

# Mizunami

広報みずなみ

# 5

2026 MAY  
No.1556

岐阜県  
瑞浪市

岐阜県  
瑞浪市

岐阜県

岐阜県  
瑞浪市

岐阜県  
瑞浪市

岐阜県  
瑞浪市

岐阜県  
瑞浪市

岐阜県  
瑞浪市

岐阜県  
瑞浪市

岐阜県  
瑞浪市

岐阜県  
瑞浪市

岐阜県  
瑞浪市

岐阜県  
瑞浪市

岐阜県  
瑞浪市



化石と瑞浪市の魅力を  
どんどん発掘します！



みずなみ化石PRアンバサダーに就任された  
「まゆみん」さん

# まちをつくる人になる

## 瑞浪市職員募集



令和9年4月採用

試験日:令和8年7月12日(日)  
(申込期日:令和8年6月19日(金)まで)

職種	受験資格等(以下の要件を全て満たすこと)	募集人数
事務職	<ul style="list-style-type: none"> <li>平成8年4月2日以降に生まれた方(申込時30歳以下)</li> <li>学校教育法に基づく大学、短期大学等(*)を卒業した方または令和8年度中に卒業見込みの方</li> </ul>	5名程度
保育教諭	<ul style="list-style-type: none"> <li>平成3年4月2日以降に生まれた方(申込時35歳以下)</li> <li>学校教育法に基づく大学、短期大学等(*)を卒業した方または令和8年度中に卒業見込みの方</li> <li>保育士・幼稚園教諭の両資格を有する方または令和8年度中に取得見込みの方</li> </ul>	10名程度
技術職(土木)	<ul style="list-style-type: none"> <li>昭和61年4月2日以降に生まれた方(申込時40歳以下)</li> <li>土木の技術に関する専門課程を専攻し、学校教育法に基づく大学、短期大学等(*)を卒業した方または令和8年度中に卒業見込みの方</li> </ul>	3名程度
消防職(救急救命士含む)	<ul style="list-style-type: none"> <li>平成8年4月2日以降に生まれた方(申込時30歳以下)</li> <li>学校教育法に基づく大学、短期大学等(*)を卒業した方または令和8年度中に卒業見込みの方</li> <li>心身ともに健康で、消防職務遂行上支障がないと認められる方</li> <li>採用後、瑞浪市消防本部から移動距離で20km以内に居住できる方</li> <li>*救急救命士の資格を有する方または令和8年度中に取得見込みの方は試験において加点します。</li> </ul>	5名程度

(\*)「短期大学等」・・・短期大学、高等専門学校、専修学校の専門課程(文部科学省が認めた専門学校で、修了者には専門士の称号が付与される課程。)

\*地方公務員法第16条の各号いずれかに該当する方は受験できません。

試験内容、各職種の募集要件等詳細の公開、申込受付は官公庁専用採用プラットフォームサイト「パブリックコネクト」でおこなっています。



パブリックコネクト

◎問合せ 秘書課 ☎68-9743 〒509-6195 瑞浪市上平町1丁目1番地

### 市長からの発信

「新病院で待望の赤ちゃんが生まれる」

皆さん、こんにちは！  
2月1日に、地域の皆さまの健康を支え、安心安全な暮らしを提供する「公立東濃中部医療センター」が開院しました。開院当初は不慣れな部分もあり、患者の皆さんにご迷惑をおかけしましたが、業務の改善に取り組み、現在はスムーズにご案内できております。実際に、私自身が3月11日に患者として通院した際、受付から診察、会計終了までにかかった時間は1時間程度で、不便を感じませんでした。皆さん、安心して通院してください。

さて、4月3日に新病院の産婦人科で、待望の初めての赤ちゃんが無事誕生しました。赤ちゃんのお母さんは、「生まれた子は2人目ですが、新病院ができたことで、最初の出産よりも近くで便利でしたし、また、医療スタッフの皆さんが親身になって話を聞いてくださり、安心して出産できました」と話されました。医療スタッフや機器設備などが充実している新病院でのご出産を、ぜひ検討ください。

また先日、新年度の挨拶のために県庁に伺った際、県健康福祉部長から「東濃地区の救急搬送の受け入れが以前よりも改善され、スムーズになった。新病院の開院が大きな役割を果たしている」と評価をいただきました。私は、「これは塚本院長が掲げた『救急搬送は全て受け入れる』という強いリーダーシップの賜物です」とお伝えしました。県庁からも評価されている新病院の救急医療体制は、頼もしい限りです。

これからも皆さんに「この病院があつてよかった」と信頼される病院を目指して、指定管理者であるJA岐阜厚生連と共に努力してまいります。引き続き、ご支援とご協力を賜りますよう、よろしくお願い申し上げます。

市長 水野光二



## 目次

2 瑞浪市職員募集	19 岐阜県からのお知らせ
4 <b>特集 Feature</b> 第2次瑞浪市人権施策推進指針(後期)	20 <b>くらしの情報ガイド Info Box</b>
6 <b>市からのお知らせ Information</b> 瑞浪市の野生動物(補助制度等) 消防団入退団式 福祉医療費助成制度 空き家、空き店舗等の補助金等 困ったときの相談窓口 5月は消費者月間 ごみの出し方の一部変更 上下水道課の補助制度等 野焼きの規制 東濃西部広域ごみ焼却施設建設の説明会等 接骨院や整骨院の健康保険適用の可否 自動車税、軽自動車税の納期限 今月のちょっといい話	22 サイエンスなび 23 <b>健康・福祉 Health and Welfare</b> みずなみ健康21「慢性閉塞性肺疾患」 健診や教室等のお知らせ 休日(5/3~6)の歯科当番医 在宅医療・介護等ガイドブックの更新 「これからノート」の紹介 地域包括支援センターの紹介
18 <b>募集 Recruiting&amp;Collecting</b> 経済センサス調査員 上下水道事業経営審議会委員	26 困りごと相談 27 子育て支援センターだより 28 ちびとも Community-school 29 まいにちがほん!日和 30 主張大会のお知らせ 31 文化センターイベント情報 32 まちかど写真館 編集後記



# 第2次 瑞浪市人権施策 推進指針(後期) 令和8年度～令和12年度

## 人権とは

人権とは、すべての人間が生まれながらに平等に持っている「人間が人間らしく幸せに生きていくための権利」です。すべての人がその人らしく、幸せに暮らしていくためには、一人ひとりがお互いの違い(個性)を認め、尊重し合うことが欠かせません。

## 指針改定の趣旨

本市では、人権施策に対する市の基本理念や方向性を明確にするため、令和3年3月に「第2次瑞浪市人権施策推進指針(計画期間:令和3年度～令和12年度)」を策定し、人権教育、啓発に取り組んできました。令和7年度をもって、第2次指針の前期5年が経過することから、策定以降の社会情勢等の変化や、令和6年度に実施した最新の「人権に関する市民意識調査」の結果等を踏まえた中間見直しを行い、「第2次瑞浪市人権施策推進指針(後期)」を策定しました。



## 指針の位置づけ

今回の指針より、再犯防止推進法第8条第1項に基づく地方再犯防止推進計画として、「瑞浪市再犯防止推進計画」を位置づけます。



## 相談体制

セクハラやパワハラ、いじめ、インターネットでの誹謗中傷、差別など、「自分の悩みは人権侵害かも?」と思ったら、一人で悩まずご相談ください。市では人権に関する相談窓口を設けています。また、法務局でも窓口や電話で相談を受け付けています。



## 共通項目

- 人権侵害の未然防止のための啓発活動
- 「よく生き合う力」を育む人権教育・啓発活動の推進
- 市民相談体制の充実
- 人権啓発リーダーの養成
- 情報の収集・提供の推進
- 関係機関等との連携



## 基本理念

### 「市民一人ひとりの人権が尊重される社会を目指して」

市民一人ひとりが人権について正しく理解することで、他者の人権も尊重し、共存していくことの重要性を啓発していくとともに、差別の根底にある偏見をなくす教育活動を推進することで身近な生活の場から深く感じ、広く考える力を養い、市民一人ひとりの人権が尊重される社会の実現を目指します。

## 高齢者

- 自立・生きがいづくりへの支援
- 年齢にとらわれず活躍できる社会の構築
- 福祉・介護サービスの充実
- 安心して暮らせる生活環境の整備
- 高齢者にやさしいまちづくりの推進
- 高齢者虐待の防止、早期発見、早期対応の推進
- 成年後見制度の適切な運用



## 女性

- 男女の人権を尊重する意識の向上
- 男女共同参画による地域活動の推進
- 配偶者・パートナーに対するあらゆる暴力の防止及び困難な問題を抱える女性への支援
- 働きやすい環境づくりの推進



## 部落差別(同和問題)

- 部落差別(同和問題)の正しい理解と対応
- 雇用の安定向上 ● 啓発の推進

## 子ども

- 人権教育・子どもの健全育成の推進
- 児童虐待防止への取り組み
- 家庭や地域社会での青少年健全育成
- 子育てにやさしいまちづくりの推進
- 子ども・若者が安心して成長できる環境の推進
- 子ども・若者の意見の収集
- すべての子ども・若者へ必要な保健・医療、支援の充実
- 困難な状況にある子ども・若者の保護・支援



## 障がい者

- 理解と交流の促進
- 地域生活への支援の充実
- 雇用・就労の支援と社会参加の促進
- 障がい者の家族への支援
- 障がい者にやさしいまちづくりの推進
- 障がい者への虐待防止、早期発見、早期対応の推進
- 成年後見制度の適切な運用



## 感染症患者

- 偏見や差別の解消

## 外国人

- 国際理解・交流の推進
- 外国人児童生徒への教育体制の充実
- 外国人への生活支援の充実



## 災害時 ● 災害時の人権問題

\*「第2次瑞浪市人権施策推進指針(後期)」については、市役所西分庁舎1階市民協働課窓口、市ホームページにてご覧いただけます。また、「人権に関する相談窓口」については、12ページをご覧ください。

◎問合せ 市民協働課 ☎68-9756

## インターネットによる人権侵害

- インターネットによる人権侵害防止の啓発と対応
- 情報リテラシーの育成

## 性的指向、性自認を理由とする偏見・差別を受ける人

- 人権教育・啓発の推進
- 支援体制の充実



## その他

- 労働者の人権問題
- アイヌの人々に対する人権問題
- ホームレスに関する人権問題
- 北朝鮮による拉致問題
- 人身取引に関する人権問題

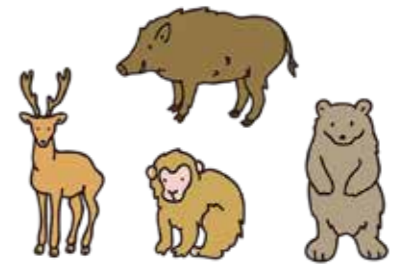


# 瑞浪市の野生動物について

瑞浪市は多くの自然に囲まれているため周辺の森林には野生動物が多く生息しています。近年、イノシシ、ニホンジカ、ニホンカモシカ、ツキノワグマ、ニホンザルなどの野生動物が農地や人里に出没することが増えています。野生動物を寄せ付けない環境づくりにご協力をお願いします。



市HP



## ○野生動物を寄せ付けないポイント

- ・ 隠れ場所を無くす  
山際の藪や、耕作放棄地などの草が生い茂る場所は野生動物にとって隠れ家や、通り道となります。刈り払いを行い見通しの良い環境を作りましょう。
- ・ 餌を無くす  
柿や栗といった果樹や収穫残渣、生ごみは野生動物の餌となり、人里に寄り付く原因となります。不要な果樹については伐採する、収穫残渣や生ごみは適切に処理することで野生動物の寄り付きを防ぎましょう。
- ・ 農作物を守る  
水田や畑などの被害が発生しやすい場所は、防護柵などで防護しましょう。

## ○被害防止捕獲の状況について

瑞浪市では、鳥獣による被害の防止のため、瑞浪市鳥獣被害対策実施隊を中心とした捕獲を実施しています。主にイノシシとニホンジカを捕獲しており、令和7年度にはイノシシ491頭、ニホンジカ144頭を捕獲しました。今後も引き続き、捕獲活動を実施していきます。



## ○農作物への獣害対策について

瑞浪市では、鳥獣による農業被害を軽減するため、6つの補助事業を用意しています。また、岐阜県の鳥獣被害対策専門指導員を招いて獣害対策研修会を実施することもできます。

### ①鳥獣被害防止総合対策事業(ワイヤーメッシュ防護柵)

国の事業を活用して農地にワイヤーメッシュ防護柵を設置することができます。水田もしくは作物を出荷している畑(家庭菜園は対象外)で受益農家3戸以上の地区や団体が対象となります。

令和9年度に補助事業を活用して防護柵の設置を希望される場合は、農林課へご相談いただき要望書を7月末日までに提出してください。



ワイヤーメッシュ防護柵

## ○野生動物に遭遇したら

- ・ 近づかない  
野生動物に不用意に近づくと襲われることがあります。野生動物に遭遇しても落ち着いてその場を離れるようにしてください。慌てて逃げると追いかけてくる場合がありますので注意してください。また、なるべく目を合わせないように注意してください。
- ・ 食べ物を見せない、与えない  
人が食べ物を与えてくれることを覚えてしまうと、野生動物が人慣れし、食べ物を持っている人を襲ったり、周辺に居ついでしまう恐れがあります。珍しい野生動物であっても絶対に餌付けをしないようにしてください。
- ・ 刺激しない  
野生動物を刺激すると興奮し襲いかかることがあります。野生動物に遭遇しても刺激しないようにしてください。ただし、野生動物、特にニホンザルには、地域ぐるみでの追い払いが効果的です。安全に追い払いをするために、ロケット花火や爆竹などを使用し、野生動物から距離を置いて追い払いを行ってください。

## ○瑞浪市の鳥獣被害について

市では主にイノシシやニホンジカによる被害が多く発生しています。イノシシなどによる被害は農作物だけにとどまらず民家の庭の掘り起こしや、交通事故なども発生しています。鳥獣による被害でお困りの方は農林課にご相談ください。



釜戸町平山で撮影

### ②瑞浪市有害獣等被害防止対策事業費補助金(電気柵)

市内在住の農業者の方が電気柵を設置する際に、資材購入費用の補助を行っています。水田もしくは作物を出荷している畑(家庭菜園は対象外)が対象となります。補助率は個人で設置される場合は1/3以内(上限10万円)、団体で設置される場合は1/2以内(上限15万円)となります。資材購入前に申請が必要となります。

### ③里山林整備事業(バッファゾーンの整備)

県の事業を活用してワイヤーメッシュ防護柵が設置してある地域において、隣接する森林の樹木を伐採し鳥獣が寄り付かない環境の整備を行います。伐採面積が1,000㎡以上であるものが対象となります。また、伐採対象地の所有者の承諾を得ることが必要となります。



電気柵

### ④瑞浪市わな猟免許取得支援事業補助金

市内在住で地域の被害防止捕獲活動に従事する意思があり、新たにわな猟免許を取得された方に、免許取得費用の補助を行っています。免許を取得した年度に農林課までご相談ください。申請には支払った費用の領収書などが必要となります。

### ⑤追い払い用具の貸し出し

ニホンザル等の被害防止には地域ぐるみで追い払いを行うことが効果的です。ロケット花火を安全に使用する機材などの追い払い用具の貸し出しを行っています。

### ⑥箱わなの貸し出し

特定外来生物であるアライグマおよびヌートリアの捕獲を推進するため、箱わなの貸し出しを行っています。

◎問合せ 農林課 ☎68-9802

◎問合せ 環境課 ☎68-9806



市HP

## 福祉医療費助成制度のご案内

福祉医療費助成制度は、乳幼児等・母子家庭等・父子家庭・重度心身障がい者・精神障がい者の方に、医療費の一部を助成する制度です。手続き方法については、下記までお問合せください。

- \*4月から受給者番号と受給者証の色が変わっています(郵送または窓口にて交付済)。
- \*自立支援医療受給者証に変更はありません。

助成対象者	所得制限	助成方法
乳幼児等	無	<p><b>岐阜県内の医療機関の受診</b></p> <p>福祉医療費受給者証を提示することで、保険診療分の自己負担額が無料になります。</p> <p><b>岐阜県外の医療機関の受診</b></p> <p>自己負担額を支払い、受診月の翌月以降に下記方法にて払戻し手続きをしてください。(例)2月受診分→3月以降の受付</p>
母子家庭等		
父子家庭		
重度心身障がい者	有	自己負担額を支払い、受診月の翌月以降に下記方法にて払戻し手続きをしてください。(例)2月受診分→3月以降の受付
精神障がい者	無	自立支援医療受給者証(精神通院)で受診した保険診療分の自己負担額を、受診月の翌月以降に下記方法にて払戻し手続きをしてください。

### 払戻し手続きの場所

保険年金課(市役所1階2番窓口)、各コミュニティーセンター

### 払戻し手続きに必要なもの

福祉医療費受給者証、医療費領収証、預金通帳、加入医療保険情報が確認できるもの(マイナポータルからダウンロードした「資格情報画面」のコピー、資格確認書、資格情報のお知らせのいずれか)、マイナンバーがわかるもの、本人確認書類

\*自立支援医療費の払戻しは、「自立支援受給者証」「自己負担上限額管理票」もご持参ください。

### 医療費が高額になりそうなとき

マイナ保険証をご利用の方は、医療機関等の受付時に限度額情報の提供に同意してください。マイナ保険証を利用しない場合は加入している健康保険に「限度額認定証」を申請して交付を受けてください。限度額認定証を提示せず高額療養費に該当したときは、ご本人に代わり瑞浪市が健康保険へ高額療養費の請求・受取をします。その際、必要書類の提出を依頼いたしますのでご協力をお願いします。

医療費助成の財源はみなさまの大切な税金です。必要なときに安心して医療が受けられるように、医療機関等を受診するときには、適正な受診を心がけましょう。

◎問合せ 保険年金課 ☎68-2119

## 消防団入退団式

去る、令和8年3月15日に、瑞浪市総合文化センターにおいて、「令和8年度瑞浪市消防団入退団式」が開催されました。退団された34名の皆さん、これまで消防団活動に御尽力いただきありがとうございました。また、新たに入団される23名の皆さん、瑞浪市の安全安心を守るためよろしくお祈りいたします。

### 退団者(34名)

- ★第一分団
  - 【団員】 矢田靖典、松原綱起、渡邊康弘、西谷豪真
- ★第二分団
  - 【団員】 渡邊健一、山本和輝、武市正史
- 【災害支援団員】 安江明
- ★第三分団
  - 【団員】 伊藤章仁、伊藤将宣、細江健介
- ★第四分団
  - 【団員】 勝股幸広、森山善隆、愛知雄介、工藤高裕、伊藤匡助、正村航哉、鎌倉有志

### 入団者(23名)

- ★団本部
  - 【分団長】 豊崎正人
- ★第一分団
  - 【団員】 小栗友和、清水貴也
- 【災害支援団員】 渡邊健一
- ★第二分団
  - 【団員】 伊藤竜昭、岩島渉、足立貴之
- ★第四分団
  - 【団員】 渡邊賢人、南井友貴
- 【災害支援団員】 工藤重光
- ★第五分団
  - 【部長】 青戸大輔
  - 【団員】 三宅邦彦、羽柴竜也、加藤秀樹、中村博己

### ★第五分団

- 【部長】 河野仁一、加藤洗哉
- 【班長】 栗木圭一、小木曾汰幹、加藤厚史、松村秀昭
- 【団員】 永井等、佐俣群、船越俊也、小木曾博章、渡邊裕嗣、近田哲男
- 【災害支援団員】 水野幸造、小木曾峻一

### ★音楽分団

- 【団員】 伊藤碧

### ★女性分団

- 【団員】 渡邊真子

### 階級変更者(43名)

- ★団本部
  - 【副団長】 伊藤勝彦
- ★第一分団
  - 【部長】 愛知聖己
  - 【班長】 奥村隼太、大脇健一、樋田翔太、成瀬洋平
  - 【団員】 磯貝悠、永江知裕、山内智博
- ★第二分団
  - 【部長】 大竹力
  - 【班長】 酒井勝啓、小栗隆司、水野天玲
  - 【団員】 小倉志信、齋藤琢也
- ★第三分団
  - 【分団長】 樋口満
  - 【副分団長】 堀部一仁
  - 【部長】 古田憲司、安藤雅人、鈴木雅博
  - 【班長】 小川哲、三戸啓介
  - 【団員】 長谷川貴司
- ★第四分団
  - 【班長】 小川哲、三戸啓介
  - 【団員】 長谷川貴司

### ★音楽分団

- 【団員】 白木琉希翔

### 【災害支援団員】 西尾卓也、堀田達

- 金澤佑樹、富田善春、川邊亮太、中山純平、羽柴智規

- 【分団長】 伊藤真吾
- 【副分団長】 愛知千永
- 【部長】 高木健太郎、鈴木孟士、成瀬貴彦
- 【班長】 和田義孝、吉松大輔、塚本真之
- 【団員】 工藤一英、中山拓馬、若松利彦、工藤諒也
- ★第五分団
  - 【部長】 西尾佳也
  - 【班長】 高木慎治、水野守、河野誠也、小木曾博司、阿部利直
  - 【団員】 太田正広、瀨瀬わたる

◎問合せ 消防本部警防課

☎68-2001



## 不良空家の除却費を補助します

市民の安全・安心な住環境を確保し、宅地の有効活用を促進するため、不良空家の除却工事を行う方に対し、補助金を交付します。

◆**補助対象者** 次のいずれかを満たす個人または法人

- ①不良空家の所有者または相続人(共有の場合は全員の同意が必要)
- ②不良空家が存する土地の所有者または相続人(空家所有者の同意が必要)

◆**補助金額** 補助対象経費(消費税を除く)の2分の1(上限50万円)

◆**受付期間** 5月1日(金)から11月30日(月)まで都市計画課窓口にて受付(予算額に達し次第、受付終了)

◆**補助の主な条件**

- ①敷地内の全ての不良空家等を除却し更地にする
- ②工事を完了した日から30日以内または令和9年2月26日(金)のいずれか早い日までに実績報告書が提出できること (\*1)

\*1 申し込み前に除却工事を開始している場合や除却工事が完了している場合は、補助対象外となります。条件の詳細についてはお問い合わせください。

\*対象となる空家の条件など詳細については市ホームページをご確認ください。

◎**問合せ** 都市計画課 住宅政策係 ☎68-9817



市HP

## 空き家の適正な管理を!

～ 空き家の管理は 所有者の責任 です ～

### 空き家が増加しています

近年、少子高齢化や地方における人口減少などを背景に、空き家の増加が社会問題となっており、瑞浪市も例外ではなく、令和7年度末現在で、580棟の空き家の存在を確認しています。

適正な管理が行われていない空き家が放置され続けると、建物の老朽化や雑草の繁茂などにより、防災、衛生及び景観の観点から周囲に悪影響を及ぼす懸念があります。

市では、「瑞浪市空家等対策計画」に基づき、市内の空き家等の利活用や適正管理を促進し、安心して暮らすことのできる生活環境の確保を図っています。



### 空き家は2種類に大別されます

	所有者が行うこと	状態	市が行えること
まだ活用できる	 利活用に努めましょう!	そのままの状態もしくは簡易な修繕をすることで、家屋等として活用できる。	空き家・空き地バンクへ登録し、移住などをお考えの方に紹介します。 バンクへの登録をお考えの方は市へご相談ください。ただし、バンクへの登録期間中、物件の維持管理は引き続き所有者の責任で行うことになります。(物件の状況等により、登録できない場合があります) 担当:シティプロモーション課
もう活用できない	 適正な管理をしましょう! (所有者の責任)	老朽化等が進み、もう使用できない、または使用するには建替えに相当するほどの改修が必要である。	「空家等対策の推進に関する特別措置法」や「瑞浪市空家等対策計画」に基づいた対策を行います。 防犯や防災、衛生、景観面で周囲に悪影響を及ぼす危険性のある空き家を発見した場合には、市へご連絡ください。市から所有者に改善をお願いします。 担当:都市計画課

\*空き家の管理にお困りの方は、不動産事業者への相談や、シルバー人材センターへの草刈りなどの委託をお勧めします。

### ■空き家・空き地バンク事業について

空き家や空き地の所有者から申請のあった物件の利活用のため、バンクに登録(無料)します。登録後、利用希望者との交渉から契約までを、協力不動産業者が行います。物件の登録期間は2年間です。移住定住ポータルサイト等での紹介や協力不動産業者を通して公開し、利用希望者との成約を目指します。

### ■空き家家財道具等処分費補助金について

空き家・空き地バンクに登録された空き家の所有者、登録を希望する所有者(市がバンクに登録できると判断した物件の所有者に限る)等に、空き家の家財道具等の処分などの費用の一部について補助金を交付します。家財などの処分や敷地内の樹木伐採・草刈りなどの補助対象経費の1/2(上限10万円)の補助制度を設けています。

\*詳細は、市ホームページをご確認いただくか、シティプロモーション課までお問い合わせください。



市HP

## 空き店舗等を貸し付ける方に奨励金を交付します

中心市街地における空き店舗等の活用を促進し活性化を図るため、空き店舗等を活用して事業を行う事業者に対して、一定期間以上賃貸する方に対して、奨励金を交付します。

### 【交付額について】

賃貸した空き店舗等及び店舗等敷地に係る固定資産税と都市計画税の納付額に相当する額(上限:年額10万円)を3年分を限度に交付します。

### 【申請について】

空き店舗等の賃貸借契約締結後30日以内に申請書等を商工観光課まで提出してください。

\*手続きの詳細及び対象エリア等は、市ホームページをご確認ください。



市HP

◎**問合せ・申請** 商工観光課 ☎68-9803

### 中心市街地とは…

瑞浪駅周辺など、瑞浪市中心市街地活性化基本計画に定める中心市街地活性化エリアを言います。

### 空き店舗等とは…

事業活動に使用されていない店舗、倉庫、事務所またはその他事業活動のための施設(それらの機能をもった併用住宅も含む)及び空き家を言います。

◎**問合せ** シティプロモーション課 ☎68-9272 都市計画課 ☎68-9817

# 困ったときはご相談ください

日々の暮らしの中で、トラブルや困ったこと、心配なことなどありませんか？さまざまなお悩みに対応できるように、相談窓口が設置されていますので、ぜひ活用ください。

## 振り込む前にまず確認「消費生活相談窓口」

不当請求（架空請求）や悪質商法などの消費者トラブルの相談に応じます。多重債務相談については、随時受付しています。

### ■専門相談員による消費生活相談（予約制）

◆開催日 毎週火曜日 10時～16時（12～13時を除く）

◆場所 市役所1階市民相談室

\*専門相談員が相談中でなければ、予約がなくても相談に応じます。

◎予約受付 市民協働課 ☎68-9748

### ■電話による消費生活相談

◆消費者ホットライン ☎（局番なし）188

◆岐阜県県民生活相談センター ☎058-277-1003

◆Eメールによる消費生活相談

・東濃西部広域行政事務組合 kouiki@tono-seibu.org

## 法的トラブルは法律の専門家の相談窓口へ

### ■弁護士による法律相談（予約制）

◆開催日 毎月第1火曜日10時30分～12時（先着3名）

◆場所 保健センター1階相談室

\*予約は相談日前月20日（20日が閉庁の場合は翌閉庁日）から受け付けます。

◎予約受付 市民協働課 ☎68-9748

女性が抱えているさまざまな悩みや問題は

## 岐阜県女性相談支援センターへ

◆相談専用ダイヤル 岐阜県女性相談支援センター

☎058-213-2131

受付時間 平日9時～18時 \*年末年始を除く

◆DV専用ダイヤル 岐阜県女性相談支援センター

☎058-201-5610

受付時間 毎日9時～24時

家庭や仕事、LGBT等の問題は

## 岐阜県男女共同参画・女性の活躍支援センターの相談窓口へ

◆相談専用ダイヤル ☎058-278-0858

◆相談受付時間

（一） 一般（月曜日～木曜日、第1・第3土曜日 9時～17時

\*祝日、年末年始は除く

（男性専門）第2・第4金曜日 17時～20時（男性相談員が対応します）

（LGBT専門）第3金曜日 17時～20時

## 市のホームページに「相談窓口のご案内」を開設しています

市のホームページに「相談窓口のご案内」を開設しており、市や県が開設する各種相談窓口を紹介しています。



市HP

相談の開催日・場所が変更になる場合があります。

◎問合せ 市民協働課 ☎68-9748

■司法書士による夜間法律相談（予約制）  
◆開催日 毎月第2水曜日 18時～20時  
◆場所 総合文化センター視聴覚室  
◎予約受付 WEB予約のみ（下記二次元コードから予約）



申込フォーム

■日本司法支援センター（通称 法テラス）  
法的トラブル解決のための総合案内所です。相談内容に応じた法制度の紹介や、専門相談機関を案内します。  
◎問合せ ☎0570-078374

## 市民と行政の橋渡し「行政相談」がお力になります

行政相談委員が、国の行政機関や特殊法人行政サービスについて、苦情や問い合わせなどの相談を受け付け、解決のための助言や、関係機関への通知などを行います。

◆開催日 毎月第2月曜日 13時30分～16時

◆場所 市役所1階市民相談室

## 暮らしの悩みは「人権こまりと相談」へ

いじめ、借地・借家、家庭内・近隣間のもめごとなど、毎日の暮らしの中で起こるさまざまな問題やお悩みについて人権擁護委員が相談に応じます。

◆開催日 毎月第3木曜日 13時30分～16時

◆場所 市役所1階市民相談室



# 5月は消費者月間です

## 令和8年度統一テーマ

「見える情報 見えない仕組み」AI時代の消費者力を高めるために

毎年5月は、消費者・事業者・行政が一体となって、消費者問題に関する啓発を行う「消費者月間」です。日々の生活において、契約上のトラブルや悪質商法による不当な請求など、消費生活に関する被害が後を絶ちません。瑞浪市消費生活相談窓口では、「消費者と事業者との間のトラブル」の相談を受け付け、問題解決に向けた助言などを行っています。相談は、電話または面談で行い、相談内容が外部に漏れることはありません。「おかしいな」「困った！」と思ったら、一人で悩まず、ご相談ください。

### ■相談窓口

◎消費者ホットライン ☎（局番なし）188

瑞浪市・土岐市・多治見市のいずれかの消費生活相談窓口、

もしくは県民生活相談センターにつながります。

### ◎瑞浪市消費生活相談窓口

専門相談員による消費生活相談は26ページをご覧ください。

### ■法律専門家による多重債務無料相談会

「借金が返済できない」など借金の整理方法でお困りの方は、ご相談ください。

◆日時 5月15日（金）13時～16時

◆場所 東濃西部総合庁舎（多治見市上野町5-168-1）

◆相談方法 面接相談（1人30分）

◆申込 5月13日（水）までに左記へ申し込みください。

◎申込・問合せ 県民生活相談センター ☎058-277-1003

### ■消費生活出前講座のご案内

お住いの地域へお伺いし、消費者トラブルの実例や対処法などについてお話しします。寸劇などを通して楽しく学ぶことができますので、お気軽に市民協働課までお問い合わせください。

◎申込・問合せ 市民協働課 ☎68-9748

消費者ホットライン ☎（局番なし）188

## 上下水道課の補助制度等についてのお知らせ

### ①合併処理浄化槽設置の補助制度について

生活排水による河川の水質汚濁を防止し、生活環境の保全を図るために、処理対象人員50人以下の高度処理型合併処理浄化槽の設置者に対して補助金を交付しています。

単独処理浄化槽(し尿のみを処理する浄化槽)及びくみ取り槽から転換する場合は、加算措置があります。詳しくは、市ホームページをご覧ください。

●受付期間：12月28日(月)まで



市HP

#### ◆設置補助額

補助対象	人槽	限度額
延床面積130㎡以下の住宅	5人槽	360,000円
延床面積130㎡を超える住宅	7人槽	462,000円
二世帯住宅	10人槽	585,000円

#### ◆加算額

補助対象	限度額
単独処理浄化槽の撤去	150,000円
くみ取り槽の撤去	120,000円
増築を伴わない既設住宅の単独処理浄化槽、くみ取り槽からの転換に伴う宅内配管工事	330,000円

### ②水道メーターの定期交換について

水道メーターは計量法により検定有効期間が8年間と定められており、検定有効期間の満期を迎えるメーターは、交換が必要となります。市職員または市から委託を受けた水道業者が交換作業に伺いますので、ご理解とご協力をお願いします。作業中は水の使用が出来なくなりますのでご了承ください。



### ③下水道融資あっせん和利子補給について

水質汚濁を防止し、生活環境の保全を図るため、くみ取り便所及び浄化槽を使用されている方に対して、下水道又は農業集落排水に接続する工事費用の融資あっせんを行い、その融資に係る利子を補給します(新築工事は対象外)。利子補給により、実質、利用者は元金のみの返済となります。詳しくは、市ホームページをご覧ください。

#### ・融資あっせんの内容

融資限度額	工事費の範囲内で10万円以上 100万円以内	償還期間	60ヶ月以内
-------	---------------------------	------	--------



市HP

◎問合せ ①、②上下水道課 管理係 ☎68-9826 ③上下水道課 業務係 ☎68-9821

## 「野焼き」は法律で規制されています

ごみ(廃棄物)の「野焼き(野外焼却)」は、一部の例外を除き「廃棄物の処理及び清掃に関する法律」により規制されています。

「野焼き」をすると、火災につながるおそれがあるほか、煙などにより灰や臭いが洗濯物についたり、喘息の原因となったりすることがあります。周囲の人に被害を及ぼすことのないように気を付けて、最小限度で行いましょう。



市HP

◎問合せ 環境課 ☎68-9806

令和8年  
4月から

## クリーンセンターからのお知らせ ごみの出し方が一部変更になりました

新たな取り組みのため、改めてご案内します!



### ●リチウムイオン電池及びリチウムイオン電池の取り外しが困難な製品の出し方について



(処理前)

(処理後：黒部分)

(回収)

リチウムイオン電池及びリチウムイオン電池の取り外しが困難な製品は、市内9か所の指定集積場に新たに設置した専用の回収箱に出してください。また、電極部分が露出しているものは、その部分を絶縁用のテープ(ガムテープやセロハンテープなど)で覆い、絶縁処理をしてから出してください。

\*発火の可能性があるため、必ず絶縁処理をしてください。

### ●廃乾電池(ボタン電池を含む)の出し方について

各地区の資源集積所に、乾電池とボタン電池を対象とした廃乾電池専用箱を新たに設置しました。毎月の資源回収日に、有害ごみとして回収します。



### ●色付きの食品トレイの出し方について

今までは白色の食品トレイのみを資源として回収していましたが、4月からは色付きの食品トレイも同じネットにて回収します。出し方は白色と同様に、きれいに洗って乾かしてから出してください。汚れていたり臭いのあるものは可燃ごみとなります。

\*詳しくは『令和8年度 家庭ごみの分け方・出し方 便利帳』をご確認ください。



可燃ごみ、不燃ごみ、資源など出す時には正しく分別をして、お住いの決められた集積所に、**収集・回収日の午前8時30分まで**に出しましょう。

各地区の集積所管理は、利用される皆さんが協力して行っています。きれいな集積所を維持するためにも、ルールを守って正しいごみ出しをお願いします。

ご不明な点などがございましたら、お気軽にお問い合わせください。

◎問合せ クリーンセンター ☎68-6010

### 自動車税・軽自動車税は、6月1日(月)が納期限です!

自動車税・軽自動車税は、行政サービスを行うための大切な財源です。期限内の納付にご協力をお願いします。納付の場所や方法など詳しくは、5月初旬に発送する納税通知書をご覧ください。

\*キャッシュレス納付の場合は、領収証書は発行されません。

◎問合せ 自動車税 県自動車税事務所 ☎058-279-3781

◎問合せ 軽自動車税 税務課 ☎68-9749



### 原付・小型特殊自動車は所有しているだけで税金の対象です! 瑞浪市ナンバーのナンバープレートはついていますか?

原動機付自転車(原付)・農耕用トラクターやコンバイン、ミニショベルカーやフォークリフトなどの小型特殊自動車は、公道を走行するかどうか、使用しているかどうかにかかわらず、4月1日時点で所有している車両は、すべて軽自動車税の課税対象となり、ナンバープレートをつける必要があります。

対象車両を新規取得(購入・譲受)された方だけでなく、現在ナンバープレートのついていない車両を所有されている方も、速やかに税務課窓口にてナンバープレートの交付申請(税申告)を行ってください。



◎問合せ 税務課 税政係 ☎68-9749

### 東濃西部広域ごみ焼却施設建設候補地に関する答申と説明会開催のお知らせ

東濃西部3市(多治見市、瑞浪市、土岐市)における広域ごみ焼却施設の建設候補地については、東濃西部広域ごみ焼却施設整備等審議会において審議が行われ、3月16日に開催された第6回審議会で「多治見市高田町地内が建設候補地として適切である」との答申がありました。

〈多治見市高田町地内(市境界線の点線はイメージです)〉



東濃西部広域ごみ焼却施設の建設候補地に関する説明会を次のとおり開催します。

- 1. 日時 令和8年5月10日(日) 19時~(18時30分開場)
- 2. 会場 共栄小学校体育館(多治見市高田町3丁目64)
- 3. 申込み 不要

◎問合せ 東濃西部広域ごみ焼却施設整備等協議会事務局 ☎22-1246



多治見市HP

「ちょっといい話15」には、市民の皆さんが日々の暮らしの中で出会った、小さな感動や思いやりのエピソードが収められています。

冊子は、市のホームページにて過去の作品も含めてご覧いただけます。また、市民協働課では「ちょっといい話15」を配布しています(\*数に限りがあります)ので、無くなり次第終了となります。

ぜひ手に取ってご覧ください。

◎問合せ 市民協働課 ☎68-9756

夏休み中にお母さんと電車に乗って出かけました。駅に着いて電車に乗ると、思っていたよりも人がたくさんいました。すわるところが少なくて席をさがすと、一人分すわるところがあつて、お母さんが私を先にすわらせてくれました。

けれど、となりの人は知らない人で少し困っていたら、となりの人が、私のお母さんに席をゆずってくれて、安心して電車に乗れました。

私も、困っている人がいたら席をゆずってあげたいと思いました。

小6



### 今月のちょっといい話 (ちょっといい話15より)

市では、市民の皆さんから寄せられた、日常の中の心温まる出来事をまとめた冊子「ちょっといい話」を毎年発行しています。

本年度は、昨年度作成した「ちょっといい話15」の中から、特別な出来事というよりも、身近な暮らしの中でふと感じたやさしさや温かさが伝わる作品を抜粋し、市広報に隔月で紹介していく予定です。どうぞお楽しみに。



×単なる肩こりや筋肉疲労(疲労性・慢性的な要因からくるもの)  
×保健医療機関(病院・診療所などで、同じ負傷を治療中の場合)

接骨院や整骨院は、健康保険が適用となる場合と、適用とならない場合があります。

外傷性の原因による骨折、打撲・ねんざ・挫傷(肉離れなど)で施術を受けた場合は保険適用となりますが、次の場合は治療全般について、自己負担10割(自費)となります。



瑞浪市国民健康保険に加入の方へ

接骨院・整骨院にかかるとき健康保険が使えないのは一部のケースのみです

◎問合せ 保険年金課 ☎68-2118

保険年金課から施術内容を照会することがあります

保険料を適正に使用するため、接骨院や整骨院で施術を受けられた方に、市から文書やお電話で施術内容を照会させていただくことがあります。医療費適正化への調査にご協力をお願いします。

交通事故に遭ったときなどは届け出を!

交通事故や傷害など、「第三者(加害者)の行為によるけが」の治療に国民健康保険を使う場合は、市(保険者)への届け出が必要です。

本来、加害者が被害者に支払うべき医療費の全額を市がいったん負担するため、後日、市から加害者(本人もしくは保険会社など)に請求します。

5  
2026



# 岐阜県からのお知らせ

岐阜県公式SNS



点字版・音声版をご希望の方は、県秘書広報課へご連絡ください。音声版には、CD（デジター編集）での提供と音声用のテキストデータの配信もあります

## PICKUP

### 次世代へつなぐ、岐阜の農業ビジョン

■問/県農政課 ☎058(272)8415

全国では令和12年に令和2年比で半減するおそれがあるなど、農業従事者の急減が進むなか、地域農業を牽引する経営体を核に多様な担い手が支え合う「ハイブリッド型農業」への転換に向け、「アグリパーク構想」の推進や、消費者に選ばれる農畜水産物の生産拡大と需要創出等を進めます。これらを通じ「楽しい農業・儲かる農業」を実現し、安全で安心な食料の安定供給を目指します。

4つの  
基本方針

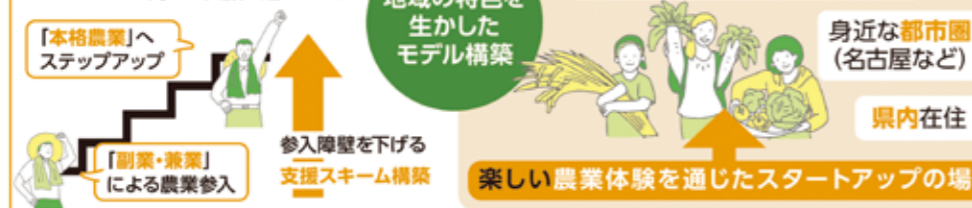
- 1 新たな担い手の確保
- 2 潜在力をフル活用した生産強化
- 3 新たな流通ルートの開拓、販路拡大
- 4 安心できる農畜水産業と農村の環境整備

計画の詳細は  
こちらから



### アグリパーク構想の進め方

楽しい農業を体験できる「スタートアップの場」のモデル構築と、本格農業へのステップアップに向けた支援を進めます。



### 県庁マルシェはじめました!

毎月第3水曜日に、新鮮な県産野菜などをお手頃に販売! 詳細は、公式SNSで確認を。



## TOPICS

### 01 岐阜県内にお住まいの方へ! 住宅リフォーム工事に補助金が支払われます!

県では、「岐阜県住宅リフォーム支援事業費補助金」の申請を受け付けています。お住まいの住宅をリフォームされた方(※)に向けて、リフォームに係る経費の20%(上限60万円)を補助します。物価高で、なかなかリフォームに踏み切れないでいた皆様に限らず、近い将来にリフォームを検討している皆様も、これを機に、毎日の暮らしをより快適にしてみませんか? (※岐阜県内にお住まいで、岐阜県内に本社のある建設業許可を取得している事業者との工事請負契約を締結された方に限ります。)

●問/県住宅課 ☎058(272)8693



### 02 太陽光パネル・蓄電池共同購入キャンペーンの参加者募集

県と協定を締結したアイチューザー(株)が太陽光パネルや蓄電池の共同購入キャンペーンの参加者を募集します。参加登録していただくと、無料で事前見積りを確認でき、お得な割引率で購入いただけます。

- 申込方法/ウェブサイト
- 申込期間/5月7日(木)~12月10日(木)
- 申込・問/岐阜県みんなのおうちに太陽光事務局(県協定締結事業者:アイチューザー(株)内)

☎0120(723)100

☞岐阜県みんなのおうちに太陽光



### 03 【広報紙を読んで応募!】LINEプレゼントキャンペーン

防災情報や県政情報など、暮らしに役立つ様々な情報を発信している公式LINE「岐阜県」は、おかげさまで友だちが約17,000人! もっとたくさんの人に使っていただきたい! そんな気持ちを込めてプレゼントキャンペーンを実施します。簡単なアンケートに答えて応募いただいた方の中から抽選で10名様に岐阜県の特産品(3,000円相当)をプレゼントします。公式LINE「岐阜県」を友だち登録し、LINEのメニューからご応募ください。※当選者の発表は、商品の発送をもってかえさせていただきます。

●問/県秘書広報課 ☎058(272)1114

### 応募締め切り | 5月31日(日)



この情報は令和8年3月31日現在のものです。紙面に載せきれない、最新のイベントや募集・案内などは岐阜県公式ホームページ[イベントカレンダー]に多数掲載しています。県秘書広報課☎058(272)1111(代)

イベントカレンダー



## 経済センサス・活動調査を実施します!

◆経済センサス・活動調査とは  
経済センサス・活動調査は、すべての産業分野の売上(収入)金額や費用などの経理項目を同一時点で網羅的に把握し、我が国における事業所・企業の経済活動を全国及び地域別に明らかにすることを目的としています。

◆調査期日  
令和8年6月1日

◆調査の対象  
工場や喫茶店、個人事業所などを含むすべての事業所・企業

◆調査の流れ

調査は、調査員が事業所を訪問して行う「調査員調査」と、国が直接対象事業所に調査書類を送る「直轄調査」に分かれています。

◆調査員調査  
支所等を有さない単独事業所、個人経営の事業所など  
①4月上旬頃に、インターネット回答用の調査書類が郵送されます。  
②インターネット回答が困難、又は未回答の事業所や、新たに把握した事業所には、5月頃から顔写真入り調査員証を身につけた調査員が紙の調査票を配布します。

◆直轄調査  
支所等を有する複数事業所、資本金1億円以上の比較的大規模な事業所など  
5月中旬頃に、国(民間業者)からインターネット回答用の調査書類が郵送されます。  
\*紙媒体の調査票による回答をご希望の場合は、国が委託する民間業者より調査票を送付します。

ご自身の調査にお戻りせ、インターネットでの回答にご協力をお願いいたします。

皆さまのご理解とご協力、そして調査へのご対応をよろしくお願いいたします。

◎問合せ 企画政策課 ☎6819740



市HP



経済センサス  
活動調査



## 瑞浪市上下水道事業経営審議会委員を募集

上下水道事業の経営に関する重要な事項について、市民の皆様の意見を反映させるため、「瑞浪市上下水道事業経営審議会委員」を募集します。

- ◆募集人数 2名
- ◆応募資格 市内在住の18歳以上の方で、平日昼間の審議会に出席可能な方  
\*市税等完納要件あり
- ◆任期 任期は委嘱の日から2年間。年2回程度開催予定
- ◆報酬 5,000円/回(源泉徴収あり)
- ◆応募要項 市ホームページまたは上下水道課窓口で配布
- ◆応募方法 応募用紙および作文を5月29日(金)までに上下水道課に提出(郵送、FAX、メール、直接持参)

◎提出先・問合せ 上下水道課 ☎68-9821 FAX 68-9859  
〒509-6195 瑞浪市上平町1-1  
✉ zyougesui@city.mizunami.lg.jp



市HP

釜戸公民館の催し案内

自然観察ウォーキング「楽しく野鳥ウォッチング」

土岐川周辺の野鳥を観察しましょう。「どんな鳥がいるのかな?」そんな気持ちで気軽にご参加ください。親子さんの参加も大歓迎です。

時 6月6日(土) 9時釜戸公民館集合
講 大畑孝二さん 定 20名(先着順)

料 無料 申 5月25日(月)まで

釜戸魅力発見講座「化石を探る」

パレオパラドキシア発見地(下切区)で化石採取と学芸員による解説。

時 6月13日(土) 9時30分~12時
9時30分釜戸公民館集合

講 安藤佑介 学芸員

対 小学校高学年・中学生・一般

定 15名(先着順) \*市内在住に限る

料 無料

持 長靴 あればハンマー・たがね

申 6月8日(月)までに

電話またはホームページから

申問 釜戸公民館 ☎63-2005



企画展 発掘された瑞浪

近年市内で実施された発掘調査等による出土品を展示し、瑞浪の歴史や人々の営みを紹介します。この機会にぜひご覧ください。

時 4月25日(土)~8月30日(日)
9時~17時(最終入館は16時30分)
\*期間等は変更する場合があります。

場 陶磁資料館

料 一般200円、高校生以下無料(5/3~5/5は入館無料)

休 毎週月曜日 \*祝日開館、祝日の翌日休館等あり

(詳しくはホームページをご確認ください。)

問 陶磁資料館 ☎67-2506

弓道教室 受講生募集

時 6月6日、13日、20日、27日(土曜日、4回)
6月10日、17日、24日(水曜日、3回)

場 瑞浪市民弓道場

対 瑞浪市在住・在勤の中学生以上(弓道部員は除く) \*中学生は保護者同伴

定 10名(定員になり次第締切)

講 県弓連所属講師

料 1,000円(保険料2,000円は別途必要)

申問 瑞浪市弓道連盟 林 ☎68-2073

中部大学 ママもベビーも Happy になれる!
ベビーとママのエクササイズ&子育てミニレッスン

時 5月29日(金)、6月26日(金)、7月16日(木)
10時30分~12時(10時受付開始)

場 中部大学(春日井市松本町1200)

内 前半 赤ちゃんの月齢に応じたマッサージ&エクササイズと産後ママのための疲労改善ストレッチ

後半 子育てミニレッスン

\*詳細は、中部大学ホームページへ

対 レッスン開始時点で、生後2カ月以上、6カ月頃までの赤ちゃん和妈妈。

定 15組(先着順) 料 3,000円(3回分、保険料含む)

申 二次元コードまたはホームページから

申問 中部大学地域連携センター

☎0568-51-4392



子育て支援講座「こっこカフェ」
~親子スマイルアッププログラム~

はじめから一人前の親なんていません。参加者とともに話し学びあひながら、自分らしい子育てを一緒に考えていきましょう。ママの心にゆとりと笑顔を増やすプログラムです。

時 6月2日、9日、16日、23日、30日、7月7日
全火曜日 10時~12時

場 市民福祉センター「ハートピア」ボランティア研修室

対 おおむね1歳~3歳までのお子さんを子育て中のママ(託児あり)

定 8組(応募多数の場合は抽選)

申 5月22日(金)まで

申問 こども家庭課 ☎68-9210

横井照子ひなげし美術館
第5回アート・コンクール

「はな、みつけたよ」をテーマとした絵画コンクールを開催します。入賞者の皆さまにはご自身が描いた作品のラベルがついた「世界にひとつだけ オリジナルクッキー缶」3缶を進呈します。また、入賞・入選作品は7月24日(金)から当館にて開催する「KODOMO ART PROJECT はなとみどりの展覧会2026」で展示します。

対 幼児、小学1・2年生

申 横井照子ひなげし美術館ホームページから応募用紙をダウンロード・印刷し、描写後、郵送もしくは持参。

6月14日(日)必着

問 (一財)横井照子ひなげし美術館 ☎0573-20-1181



人権擁護委員の日

毎年、6月1日は「人権擁護委員の日」です。この日に合わせて全国一斉特設人権相談所を開設します。

いじめ、体罰、女性や障がい者に対する差別問題、家庭内(夫婦、親子、結婚、離婚、扶養、相続など)やご近所のもめごと、悩みごとなどの身近な困りごとについて、人権擁護委員が相談に応じています。相談は無料で秘密は厳守しますので、どなたでもお気軽にご利用ください。(予約不要)

時 6月1日(月)9時~15時30分

場 市役所1階 市民相談室

~人権擁護委員とは?~

法務大臣の委嘱を受け、人権相談や人権の考えを広める活動をしている民間ボランティアです。市では、8名の委員が活躍されています。

\*毎月の「人権・こまりごと相談」については26ページをご覧ください。

問 市民協働課 ☎68-9756

身体をいっぱい使ってあそぼう!大きな体育館で
思いっきりおにごっこ! 「みずなみ ACP 教室」

ACP(アクティブチャイルドプログラム)とは、幼少期の子どもたちが、さまざまな運動遊びを通して楽しく身体を動かし、元気な身体を育むためのプログラムです。今回も、バリエーションの豊かなおにごっこや、ゲームなどを予定しています。

時 5月23日(土)

①第一部 9時~10時20分

②第二部 10時30分~12時

場 瑞浪市民体育館 第一競技場

対 定

① 第一部 幼児(年中・年長児)~小学1年生
30名程度(子どもの人数のみ)

\*第一部は親子でご参加ください。

② 第二部 小学2~4年生
40名程度(子どもの人数のみ)

講 中京学院大学 ACP 研究会(短期大学部保育科横井先生と保育士を目指す学生)

料 100円(子ども1人につき・保険料含む)

持 体育館シューズ・タオル・運動できる服装・飲み物

申 市ホームページ内の申込フォームから

申問 市民体育館 ☎68-0747



催し

地域交流センターときわ事業案内

作品展示 「写真3人展」

時 5月2日(土)~30日(土) 10時~16時
無料講座(要申込 5月1日(金)受付開始)

司法書士個人相談

講 司法書士 小司隆信氏

時 ① 5月21日(木) ② 5月27日(水)
両日とも13時30分~14時30分

定 各日2名(お一人30分)

うたごえ広場よろこび(要申込)

懐かしい唱歌や歌謡曲を歌って楽しい時間を過ごしませんか。

時 5月19日(火)10時30分~11時30分

料 500円 定 75名

申問 地域交流センターときわ ☎66-1282

みんなの保健室
「生活習慣病予防の食事」勉強会

時 5月18日(月) 13時30分~
管理栄養士から生活習慣病の発症・重症化予防の食事のコツを教えてください。日常の中で簡単に取り組める工夫を、クイズを交えながら楽しく学べます。ぜひ気軽にご参加ください。

瑞浪駅南側にあるMビルでは健康・福祉・介護等のことが気軽に相談できる、まちの中の「保健室」を毎月第3月曜10時~15時に開催しています。

看護師・保健師・ケアマネなどが常駐しますので、お気軽にお越しください。(予約不要・相談無料)

問 合同会社おひさま

☎67-2117

シティプロジェクト推進課

☎68-9270



第16回 わ!みつけ

約40店以上の作家さんが集まるハンドメイドマーケット。ワークショップやキッチンカーも集まります。13時30分からはステージイベントも開催!ぜひお越しください。

時 5月10日(日) 10時~15時

場 ミュージアム中仙道

料 入場無料

申問 ミュージアム中仙道

☎68-0505



シリーズみずなみ健康21

慢性閉塞性肺疾患

# COPD

～息切れは、年のせいだと思いませんか?～

5月31日から6月6日は禁煙週間 ◎問合せ 健康づくり課 ☎68-9785

5月31日は、WHOにより定められた「世界禁煙デー」です。それに合わせて厚生労働省では禁煙週間を定めています。ご自身と大切な人の健康を守るため、たばこについて改めて考えてみませんか?

## このような症状はありませんか?

長引く咳・痰・息切れなどの症状。自己判断で、「年のせい」「風邪の治りが悪いだけ」などと思込んでいませんか?

次の症状がいくつか当てはまる方は、COPDという病気の可能性があります。より詳しくCOPDの可能性を確認する質問票もあるので、右の二次元コードからぜひご利用ください。



厚生労働省 質問票

- 風邪でもないのに咳や痰がいつも出る
- 階段を上がると、ゼーゼーヒューヒュー息切れがする
- 速く歩くと辛い



- 毎朝、起きてすぐ痰がからむ
- これまでにたばこを100本以上吸っている
- 40歳以上である



## COPDってどんな病気?

肺の機能が低下して十分な酸素を取り込めなくなり、息切れや咳・痰が多く出たり、呼吸をするときにゼーゼー音がしたりします。

日本での患者数は38万人を超えと言われています。また、死亡する人は年間1万人を超えており、特に男性に多い傾向にあります。(厚生労働省 令和5年人口動態統計患者調査)

## 重症化したらどうなるの?

治療しないまましていると、肺機能は徐々に損なわれ、最後には自分で呼吸できなくなります。

- ・きつい咳が慢性化
- ・平地でも息切れを起こします。
- ・在宅酸素治療が必要になります。



COPDは早期に治療することにより、病気の進行を遅らせることができます。咳や痰、息切れなどの症状が続く方は、医療機関に相談してみましょう。そして、治療の第一歩は「禁煙」です。自力での禁煙が難しいという方は、禁煙外来で治療を受ける方法もあります。禁煙治療を行っている医療機関は、『日本禁煙学会』のホームページから検索できます。また、健康づくり課では、禁煙支援・相談を行っておりますので、お問い合わせください。

## 栄養教室受講者募集

## 令和8年度清流の国ぎふ健康・スポーツポイント事業

◎申込問合せ 健康づくり課 ☎68-9785

対象 食生活に興味があり、食生活改善推進員になる意欲ある市民。

日時 6月11日(月)まで8回(月1回) 9時30分～13時

内容 食生活等の講義、調理実習および運動保健センター

受講料 無料

定員 20人(定員になり次第締め切り)

締切 5月末日

\*日程など詳細については、申込み後送付いたします。

\*食生活改善推進員は「私達の健康は私達の手で」を合言葉に、栄養教室で学んだことや、食生活の大切さを家庭や地域に広める活動をしています。

◎問合せ 健康づくり課

\*事業や健康づくりメニューの詳細はホームページよりご確認ください。

この事業は、皆様の自主的な健康づくりを応援するものです。健診受診や運動など健康づくりに取り組み、健康寿命の延伸に繋げることが目的です。また、取組みに応じたポイントを貯めると特典が受けられます。ぜひご参加ください!

対象者 18歳以上の瑞浪市民

事業内容 健康づくりメニューに取り組み、スマホアプリまたはチャレンジシートでポイントを貯める。



市HP

## マイナンバーカード受取・更新休日窓口(予約制)を開設します

時 6月14日(日)9時～12時  
\*予約方法など詳細は市HPをご覧ください。予約状況によっては、開設時間が変更となる場合があります。



市HP

問 市民課 ☎68-9784



## 募 集

### 市営住宅の入居者を公募します

団地名	紺屋原	構造	中耐
所在地	西小田町	公募数	3階:1戸
間取り	3DK	建築年	S61

団地名	大法原	構造	中耐
所在地	南小田町	公募数	3階:2戸 4階:3戸
間取り	2LDK	建築年	H6～10

時 5月1日(金)～15日(金)  
¥ 家賃は入居される方全員の収入、住宅の形式、構造によって決定します。敷金は家賃の3カ月分です。



市HP

対 市ホームページをご確認ください。  
問 都市計画課 ☎68-9817

## 特別講座「低ゆうてん合金」

融点が138℃のビスマスとスズの合金をホットプレートで融かし、イニシャルキーホルダーを作ります。自分の目の前で金属が融ける様子を観察します。

その他の合金も実験しながら紹介します。



時 6月20日(土)、21日(日) ①10時～ ②13時～ ③14時45分～  
対 小学生以上 各回12名 ただし小学生は保護者ペア ※未就学児は入室不可  
¥ 400円 申 5月30日(土)より サイエンスワールド公式HPより申込

## お知らせ

### 道路の異状をLINEから通報できます

道路の穴ぼこ、路肩の崩壊などの道路損傷、落下物や路面の汚れなど道路の異状についてLINEから通報することができます。高速道路、国道、県道、市道を問わず全国の道路で通報可能です。

\*詳細はホームページをご覧ください。

問 土木課 ☎68-9814



市HP

### 土岐でハロトレ!～受講料無料の公共職業訓練～施設見学会を開催しています!

手に職をつけたい・転職したい・自分に合った仕事を見つけたい方必見!

時 毎週木曜日 13時10分～  
\*一部除外日があります。  
場 ポリテクセンター岐阜 (土岐市泉町定林寺字園戸963-2)  
内 施設見学や訓練体験ができます。  
\*雇用保険受給者の方は、求職活動実績1回分にカウントすることができます。



見学会申込はこちら

問 ポリテクセンター岐阜 ☎54-3162



申込問合せ 岐阜県先端科学技術体験センター(サイエンスワールド) ☎66-1151

サイエンスワールド 検索

問 サイエンスワールド公式ホームページはこちら

◆URL <https://www.sw-gifu.com/>



**岐阜県医師会作成「これからノート」について**

令和7年3月、岐阜県医師会にて、人生の最終段階における医療や介護のあり方を考える、新しい形のエンディングノート「これからノート」が作成されました。人生の最期を、住み慣れた場所で穏やかに迎えたいと願う方は少なくありません。このノートは、そんなあなたの想いを多職種の専門家が一体となって支え、ご自身の価値観や希望に沿った医療・ケアを共に創り上げるために作られています。インターネットでダウンロード可能です。冊子は高齢福祉課窓口にも設置しています。

◎問合せ 高齢福祉課 ☎68-2117



**「在宅医療・介護・通いの場等ガイドブック」の更新**

地域における医療・介護支援等の情報を共有し、市民の皆様が、地域でより良い生活を送るの参考にさせていただくために、ガイドブックを令和8年4月に更新し、瑞浪市ホームページに公開しました。ガイドブックには、療養機関や介護事業所、通いの場(サロン)、高齢者の相談場所の覧などが掲載されています。インターネットを閲覧できない方につきましては、高齢福祉課窓口や各コミュニティセンターに印刷したものを設置していますのでご利用ください。なお、新たに掲載を希望されるサロン等がありましたら、高齢福祉課へご連絡ください。

瑞浪市  
在宅医療・介護・通いの場等  
ガイドブック

市HP  
「瑞浪市在宅医療・  
介護・通いの場等  
ガイドブック」



**乳幼児の健診・予防接種・歯みがき教室**

- <お子さんの健康診査>**  
4か月児健康診査、1歳6か月児健康診査、3歳児健康診査
- <子育て教室>**  
6か月児教室、8か月児教室、10か月児教室、1歳児すくすく教室  
乳幼児健康相談、歯みがき教室
- <乳幼児の定期予防接種>**  
\*日本脳炎とジフテリア破傷風は事前に健康づくり課への申し込みが必要です。



**各種相談**

**<健康相談>**  
健診結果・禁煙の相談  
\*健診結果をご持参ください。

時 5月18日(月)  
9時30分~11時30分

申問 健康づくり課 ☎68-9785



**各種健診・検診**

がん検診等の予約受付等を開始しています。スケジュール、予約方法等については、ホームページをご覧ください。



**歯科休日在宅当番医(救急)診療 ●診療時間：9時～15時(電話で要予約)**

月日	在宅当番医院	住所	電話番号
5月3日(日・祝)	なつこデンタルクリニック	稲津町小里1380-1	44-8778
5月4日(月・祝)	ごとう歯科・矯正歯科	益見町2-126	67-1005
5月5日(火・祝)	成瀬歯科医院	寺河戸町1192	67-2069
5月6日(水・休)	藤本歯科医院	北小田町2-202	67-3718

**もの忘れ相談(前日までに要予約)**

もの忘れが気になる、受診した方が良いのかわからないなどの認知症に関する相談に応じます。認知症は早期発見・早期受診が大切です。ご本人のみ、ご家族のみの相談も可能です。認知症疾患医療センターの相談員が対応します。

時 5月18日(月)①13時20分  
②14時15分

場 保健センター1階相談室

申 5月15日(金)までに申込みください。

申問 高齢福祉課 ☎68-2117

**からだづくり教室 参加者募集 予約制**

「運動、食事、口腔ケア」の視点から、フレイル予防について学ぶ教室です。

時 6月1日、8日、22日、29日、7月6日、27日(全6回すべて月曜日) 10時~1時間半程度

場 保健センター2階 保健指導室

内 フレイル予防の講話と運動(初心者向け)

対 65歳以上の方 20名(新規優先・先着順)

¥ 無料

申 5月18日(月)までにお申込みください。

申問 高齢福祉課 ☎68-2117

**介護予防教室 やってみよう教室 『転ばぬ先のフットケア~足から始める健康づくり~』**

足の爪まわりの痛みなど、足のお悩みはありませんか。足の健康を守ることは、転倒予防や介護予防につながります。正しいお手入れや、転倒予防につながるやさしい運動も体験できる教室です。事前申込み制ですが、当日の飛び入り参加も大歓迎です!

時 6月26日(金) 13時30分~14時30分  
13時15分までに受付をお済ませください。  
警報発令時は中止

場 総合文化センター1階 リハーサル室

定 20名程度 ¥ 無料

持 飲み物、体温・血圧を記入した血圧手帳など、フェイスタオル

申 5月7日(木)から申し込み受付開始

申問 瑞浪南部地域包括支援センター  
☎68-8111(瑞浪地区、稲津地区、陶地区の方)  
瑞浪北部地域包括支援センター  
☎63-1015  
(土岐地区、釜戸地区、明世地区、日吉地区、大湫地区の方)

近所から怒鳴り声が聞こえる...心配...

ひとり暮らしになって心配ごとがある...福祉サービスって?

健康のための活動がしたい!

物忘れ、認知症...介護に疲れた...

**高齢者に関する様々な相談に応じます**

センター職員がご自宅に伺うこともできます

開所日 月~金曜日(祝日・年末年始休み)  
開所時間 8時30分~17時15分  
\*緊急時は開所時間以外でも電話にて対応

**高齢者の困りごと、不安なこと、相談ごととは**

**地域包括支援センターへ**

地域包括支援センターは、高齢者の皆さんが住み慣れた地域で安心して暮らし続けられるように、介護・医療・保健・福祉などの側面から高齢者を支える「総合相談窓口」です。保健師・社会福祉士・主任ケアマネジャーなどの専門職がチームを組んで高齢者や家族の支援を行います。市内に2か所設置し、運営業務を委託しています。

土岐、明世、釜戸、大湫、日吉地区担当

**瑞浪北部地域包括支援センター**  
委託先 社会福祉法人 美濃陶生苑  
場所 釜戸町833 みずなみ陶生苑内  
☎63-1015 FAX 63-2547

瑞浪、稲津、陶地区担当

**瑞浪南部地域包括支援センター**  
委託先 社会福祉法人 瑞浪市社会福祉協議会  
場所 樽上町1-77  
市民福祉センターハートピア内  
☎68-8111 FAX 68-8115

◎問合せ 高齢福祉課 ☎68-2117  
市HP

# 子育て支援センターだより



## 6月の予定

6月	おんぶにだっこ (稲津こども園内) ☎66-1064		愛モア (みどりこども園内) ☎66-1325		ハグハグ (桔梗こども園内) ☎67-1136		スマイル (竜吟こども園内) ☎63-2060	
	午前	午後	午前	午後	午前	午後	午前	午後
1月			☆	♡	新ママ、ねんね	♡	☆	♡
2火	誰でも通園		☆	♡	閉所	♡	ママ&キッズ広場	♡
3水			☆	♡	ぺんぎん	♡	☆	♡
4木	☆	♡	ぺんぎん親子		うさぎ	♡	☆	
5金	☆	♡	ひよこ	♡	☆		☆	
6土					☆			
7日								
8月			☆	♡	ひよこ	♡	☆	♡
9火	誰でも通園		ママ&キッズ広場	♡	☆	♡	☆	♡
10水			☆	♡	ぺんぎん	♡	☆生活習慣相談	♡
11木	☆生活習慣相談	♡	ぺんぎん		うさぎ	♡	☆	
12金	☆	♡	ひよこ	♡	☆		☆	
13土					子育てサポート講習会			
14日								
15月			☆	♡	ひよこ	♡	☆	♡
16火	誰でも通園		うさぎ	♡	ママ&キッズ広場	♡	☆	♡
17水			☆	♡	ぺんぎん	♡	☆	♡
18木	閉所	♡	☆		閉所	♡	☆	
19金	☆	♡	デビューの日	♡	☆		閉所	
20土					☆			
21日								
22月			☆	♡	ひよこ	♡	☆	♡
23火	誰でも通園		うさぎ	♡	☆生活習慣相談	♡	☆	♡
24水			☆	♡	ぺんぎん	♡	☆	♡
25木	ママ&キッズ広場	♡	ぺんぎん		うさぎ	♡	☆	
26金	☆	♡	ねんね	♡	☆		☆	
27土					☆			
28日								
29月	誰でも通園		☆生活習慣相談	♡	ひよこ	♡	☆	♡
30火			うさぎ	♡	☆	♡	☆	♡

## ▶表の見方

区分	親子で遊ぶ時間
午前	9時30分～12時
午後(♡)	14時30分～16時「愛モア」「ハグハグ」 「おんぶにだっこ」 13時30分～16時「スマイル」

育児相談：月曜日～金曜日 8時30分～17時

区分	年齢の目安
☆	0歳～就学前まで
♡	令和5年4月2日以降生まれ
うさぎ	令和5年4月2日～ 令和6年4月1日生まれ
ぺんぎん	令和6年4月2日～ 令和7年4月1日生まれ
ひよこ	令和7年4月2日以降生まれ
ねんね	生後7か月頃まで

■親子あそび・・・10時～(1か月前から要予約)

### 予約不要 9時30分～11時30分

#### ■「プレママデー」

対象:妊娠中のママ・パパ  
出産準備、出産、育児について  
子育て中のママとお話しませんか?  
\*各センター「ひよこ・ねんね」の日  
\*ハグハグ「新ママのつどい」の日(偶数月)



#### ■「新ママのつどい」 6月1日(月)

対象:生後7か月頃までの赤ちゃんをママやパパ  
出産されたママやパパ同士お話しませんか?  
赤ちゃんの体重測定、ふれあい遊び等も行います。お気軽にお出かけください。

◎会場・問合せ 「ハグハグ」☎67-1136

#### ■「デビューの日」 6月19日(金)

対象:初めて支援センターを利用される方  
「子育て支援センターってどんなところ?」  
「行ってみたいけど少し不安」大丈夫ですよ。お気軽にお越しください。

◎会場・問合せ 「愛モア」☎66-1325  
いずれも都合の良い時間にご利用いただけます。

### 要予約

#### ■子育てサポート講習会 ～パパも一緒に学ぼう!緊急時の対応～

6月13日(土)ハグハグにて開催!  
◆対象:0歳～就学前の親子 14組  
◆時間:10時～11時30分  
◆内容:AEDを含む心肺蘇生法や気道異物除去法等、対応に必要な知識と技術  
◆申込・問合せ:5月13日(水)9時30分から各支援センターで予約受付(電話可)

\*午前中は電話が繋がりにくい時があります\*

### 要予約「ママ&キッズ広場」のお誘い～子育て支援センターが地域に向きます～

同じ地域で子育てをしているママや民生委員さんと一緒にお子さんを遊ばせながらおしゃべりしたり、ふれあい遊びをしたりして楽しみましょう。

日にち	会場	地区(目安)
6月2日(火)	竜吟こども園	釜戸町・大湫町
6月3日(水)	日吉こども園	日吉町
6月4日(木)	陶こども園	陶町
6月9日(火)	みどりこども園	明世町・和合町・松ヶ瀬町・薬師町 寺河戸町・下沖町・須野志町
6月16日(火)	桔梗こども園	土岐町・益見町・学園台
6月25日(木)	稲津こども園	稲津町
6月30日(火)	一色こども園	山田町・明賀台・穂並・樽上町・一色町 上平町・寺河戸町

◆時間:10時～11時30分 ◆対象:対象地区(目安)にお住まいの0歳～就園前までの親子 ◆申込・問合せ:5月7日(木)9時30分から各センターにて予約受付開始(電話可) 寺河戸町の方はみどり、一色こども園どちらでも良いです。

「おんぶにだっこ」の電話が繋がらない時は稲津こども園☎0572(68)3400にお願いします。折り返しご連絡させていただきます

# 6月の困りごと相談

## 市役所(1階市民相談室)

### 行政相談

6月8日(月)  
13時30分～16時  
\*行政全般に関するご相談を受け付けます。

市民協働課 ☎68-9748

### 消費生活相談

毎週火曜日10時～16時  
\*専門相談員による消費生活相談(予約制)  
\*多重債務相談随時受付

市民協働課 ☎68-9748

### 住宅修繕相談

6月17日(水)  
10時～15時



都市計画課 ☎68-9890

### 人権こまりごと相談

6月1日(月)  
9時00分～15時30分



市民協働課 ☎68-9748

## 保健センター(1階相談室)

### 弁護士による法律相談

6月2日(火)  
10時30分～12時  
6月18日(木)  
13時30分～16時  
\*予約受付5月20日(水)～  
市民協働課 ☎68-9748

### 身体障がい者相談

6月1日(月)  
10時～12時  
社会福祉課  
☎68-2113

### マザーズコーナー

6月19日(金)  
10時～13時  
\*最終受付12時30分  
予約がおすすめです  
ハローワーク多治見  
☎22-3384

## 総合文化センター

### 司法書士による 無料法律相談

6月10日(水)  
18時～20時  
[場所]  
視聴覚室  
\*Web予約のみ



## ハートピア(相談室)

### 心配ごと相談

6月1日(月)、15日(月)  
13時30分～16時  
社会福祉協議会  
☎68-4148

### 高齢者・障がい者 権利擁護相談

6月18日(木)  
14時～16時  
前日までに要予約  
東濃権利擁護センター  
☎26-7422または22-6248

### 障がい者就労 巡回相談

6月16日(火)  
13時30分～15時  
社会福祉課 ☎68-2113

### 教育相談

毎週火・木曜日 13時～16時  
教育相談室 ☎67-3338  
電話が繋がらない場合は  
学校教育課(☎68-9833)  
までご連絡ください。

## 陶児童館

### 移動家庭児童相談

6月3日(水)  
10時～12時



こども家庭課 ☎68-9210

### いじめ110番ダイヤル

いじめについて、悩まず電話してください。いじめを見たり、聞いたことの相談でもかまいません。  
☎080-1615-2571  
☎080-1614-2572

児童相談所全国共通ダイヤル  
虐待かもと思ったら☎189へ

### 児童相談・母子相談

6月17日(水)  
10時～15時  
こども家庭課 ☎68-9210



### 結婚相談

6月3日(水)・  
14日(日)・28日(日)  
10時～16時  
こども家庭課 ☎68-2115

## 6月の納期(お支払いは便利な口座振替で)

○市県民税(普通徴収)	1期分 6月30日(火)
○市県民税(特別徴収)	5月分 6月10日(水)
○保育料	6月分 6月30日(火)
○上下水道料金・し尿処理手数料	5月分 6月30日(火)
○市営住宅使用料	6月分 6月30日(火)
○介護保険料	6月分 6月30日(火)
○学校給食費	6月分 6月30日(火)

## 文化・観光施設6月の休館日

総合文化センター	1日,8日,15日,22日,29日
市民図書館	1日,2日,3日,4日,5日,8日,15日,22日,29日,30日
市民体育館等のスポーツ施設	1日,8日,15日,22日,29日
化石博物館 陶磁資料館 市之瀬記念美術館	1日,8日,15日,22日,29日,30日
自然ふれあい館	1日,8日,15日,22日,29日
サイエンスワールド	1日,8日,15日,22日,29日



# ほん! 日和

瑞浪市民図書館 本館 ☎68-5529

## ゴールデンウィークも開館しています

5/3～5/6は、10時～17時までの開館です

### よんで、つくろう! 生き物の切り紙ワークショップ

図書館の本をつかって、図書館のスタッフと工作をしませんか? 鮮やかな蝶や蝉を製作予定です。お気軽にご参加ください。



「昆虫の立体切り紙」  
今森 光彦/著  
日本ヴォーグ社/刊

日時:5月31日(日)10時  
定員:10名 参加費:無料  
場所:図書館 1階 研修室  
対象:小学1年生～一般  
持ち物:ハサミ

申込期間:5月2日(土)10時～5月24日(日)  
※事前申込が必要です。

### 文学講座

～ラフカディオ・ハーン(小泉八雲)の著書  
『日本の面影』を読み解く～

2025年(令和7年)度後期のNHK連続テレビ小説「ばけ  
ばけ」のレフカダ・ヘブンのモデル・ラフカディオ・ハーン  
の著書『日本の面影』を読みます。

ハーンのとらえた日本の姿をじっくり読み取りましょ  
う。夫人・小泉セツの『思い出の記』も読みます。

日時:6月17日(水)～毎週水曜日  
(全5回)13時30分

定員:20名 講師:湯原 定雄 氏  
参加費:1,000円(別途テキスト代必要です)

場所:瑞浪市民図書館 1階 研修室  
申込開始日:5月1日(金)～5月17日(日)

※事前申込が必要です。

## 5月のミニ展

### ボールペン画 旅の写真を一枚の画にする

5月9日(土)～5月24日(日)  
一本のボールペンで、旅の風景を書き上げていくうちに、思い出がよみがえってきます。色鉛筆や、絵の具のよ  
うにカラフルではないけ  
れど、繊細なタッチとレ  
トロな雰囲気はボールペ  
ン画の魅力です。旅の思  
いがつまった作品をごゆ  
るりぜひご覧ください。



溝口 恵子

### アート自由表現区 Freedom of Art

野末理恵(RiNOZ)作品展

5月28日(木)～6月18日(木)

市内在住の色彩の持つ力とエネルギーを  
テーマに制作を行うイラストレーターで  
す。グラフィックアートからキャンバス作  
品まで、具象と抽  
象を行き来しなが  
ら、自由で大胆、  
そして鮮やかな世  
界を描き出します。  
色が、心に響く瞬  
間をぜひ体感して  
ください。



### 図書館職員が贈る 5月の特集本

## お金のあれこれ

暮らしに身近な「お金」のことに  
についてもっと知ってみませんか?



『くらべる値段』  
おかべ たかし/著  
東京書籍/刊

同じように見えるモノでも値段はさまざま。写真  
で紹介される品々の値段をくらべてみると、その違  
いの奥にある人の工夫や努力がみえてきます。値  
段の背景に想像をめぐらせたくする一冊です。

## 第19回 夜の読書会

### テーマ:宮沢賢治

詩人・童話作家として活躍した宮沢賢治。  
著書に限らず、作品の解説本や本人の  
人となりについて紹介された本なども歓迎です。  
宮沢賢治の世界を皆さんと  
あたたかく味わえたらと思います。

日時:5月23日(土)19時～  
※閉館後の開催です。  
場所:瑞浪市民図書館 2階  
定員:10名  
持ち物:紹介する本  
申し込み開始日:5月1日(金)



★このほかにも、図書館に入ってすぐの特集本コーナーに用意してお待ちしています。

# HAPPY BIRTHDAY ちびとも

5月生まれおめでとう!

1歳 小島 青空ちゃん 5月1日 一色町

1歳 小倉 望暖ちゃん 5月7日 土岐町

2歳 西尾 春馬ちゃん 5月6日 穂並

2歳 建石 実春ちゃん 5月16日 土岐町

2歳 建石 小晴ちゃん 5月16日 土岐町

3歳 今井 唯乃ちゃん 5月26日 山田町

3歳 松田 権ちゃん 5月29日 上平町

1歳、2歳、3歳になる  
6月・7月生まれのお子さん募集!



市HP

\*メールでご応募いただいた場合、お礼のメ  
ールを返信させていただいております。  
メールが届かない場合、シティプロモーショ  
ン課までお問い合わせください。

①氏名・ふりがな ②年齢(次の誕生日で迎える年齢)③性別 ④住所  
⑤誕生日 ⑥電話番号 ⑦過去の掲載歴の有無 を明記し、写真と一緒に、  
次のいずれかの方法で送ってください。

締切り... [6月生まれ]5月1日(金) [7月生まれ]6月3日(水)

●メール info@city.mizunami.lg.jpへ ●直接 市役所4階の「記者室」へ  
●郵送 〒509-6195 上平町1-1 瑞浪市役所「広報みずなみ」担当あて  
◎問合せ シティプロモーション課☎68-9272

## Community-school

職員と協議会との交流

これまで学校運営協議会  
には学校代表として管理職  
のみが参加していましたが、  
昨年度は学校職員が参加す  
る交流会を夏休み中に開催  
しました。

その交流会の成果の一つ  
として、特別支援学級で音楽  
療法を二回開催できました。  
地域の方が演奏する音楽に  
合わせて子供たちが体を動  
かしてリズムをとったり楽  
器を演奏したりするなど、明  
るく楽しい活動になりました。

それぞれの強みを生かして

3年生の総合「地域への提  
言」をまとめる学習で、発表  
を聞いていただくだけでな  
く、考えを深める段階から  
CSの方々に関わっていた  
できました。

そこで発案された内容を  
すぐに実現させるために、地  
域の大人のもつ専門性や人  
脈、経験を生かし、年末に「校  
内年末イルミネーション」が  
実現しました。学校と地域の  
持つそれぞれの強みを生か  
した活動を継続しています。

◎問合せ 学校教育課 ☎68-9833



瑞浪北中学校



土岐小学校

## 中央公民館自主事業

ホワイエふれあいコンサートVol.72

市内の朗読団体による落語、物語の朗読発表会です。  
心落ち着いたひとときを過ごしませんか。



令和8年6月7日(日) 開場13時  
開演13時30分

入場無料  
要入場整理券

会場	定員	発表団体	入場整理券
総合文化センター ホワイエ	80名 (先着順)	寿大学朗読クラブ 花さき山 グループキャッツ くもの糸 やまんばの会 *当日の発表順とは異なります。	5月1日(金)より 中央公民館事務所に 配布します

## 日頃の練習の成果を発表します! みずなみ文化協会祭

みずなみ文化協会祭は、協会加盟団体が活動成果を発表する場です。舞踊、琴、合唱、華道、写真などさまざまな発表や展示が行われます。ぜひご来場ください。

- ◆会場 総合文化センター
- ◆入場料 無料
- ◆展示の部 6月20日(土)、21日(日) 10時30分～15時
- ◆芸能の部 6月20日(土) 10時30分～15時
- ◆合唱の部 6月21日(日) 13時30分～15時



## 中央公民館講座案内

### 明日の親学級 こんにちは!あかちゃん

「明日の親学級」は、楽しい子育て・親子で心が育つ子育てを学ぶ講座です。「生まれる前からできることはあるの?」「どんなことに気を付けるといいの?」など、お子さんのご誕生前に知っておくとよいことがたくさん学べます。

- 日時 6月13日(土) 10時30分～11時30分
- 場所 中央公民館 第1研修室
- 受講料 無料
- 定員 5組(ご家族で参加可)
- 申込期限 6月6日(土)



こちらからも  
お申込みいただけます

### 陶芸体験講座

陶芸品を制作する過程を体験し学ぶことができます。

- 日時 6月6日、13日、20日、27日(土)10時～12時
- 場所 中央公民館 創作室
- 受講料 1,000円
- 定員 10組(先着順)
- 対象者 一般
- 申込期限 5月30日(土)



こちらからも  
お申込みいただけます

## 第47回 瑞浪市主張大会

日時 令和8年6月14日(日) 13時30分～(開場13時)  
会場 瑞浪市総合文化センター 文化ホール(入場無料)

### ～大会日程～

1. 開会式 13時30分～
2. 部門別発表 13時45分～  
・小学生の部(発表時間1人4分)  
・中学生の部(発表時間1人5分)  
・高校生の部(発表時間1人5分)  
・一般の部(発表時間1人5分)
3. 表彰式・閉会式 15時45分～

市内の各小学校・中学校・高等学校の代表に選ばれた児童・生徒と一般参加の市民の方が、日ごろの思いや皆さんに聴いてほしい大切なメッセージを心をこめて発表します。  
お子さまから大人の方まで「なるほど!」「勉強になった!」「聴きにきてよかった!」ときっと感じていただけます。  
ぜひ発表を聴きにご来場ください。



主催: 瑞浪市、瑞浪市教育委員会  
共催: 瑞浪市青少年育成市民会議

## 参加者募集

### 第47回瑞浪市主張大会『一般の部』

第47回瑞浪市主張大会の参加(一般の部)を募集します。市民の皆さんに、地域や青少年への思い、社会への希望を語りませんか?

1. 募集対象 市内在住、在学又は在勤の方(小・中学生・高校生は除く)
2. 発表内容 ①社会に向けての意見、希望や提案  
②地域との関わり、青少年や社会のできごと など  
(社会、地域、青少年に関わる建設的な意見か、事務局で確認を行う場合があります。)
3. 発表原稿 400字詰原稿用紙4枚(5分)程度
4. 申込 令和8年5月22日(金)までに原稿と併せてお申し込みください。

問合せ 生涯学習課 ☎68-5281



3/10 (火)

## 明世まちづくり ゲンジボタルの幼虫放流会

明世地区まちづくり推進協議会は、あきよホテルの里「福」などでゲンジボタルの幼虫放流会を開催し、明世小学校5年生が参加しました。幼虫は、同協議会や明世小学校で大切に育てられ、今年は合計1800匹を放流。

児童代表の小田大翔さんは、「地域の方たちが大切に育ててくれた幼虫が成虫になって、明世を元氣よく飛び回って欲しいです」と話し、全員で放流しました。6月には羽化し、ホテルの光を楽しめます。



サイエンスワールド西側河川沿いに、あじさいとホテルの両方が楽しめる観賞会場が新設されます。

3/11 (水)

## 小中学校 9年間皆出席表彰

瑞浪ライオンズクラブは、「第19回小中9年間皆出席表彰例会」を開催し、出席した15名の中学生に表彰状を手渡しました。

表彰された勝川彩矢さんは、「休みたいと思った日もありませんでしたが、9年間休まず登校できたのは家族の支えがあったからです。『いつてらっしゃい!』と毎日送り出してくれる両親。当たり前と思っていました。そんな家族のおかげで毎日学校に行けました。ありがとうございます」と家族への感謝を話しました。



瑞浪中学校7名、瑞浪北中学校6名、瑞浪南中学校2名、麗澤瑞浪中学校2名の皆さん、9年間皆出席おめでとうございます。

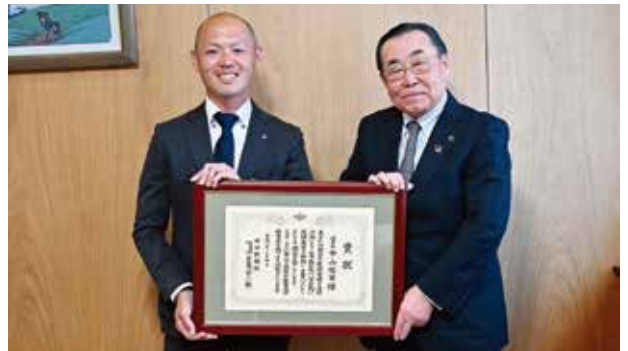
3/12 (木)

## 中山園芸 中日農業賞 優秀賞を受賞

中山園芸は、第85回中日農業賞で優秀賞を受賞しました。

中日農業賞では毎年、愛知、岐阜、三重、静岡、長野、滋賀、福井、石川、富山の中部9県で新しい農業経営や地域農業の発展に貢献した個人・団体を表彰しています。

社長の中山さんは、「納入先と契約を結んだ状態で苗を育てる『売先行』の経営方法を取り入れている。3代目に引き継げるよう、この先20年、30年と頑張ります」と話しました。



中山園芸は現在、シクラメン、パンジーなどの花や、トマト、ナスなどの野菜約120品種の苗を育てています。

### 編集後記

先日、はっとさせられた出来事がありました。とある制度内容を説明する場で、市民の方から「その制度自体を知らなかったです」とご意見をいただきました。長年続いている制度なので、「みんな知ってるよね」と先入観を持ったまま説明をしていたように思います。市民の皆さんに分かりやすく、が私のモットーですので、今回の件を反省し、より視野を広げ、視点を増やして仕事をしていきます。勇気をもってご意見をください、本当にありがとうございます。

先入観と言えば、若さ溢れるエピソードを一つ。20年以上前の話になりますが、友人に「○○ちゃんとやたらと目が合うけど、オレのこと好きなんじゃないかな?」なんて得意顔で言う、「何を寝ぼけたことを。お前が○○ちゃんのこと好きで、いつも見惚れてるから目が合うだけや」と返答が。はっとして身体がホットになったことを今でも覚えてます。皆さんもこんな先入観ありましたよね?」



広報みずなみ  
ご意見箱

SNSでも  
情報発信  
しています



YouTube



X(旧Twitter)



Instagram



瑞浪市の人口=34,626人 (15,726世帯) \*4月1日現在

