

瑞浪市公共施設等総合管理計画

個別施設計画

【文化・社会教育系施設】

②博物館等

(第1期第7版)

令和8年3月

瑞浪市みずなみ未来部スポーツ文化課

目 次

1. 計画の策定について	1
（1）計画策定の趣旨	1
（2）文化施設の管理に関する基本方針	1
（3）計画の位置づけ	5
（4）対象施設	5
（5）計画期間	5
2. 現状と課題について	5
（1）個別施設の状況	5
（2）利用者数の推移等	5
3. 計画策定方針について	5
（1）基本方針	5
（2）新施設の考え方	6
4. 具体的な取組内容について	6
（1）取組内容	6
（2）今後の方向性・スケジュール	10

改訂履歴

初版	平成30年2月
第2版	令和3年3月
第3版	令和4年3月
第4版	令和5年5月
第5版	令和6年3月
第6版	令和7年3月
第7版	令和8年3月

1. 計画の策定について

(1) 計画策定の趣旨

瑞浪市民公園内文化施設再整備の検討は、瑞浪市教育振興基本計画の基本目標のひとつであり、また、第6次瑞浪市総合計画における教育分野の個別計画のひとつでもありました。令和5年度に両計画は終期を迎えましたが、再整備の検討は、みずなみ Vision・第7次瑞浪市総合計画（瑞浪市版総合戦略）（令和6年度～令和15年度）に引き継がれ、今後も、市民公園内文化施設の再編について検討を進めていきます。

(2) 文化施設の管理に関する基本方針

ア. 目標期間

平成29年度（2017年度）～令和8年度（2026年度）の10年間

イ. 目標期間内での施設管理方針

- 1 来館者に対し、安全性と利便性の確保と利用環境の質を維持することを管理面の前提条件とします。
- 2 現状維持を原則とし、施設・設備等の不具合発生時には、必要最小限の修繕で対応し維持し続けます。
- 3 各施設の現状に基づく大規模改修を要する場合の対応方針については、表1のとおりとします（固定資産台帳及び個別施設計画対策算定基準に基づく）。
- 4 令和4年に施設耐用年限が到来する地球回廊は、来館者に対する安全性と利便性の確保が困難であることから令和2年度をもって廃止します。
- 5 総合的見地から、新施設の建設を提案し早期実現を目指します。

表1 文化施設4館の現状と課題

瑞浪市化石博物館

<ul style="list-style-type: none"> ・昭和49年(1974年)5月1日開館(建築年度…昭和48年度) 鉄筋コンクリート平屋建、延床面積 954.86 m²、耐用年数到来…令和5年度 耐震基準満たす(耐震診断実施済)、バリアフリー非対応 ＊計画期間内の令和5年度(2023年度)に建物の耐用年数50年を迎えた ・建設費…107,675千円 ・最近の改修事業 平成26年度(2014年度)…展示室緊急改修工事7,346,160円、緊急改修工事14,671,800円 令和6年度(2024年度)…屋上防水等改修工事37,577,100円、展示室改修工事31,317,000円 ・収蔵資料 約25万点、内457点は模式標本類(世界で一つ)＝自然史財としての文化財的位置付 ・令和2年～令和6年度(2020～2024年度)平均年間入館者 21,577人
<p>別館併設(旧 瑞浪市産業展示館)</p> <ul style="list-style-type: none"> ・平成元年(1989年)10月12日開館(建築年度…平成元年度) 鉄筋コンクリート平屋建、延床面積 564.26 m² ・建設費 128,131千円
<p>大規模改修を要する箇所</p> <p>1 空調設備の劣化(20年経過、急務) 2 給排水設備の劣化(開館以来更新なし、急務)</p> <p>3 非常排煙装置の劣化(開館以来更新なし)</p> <p style="border: 1px solid black; padding: 2px; display: inline-block;">改修費 5億4,689万円(個別施設計画基礎資料に基づく)</p>
<p>対応方針</p> <ul style="list-style-type: none"> ・設備の劣化は、来館者はもちろん、特に収蔵資料に対する影響も大きい。 ・改修事業実施について関係部局と協議し、実施の是非について決定する。 ・非とされた場合でも、スポーツ文化課の業務は存続し、館は展示を閉鎖、収蔵施設として存続 ・別館については、基本的に修繕は行わない。

瑞浪市陶磁資料館

<ul style="list-style-type: none"> ・昭和55年(1980年)4月10日開館(建築年度…昭和54年度) 鉄筋コンクリート2階建、延床面積 1,180 m²、耐用年数到来…令和11年度 倉庫増設…平成21年度(2009年度)66 m² 陶芸作業室…平成元年(1988年度)、平成5年度(1997年度)62 m² 耐震基準満たす(耐震診断実施済)、バリアフリー非対応 ＊土砂災害特別警戒地域に立地 ・建設費 216,367千円 ・最近の改修事業 平成28年度(2016年度)…展示室改修工事14,318,000円 令和4年度(2022年度)…高圧変圧器更新工事1,650,000円
--

<p>令和6年度（2024年度）…事務室空調増設工事 1,232,000円</p> <ul style="list-style-type: none"> ・収蔵資料 約12,000点（指定・登録文化財3,833点、人間国宝作品約100点） ・令和2年～令和6年度（2020～2024年度）平均年間入館者 4,663人
<p>大規模改修を要する箇所</p> <ol style="list-style-type: none"> 1 変電設備の劣化（開館以来更新なし） 2 屋根の劣化（平成10年（1998年）に更新したのみ、急務） 3 作陶小屋の劣化（開館以来更新なし） 4 登り窯の劣化（使用限界、現在利用中止） 5 空調設備の劣化（平成20年度に3基のうち2基更新、1基未更新・動作不良） 6 昇降機の劣化（開館以来更新なし） 7 非常排煙装置の劣化（開館以来更新なし） <p>改修費 3億7,872万円（個別施設計画基礎資料に基づく）</p>
<p>対応方針</p> <ul style="list-style-type: none"> ・設備の劣化は、来館者はもちろん、収蔵資料に対する影響も大きい。 ・改修事業実施について関係部局と協議し、実施の是非について決定する。 ・非とされた場合は、展示を閉鎖、収蔵施設として館の機能は存続。 ・登窯と作陶小屋の建替えは行わない。

瑞浪市市之瀬廣太記念美術館

<ul style="list-style-type: none"> ・平成3年（1991年）10月1日開館（建築年度…平成3年度） 鉄筋コンクリート平屋建、延床面積518.63㎡、耐用年数到来…令和23年度 耐震基準満たす、バリアフリー対応 ・建設費202,257千円 ・最近の改修事業 平成26年度（2014年度）…屋根改修工事3,348,000円 ・収蔵資料468点（市之瀬作品が中心） ・令和2年～令和6年度（2020～2024年度）平均年間入館者 3,643人
<p>大規模改修を要する箇所</p> <ol style="list-style-type: none"> 1 空調設備の劣化（開館以来更新なし、供給部品のストック期限が到来し修繕不可能となる） 2 照明器具の更新（開館以来更新なし、一部は修繕済） 3 平尾作品展示・収蔵スペースがない、日本画のため空調、照明管理が必要 <p>改修費 1億8,670万円（個別施設計画基礎資料に基づく）</p>
<p>対応方針</p> <ul style="list-style-type: none"> ・設備の劣化は、来館者はもちろん、収蔵資料に対する影響も大きい。 ・入館者数、施設管理経費のバランスを考慮し、<u>大規模改修は実施せず廃止とする。</u> ・館蔵資料の保管場所とブロンズ化作品の屋外展示方法を検討する

瑞浪市地球回廊

- ・平成 5 年 5 月 1 日開館（建築年度…平成 4 年度）
 展示施設…地下工場跡利用 1,015.07 m²（全長 270 m）
 屋外施設…軽量鉄骨平屋建、延床面積 119 m²（耐用年数到来…令和 4 年度）
- ・令和 3 年 3 月 31 日廃止
- ・令和 4 年度 管理事務所及び回廊内構築物撤去（事業費 850 万円）
- ・建設費 561,870 千円
- ・最近の改修事業 無
- ・収蔵資料 無
- ・平成 28 年～令和 2 年度（2016～2020 年度）平均年間入館者 30,161 人（利用度割合 71%）

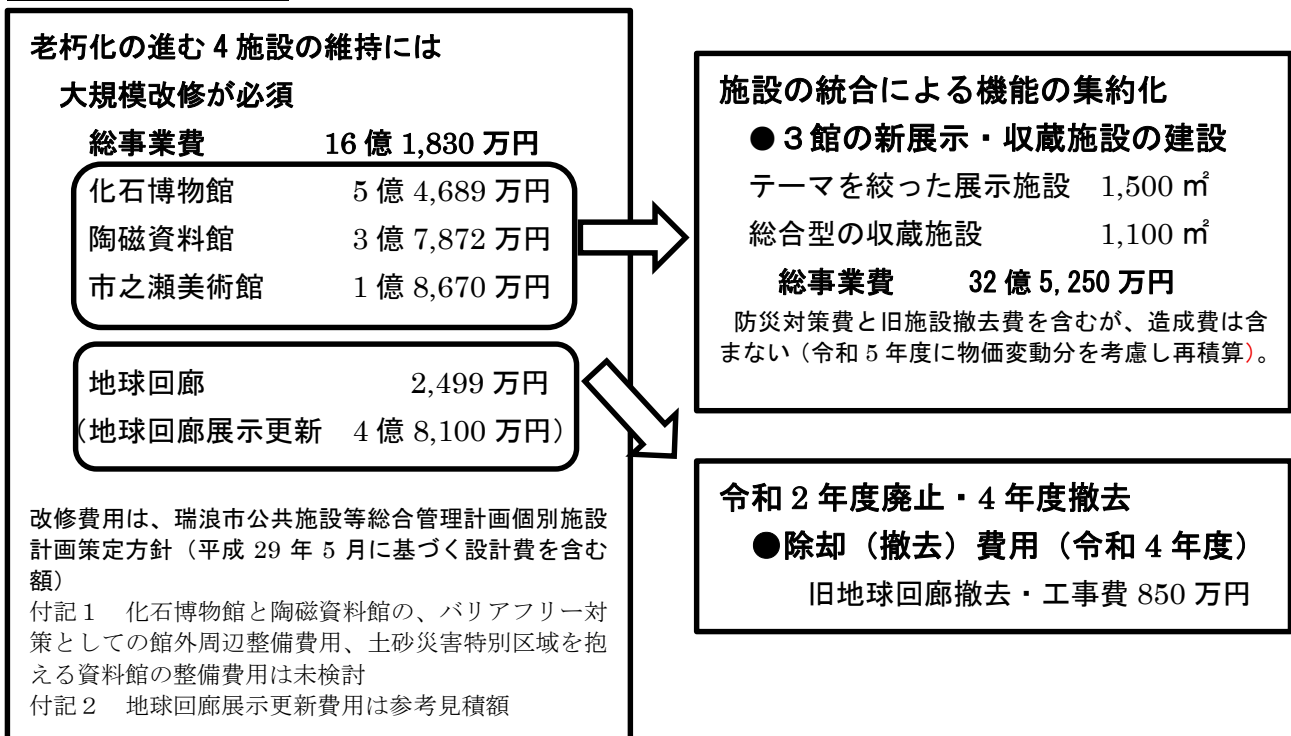
対応方針

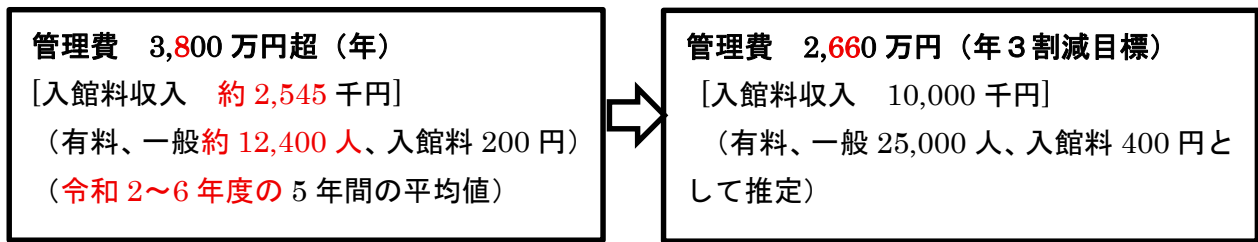
- ・本計画に従い、令和 2 年度で施設廃止し、令和 4 年度撤去・整備工事を実施。

ウ. 新施設の基本的な考え方

令和 4 年度（2022 年度）に地球回廊、令和 5 年度（2023 年度）には化石博物館の耐用年数が到来します。各施設を令和 8 年度（2026 年度）まで存続させる、あるいは長寿化対策を図るためには大規模改修が必須となりますが、改修費用は 4 館で 16 億 1,830 万円以上が見込まれます。化石博物館と陶磁資料館はバリアフリー未対応のため、利用者に対する施設利用面の課題解消が必須です。また、4 施設が分散配置しているため、管理経費は 5 ヶ年平均年間約 3,800 万円（直接人件費含）を超えます。

短期的見地からは、耐用年数が令和 4 年度に到来する地球回廊を廃し、長期的見地からは、3 施設を統合した新施設の建設がこれらの課題の最も効果的な解決策と考えます。





(3) 計画の位置づけ

本計画は、「瑞浪市公共施設等総合管理計画」の個別施設計画として位置づけています。

(4) 対象施設

本計画の対象施設は、平成 26 年度 (2014 年度) に整備した固定資産台帳による瑞浪市の博物館等で以下の 4 施設です。

対象とする施設

中分類	小分類	施設数	施設名称
文化・社会教育系施設	博物館等	4	化石博物館 陶磁資料館 市之瀬廣太記念美術館 地球回廊

(5) 計画期間

本計画の期間は、「瑞浪市公共施設等総合管理計画」の個別施設計画という位置づけから、平成 29 年度 (2017 年度) から令和 8 年度 (2026 年度) までの 10 年間で第 1 期とし、ローリングします。

なお、5 年ごとに見直すことを基本としている瑞浪市公共施設等総合管理計画と整合を図っていきます。

2. 現状と課題について

(1) 個別施設の状態

前章の表 1 にまとめました。

(2) 利用者数の推移等

別表 1 にまとめました。

3. 計画策定方針について

(1) 基本方針

文化施設の管理に関する基本方針に基づき、1 施設を廃し、3 施設を統合した新施設の建設を目指します。

(2) 新施設の考え方

新施設の整備を進めるにあたり、文化施設の管理に関する基本方針による既存の博物館等3施設の複合化ばかりではなく、多目的利用が可能な研修室を含めることによって利用効率や利便性の向上を図ります。

4. 具体的な取組内容について

(1) 取組内容

新施設の素案を下記の通りとして進めます。

ア. 「瑞浪市化石と歴史博物館」(仮称) とし展示施設と収蔵施設を集約化

建物の維持管理の効率化、各施設の目的達成のため集約化を図ります。市民公園内文化施設4館の内、令和2年度に地球回廊を廃止し、施設設備の撤去を行い(令和4年度撤去完了)、博物館、資料館と美術館の3施設を集約化し、新施設の延床面積縮減を図ります。

ただし、化石博物館については令和5年に耐用年数の50年を経過しているため、新施設の供用開始までは施設の改修を行い、長寿命化を図ります。

建設規模の比較

現況

	延床面積 (㎡)	展示面積 (㎡)	収蔵面積 (㎡)	老朽化率
化石博物館(別館含)	1,519.12	337	530	74.5%
陶磁資料館(倉庫陶芸小屋含)	1,180.00	384	200	79.5%
市之瀬廣太記念美術館	518.63	230	46	56.0%
地球回廊(事務所等) ¹⁾	119.00	1,015	0	令和2年度廃止 令和4年度撤去
計	3,336.75	1,966	776	

¹⁾ 地球回廊の回廊部分は構築物のため計上せず

※令和元年度(2019年度)固定資産台帳によるデータ

- ・旧施設は廃止し、順次、解体します。
- ・新施設開館後の展示更新は、初回は開館5年後に、以後10年毎に更新計画を立案します。
- ・施設の集約化により、職員数の見直しを図り経常経費の削減を図ります。

施設管理職員数の比較 (R5年度を基準)

	現在(展示含)	展示施設	収蔵施設	新施設計
正職員	5	0	4	4
会計年度任用職員(事務)	6	4	1	5
会計年度任用職員(専門)	2	0	1	1
計	13	4	6	10

※新施設の展示施設の管理を直営とした場合

文化施設 3 館（4 館）の入館者数、収入額、決算額等（令和 2 年度～令和 6 年度）

入館者数の単位は人数、収入額から総事業費の単位は円 令和 2 年度～令和 6 年度の統計数値に基づく

化石博物館

年度	入館者数			収入額 (入館料)	決算額		人件費を 含む管理費	職員按分を 含む管理費	総事業費
	総計	有料	無料		総額	管理費			
R2	17,236	8,389	8,847	1,655,750	10,922,887	6,965,296	13,852,435	29,754,604	33,712,195
R3	21,361	8,081	13,280	1,632,200	11,561,018	7,183,572	14,042,604	33,318,633	37,696,079
R4	24,666	10,449	14,217	2,126,350	18,666,639	8,319,556	15,404,056	34,621,514	44,968,597
R5	23,046	10,379	12,667	2,131,150	17,949,583	9,366,173	16,308,572	35,197,086	43,780,496
R6	21,576	8,117	13,459	1,655,300	84,650,997	8,658,524	14,923,968	34,419,083	110,411,556
平均	21,577	9,083	12,494	1,840,150	28,750,225	8,098,624	14,906,327	33,462,184	54,113,785

陶磁資料館

年度	入館者数			収入額 (入館料)	決算額		人件費を 含む管理費	職員按分を 含む管理費	総事業費
	総計	有料	無料		総額	管理費			
R2	3,200	1,493	1,707	286,850	11,009,891	3,988,649	13,077,108	25,796,363	32,817,605
R3	5,505	918	4,587	185,201	9,404,427	4,775,232	13,821,494	29,889,724	34,518,919
R4	3,475	1,034	2,441	155,100	11,536,013	4,992,880	14,263,645	30,283,051	36,826,184
R5	4,928	1,170	3,758	158,800	9,500,081	4,432,209	13,603,582	29,348,786	34,416,658
R6	6,208	1,002	5,206	216,263	11,134,229	4,316,162	12,943,539	29,194,396	36,192,463
平均	4,663	1,123	3,540	200,443	10,552,928	4,501,026	13,541,874	28,902,464	34,954,366

市之瀬美術館

年度	入館者数			収入額 (入館料)	決算額		人件費を 含む管理費	職員按分を 含む管理費	総事業費
	総計	有料	無料		総額	管理費			
R2	2,542	897	1,645	168,850	2,627,839	2,627,839	6,917,839	13,275,400	13,275,400
R3	4,977	709	4,268	120,900	3,245,467	2,782,475	10,372,475	16,796,426	17,259,418
R4	3,034	683	2,351	88,400	4,192,004	3,101,925	10,691,925	17,096,356	18,186,435
R5	3,615	798	2,817	102,600	3,391,746	2,882,109	10,472,109	16,766,916	17,276,553
R6	4,048	579	3,469	73,900	3,345,639	3,024,883	10,390,483	16,887,446	17,208,202
平均	3,643	733	2,910	110,930	3,360,539	2,883,846	9,768,966	16,164,509	16,641,202

地球回廊

年度	入館者数			収入額 (入館料)	決算額		人件費を 含む管理費	職員按分を 含む管理費	総事業費
	総計	有料	無料		総額	管理費			
R2	23,624	7,212	16,412	1,431,500	1,690,492	1,690,492	5,980,492	10,051,747	10,051,747

※令和 3 年度以降は施設廃止のため数値なし

4 館合計（5ヶ年平均値）

	入館者数			収入額 (入館料)	決算額		人件費を 含む管理費	職員按分を 含む管理費	総事業費
	総計	有料	無料		総額	管理費			
R2	46,602	17,991	28,611	4,078,775	26,251,109	15,272,276	39,827,874	78,878,114	89,856,947
R3	31,843	9,708	22,135	1,938,301	24,210,912	14,741,279	38,236,573	80,004,783	89,474,416
R4	31,175	12,166	19,009	2,369,850	34,394,656	16,414,361	40,359,626	82,000,921	99,981,216
R5	31,589	12,347	19,242	2,392,550	30,841,410	16,680,491	40,384,263	81,312,788	95,473,707
R6	31,832	9,698	22,134	1,945,463	99,310,865	15,999,569	38,257,990	80,500,925	163,812,221
平均	34,608	12,382	22,226	2,544,988	43,001,790	15,821,595	39,413,265	80,539,506	107,719,701

※令和3年度以降は地球回廊を除く3館の合計

項目説明

決算額:総額：歳入歳出決算書に基づく決算額

決算額:管理費：決算額:総額の内、経常経費としての事務及び施設管理経費

※決算額:総額 - 決算額:管理費 = 各種事業費

人件費を含む管理費：決算額:管理費に臨時職員賃金または会計年度任用職員報酬等を加えた額

職員按分を含む管理費：人件費を含む管理費に職員給与等を加えた額

総事業費：職員按分を含む管理費に各種事業費を加えた額

その他事項

- ・人件費を含む管理費は、文化施設事務管理経費の賃金または報酬等の合計額を、化石0.5、陶磁0.5として按分
- ・職員按分を含む管理費は、文化施設事務管理経費の給与等の合計額を、R2は化石0.25、陶磁0.2、市之瀬0.1、地球0.1として按分、R3以降は化石0.3、陶磁0.25、市之瀬0.1として按分
- ・文化施設受付等業務委託料は、30年以降、美術館・地球回廊の人件費を含む管理費に、美術館0.5、地球0.5として按分、R3以降は美術館の人件費を含む管理費に算入
- ・文化施設事務管理経費の嘱託員または会計年度任用職員1名の報酬等は陶磁資料館に算入

(2) 今後の方向性・スケジュール

施設名	建築年度	耐用年数	使用目標年数	今後の方向性	実施年度	H29 2017	H30 2018	H31(R1)) 2019	R2 2020	R3 2021	R4 2022	R5 2023	R6 2024	R7 2025	R8 2026
化石博物館 (別館含)	S48	50	新施設の供用開始まで	集約・複合化及び長寿命化	対策内容	集約・複合化検討	集約・複合化検討	集約・複合化検討	集約・複合化検討	集約・複合化検討	集約・複合化検討	集約・複合化検討	集約・複合化検討及び長寿命化	集約・複合化検討	集約・複合化検討及び長寿命化
					対策費用							38		31	
陶磁資料館	S54	50	新施設の供用開始まで	集約・複合化	対策内容	集約・複合化検討	集約・複合化検討	集約・複合化検討	集約・複合化検討	集約・複合化検討	集約・複合化検討	集約・複合化検討	集約・複合化検討	集約・複合化検討	集約・複合化検討
					対策費用										
市之瀬廣太記念美術館	H3	50	新施設の供用開始まで	集約・複合化	対策内容	集約・複合化検討	集約・複合化検討	集約・複合化検討	集約・複合化検討	集約・複合化検討	集約・複合化検討	集約・複合化検討	集約・複合化検討	集約・複合化検討	集約・複合化検討
					対策費用										
地球回廊	H4	30	R3(R2施設廃止)	廃止	対策内容	集約・複合化検討	集約・複合化検討	集約・複合化検討	廃止	除却方針検討	撤去・整備工事				
					対策費用					8.5					
新博物館展示部門	R8	50		集約・複合化	対策内容	集約・複合化検討	集約・複合化検討	集約・複合化検討	集約・複合化検討	集約・複合化検討	集約・複合化検討	集約・複合化検討	集約・複合化検討	集約・複合化検討	集約・複合化検討
					対策費用										
新博物館収蔵部門	R8	50		集約・複合化	対策内容	集約・複合化検討	集約・複合化検討	集約・複合化検討	集約・複合化検討	集約・複合化検討	集約・複合化検討	集約・複合化検討	集約・複合化検討	集約・複合化検討	集約・複合化検討
					対策費用										

・施設の法定耐用年数を超えて延伸させることを目的とした長寿命化改修を行う場合は、施設の使用目標年数とその必要性を記載すること。

・対策費用の単位は、百万円とすること。(対策費用は概算であり、変更する場合がある)