

Mizunami

12

広報みずなみ | MIZUNAMI CITY PUBLIC RELATIONS MAGAZINE

2023 DECEMBER

No.1527

4年ぶりの半原文楽

10月22日

半原文楽の日 式三番叟
(日吉町半原公民館)

*真表紙のまわりで写真館でお撮りしています



第70回 瑞浪市美術展

10月19日から22日まで、総合文化センターで「第70回瑞浪市美術展（一般部）」が開催され、会場には応募総数166点の中から選ばれた入選作品が展示されました。
入賞者は次のとおりです。（敬称略）

陶芸



市展賞 『耳付き傘立て』 沼田 廣子 土岐市

- 特選賞 楓 清勝 土岐市
 優秀賞 小池 真弓 学園台
 黒田 初葉 日吉町
 奨励賞 森山 隆司 可児市
 工藤 育子 学園台

日本画



市展賞 『化粧』 川井 庸弘 可児市

- 特選賞 小木曾久代 土岐町
 優秀賞 成瀬 末子 北小田町

手工芸(彫刻含)



市展賞 『海月の風向かい』 小栗 千廣 釜戸町

- 特選賞 大竹 崇文 日吉町
 優秀賞 原田さつき 土岐市
 日比野 祝子 可児市
 奨励賞 小木曾久代 土岐町
 鈴木 光男 土岐市

書



市展賞 『游春』 神崎 紫陽 陶町

- 特選賞 小栗 杏華 土岐町
 優秀賞 高村 秀苑 寺河戸町
 可児 陽彩 多治見市
 奨励賞 岩谷 小苑 上平町
 小木曾 岑石 稲津町
 さきよう賞 塚本 拓也 中津高等学校

洋画



市展賞 『潜在観念(無)』 磯部 和久 豊川市

- 特選賞 上田 さよ 中津川市
 優秀賞 松本 靖彦 土岐市
 石渡 深留 多治見市
 奨励賞 原田さつき 土岐市
 今井 恵子 土岐市
 ききよう賞 近藤 日奈 中京高等学校

デザイン・イラストレーション



市展賞 『ミカンゼリーと温泉卵』

羽佐田 寛人
 あいち造形デザイン専門学校

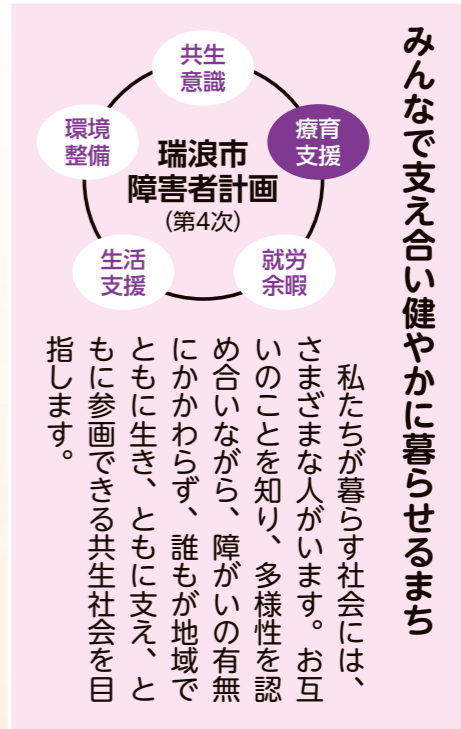
写真



市展賞 『希望』 安藤 秀美 恵那市

- 特選賞 川西美和子 多治見市
 優秀賞 成瀬友里加 南小田町
 森本 好男 土岐市
 奨励賞 石井 啓喬 瀬戸市
 原子 幸司 南小田町
 小栗 正敏 稲津町
 本荘 純 稲津町
 桐井 政信 春日井市

- 特選賞 小木曾結菜 麗澤瑞浪高等学校
 優秀賞 加納 洋子 寺河戸町
 昆 留偉 あいち造形デザイン専門学校
 奨励賞 井上 隆志 多治見市
 さきよう賞 市川 碧美 麗澤瑞浪高等学校



みんなで支え合い健やかに暮らせるまち

私たちが暮らす社会には、さまざまな人がいます。お互いのことを知り、多様性を認め合いながら、障がいの有無にかかわらず、誰もが地域とともに生き、ともに支え、ともに参画できる共生社会を目指します。

■早期療育と療育支援の取組

障がいや発達に課題のある子どもに対しては、早期から適切な支援を行い、その後も子どものライフステージに沿った切れ目のない一貫した支援を行うことが重要です。

市では、各幼児園と各小中学校等に療育コーディネーターを配置して、早期発見・早期療育を図り、成長過程に応じた切れ目のない一貫した支援体制を構築しています。

◎問合せ 子育て支援課 ☎68-2114

子ども発達支援センター「ぽけっと」の紹介

瑞浪市子ども発達支援センター「ぽけっと」は、市が瑞浪市社会福祉協議会へ管理を委託しており、社会福祉協議会が運営しています。

市内在住の0歳から18歳までの児童を対象とした相談事業と支援事業を行っています。ことば、運動、社会性などの発達に関しての「発達相談」と、子どもの発達段階や特徴に合った子育てができるよう「子育て相談」を行っています。

また、子どもの発達特徴や家庭環境などに合わせた支援が継続してできるように、個別支援計画に基づいた通所支援を行っています。

◎問合せ 子ども発達支援センター「ぽけっと」 ☎67-2106

次のようなご心配ごとがある方は、ご相談ください

- ・乳幼児(0～5歳児)
- ・年齢に比べて動きがゆっくり、ぎこちないなど、運動に関する事
- ・子どもの言っていることがうまく聞き取れないなど、発音や吃音に関する事
- ・学齢児(小学生～18歳)
- ・忘れ物が多い、身の周りのことができないなど、生活の自立に関する事
- ・落ち着きがなく、一つのことに最後まで取り組めないなど、集中力に関する事
- ・自分の感情が抑えられない、乱暴なことばや態度をとるなど、気持ちや行動に関する事

■障害者デイサービスセンターさくらの紹介展示

土岐町桜堂にある「障害者デイサービスセンターさくら」は、障がいのある方を対象に、作業訓練・創作活動・パソコン操作等を通して、自立の促進、生活の質の向上を目指し支援を行っています。



◎施設紹介展示

- ◆日時 12月4日(月)～8日(金)
- ◆場所 市役所1階ロビー

■手話通訳者を設置しています

聞こえない、聞こえにくいなどで支援が必要な方のために社会福祉課に手話通訳者を設置しています。また、手話通訳者要約筆記奉仕員等の派遣も行っています。ご利用ください。

◆派遣の申込・問合せ

社会福祉課 ☎68-2113 FAX 68-0294



◎問合せ 社会福祉課 ☎68-2113 FAX 68-0294

■「相談ください」

身近な相談機関(障がい者相談員・民生委員・社会福祉課・子育て支援課等)にご相談ください。関係機関と連携・協働しながら対応策を考えていきます。

改正 障害者差別解消法

令和3年5月に障害者差別解消法が改正され、令和6年4月1日から、事業者による障害のある人への合理的配慮の提供が義務化されます。

これまで民間の事業者の「努力義務」とされていた合理的配慮の提供が、国や地方公共団体などと同様に「義務」とされました。

改正内容詳細については、左記二次元コードにてご確認ください。



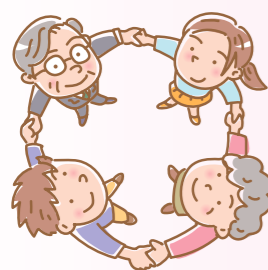
障害者虐待防止法

障がい者虐待とは、障がい者が他者からの不適切な扱いにより権利利益を侵害される状態や生命、健康、生活が損なわれるような状態におかれることをいいます。

障がい者虐待の行為は、主に5種類に分けられます。①身体的虐待②性的虐待③心理的虐待④放棄・放任⑤経済的虐待です。本人が通報できない場合も多いので、周囲の人の協力が不可欠です。虐待に気づいた場合、通報する義務があります。

成年後見制度

知的障がい・精神障がい等により物事の判断能力が十分でない人の日常生活を法的に支援する仕組みです。家庭裁判所に申し立てをして選任された後見人が、財産管理や契約手続きなどを支援することにより、財産や権利を守り、不利益を被ることを防ぎます。



「発達障害」知っていますか？

発達障害は、発達の遅れという意味ではなく、脳機能の発達に関係する障がいという意味です。通常低年齢で発現し、社会生活の適応力に問題が生じるものです。最近では、職場等で、対人関係を築くことが苦手で、悩まれることも多く、病院へ行ってみたら発達障害であるとわかることも増えています。

●主な種類:自閉症・アスペルガー症候群・注意欠陥多動性障害(ADHD)・学習障害(LD)

困ったときは、相談機関へお問い合わせください。

◎問合せ 東濃圏域発達障がい支援センター ☎54-4230

本年度の「地域懇談会」市長と語る会」では、テーマを「将来の幸せ実現に向けて語り合おう」とし、市長より直近の市政の動向について説明した後、地域における将来の幸せに向けて、語り合いました。

各会場とも、多くの忌憚ない意見をいただき、活発な意見交換を行うことができました。

今後の行政運営および各地区のまちづくりの新たな展開につなげていきたいと思っています。

また、効果の高い施策や事業を展開していくために「市民アンケート」を実施しましたので、併せて結果をご報告します。

〈地域懇談会「市長と語る会」〉

本年度の「市長と語る会」は、8地区10会場で443名という多くの方にご参加いただきました。お寄せいただいたご意見の一部を紹介します。



瑞浪駅周辺再開発について

〈市民の意見〉
瑞浪駅北地区に図書館、文化センター機能を持つ複合施設を整備する計画があるが、現在ある瑞浪市駅北駐車場の収容台数はどのようになるか。

〈市長の回答〉
瑞浪駅北地区には450台から500台程度駐車場を整備する計画としています。

現在の瑞浪市駅北駐車場は、370台分の駐車場があります。総合文化センターと図書館には約180台分の駐車場がありますが、満車になるのは、大きなイベントの時のみです。計画する駐車場台数が確保されれば、利用者の皆さまにご不便をかけることはないと考えます。

〈市民の意見〉
令和7年度に新病院が開院するのに合わせ、東濃厚生病院は閉院することだが、東濃厚生病院の後利用はどのようになるか。

東濃厚生病院の後利用について

〈市長の回答〉
釜戸小学校では、令和7年度に2年生、3年生が複式学級となり、陶小学校や日吉小学校でも今後複式学級となります。

瑞浪市としては、昨年度から本年度にかけ、学区制審議会を設置し、小中学校の在り方を議論していただいています。近々、その審議会より答申をいただく予定ですので、そこで出た結論を尊重したいと考えます。

〈市長の回答〉
東濃厚生病院は、J A岐阜厚生連の所有する土地、建物です。そのため、J A岐阜厚生連で後利用を決定されます。

建物は築26年程度で、耐用年数もまだありますので、瑞浪市としては、恵那市とともに診療所機能を残すなど、有効活用いただけるような後利用をJ A岐阜厚生連に要望しています。

今後の小学校の在り方について

〈市長の意見〉
今後の小学校の在り方について、現在考えている方針はいかがか。

〈市長の回答〉

釜戸小学校では、令和7年度に2年生、3年生が複式学級となり、陶小学校や日吉小学校でも今後複式学級となります。

瑞浪市としては、昨年度から本年度にかけ、学区制審議会を設置し、小中学校の在り方を議論していただいています。近々、その審議会より答申をいただく予定ですので、そこで出た結論を尊重したいと考えます。

〈市民アンケート〉

市民アンケートは、市内在住の18歳以上の方から無作為に抽出した1000人を対象に実施し、492人(49.2%)の方からご回答いただきました。「第6次瑞浪市総合計画」の目標指標に対する市民の皆さんの満足度の中から、主要なものを抜粋してお知らせします。

集計結果から、ほとんどの分野で目標値には届きませんでした。

全体として、多くの市民が健康医療に不安を抱えて生活しており、市民同士や市民と行政の交流の機会の減少により、情報収集・発信の力が弱まり、市の取り組みが市民に見えにくくなっていると考えられます。こうした事態を踏まえた事業計画を検討していく必要があります。引き続き各事業に力を入れ取り組んでまいります。

*「市長と語る会」および「市民アンケート」の詳細は、市のホームページでご覧いただけます。



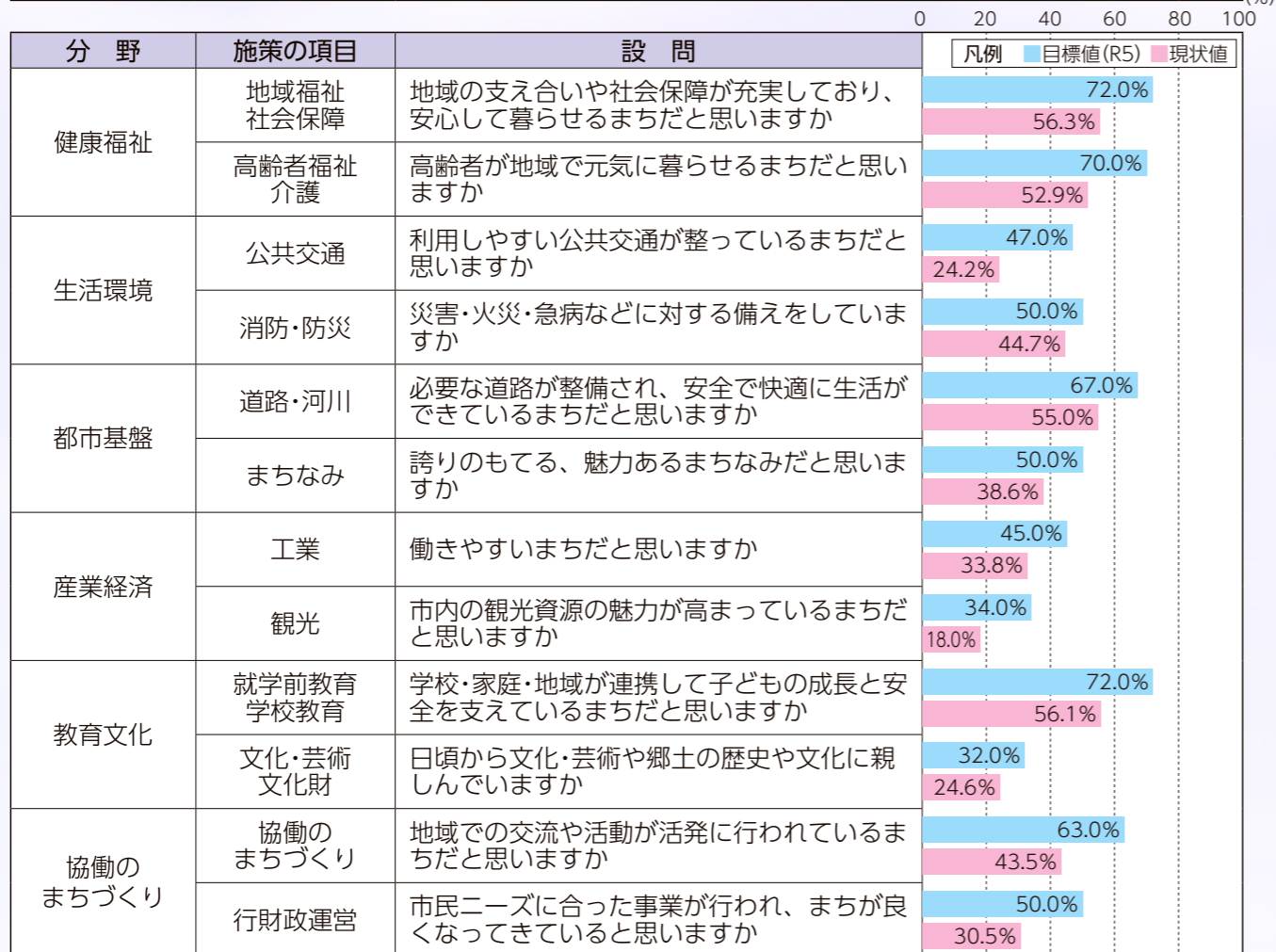
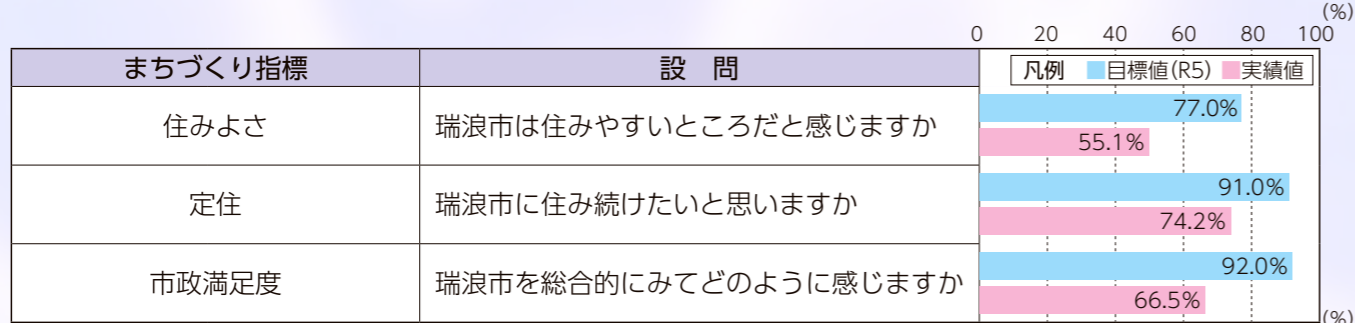
市長と語る会



市民アンケート

「第6次瑞浪市総合計画」の目標指標に対する市民の皆さんの満足度

(「満足」「やや満足」「ふつう」「はい」「そう思う」「どちらかといえばそう思う」と回答した市民の割合)



地区別参加者数(開催順)

地区名	参加者数(名)	地区名	参加者数(名)	地区名	参加者数(名)
大湫	54	瑞浪(小田)	46	釜戸	37
日吉	57	明世	27	瑞浪(山田)	23
瑞浪(寺河戸等)	40	陶	63	合計	443
稲津	59	土岐	37		

人権週間
12月4日(月)
～10日(日)

「誰か」のこと、じゃない。

「虐待 いじめ 差別のない社会へ」

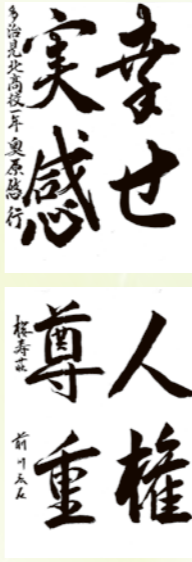
昭和23年(1948年)に国際連合で世界人権宣言が採択され、75年を迎えます。12月4日から世界人権宣言が採択された12月10日の「人権デー」までの一週間は「人権週間」です。皆さんもこの機会に、身近なことから人権について考えてみませんか。

第43回瑞浪市人権書道展

◆期間 12月1日(金)16時～14日(木)21時*月曜日を除く
◆場所 総合文化センター エントランスホール
入賞者(敬称略)
◎市長賞(金賞)
〔一部〕奥村 滯(日吉小6年)
〔二部〕水野 実優(麗澤瑞浪中2年)
〔三部〕市川美枝子(一般)



◎岐阜地方方法務局長賞
〔一部〕加藤 葵(瑞浪小4年)
後藤 優萌(土岐小3年)
〔二部〕祇園 愛香(瑞浪北中3年)
篠宮 妃香(瑞浪南中3年)
〔三部〕奥原 悠行(多治見北高1年)
前川 弘石(一般)



◎岐阜地方方法務局多治見支局長賞
〔一部〕水野 晃大(土岐小4年)
成瀬 瑠花(明世小3年)
〔二部〕増田 岳(瑞浪中3年)
小木曾世梨(瑞浪中3年)
〔三部〕湯浅 昌子(一般)
平井 律恵(一般)



◎多治見人権擁護委員協議会会長賞
〔一部〕小栗彩優希(瑞浪小6年)
小栗 ずず(明世小4年)
〔二部〕小栗 絆莉(瑞浪北中2年)
鈴木 愛希(瑞浪南中3年)
〔三部〕梅村 真子(中京高3年)
棚橋 茉央(中京高3年)

小学生人権書道コンテスト東濃西部大会作品展示

◆期間 12月15日(金)～21日(木)17時*月曜日を除く
◆場所 総合文化センター エントランスホール
入賞者(敬称略)
◎優秀賞
成瀬 瑠花(明世小3年)
◎入選
谷口 彩月(瑞浪小4年) 佐野 裕依(瑞浪小4年)
渡邊 陽太(瑞浪小5年) 上間 美桜(瑞浪小5年)
西尾 夏美(瑞浪小6年) 大津 汐桜(瑞浪小6年)
野崎 麻衣(瑞浪小6年) 小島 愛莉(瑞浪小6年)
西尾はんな(瑞浪小6年) 新山 愛佳(土岐小5年)
鈴木 彩花(土岐小6年) 岩島 亜美(陶小4年)
小川 夢湊(稲津小4年) 加藤 衣織(稲津小6年)
小田 大翔(明世小3年) 林 愛來(明世小3年)
有我 憲剛(釜戸小5年) 小栗 杏琉(釜戸小5年)

◎特設人権相談所を開設します
左記の日程で特設人権相談所を開設します。ぜひご利用ください。
◆日時 12月1日(金) 13時30分～16時
◆場所 総合文化センター 視聴覚室
◎問合せ 生活安全課 ☎68-9748
岐阜地方方法務局多治見支局 ☎22-1002

考えよう人権のこと

同和問題の解消のために

同和問題(部落差別)とは、日本社会の歴史的発展の過程で形づくられた身分階層構造に基づく差別により、日本国民の一部の人々が、日常生活の上で不当な差別や不利益を受けるといふ、わが国固有の重大な人権問題です。その解消のため、平成28(2016)年12月16日には、「部落差別の解消の推進に関する法律」が施行されました。この法律は、部落差別は許されないものであるとの認識の下、部落差別の解消を推進し、部落差別のない社会を実現することを目的としています。



しかし今なお、特定地域の出身者であることや、そこに住んでいるという理由だけで、結婚や就職等において不公平に扱われる差別行為が発生しています。また、インターネット上で、差別を助長するような内容の書き込みがされる事案も発生しており、こうした情報は、一度拡散してしまうと完全に削除されることが難しいことも含め、大きな問題となっています。差別や偏見に基づく行為は、他人の人格や尊厳を著しく傷つけるものであり、決して許されるものではありません。同和問題を正しく理解し、一人ひとりの人権が尊重される社会の実現を目指しましょう。

人権相談ダイヤル

☎0570-0003-1110

人権こまりごと相談

毎月第3木曜日 13時30分～16時
(市役所1階 市民相談室)

*12月は特設相談日となります。詳しくは8ページをご覧ください。

◎問合せ 生活安全課 ☎68-9748

年末の踊り納め バスラカーニバル 2023

今年で24回目の開催となる瑞浪バスラカーニバル。全国から約6000人の踊り子が参加し、熱い踊りで瑞浪から全国に元気を発信します。その他にも、多数のキッチンカーが出店し、「おかみさん横丁」も開催するなど、「うまいもん」がたくさんあります。16日(土)17時からは前夜祭も開催します!



◆日時 12月17日(日) 9時30分～16時30分

◆場所 JR瑞浪駅前(駅前広場、市道公園通線、市営浪花駐車場、ときわ第1・2駐車場他)

*当日は、7時から18時まで瑞浪駅前ロータリー・県道瑞浪停車場線(日吉屋スクールIE瑞浪校)・市道公園通線(駅前・竜門信号間)が通行止めになります。

*バス乗り場は駅北ロータリー、タクシー乗り場は駅前ロータリー西側(天下前)に移動します。
*市営浪花駐車場は、踊り会場のため駐車できません。

◎問合せ 瑞浪バスラカーニバル実行委員会事務局
(瑞浪市商店街連合会) ☎070-1496-2568

税務課(固定資産税係)からのお知らせ

土地・家屋の利用状況に変更があった方へ

令和5年中に左記の項目に該当する変更をされた方もしくは変更を予定されている方は、**令和6年1月10日(水)まで**に税務課固定資産税係へ届け出をお願いします。

- ①家屋(住宅、工場、車庫、倉庫などの建物)を取り壊した
- ②家屋を増築した
- ③用途を変更した(例:店舗を住宅に改装した、工場を店舗に改装した)

なお、店舗や工場を住宅に改装した場合など、用途を事業用から居住用に変更すると、家屋のある土地が「住宅用地に対する課税標準の特例」の対象となり、固定資産税・都市計画税が軽減される場合があります。

*令和6年1月4日以降に①、②の届け出をされる場合には、令和5年中に取り壊しや増築を行ったことが確認できる書類が必要となります。

未登記家屋の所有者を変更された方へ

未登記家屋(法務局に登録されていない家屋)の所有者を変更された方は、税務課固定資産税係へ届け出をお願いします。なお、未登記家屋の所有者の変更日は、市が届け出を受理した日となります。賦課期日が毎年1月1日であるため、届け出を受理した日の翌年4月から始まる年度より新所有者に課税されます。

- ・令和5年中に届け出を受理↓令和6年度から新所有者に課税
- ・令和6年1月4日以降に届け出を受理↓令和6年度は前所有者に課税、令和7年度以降から新所有者に課税

*届け出の際には、印鑑(実印)のほかに遺産分割協議書や契約書等の添付書類が必要となります。
*不動産登記法により建物表題登記をする必要がありますので、別途岐阜地方方法務局多治見支局にてお手続きください。

瑞浪市で事業を営まれている方へ

土地および家屋以外の事業の用に供することができる資産を「償却資産」といい、固定資産税の課税対象となります。令和6年1月1日現在、瑞浪市で事業をされている場合は、償却資産(固定資産税)の申告が必要となります。12月中旬に送付する償却資産申告書に同封する申告の手引をご覧の上、期限までに申告していただきますようお願いいたします。なお、一定の条件(免税点未満等)の方には、申告書に代わるはぎを送付させていただきますのでご確認ください。

また、令和5年中に事業を開始された方、令和5年以前より事業を営んでいるが申告をされていない方は、お手数ですが、左記へお問い合わせください。

◆提出書類 償却資産申告書、種類別明細書

*廃業された方についても提出の必要があります。

◆提出期限 令和6年1月31日(水)

*申告をしなかった場合や虚偽の申告をした場合には、過料や罰金が科されることがあります。

◆提出先 〒5009-6195 瑞浪市上平町1丁目1番地

瑞浪市役所 税務課 固定資産税係 *郵送での申告も受け付けています。

◎問合せ 税務課 固定資産税係 ☎68-9755

令和6年度

瑞浪市夢づくり

市民活動補助金事業を募集します

市は、市民と行政の協働のまちづくりの伸展と市民活動の一層の活性化を図るため、広く公益的な活動を行う市民活動団体に対し、予算の範囲内で補助金を交付しています。令和6年度の活動について、補助制度の活用を希望される団体は条件等を確認の上、申請してください。

対象となる団体

- ・社会的公益性を持つ活動を行う団体であること
- ・市内に主な活動場所があり、5名以上で構成されていること
- ・政治・宗教・営利活動を団体の主たる目的としていないこと
- ・団体、団体の代表者に市税の滞納がないこと

対象となる事業

- ・不特定多数の市民の利益増進が見込めること
- ・地域社会の活性化が見込めること
- ・瑞浪市夢づくり地域交付金等事業審査会にて適正と認められた事業であること

補助内容など

- ・補助対象となる経費の1/2以内(上限は50万円)を補助します。
- ・予算の範囲内での交付となるため、各団体の申請額の合計が予算額を上回った場合、減額されることがあります。

対象となる経費

- ・報償費(講師謝礼など)
- ・消耗品費(材料費など)
- ・印刷費(コピー代など)
- ・使用料、賃借料(会場使用料など)
- ・委託料(業務委託料)
- ・保険料(行事、傷害等保険料)

対象とならない経費

- ・団体の日常事務の運営にかかる経費
- ・団体構成員への支出
- ・事業従事者の飲食にかかる経費
- ・他の補助金等の補助対象となっている経費
- ・委託料の合計が総事業費の1/3を超える場合の委託料全額

市民活動が盛んに行われています。



大太鼓の練習風景



瑞浪彩りマーケットの様子

申請方法など

- ・「夢づくり市民活動補助金交付申請書」に「実施計画書」を添えて、市役所市民協働課(西分庁舎)まで提出してください。
- ・申請にあたっては、「令和6年度版申請の手引き」を参照してください。
- ・申請書や手引きは、市民協働課にてお渡します(市ホームページからもダウンロードできます)。
- ・申請書の提出後、審査会(3月開催予定)に出席していただきます。

申請期間は、**令和6年1月31日(水)まで**です。

◎問合せ 市民協働課 ☎68-9756

あなたの意見をお聞かせください

パブリックコメントを募集します

名称

みずなみ健康21(第3次)(案)

受付期間

12月1日(金)～令和6年1月5日(金)

みずなみ健康21計画は、健康寿命の延伸と健康格差の縮小を目標とした瑞浪市民の健康づくり計画です。令和6年度から令和11年度までを計画の期間とするみずなみ健康21(第3次)(案)について、意見を伺うものです。

*関係資料は、健康づくり課窓口(保健センター1階1番窓口)、各コミュニティセンター、ホームページでご覧いただけます。ご意見は、メール、FAX、郵送、オンラインフォーム等の方法で提出してください。

◎問合せ 健康づくり課 ☎68-9785



12/1から公開

名称

第3次瑞浪市環境基本計画(案)

受付期間

12月11日(月)～令和6年1月10日(水)

第3次瑞浪市環境基本計画は、地球温暖化対策に重点を置き、豊かで快適な環境の保全と創出に関する基本的な考え方や、施策の基本的な



12/11から公開



事項を定める計画です。令和6年度から令和15年度までを計画の期間とする第3次瑞浪市環境基本計画(案)について、意見を伺うものです。

*関係資料は、環境課窓口(市役所西分庁舎2階)、各コミュニティセンター、ホームページでご覧いただけます。ご意見は、メール、FAX、郵送、オンラインフォーム等の方法で提出してください。

◎問合せ 環境課 ☎68-9806



12/11から公開

名称

第9期瑞浪市高齢者福祉計画・介護保険事業計画(案)

受付期間

12月15日(金)～令和6年1月15日(月)

この計画は、「高齢者福祉計画」と「介護保険事業計画」を合わせて一体的に策定したもので、高齢者福祉事業や介護保険制度などの円滑な実施に関する総合的な計画です。

計画の対象期間は、令和6年度から令和8年度までの3年間です。瑞浪市の現状に応じた「地域包括ケアシステム(住み慣れた地域でいつまでも暮らし続けることができる環境づくり)」の深化・推進を目指し、施策へ反映させていきます。

また、この計画は、成年後見制度の利用の促進に関する法律に基づき「成年後見制度利用促進基本計画」を含んでいます。

*関係書類は、市役所高齢福祉課窓口(保健センター1階3番窓口)、各コミュニティセンター、ホームページでご覧いただけます。ご意見は、メール、FAX、郵送、オンラインフォーム等の方法で提出してください。

◎問合せ 高齢福祉課 ☎68-2117



12/15から公開

「運転免許証自主返納出張窓口」を臨時開設します

多治見警察署では、運転免許証自主返納の手続きに関する負担軽減を目的として、市役所内に「運転免許証自主返納出張窓口」を臨時開設します。運転免許証の自主返納をお考えの方は、ぜひこの機会に手続きをお願いいたします。また、返納後に商工課にて自主返納支援制度の申請ができます。



- ◆日時 12月18日(月) 10時～12時
- ◆場所 瑞浪市役所1階 市民相談室
- ◆対象 市内に居住する有効な運転免許証を保有している方
- ◆内容 運転免許証の自主返納(取消申請)

当日必要なもの：運転免許証

*自主返納を希望されるご本人が来庁してください。

運転経歴証明書の交付手続き
運転経歴証明書(運転免許証サイズの身分証明書)が必要な場合は、運転免許証に加えて次のものが必要になります。

- ① 県収入証紙1100円分
- ② 長型3号封筒と郵送料+簡易書留代(434円分の切手)
- ③ 申請用写真(縦3cm×横2.4cm、撮影後6カ月以内、顔写真、無帽、正面、無背景)

*県収入証紙、封筒および切手は、市役所地下売店で購入できます。
*運転経歴証明書は、交付されるまで約1カ月かかります。

◆申込 事前に生活安全課へ申込みが必要となります(電話または窓口)。

◆受付期間 12月1日(金)～13日(水) *定員10名程度

*注意事項 返納後は、車の運転ができませんので帰りの交通手段にご注意ください。

◎申込・問合せ 生活安全課 ☎68-9895

名称

第2期瑞浪市教育振興基本計画 みずなみ教育プラン(案)

受付期間

12月25日(月)～令和6年1月24日(水)

瑞浪市教育振興基本計画は、瑞浪市の教育が目指す基本的な方向や今後目指す具体的な施策を明らかにする計画です。令和6年度から令和10年度までを計画期間とする第2期瑞浪市教育振興基本計画 みずなみ教育プラン(案)について意見を伺うものです。

*関係書類は、市役所教育総務課窓口、各コミュニティセンター、ホームページでご覧いただけます。ご意見は、メール、FAX、郵送、オンラインフォーム等の方法で提出してください。

◎問合せ 教育総務課 ☎68-9831



12/25から公開

水道管の凍結にご注意ください

水道管の凍結は、気温がマイナス4℃以下になると多く発生するといわれています。

◆凍結から水道管を守る方法

- ・水道管を保温材や布で保護する。
- ・蛇口から少量の水を流しておく。
- ・ガス瞬間湯沸かし器など、凍結防止機能がない給湯器の水抜きをしておく。

◆凍結したときは…

・水道管にタオルなどをかぶせ、上からぬるま湯をかけて溶かす。(熱湯をかけると管が破裂する場合があります。)

・破裂等により漏水した場合は、瑞浪市指定給水装置工事業者に修理を依頼してください。

◎問合せ 上下水道課 ☎68-9826

令和6年度から 森林環境税(国税)の課税が始まります

森林環境税は、温室効果ガス排出削減目標の達成や災害防止等を図るための森林整備等に必要な地方財源を安定的に確保する目的として、令和6年度から国内に住所を有する個人に対して新たに課税される国税です。

個人住民税均等割の枠組みを用いて年額1,000円/人を市町村が徴収することとされ、その税収は全額が森林環境譲与税として都道府県・市町村へ譲与される仕組みとなっています。

		R5年度まで	R6年度から
市	市民税均等割	3,000円	3,000円
	復興特別税	500円	—
県	県民税均等割	1,000円	1,000円
	清流の国ぎふ森林環境税	1,000円	1,000円
	復興特別税	500円	—
国	森林環境税	—	1,000円
合計		6,000円	→ 6,000円

- ▶平成24年度から、県民税均等割に1,000円を加算してご負担いただいている「清流の国ぎふ森林環境税」と国税の「森林環境税」は別の税金です。
- ▶平成26年度から、市・県民税均等割に1,000円(市500円・県500円)を加算してご負担いただいていた「復興特別税」は、令和5年度で終了します。

* 森林環境税は、市・県民税と同様、合計所得金額による非課税の基準があります。(森林環境税と、市・県民税の非課税基準額が異なることから、森林環境税のみ課税される場合があります)

* 普通徴収や給与からの特別徴収に係る納付書は、森林環境税分も含めた金額で発行します。

◎問合せ 税務課 ☎68-9751

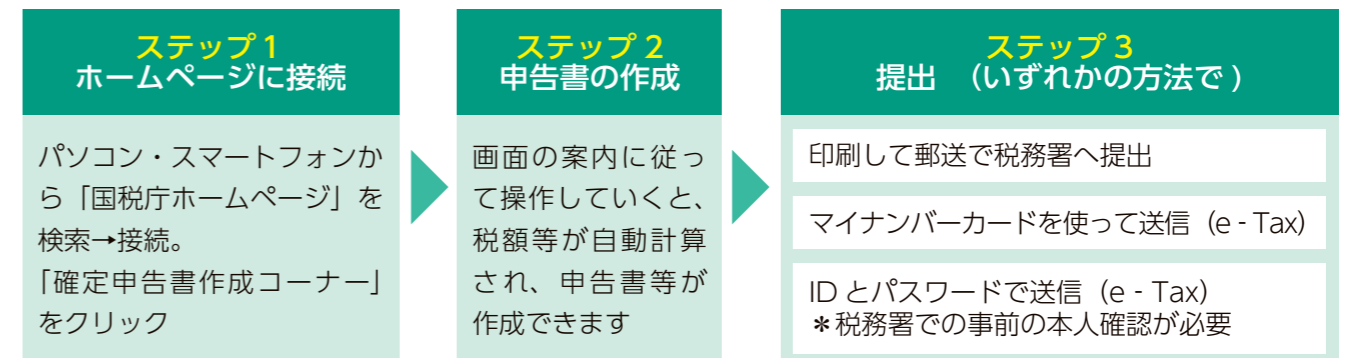
簡単になりました！ スマホで確定申告

～申告は令和6年3月15日(金)までに～

国税庁ホームページの「確定申告書等作成コーナー」では、スマートフォンの画面の案内に従って操作していただくと、簡単に確定申告書の作成ができます。

お手元の「源泉徴収票」をカメラで写すだけで、所得金額や控除額などが自動で入力されるなど、より使いやすくなっています。

また、マイナンバーカードをお持ちの方は、より簡単に電子申告(e-Tax)による確定申告が可能です。ぜひお試しください。



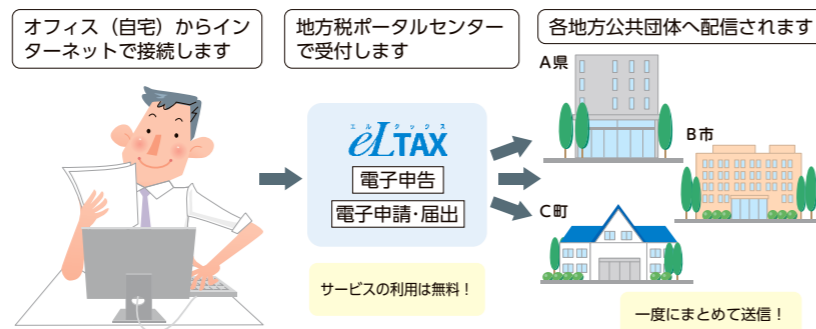
* 詳しくは、国税庁ホームページの「確定申告書等作成コーナー」をご覧ください。

地方税の申告は eLTAX をご利用ください

eLTAX (エルタックス)とは、地方税における手続きをインターネットを利用して電子的に行うシステムです。国と地方公共団体に提出する義務のある申告や申請が、自宅、職場、税理士事務所等のパソコンからインターネットを通じて、簡単に手続きすることができます。

■利用可能な手続き(主なもの)

- 給与支払報告書の提出
- 特別徴収の異動届等の提出
- 法人市民税の申告
- 固定資産税(償却資産)の申告
- 法人市民税、市県民税の納税



■eLTAX利用の手続き

インターネットを利用して、地方税共同機構へ次の手順で行います。



■eLTAX利用のご案内(下記いずれも土日祝日・年末年始除く)

- ・eLTAXの利用時間 …… 8時30分～24時(土日祝日・年末年始除く)
- ・問合せ先(9時～17時) … ☎0570-081459(つながらない場合は ☎03-5521-0019)

太陽光発電の売電収入は申告が必要です

太陽光発電で得た売電収入は、余剰売電、全量売電のどちらの場合も申告する義務があります。自宅の屋根に太陽光パネルがある場合は「雑所得」、売電を事業としている方は「営業所得」、賃貸アパートの屋根にパネルを載せている場合は「不動産所得」として申告してください。売電所得の額により、次のように必要となる申告が異なります。

- ① 売電収入から必要経費を差し引いた所得金額が20万円を超える場合 → **「確定申告」が必要**
- ② // 20万円以下の場合 → **「市・県民税申告」が必要**
- ③ // 赤字の場合 → 申告は不要ですが、雑所得がある方は合算することで損益通算ができます。

* 別の理由で確定申告(還付申告など)する場合は、上記金額に関係なく売電収入の確定申告が必要です。

【所得金額の算定方法】

	売電収入	必要経費
所得金額	= 1月1日から12月31日の期間内の電力会社からの入金額合計	- 発電に直接必要な費用(例)ローンの利子、減価償却費など

【申告方法】

毎年、確定申告の期間(3月15日まで)に、前年中の売電所得とそれ以外の所得(給与、年金等)をまとめて、多治見税務署または市役所税務課で、確定申告あるいは市・県民税の申告をしてください。

はちまるにいまる 8020表彰

～手に入れよう 長生きチケット 歯みがきで～
(令和5年度歯と口の健康週間標語)

今年度の8020(8020とは、80歳以上で20本以上自分の歯が残っている方)表彰を受賞されたのは、次の皆さんです(敬称略)。市民の皆さんも生涯、自分の歯を保ち、おいしいものを食べ続けられるようお口の健康に気をつけましょう。



山田町 岩島洋三	寺河戸町 水野雅博	益見町 加藤正子	陶町 寺澤将典
山田町 鶴飼東亞	一色町 橋本和政	明世町 有賀三男	陶町 羽柴勝代
山田町 上世隼人	高月町 奥村長次	明世町 飯田千代子	陶町 原田榮子
山田町 澤田壽美枝	高月町 山瀬裕彦	明世町 高木まさ子	陶町 原田正枝
山田町 日比野三吾	須野志町 渡邊靖治	稲津町 足立友子	陶町 藤田重男
山田町 渡邊昌代	土岐町 愛知茂子	稲津町 安藤弓子	陶町 水谷ひろ子
明賀台 西尾昌枝	土岐町 浅井武夫	稲津町 伊藤英明	陶町 山内敏弘
明賀台 杉野雅世	土岐町 市川とよ子	稲津町 大島 強	釜戸町 足立宣之
明賀台 水野チヨ子	土岐町 伊藤兼義	稲津町 小栗榮子	釜戸町 安藤省吾
明賀台 宮澤静枝	土岐町 伊藤昌尚	稲津町 工藤 寛	釜戸町 市川みのり
下沖町 赤岩榮次	土岐町 伊納利光	稲津町 鈴木京子	釜戸町 稲垣登代子
和合町 岩島恵造	土岐町 小栗一明	稲津町 谷澤淳子	釜戸町 小川正武
西小田町 伊藤好子	土岐町 小幡つね	稲津町 波多野鈴香	釜戸町 仙石英逸
西小田町 中野正明	土岐町 籠橋桂子	稲津町 水野紀代子	釜戸町 鶴田益清
西小田町 水野貞子	土岐町 加藤博巳	稲津町 吉田 昇	釜戸町 福沢照夫
西小田町 宮崎淳子	土岐町 可児さなえ	稲津町 和田郁江	釜戸町 安江 豊
北小田町 有賀正徳	土岐町 小坂倫子	稲津町 和田きくみ	釜戸町 渡邊成司
北小田町 大槻三枝子	土岐町 佐々木貞美	陶町 伊藤恵美子	日吉町 安藤安弘
南小田町 掛 斐 昭	土岐町 楯 英 夫	陶町 伊藤紘生	日吉町 小木曾健夫
南小田町 伊藤八千子	土岐町 田中百合子	陶町 稲垣時子	日吉町 小栗一恒
南小田町 荻山政江	土岐町 戸谷富二男	陶町 上田日出男	日吉町 小栗敏彦
寺河戸町 伊藤いつ子	土岐町 中村保子	陶町 白井美紀子	日吉町 高井小夜子
寺河戸町 伊藤萬里子	土岐町 松田金義	陶町 岡本恭子	日吉町 高井廣志
寺河戸町 片田文子	土岐町 水野絹江	陶町 垣添八重子	日吉町 林 和子
寺河戸町 加知愛教	土岐町 水野瑳智子	陶町 小木曾敏夫	
寺河戸町 豊田秀子	土岐町 宮地信介	陶町 小林ツヤ子	
寺河戸町 面尾勝美	上平町 有賀政子	陶町 鈴木利幸	

◎問合せ 健康づくり課 ☎68-9785

令和5年度上半期財政事情および令和4年度財産区会計決算状況

この公表は、一般会計、特別会計等の令和5年9月30日現在の収支状況について、市民の皆さんのご理解を深めていただくために行っているものです。また、決算認定を受けた令和4年度の財産区会計の決算状況も併せて報告します。

◆令和5年度 上半期予算執行状況(4月～9月)

会計区分	予 算	収 入	支 出
一般会計	181億6,670万円	84億2,812万円	74億 9万円
特別会計 計	77億6,820万円	37億7,824万円	30億5,535万円
後期高齢者医療事業特別会計	6億3,810万円	3億3,208万円	1億8,540万円
国民健康保険事業特別会計	34億7,640万円	15億8,437万円	14億3,325万円
介護保険事業特別会計	36億2,370万円	18億3,344万円	14億2,315万円
駐車場事業特別会計	3,000万円	2,835万円	1,355万円
水道事業会計(企業会計)	収入 12億6,800万円 支出 17億1,430万円	4億5,878万円	3億6,630万円
下水道事業会計(企業会計)	収入 17億2,620万円 支出 20億9,490万円	7億3,233万円	4億 496万円
財産区会計 計	5,050万円	3,108万円	765万円
釜戸財産区会計	3,570万円	2,249万円	457万円
日吉財産区会計	470万円	332万円	146万円
大湫財産区会計	1,010万円	527万円	162万円

◆令和4年度 財産区会計決算状況

会計名	歳入決算額	歳出決算額	歳入歳出差引額
財産区会計 計	4,529万円	2,915万円	1,614万円
釜戸財産区会計	2,624万円	1,384万円	1,240万円
日吉財産区会計	641万円	482万円	159万円
大湫財産区会計	1,264万円	1,049万円	215万円

◎問合せ 総務課 ☎68-9726

入札参加資格審査申請の受付

令和6～8年度に市が発注する物品購入・業務委託などの入札参加資格審査申請の受付を行います。

- ◆申請受付期間 令和6年1月15日(月)～2月29日(木)必着
- ◆提出方法 郵送による *窓口での書類審査は行いません。
- ◆提出先 〒509-6195 瑞浪市上平町1丁目1番地 瑞浪市総務部総務課契約係
*提出書類に不備があった場合は、後日連絡します。
- ◆提出書類
・競争入札参加資格審査申請書 ・財務諸表類 ・市町村民税の完納証明書
・消費税および地方消費税の納税証明書 など
*詳しくは市ホームページをご覧ください。(申請様式もダウンロードできます)

瑞浪市 入札参加資格 検索

◎問合せ 総務課契約係 ☎68-9720

瑞浪市コミュニティバス等の時刻表に掲載する有料広告を募集します

瑞浪市では自主財源の確保と地域経済の活性化を目的として、瑞浪市コミュニティバス・デマンド交通「いこCar(かあ～)」運行時刻表(広報4月号と一緒に全戸配布予定)に掲載する有料広告を募集します。事業所や飲食店のPRにぜひご活用ください。

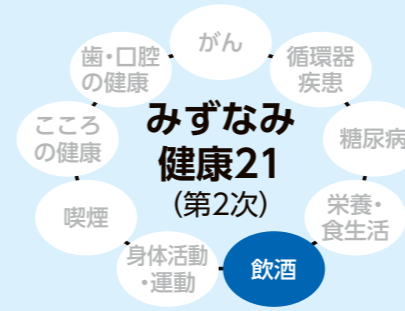
規 格	縦4.0cm×横6.8cm
枠 数	16枠
掲 載 料	10,000円/1枠
掲 載 期 間	令和6年4月1日から1年間
申 込 方 法	令和6年1月31日(水) 17時までに申込書、広告案、申込者の業務内容等がわかるものを商工課へご提出ください。



*申込書および募集要領については、市ホームページからダウンロードできます。ご不明な点や詳細につきましては、商工課までお問い合わせください。

◎申込・問合せ 商工課 ☎68-9803

お酒は上手に 付き合いましょう



◎問合せ 健康づくり課 ☎68-9785

これからの時期は、飲酒をする機会が増えやすいですね。お酒は適量であれば、リラックス効果や血行促進などの効果があります。その一方で、過度の飲酒は、健康障害や社会問題の要因にもなります。一般的な適量や自分に合った飲み方を確認し、楽しく安全なお酒との付き合い方を心掛けましょう。

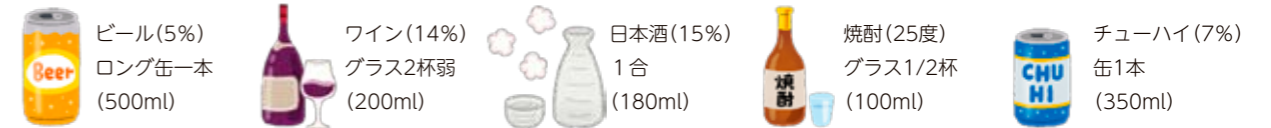
●飲酒による健康への影響

飲酒による影響は、肝臓だけではなくありません。過度の飲酒はあらゆる臓器に影響を及ぼし、高血圧や糖尿病、がん、心疾患、脳血管疾患などの生活習慣病のリスクを高めます。また、精神面や認知症、転倒・骨折などにも影響を及ぼします。

●「節度ある適度な飲酒量」は、純アルコールで1日平均20g程度

厚生労働省は健康日本21の中で、「節度ある適度な飲酒」は、1日平均純アルコールで20g程度と定義しています。女性や高齢者、少量の飲酒ですぐに顔が赤くなる・動悸・頭痛などの症状が現れる方は、アルコールの影響を受けやすいため、より少なめが良いとされています。

純アルコール20g程度の飲酒量とは…



純アルコール量の計算方法：酒の量(ml) × 度数または% ÷ 100 × 0.8(比重) = 純アルコール量(g)

●お酒を飲みすぎないためのポイント

- ・バランスの良い食事と一緒に、ゆっくり飲む。空腹で飲まない。
- ・水やノンアルコール飲料と交互に飲む。
- ・週に2日は休肝日をつくる。
- ・趣味や飲酒以外のストレス解消法を見つける。
- ・飲み会の終了時間や日数を決めておく。
- ・周囲に減酒をしていることを宣言する。

●定期的に血液検査やがん検診を受けて、お酒との付き合い方や健康状態を確認しましょう

●アルコール依存症者は生涯断酒を続けることが大切です

断酒会について

～アルコール依存症からの回復を目指すアルコール依存症患者とその家族のグループです～

東濃断酒新生会 ・毎週火曜日(19:30～21:00) 土岐市下石町(ウエルフェア土岐) ☎55-4039

*現在、毎週金曜日の多治見市総合福祉センターでの活動は休会中です。

年末年始の業務のお知らせ

市役所の一般業務は12月29日(金)から1月3日(水)までは休業となり、その他の業務については左記のとおりとなります。なお、市役所休業期間中の問合せは、宿・日直窓口 ☎68-2111(代表)までお願いします。

◆戸籍の届出(出生・死亡など)

休みの間は、市役所宿・日直で受け付けています。

◎問合せ 市民課 ☎68-9784

◆住民票の発行

12月28日(木) 17時15分までに電話予約をすれば、休み期間中に市役所日直(8時30分～17時15分)で受け取ることができます。なお、その他の証明・発行は行いません。

◆し尿くみ取り作業・受付

年末の作業は12月28日(木)まで行いますが、混雑が予想されるため年末収集を希望される方は12月22日(金)までにお申し込みください。

◎問合せ 市民課 ☎68-9784

◆可燃ごみの収集

年末 12月28日(木) 月・木地区を収集
12月29日(金) 火・金地区を収集
年始 1月4日(木) 月・木地区から収集

◎問合せ クリーンセンター ☎68-6010

◆水道・下水道の緊急修繕

宅内の漏水、排水管のつまりなどは、最寄りの指定工事店に修理を依頼してください。ま

た、道路上の漏水などを見つけた場合は、市役所の宿・日直 ☎68-2111へご連絡ください。

◆家庭ごみの持ち込み

家庭ごみの種類	持ち込み場所	持ち込み期間
可燃ごみ	クリーンセンター(日吉町)	12/29(金) 16時まで 1/4(木) 8時30分より
不燃ごみ	不燃物最終処分場(稲津町小里)	12/29(金) 16時まで 1/4(木) 8時30分より
資源ごみ	リサイクルステーション(クリーンセンター構内)	いつでも持ち込みできます。

◎問合せ クリーンセンター ☎68-6010

◆年末年始の急病

休日急病診療所 ☎59-1500

年末年始の診療 12月31日(日)～1月3日(水)

受付時間 9時～11時30分・13時～15時

場所 土岐市駄知町1-272-5

受付方法 電話による事前受付

*休みの日の急病で困った時は、救急安心センターぎふ(#7119)または、土岐医師会

ホームページへ。休日診療・夜間在宅当番医

をお知らせいたします。

◆子供の夜間・休日緊急相談

15歳未満のお子さんの受診の目途など緊急対応の相談は、岐阜県小児救急電話相談 ☎058-240-4199または携帯電話・プッシュ回線から #8000)

相談時間 月曜日～金曜日 18時～翌朝8時
土・日・祝・年末年始 8時～翌朝8時

◆年末年始の歯科休日在宅当番医診療

診療時間 9時～15時 *当日電話予約が必要です。

月日	在宅当番医院	電話番号
12月30日(土)	水野歯科医院	63-2028
12月31日(日)	いとう歯科クリニック	65-4567
1月1日(月)	加藤歯科医院	67-0648
1月2日(火)	ホワイト歯科・矯正歯科	68-1066
1月3日(水)	成瀬歯科医院	67-2069
1月8日(月)	土岐歯科医院	68-2306

*公共施設の年末年始の休館日は25ページに掲載しています。

瑞浪市会計年度任用職員を募集します(4月任用開始)

会計年度任用職員とは

任用期間(最長1年)が定められた一般職の公務員のことをいいます。

- ◆応募の際は、瑞浪市会計年度任用職員申込書または市販の履歴書(資格が必要な業務は免許状の写しを添付)に必要な事項を記載のうえ、**12月22日(金)までに各所属へ提出してください。**
- ◆勤務形態に応じて、雇用保険、共済組合、厚生年金保険に加入
- ◆通勤距離(2km以上)に応じて、通勤手当を支給
- ◆共済組合加入者は期末・勤勉手当(6月・12月)を支給
- ◆任用期間に応じて年次有給休暇を付与
- ◆任用期間は令和6年4月1日～令和7年3月31日
- ◆報酬額の記載がない職種の時給は1,007円～
- ◆事務補助はパソコンの基本操作必須
- ◆複数の課等へ重複して応募はできません。

事務補助職員 若干名

- ◇内容 窓口対応および事務補助
- ◇勤務条件 月～金(1日7時間・月19日程度)
- ◎応募・問合せ 税務課 ☎68-9755
保険年金課 ☎68-2118
農林課 ☎68-9800
窯業技術研究所 ☎67-2427

事務補助職員(市民課) 4名程度

- ◇内容 窓口対応および事務補助
- ◇勤務条件 月～金(1日7時間、月19日程度)
- *日曜(月1回程度)出勤あり
- ◎応募・問合せ 市民課 ☎68-9784

事務補助職員(大湫コミュニティセンター) 1名

- ◇内容 窓口対応および事務補助
- ◇勤務条件 月～金のうち週3日(1日6時間)
- ◎応募・問合せ 釜戸コミュニティセンター ☎63-2005

認定調査職員 若干名

- ◇内容 介護認定調査など
- ◇資格 看護師・介護支援専門員・社会福祉士など
- ◇勤務条件 月～金(1日4～6時間)
- ◇報酬 時給1,401円～
- ◎応募・問合せ 高齢福祉課 ☎68-2116

消費生活相談員 1名 月額

- ◇内容 相談対応
- ◇報酬 月額133,400円～
- ◇資格等 消費生活相談員資格または関連する職の経験がある方
- ◇勤務条件 月～金(1日6時間30分、月20日勤務)

交通指導員 1名 月額

- ◇内容 市内幼児園・小学校等での交通安全教室における指導、交通安全街頭指導等
- ◇資格 普通自動車免許
- ◇勤務条件 月～金(1日5時間、月20日勤務)
- ◇報酬 月額111,000円～
- ◎応募・問合せ 生活安全課 ☎68-9895

保育士・幼稚園教諭 若干名

- ◇内容 各幼児園、支援センターでの保育補助
- ◇資格等 保育士および幼稚園教諭
- ◇勤務条件 月～金(1日7時間30分、週37時間30分)、土曜勤務あり
- ◇報酬 時給1,225円～(経験者は報酬額加算)
- ◇その他 勤務地・勤務時間は応相談。

みなし保育士 若干名

- ◇内容 各幼児園、支援センターでの保育補助
- ◇資格等 小学校教諭、養護教諭、保健師、看護師、准看護師の免許、子育て支援員研修修了の方
- ◇勤務条件 月～金(1日7時間30分・週37時間30分)、土曜勤務あり
- ◇報酬 時給1,225円～(経験者は報酬額加算)

幼稚園事務職員 若干名

- ◇内容 市内各幼児園での事務補助
- ◇勤務条件 月～金(1日7時間)

幼稚園用務員 若干名

- ◇内容 市内各幼児園での環境整備など
- ◇勤務条件 月～金(1日7時間)
- ◎応募・問合せ 子育て支援課 ☎68-2114

保健師 1名

- ◇内容 保健事業全般
- ◇資格等 保健師
- ◇勤務条件 月～金(1日7時間)
- ◇報酬 1,406円～
- ◎応募・問合せ 健康づくり課 ☎68-9786

レセプト点検 1名

- ◇内容 レセプト、高額療養費などの点検
- ◇資格 メディカルクラーク資格
- ◇勤務条件 月3日程度(1日7時間30分)

年金相談員 1名 月額

- ◇内容 年金相談
- ◇報酬 月額133,400円～
- ◇資格等 同職に関連する職の経験がある方
- ◇勤務条件 月～金(1日6時間30分、月20日)
- ◎応募・問合せ 保険年金課 ☎68-2118

環境作業員 1名

- ◇内容 不法投棄回収・パトロールなど
- ◇勤務条件 月～金(1日6時間30分、月12日)
- ◇報酬 時給1,266円～

事務補助職員(斎場) 1名

- ◇内容 斎場の利用受付、施設管理など
- ◇勤務条件 週5日勤務(1日7時間30分)
- ◇休日 友引の日および指定する日(週休2日)
- ◎応募・問合せ 環境課 ☎68-9806

事務補助職員(クリーンセンター) 1名

- ◇内容 窓口対応および事務補助
- ◇勤務条件 週5日勤務(1日7時間)

塵芥収集補助職員 1名

- ◇内容 塵芥収集補助業務
- ◇勤務条件 週5日勤務(1日7時間30分)
- ◇報酬 時給1,266円～

塵芥収集補助職員 若干名

- ◇内容 塵芥収集補助業務
- ◇勤務条件 月10日程度(1日3時間30分)
- ◇報酬 時給1,266円～
- ◎応募・問合せ クリーンセンター ☎68-6010

水道施設等管理補助職員 2名

- ◇内容 水道休開始作業、施設の草刈など
- ◇勤務条件 月～金(1日7時間30分)
- ◇報酬 時給1,266円～
- ◎応募・問合せ 上下水道課 ☎68-9826

休日夜間管理員 2名 月額

- ◇内容 浄化センターでの管理業務
- ◇勤務条件 月14日程度 ローテーション
- ◇報酬 月額146,200円～
- ◎応募・問合せ 浄化センター ☎68-2325

学校校務員(公立小中学校) 若干名

- ◇内容 小中学校の環境整備など
- ◇勤務条件 月～金(1日7時間30分)

学校給食配膳員(公立小中学校) 若干名

- ◇内容 小中学校での給食関連業務
- ◇勤務条件 月～金(1日2～3時間)
- ◇休日 夏休みほか給食関連の業務のない日
- ◎応募・問合せ 教育総務課 ☎68-9831

学業支援員(公立小中学校) 若干名

- ◇内容 児童生徒への学習生活支援
- ◇勤務条件 月～金(1日5時間程度)
- ◇報酬 時給1,066円～(有資格者は報酬額加算)

図書支援員(公立小中学校) 1名

- ◇内容 蔵書管理、図書室の環境整備
- ◇勤務条件 月～金(1日5時間)
- ◇報酬 時給1,294円～(要司書免許)

特別支援教育指導員(公立小中学校) 1名 月額

- ◇内容 特別支援教育に関する相談・指導など
- ◇資格等 教員免許を有し、実務経験がある方
- ◇勤務条件 月～金(1日7時間、月20日)
- ◇報酬 月額137,500円～

スクールサポートスタッフ(公立小中学校) 若干名

- ◇内容 教職員の事務作業補助など
- ◇勤務条件 月17日程度(1日3時間)
- ◎応募・問合せ 学校教育課 ☎68-9833

事務補助職員(総合文化センター) 2名

- ◇内容 窓口対応および事務補助
- ◇勤務条件 週5日勤務(1日7時間)
- ◇休日 月曜日(休館日)、指定の日
- ◎応募・問合せ 社会教育課 ☎68-5281

事務補助職員(化石博物館・陶磁資料館) 2名

- ◇内容 窓口対応および事務補助
- ◇勤務条件 週5日勤務(1日7時間)
- ◇休日 月曜日(休館日)、指定の日
- ◎応募・問合せ 化石博物館 ☎68-7710

事務補助職員(市民体育館) 3名

- ◇内容 窓口対応および事務補助
- ◇勤務条件 週5日勤務(1日7時間30分)
- ◇休日 月曜日(休館日)、指定の日
- ◎応募・問合せ 市民体育館 ☎68-0747



催し

地域交流センターときわ
事業案内

作品展示「アートトリップ
瑞浪 水彩画展」

◆期間 12月2日(土)～26日(火)
◆時間 10時～16時

うたごえ広場よろこび

「うたごえ広場よろこび」として「うたごえ広場よろこび」として再スタートしました。
懐かしい唱歌や歌謡曲を歌って楽しい時間を過ごしませんか。(要整理券)

◆日時 12月19日(火)
10時30分～11時30分

◆参加費 500円(飲み物・お菓子の提供はありません)

◆定員 75名

*整理券は、12月1日(金)9時からときわ窓口にて配布。
(お一人2枚まで)

無料講座(要事前申込)

受付は12月1日(金)から電話申込み可

〈生花でつくるお正月アレンジ〉
素敵なお花を飾って明るい新年を迎えましょう。

◆日時 12月26日(火)
13時30分～15時

◆定員 20名

◆材料費 4000円
(税込・鉢代含む)



画像はイメージです

◎申込・問合せ 地域交流センターときわ ☎66-1282

セラパーク楽々市(入場無料)

手作り作品や陶器、雑貨、洋服、食品などいろいろな取りそろえた「あきんど市」、こだわりの加工品が並ぶ「青空マルシェ」、アンティークの宝庫「骨董フェスタ」も開催します。

◆日時 12月23日(土)・24日(日)

◆会場 セラミックパークMINO

◎問合せ (公財)セラミックパーク美濃 ☎28-3200

令和6年消防出初式

新春恒例の消防出初式を挙行します。一斉放水は、土岐川の災害復旧工事のため中止します。

◆日時 令和6年1月14日(日) 9時

◆場所 総合文化センター

〔分列行進〕公園線
◎問合せ 消防本部警防課
☎68-2001

第51回陶町新年マラソン大会
(兼 健康ウォーキング大会)
参加者募集

子どもから大人まで、各自の体力に応じて自由に走って(歩いて)みませんか。

◆日時 令和6年1月6日(土) 受付 8時10分～40分
開会式 8時50分
スタート 9時

◆場所 陶コミュニティセンター発着

◆コース 《マラソン》(2km)

部門：一般男子、一般女子、中学生男子、中学生女子、小学生男子、小学生女子
《健康ウォーキング》(1.2km) 部門：フリー

*申し込みは開催当日会場にて受け付けます。

◎問合せ 瑞浪市体育協会陶支部事務局(陶公民館内)
☎65-2111

自然ふれあい館
スプーンづくり教室

天然木材を削り出し、マイスプーンをつくってみましょう。

◆日時 令和6年1月20日

かどうか、必ず確認しましょう。

岐阜県の特定(産業別)最低賃金の区分	最低賃金額(時間額)
電子部品・デバイス・電子回路、電気機械器具、情報通信機械器具製造業	965円
自動車・同附属品製造業	1,005円
航空機・同附属品製造業	1,031円

◎問合せ 岐阜労働局賃金室
☎058-245-8104

大雪時の通行規制にご理解を
(多治見砂防国道事務所からのお知らせ)

近年、普段雪の少ない地域でも短期間で大雪が降ることが増えています。雪道で「立ち往生」すると、後続車にも影響し、大規模な渋滞を引き起こすこともあります。

そのため、多治見砂防国道事務所が管理する国道19号・21号でも、車両の立ち往生が発生する前の早い段階で通行止めを実施し、予防的・集中的な除雪を行うことがあります。地域のみなさまにはご迷惑をおかけしますが、ご理解とご協力をお願いします。

(土)・21日(日) 9時30分～12時

◆場所 自然ふれあい館

◆参加費 1000円

◆講師 自然ふれあい館職員

◆定員 各日5名(先着順)

◆申込開始 12月12日(火)
*電話にてお申し込みください。

◎申込・問合せ 自然ふれあい館 ☎63-0015

〔期間限定〕小里川ダムライトアップ実施!

12月19日(火)から24日(日)にかけてダム照明設備を利用してライトアップを行います。
12月23日(土)はダム堤体内の夜間特別開放も実施します。夜のダムに入れるのはこの日だけ!詳細は小里川ダムInstagramをご確認ください。



場案内、書類の整理等をお手伝いいただける方を募集します(勤務経験は不問です)。

◆雇用期間 令和6年1月15日(月)～3月18日(月)*予定

◆勤務時間 8時30分～17時

◆報酬 日額7222円(時給963円・源泉あり)

*関心のある方は12月14日(木)までに左記へお電話にてお問い合わせください。

*この他に、前職等で確定申告書の作成業務に携わってみたい方も同時募集しています。ぜひご連絡ください。

◎問合せ 税務課
☎68-9751

「瑞浪市子ども子育て会議」委員募集

市では、子ども・子育て支援等に関する施策の総合的かつ計画的な推進を図るため、子どもの保護者や、子ども・子育て支援に関する事業の関係者、学識経験者等で構成する「瑞浪市子ども子育て会議」を設置しています。

このたび、本市が進める子ども・子育て支援等に関して、広くご意見をいただくため、次のとおり市民公募委員を募集します。

お知らせ

特定(産業別)最低賃金改正

12月21日(木)から、岐阜県の特定(産業別)最低賃金が次のとおり適用されます。使用者も、労働者も、1時間あたりの賃金額が最低賃金以上となっている

労働課
☎23-1111(内線221)



募集

税務課の臨時職員(会計年度任用職員)募集

瑞浪市役所で開催する市県民税・所得税申告受付会での会

◎問合せ 市民課
☎68-9784





公共施設の年末年始のお休み

瑞浪市役所	12月29日(金) ～1月3日(水)
ハートピア	12月28日(木) ～1月4日(木)
総合文化センター	12月28日(木) ～1月4日(木)
陶磁資料館	
化石博物館	
市之瀬記念美術館	
自然ふれあい館	
市民体育館以外のスポーツ施設	
市民体育館	休館中
市民図書館	12月27日(水) ～1月4日(木)
サイエンスワールド	12月28日(木) ～1月3日(水)
地域交流センター「ときわ」	12月29日(金) ～1月3日(水)
斎場	12月31日(日) ～1月1日(月)

◎**予約・問合せ** 東濃保健所健康増進課
☎ 231111(内線361)

◆**ひびこ痛・腰痛の健康相談(要予約・無料)**
足腰の痛みなどでお悩みの方を対象に、リハビリのプロ(理学療法士)が運動指導など日常生活の相談に応じます。

◆**日時** 12月18日(月)
13時30分～15時30分

◆**定員** 4名(先着順)

◆**場所** 保健センター2階診察室

◆**申込期限** 12月8日(金)までに電話にて申し込みください。
*一人30分程度の個別相談です。予約時に相談時間をご案内します。

消防団員募集中

あなたのチカラを消防団に。

◎問合せ 消防本部警防課
☎ 68-2001

◎**申込・問合せ** 高齢福祉課
☎ 6812117

感染防止対策のため各事業等は新型コロナウイルス感染症対策を講じて実施します。また、天候等の影響等により、日程が変更または中止となる場合があります。



◆**募集人数** 2名以内

◆**応募資格** 次の条件を全て満たしている方

- ①市内に在住、在勤または在学の18歳以上の方
- ②0歳から中学生までのお子さんがいる保護者またはこれから子育てを考えている方で、子ども子育て支援等に関する方のある方
- ③市税等を完納している方

*同時期に他の附属機関等の公募委員との兼任はできません。

◆**任期** 令和6年4月～令和8年3月

◆**報酬** 5000円/回(源泉あり)

◆**会議** 任期中6回程度(平日の昼間2時間程度)

◆**応募方法** 募集期間中に応募書類を子育て支援課へ提出

◆**応募書類** ①応募用紙、②作文「共通テーマ」私が考える、協働のまちづくり「個別テーマ」瑞浪市をより子育てがしやすいまちにするための「意見・提案」

◆**応募期限** 令和6年1月15日(月)(必着)

*応募書類は、子育て支援課窓口で配布または市ホームページにてダウンロードできます。

◎**応募・問合せ** 子育て支援課
☎ 6812114

◆**土岐市・瑞浪市介護認定審査会委員募集**

◆**応募条件**
次の①～③の条件を全て満たしている方

- ①瑞浪市・土岐市内に在住または在勤で、医療・保健・福祉分野の資格を有し、施設や医療機関等で実務に従事した経験があること。
- ②水・木曜日どちらの曜日でも審査会に出席できること。(月0～2回程度)
- ③現在、介護認定調査員でないこと。

◆**内容** 土岐市役所で開催する介護認定審査会に出席し、介護認定の審査判定を行っていただきます。

◆**募集人数** 若干名

◆**報酬** 16000円/回(交通費なし・源泉あり)

◆**任期** 令和6年4月1日から令和8年3月31日まで

◆**応募方法** 市販の履歴書と資格を証明する書類(写し)を郵送または持参により12月22日(金曜日)までに提出してください。

◎**申込・問合せ** 土岐市・瑞浪市介護認定審査会事務局(土岐市役所内)
☎ 5411319
高齡福祉課 ☎ 6812116

◆**郷土料理の伝承活動をしていませんか!**
瑞浪市農業婦人クラブでは、よもぎ大福やからすみなど地域に伝わる昔ながらの料理の伝承活動をしています。
私たちと一緒に活動してみませんか。

◆**活動内容** きなめた瑞浪で販売する商品の調理

◆**場所** きなめた瑞浪内厨房

◆**活動日** 週3日程度(応相談)

◆**時間** 7時～11時

*活動時間に応じて報酬をお支払いします。

◎**問合せ** きなめた瑞浪
農林課 ☎ 6819800

◆**岐阜県学生会館入寮者募集**
県内出身者で、令和6年4月に東京近郊の大学・大学院に入学予定の方を対象に、東京都八王子市にある学生会館「岐阜県学生会館」の入寮者を募集します。

詳細については、ホームページをご確認ください。

◎**問合せ** (公財)濃飛会岐阜県学生会館
☎ 042164616561

健康相談(要予約)

◆**日時** 12月11日(月)
9時～11時20分

◆**場所** 保健センター

◆**内容** 健診結果について、禁煙相談について

◆**担当** 保健師・管理栄養士

*健診結果をご持参ください。

◎**申込・問合せ** 健康づくり課
☎ 6819785

◆**ひびこ痛の相談**

◆**日時** 12月14日(木)
13時～14時30分

◆**場所** 保健センター

◆**内容** ひきこもり、イライラする、気分が沈む、怒りっぽい、激しい物忘れ、アルコール依存症等の相談

◆**担当** 精神科医師、保健所保健師

*前日までの予約が必要です。
*ご家族が代理で相談していただいても結構です。



岐阜県広報

岐阜県からのお知らせ

点字版・音声版をご希望の方は、県庁広報課へご連絡ください
音声版には、CD(デジター編集)での提供と音声用のテキストデータの配信もあります
この情報は令和5年10月26日現在のものです。
※掲載している二次元コードは、スマートフォンの機種やアプリなどによって、読み込めない場合があります

情報ボックス



県広報は県公式ウェブサイト、広報紙ポータルサイト「マイ広報紙」・「岐阜イーブックス」、広報紙アプリ「マチイロ」でも公開中!
※掲載している二次元コードは、スマートフォンの機種やアプリなどによって、読み込めない場合があります

- アイコン 催し
- 募集
- 資格・研修
- その他

ぎふSDGs推進パートナー登録事業者を募集します

SDGsの達成に寄与する事業者とその取り組み内容等を「見える化」し、自発的な取り組みを県内に広げるための登録制度です。申込方法等詳細は県ウェブサイトをご確認ください。

◆**申込先・問** 県ウェブサイトはこちらから
県SDGs推進課
☎058(272)8251



ぎふSDGs推進パートナー 検索

フィンランド・ガラスアート 輝きと彩りのモダンデザイン

1930年代から現代にいたるフィンランドのアートガラスを紹介。風土を反映しながら、表現の可能性を広げていった、その鮮やかな成果をお楽しみください。

◆**会期** /12月16日(土)～令和6年3月3日(日)
◆**場所** /県現代陶芸美術館(多治見市)
◆**料金** /一般1,100円、大学生900円、高校生以下無料
◆**問** /県現代陶芸美術館 ☎0572(28)3100

岐阜県現代陶芸美術館 検索

シニア災害ボランティアシンポジウムを開催します

過去の災害時で対応した際の優れた事例などについて学ぶシンポジウムです。
※無料

◆**とき** /令和6年1月26日(金)
14:00～16:30
◆**ところ** /県庁1階ミナモホール(岐阜市)
◆**定員** /150人(先着順) 申込はこちらから
◆**申込期限** /令和6年1月9日(火)
◆**問** /県地域福祉課 ☎058(272)8261

岐阜県シニア災害ボランティアシンポジウム 検索

消防団協力事業所減税の個人事業税申請期間が始まります

「消防団協力事業所」を支援するために事業税の減税を実施しています。

◆**対象** /12月31日時点で認定要件を満たす個人事業者
◆**減税の申請先・問** /岐阜圏域→県危機管理政策課
その他の圏域→各県事務所振興防災課

消防団 支援減税 検索

岐阜県農業大学校入学試験(一般入試)

◆**試験日** /令和6年1月19日(金)
◆**試験場所** /県農業大学校(可児市)
◆**願書** /県農業大学校で配布(郵送でも対応)
◆**受付** /12月11日(月)～令和6年1月5日(金)消印有効
◆**問** /県農業大学校 教務課 ☎0574(62)1226

年末ジャンボ宝くじの購入は県内で!

みなさんに県内で購入していただいた宝くじの販売額のうち、約40%が県の収入となり、市町村振興や少子高齢化対策など、身近なところで役立てられています。宝くじはぜひ県内の売り場が宝くじ公式サイトでご購入ください。

◆**発売期間** /11月21日(火)～12月22日(金)
◆**問** /県財政課 ☎058(272)1130

スマホやタブレットで >>> 広報紙が読める
広報紙をPC・スマホで @マイ広報紙
電子書籍ポータルサイト @岐阜イーブックス
マチを好きになるアプリ @マチイロ

身近にある 消費生活のお話

通信販売にはクーリング・オフの制度があります！

【事例】
ネットショッピングサイトで靴を購入した。届いた品物はイメージと違っていた。返品したいが、クーリング・オフはできないのか。

通信販売（ネットショッピングやテレビショッピングなど）は、訪問販売や電話勧誘販売、訪問購入などのように不意打ち的な販売ではないため、クーリング・オフの適用はありません。

通信販売の返品については事業者が決めた「返品特約」（例：新品未開封であれば商品到着後7日以内、購入者の送料負担で返品可など）に従うことになります。「返品不可」となっている場合は、返品はできませんので注意が必要です。ただし、返品特約の表示がない場合は、商品到着後8日以内であれば購入者の送料負担で返品ができます。

不安に思った場合は、消費生活相談窓口にご相談ください。

○専門相談員による消費生活相談
◆日時 毎週火曜日10時～16時(要予約)
◆場所 市役所1階 市民相談室
◎問合せ 生活安全課 ☎68-9748

通信販売で商品を購入する際は、あらかじめ返品の可否や、返品・交換の条件などをよく確認してから注文しましょう。

公開講座 「はじめての電子工作にチャレンジ！」

電子部品の仕組みを実験で確かめながら、暗くなるとピカピカ光る不思議な電子工作に挑戦してみよう！



- ◆日時 令和6年1月21日(日)
①10時～11時30分
②13時30分～15時
- ◆対象 小学校4～6年生 各回6名まで
*要保護者ペア 未就学児は同伴できません
- ◆参加費 500円
- ◆申込 12月24日(日) 9時から電話にて
先着順 定員になり次第締め切り

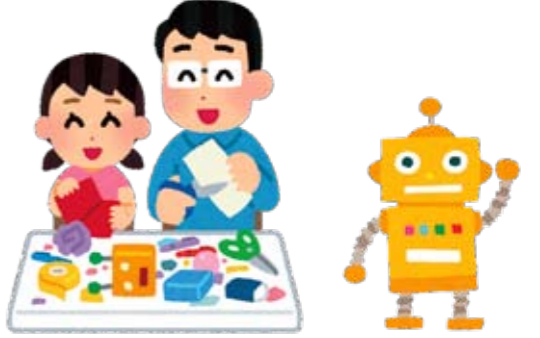
サイエンス なび

SCIENCE
NAVI



岐阜県先端科学技術体験センター
(サイエンスワールド)
☎66-1151

サイエンスワールド ホームページはコチラ
◆URL <https://www.sw-gifu.com/>

市長からの 発信

「殉職消防人慰霊祭に 参列して」

皆さん、こんにちは！
瑞浪市総合消防防災センター訓練場内に、殉職消防人の慰霊碑が建立されていることをご存知ですか？

この慰霊碑の前で、毎年11月に瑞浪市殉職消防人の御霊の安らかならんことをお祈りするため慰霊祭が挙行されます。私は、今年も市民の皆さんを代表して、謹んで哀悼の言葉を捧げました。

殉職消防人とは、市民生活の安全安心のため、幾多の火災や災害救助に毅然として現場に出動して、社会公共のため尊くも、職に殉じられた方です。現在までに慰霊碑には10名の方々の御霊がまつられています。

かけがえのないご家族を失われたご遺族の皆さんのお気持ちを思うと、胸に迫るものがございます。御霊の皆さまが、身を持って私たちに示された崇高な犠牲的精神と勇敢な行動は、まさに消防の模範

であるとともに、今日の瑞浪市の市民生活の安全安心に大きく寄与しているものであると確信しています。

近年、地球温暖化の影響と思われる異常気象により、全国各地で豪雨災害が頻発に発生しています。また、近い将来この地域において東海・東南海・南海地震の発生が予想されるなど、災害に対する危機管理体制に万全を期することが重要となっています。そして、それらに十分な備えをすることが、殉職された消防人の尊い犠牲に報いる道であると考えます。

改めて、ご家族や職場の理解をいただきながら、消防団活動に献身的に努めている380名の消防団員の皆さんに、敬意と感謝を申し上げます。

そして、再び殉職者を出さないために、行政は団員が安全に活動できるように消防装備の充実に努めるとともに、団員の皆さんは、日々の訓練を通じて消防技術の向上に努めていただくことが重要だと考えます。

市民の皆さんには、消防団が地域の安全安心を守ってくれていることに厚く感謝をして、活動に深い理解をし、支えていただきたいと思います。

市長 水野光二

「令和5年度 年末年始地域安全運動」

多治見警察署は、12月11日(月)から令和6年1月5日(金)までの間、「ゆく年くる年」みんなで守ろう 地域の安全」をスローガンに、年末年始地域安全運動を実施します。

期間中、地域のみなさんや自治体、関係機関と連携して地域安全活動を推進し、年末年始における犯罪・事故の未然防止を図ります。

運動期間中は、金融機関やコンビニエンスストア等に対する特別警戒のほか、県民の身近で発生する侵入盗や自転車盗など街頭犯罪被害防止、二七電話詐欺の被害防止に向けた広報啓発活動を行います。

年末年始期間中の犯罪・事故を防ぎ、安全で平穏な年末を送り、明るい新年を迎えることができるよう、みなさんのご協力をよろしくお願いいたします。



◎問合せ 多治見警察署 ☎22-0110 (代表)



陶都のまもり

多治見警察署だより

1月の困りごと相談

市役所（1階市民相談室）

行政相談

1月9日(火)
13時30分～16時
*行政全般に関するご相談を受け付けます。
生活安全課 ☎68-9748

人権こまりごと相談

1月18日(木)
13時30分～16時
生活安全課 ☎68-9748

消費生活相談

毎週火曜日10時～16時
*専門相談員による消費生活相談(予約制)
*多重債務相談随時受付
生活安全課 ☎68-9748

住宅修繕相談

1月17日(水)
10時～15時
都市計画課 ☎68-9890

保健センター（1階相談室）

弁護士による法律相談

1月9日(火)
10時30分～12時
1月18日(木)
13時30分～16時
*予約受付12月20日(水)～
生活安全課 ☎68-9748

身体障がい者相談

1月15日(月)
10時～12時
知的障がい者相談
1月22日(月)
10時～12時
社会福祉課 ☎68-2113

総合文化センター

司法書士による無料法律相談

1月10日(水)
18時～20時
[場所]視聴覚室
[予約]平日13時～16時
岐阜県司法書士会 ☎058-248-1715

陶児童館

移動家庭児童相談

1月10日(水)
10時～12時
子育て支援課 ☎68-2115

ハートピア（相談室）

心配ごと相談

1月15日(月)
13時30分～16時
社会福祉協議会 ☎68-4148

高齢者・障がい者権利擁護相談

1月18日(木)
13時30分～15時30分
前日までに要予約
東濃権利擁護センター
☎26-7422または☎22-6248

結婚相談

1月14日(日)・28日(日)
10時～16時
子育て支援課 ☎68-2115

教育支援センター

教育相談

毎週火・木曜日
13時～16時
教育相談室 ☎67-3338
電話がつかない場合は
学校教育課(☎68-9833)
までご連絡ください。

母子相談

1月17日(水)
10時～15時
子育て支援課 ☎68-2115

障がい者就労巡回相談

1月16日(火)
13時30分～15時
社会福祉課 ☎68-2113

児童相談

1月24日(水)10時～15時
子育て支援課 ☎68-2115
児童相談所全国共通ダイヤル
虐待かもと思ったら ☎189へ

いじめ110番ダイヤル

学校でのいじめについて、悩まず電話してください。いじめを見たり、聞いたことの相談でもかまいません。
☎080-1615-2571
☎080-1614-2572

1月の納期（お支払いは便利な口座振替で）

○市県民税(特別徴収)	12月分	1月10日(水)
○市県民税(普通徴収)	4期分	1月31日(水)
○国民健康保険料	1月分	1月31日(水)
○後期高齢者医療保険料	7期分	1月31日(水)
○保育料	1月分	1月31日(水)
○上下水道料金・尿処理手数料	12月分	1月31日(水)
○市営住宅使用料	1月分	1月31日(水)
○介護保険料	1月分	1月31日(水)

1月の斎場のお休み 環境課 ☎68-9806

1日(月)・3日(水)・9日(火)・13日(土)・19日(金)・25日(木)・31日(水)

文化施設 1月の休館日

総合文化センター	1日、2日、3日、4日、8日、15日、22日、29日
市民図書館	1日、2日、3日、4日、9日、15日、22日、29日、31日
市民体育館	大規模改修工事のため、令和6年7月末まで休館予定
市民体育館以外のスポーツ施設	1日、2日、3日、4日、9日、15日、22日、29日
化石博物館	1日、2日、3日、4日、9日、10日、15日、22日、29日、31日
陶磁資料館	
市之瀬記念美術館	
自然ふれあい館	1日、2日、3日、4日、9日、10日、15日、22日、29日
サイエンスワールド	1日、2日、3日、9日、15日、22日、23日、29日

まいにちがほん! 日和

瑞浪市民図書館 本館 ☎68-5529

12/1(金)～12/24(日)

としょかんでは! クリスマスを楽しもう!

*申し込み不要

クリスマスビンゴ

としょかんサンタからのミッションをクリアしよう! ビンゴを達成するとプレゼントがもらえるかも?
*なくなり次第配布終了

としょかんサンタどこにいる?

としょかんサンタはクリスマスまでいろいろな国をまわっているよ! 今日どこにいるかな? クリスマスまでおいかけてみよう!

きせかえ! クッキーマン

かわいくてあったかい洋服をクッキーマンにきせてあげよう!
*なくなり次第配布終了

12月のミニ展

法務局で遺言書を保管します

12月1日(金)～12月16日(土)

遺言は、相続をめぐる紛争を防止するために有用な手段です。自筆証書遺言書は、自署できれば遺言者本人のみで作成でき、手軽で自由度の高いものです。
ご自身の財産を大事な人に確実に託す方法の一つとして自筆証書遺言書の作成を検討されてみてはどうでしょうか。法務局では、あなたの最後の意思である自筆証書遺言書を大切に保管します。



英語版利用案内をご活用ください!

Mizunami City Public Library User's Guide (英語版利用案内)を作成しました。ご入用の方はカウンターまでお声がけください。
また、第2土曜日午前10時半からは英語の絵本の読みかきせ会「おはなしのじかんABC」を開催しています。ぜひご利用ください。

図書館職員が送る 12月の特集本

書評でふりかえる 2023

2023年1月1日から現在まで、新聞の書評欄で紹介された書籍を集めました!

『悪口ってなんだろう』

和泉悠/著
筑摩書房/刊



悪口を言ったことがない人は世の中にいるのでしょうか。悪口はどうかして悪いのか。まっとうな批判とは何が違うのでしょうか。言語哲学者が、色々な問いに答え、悪口を通じて人間の本質に迫る1冊です。
この「ちくまプリマー新書」は中高生を対象としていますが、わかりやすく読み応えのある作品が揃っています。ぜひ読んでみてください。

『おばあちゃんは猫でテーブルを拭きながら言った』

金井真紀/著
岩波書店/刊



インパクトある本書のタイトルは、エチオピアのことわざで「意外な所に道がある、解決策は1つではない」という意味だそう。
このほかにも世界の地域に存在している36のことわざが可愛いイラストと短いエッセイで紹介されています。

★このほかにも、図書館に入ってすぐの特集本コーナーに用意してお待ちしています。

子どもの定期予防接種

予防接種の詳細、指定医療機関は「令和5年度 瑞浪市健康カレンダー(乳幼児版)」をご覧ください。
転入等で予診票をお持ちでない方は、健康づくり課までご連絡ください。

種類	対象年齢	標準的な接種期間・接種間隔など	回数	接種方法	
BCG	1歳未満	生後5か月～8か月未満 *生後6か月になる方を対象に、個別にご案内します。	1回	【対象】令和5年6月生まれ 【日時】12月21日(木) 13時10分～受付 【場所】保健センター	
ロタウイルス	ロタリックス	生後6週～24週	生後2か月～ 出生24週0日	*各種1回目は出生 14週6日までに 接種。間隔は27 日以上あける。	2回
	ロタテック	生後6週～32週	生後2か月～ 出生32週0日		3回
B型肝炎	1歳未満	生後2か月～9か月未満(27日以上あける)	1回目から139日以上あける		初回2回 追加1回
ヒブ	生後2か月～5歳未満 *開始する月齢により、接種回数が異なります。	生後2か月～7か月未満(27日以上あける)	初回終了後7か月～13か月		初回3回 追加1回
小児用肺炎球菌		生後2か月～7か月未満(27日以上あける)	初回終了後60日以上あけて、1歳～1歳3か月		初回3回 追加1回
4種混合(百日せき・ジフテリア・破傷風・ポリオ)	生後2か月～7歳6か月未満	生後2か月～1歳未満(20日以上あける)	初回終了後1年～1年6か月		初回3回 追加1回
水痘	1歳～3歳未満	1回目は1歳～1歳3か月、 2回目は1回目から6～12か月あける			2回
麻しん風しん混合	第1期	1歳～2歳未満			1回
	第2期	5歳～7歳未満で、 小学校就学前1年間	【令和5年度対象者】 平成29年4月2日～平成30年4月1日生まれ *個別でご案内しました(令和5年4月)		1回
日本脳炎	第1期初回	生後6か月～7歳6か月未満	3歳～4歳未満(6日以上あける)		2回
	第1期追加		4歳～5歳未満(初回終了後、概ね1年あける)		1回
	第2期	9歳～13歳未満	【令和5年度対象者】 平成25年4月2日～平成26年4月1日生まれ(小学4年生) *個別でご案内しました(令和5年6月)		1回
ジフテリア破傷風	第2期	11歳～13歳未満	【令和5年度対象者】 平成23年4月2日～平成24年4月1日生まれ(小学6年生) *個別でご案内しました(令和5年3月)		1回
ヒトパピローマウイルスワクチン(子宮頸がん予防ワクチン)	小学6年生～高校1年生に相当する年齢の女子	中学1年生に相当する年齢・サーバリックス(2価) ・ガーダシル(4価) ・シルガード9(9価) *ワクチンごとに接種間隔が定められています。			3回

①希望する指定医療機関へ直接電話で予約してください。
②予診票と母子健康手帳を持参し接種してください。



*定期予防接種は、標準的な接種期間・接種間隔でワクチンを接種することで、かかりやすい感染症を防ぐ効果があります。接種していない予防接種がないか、母子健康手帳で確認しましょう。
◎問合せ 健康づくり課 ☎68-9785

HAPPY BIRTHDAY ちびとも

今月1歳になる、みずなみのルーキーたちです。元気に育ってね!

こいけ れんすけ
小池 蓮介ちゃん
12月8日生 西小田町

はまむら るみと
濱村 郁仁ちゃん
12月14日生 土岐町

ひぐち りお
樋口 莉央ちゃん
12月15日生 釜戸町

みずの えり
水野 縁ちゃん
12月20日生 西小田町

かりや そうた
刈屋 颯太ちゃん
12月28日生 松ヶ瀬町

かりや そうた
刈屋 豪太ちゃん
12月28日生 松ヶ瀬町

もうすぐ1歳
令和5年1月・令和5年2月生まれの赤ちゃん募集!

①氏名・ふりがな ②性別 ③住所 ④誕生日 ⑤電話番号 を明記し、写真と一緒に、次のいずれかの方法で送ってください。
締切り…【1月生まれ】12月5日(火) 【2月生まれ】1月3日(水)
●メール info@city.mizunami.lg.jp へ
●郵送 〒509-6195 上平町1-1 瑞浪市役所「広報みずなみ」担当あて
●直接 市役所4階の「記者室」へ ◎問合せ 企画政策課 ☎68-9735
*メールでご応募いただいた場合、お礼のメールを返信させていただいております。メールが届かない場合、企画政策課までお問い合わせください。

顔全体を写してね!

令和6年4月以降採用 瑞浪市職員を募集します!

保育士・幼稚園教諭(経験者)・・・2名
昭和48年4月2日以降(申込時50歳以下)に生まれ、保育士幼稚園教諭の両資格を有し、保育士または幼稚園教諭としての職務経験が3年以上ある方

保育士・幼稚園教諭・・・2名
平成5年4月2日以降(申込時30歳以下)に生まれ、保育士幼稚園教諭の両資格を有する方または令和5年度中に取得見込みの方

ご存じですか? 市政直行使
市では、皆さまが日頃市政に望まれていることや、瑞浪市をより良くするためのアイデアやご意見を市政直行使として受け付けています。
市政直行使は、市役所1階ホール、各コミュニティセンター、総合文化センター、市ホームページでも受け付けています。
*回答を希望される場合は、必ず連絡先(住所・氏名・電話番号・メールアドレスなど)を記載してください。

◎問合せ 企画政策課 ☎68-9755

◎問合せ 秘書課 ☎68-9743

子どもの健康情報

感染予防

冬は、気温が低く、空気も乾燥しています。子どもの免疫力や体力が落ちやすく、ウイルスや病原体が広がりやすくなります。そして、寒くないように密閉した空間に人が集まるので、よりウイルスや病原体に接しやすく、感染症が流行しやすい季節です。予防ポイントを意識しながら感染予防をこころがけましょう。

〈予防ポイント〉

- 手洗い…こまめな手洗いをこころがけましょう。まだ手が洗えない子もお湯を絞ったタオルでふくだけでも一定の効果はあります。お散歩や1日の中でも定期的に手をふきましょう。
- 室温・湿度…部屋の空気が乾燥していると、鼻・のどの粘膜の機能が下がります。湿度は50～60%くらいに保ち、日中1～2時間ごとに5～10分窓を開けて換気するのもおすすめです。
- 衣類の調節…子どもは大人よりも体温が高いため、着こみすぎると冬でも汗をかき、かえって風邪をひいてしまうこともあります。厚めの衣類より重ね着で調節しましょう。また、子どもの頃から「暑い」「寒い」を肌で感じることで、体温調節機能が育つと言われています。衣類を調節しながら、外気温の変化に対応できる身体をつくりましょう。
- 免疫力を高める…十分な睡眠、バランスの良い食事や適度な運動をこころがけ、感染症に負けない身体をつくりましょう。
- 大人が気を付ける…大人がかからないことが感染症の第一の予防です。手洗いの徹底や、睡眠や食事をしっかりとるなど周囲の大人が病気にかからないように気をつけましょう。



乳幼児健診・相談・歯みがき教室 ● 令和6年1月分 ●

場所=保健センター/料金=無料

健診・相談・教室名	実施日	受付時間	対象者	持ち物
4カ月児健康診査	1月23日(火)	個別でご案内します	令和5年9月生まれ	母子健康手帳 問診表
1歳6カ月児健康診査	1月12日(金)	12:25～12:40	令和4年5月生まれ	アンケート すこやかファイル
3歳児健康診査	1月19日(金)	12:20～12:30	令和3年1月生まれ	母子健康手帳 問診票・アンケート 早朝尿(容器を送付します) すこやかファイル
	1月26日(金)			
乳幼児相談	1月15日(月)	9:00～11:00受付	乳幼児相談希望者 ※要予約(3日前まで)	母子健康手帳
6カ月児教室	1月 9日(火)	9:30～9:40受付	令和5年7月生まれ	母子健康手帳 すこやかファイル
8カ月児教室	1月 9日(火)	13:15～13:25受付	令和5年5月生まれ	
10カ月児教室	1月25日(木)	個別でご案内します	令和5年3月生まれ	母子健康手帳・アンケート すこやかファイル
1歳児すくすく教室	1月18日(木)	9:30～9:40受付	令和5年1月生まれ	母子健康手帳 すこやかファイル
1歳6カ月児はみがき教室	1月17日(水)	個別でご案内します	令和4年7月生まれ	母子健康手帳 歯科カード
2歳児歯みがき教室	1月22日(月)	9:00～10:30受付	令和4年1月生まれ	母子健康手帳・アンケート すこやかファイル
2歳6カ月児歯みがき教室	1月11日(木)		令和3年7月生まれ	

*2歳未満のお子さんは感染予防のため、バスタオル等お子さんの敷物をご持参ください。 ◎問合せ 健康づくり課 ☎ 68-9786

子育て支援センターだより



1月の予定

	おんぶにだっこ (稲津小となり) ☎ 66-1064		愛モア (みどり幼稚園内) ☎ 66-1325		ハグハグ (桔梗幼稚園内) ☎ 67-1136		スマイル (竜吟幼稚園内) ☎ 63-2060	
	午前	午後	午前	午後	午前	午後	午前	午後
1 月								
2 火								
3 水								
4 木	☆		ぺんぎん		うさぎ	♡	ひよこ	♡
5 金	うさぎ	♡	ねんね・プレマ	♡	☆		ぺんぎん	
6 土	☆		☆		☆		☆	
7 日								
8 月								
9 火	ぺんぎん	♡	うさぎ	♡	ひよこ	♡	☆	
10 水	ひよこ		☆	♡	ぺんぎん	♡	うさぎ親子	♡
11 木	☆		ぺんぎん		うさぎ	♡	ねんね・プレマ	♡
12 金	うさぎ	♡	ひよこ	♡	☆		ぺんぎん親子	
13 土	☆		☆		☆		☆	
14 日								
15 月	☆	♡	☆	♡	☆	♡	☆	♡
16 火	ぺんぎん	♡	うさぎ	♡	ねんね・プレマ	♡	☆	
17 水	ひよこ親子		☆	♡	ぺんぎん	♡	うさぎ	♡
18 木	☆		ぺんぎん		うさぎ	♡	ひよこ	♡
19 金	うさぎ	♡	ひよこ	♡	☆		ぺんぎん	
20 土	☆		☆		☆		☆	
21 日								
22 月	☆	♡	☆	♡	☆	♡	☆	♡
23 火	ぺんぎん	♡	うさぎ親子	♡	ひよこ親子	♡	☆	
24 水	ねんね・プレマ		☆	♡	ぺんぎん	♡	うさぎ	♡
25 木	☆		ぺんぎん親子		うさぎ	♡	ひよこ	♡
26 金	うさぎ	♡	ひよこ	♡	☆		ぺんぎん	
27 土	☆		☆		☆		☆	
28 日								
29 月	☆	♡	☆	♡	☆	♡	☆	♡
30 火	ぺんぎん	♡	うさぎ	♡	ひよこ	♡	☆	
31 水	ひよこ		☆	♡	ぺんぎん	♡	うさぎ	♡

▷表の見方

区分	親子で遊ぶ時間
午前	9:30～12:00
午後(♡)	14:30～16:00 「愛モア」、「ハグハグ」 13:00～16:00 「おんぶにだっこ」 「スマイル」

開所時間 月曜日～金曜日 8:30～17:00
土曜日 8:30～12:00

区分	年齢の目安
☆	0歳～就学前まで
♡	令和2年4月2日以降生まれ
うさぎ	令和2年4月2日～令和3年4月1日 生まれ
ぺんぎん	令和3年4月2日～令和4年4月1日 生まれ
ひよこ	令和4年4月2日以降生まれ
ねんね	生後7か月頃まで

*プレマデー(予約不要・母子手帳持参)
初めて出産される方。不安なことや赤ちゃんを迎える準備について、先輩ママとお話ししませんか?各センターの「ねんね」の日の10時から設けています。

～子育て家族を応援しています～

市内4か所にある子育て支援センターは、就学前のお子さんとその保護者が集まり、地域の交流や情報交換、子どもたちのふれあいなど安心安全に活動していただける施設です。利用は無料です!

ママやパパだけでなく、おじいちゃん、おばあちゃんと一緒にご利用いただけます。利用時間は右上の「▷表の見方」をご覧ください。

◀子育てに関する相談も受け付けています。育児相談等は

月～金曜日 8時30分～17時
土曜日 8時30分～12時

*日曜日、祝祭日、年末年始は休み。
*育児相談は各センター電話、または来所にて受け付けています。
お気軽にご連絡ください。お待ちしております。

『親子遊び』に参加しませんか?

親子でふれあい遊びをしたり身近な物でおもちゃを作ったり、年齢に合わせた遊びを楽しんでいます。また、同じ年齢の子どもさんを持つお母さん・お父さん同士の交流の場にもなっています。



【ひよこ親子遊び】

- ◆時間 10時～ ◆対象児 おおむね0歳児
- ◆開催月 おんぶにだっこ・ハグハグ……………奇数月
愛モア・スマイル……………偶数月

【ぺんぎん・うさぎ親子遊び】

- ◆時間 10時～ ◆対象児 おおむね1歳児・2歳児
- ◆開催月 おんぶにだっこ・ハグハグ……………偶数月
愛モア・スマイル……………奇数月

*「親子遊び」を希望される方は1か月前から予約受付を開始しますので、参加希望のセンターにご連絡ください。(電話可)

午前中子育て支援センターは電話がつながりにくい場合があります

中央公民館自主事業 瑞浪市制70周年記念事業 *瑞浪市は令和6年度に市制70周年を迎えます



みずなみ寄席「林家たい平 独演会」
～早春の瑞浪に笑いの花が咲く～

市制70周年記念事業として、テレビの人気番組でおなじみの林家たい平師匠による独演会を開催します。瑞浪市に初笑いをとどけますので、ぜひお楽しみください。

- ◆日時 1月28日(日) 14時開演 (13時30分開場)
- ◆場所 総合文化センター 文化ホール
- ◆チケット販売・総合文化センター
市内各コミュニティセンター
12月8日(金) 9時～
・チケットぴあ Pコード:522-577
12月8日(金) 10時～
- ◆入場料 一般3,000円 全席指定
*チケット購入はお一人様4枚まで
*チケット購入時に代表者様の氏名・連絡先をご記入いただきます。
*未就学児の入場はご遠慮ください。



親子で楽しめるイベント!!
「あつりさとチョッピーの森」がやってくる

市制70周年記念事業として、「あつりさとチョッピーの森」を開催します。「おかあさんといっしょ」でおなじみの、あつこおねえさん(21代目うたのおねえさん)と、りさおねえさん(5代目身体表現のおねえさん)、そして森の妖精チョッピーと、みんなで歌って踊って楽しもう!

- ◆日時 2月11日(日) 14時開演(13時30分開場)
- ◆場所 総合文化センター 文化ホール
- ◆チケット販売・総合文化センター
市内各コミュニティセンター
12月22日(金) 9時～
・チケットぴあ Pコード 652-061
12月22日(金) 10時～
- ◆入場料 一般1,500円 全席指定
『3歳以上はチケットが必要です』
*チケット購入はお一人様6枚まで
*3歳未満は保護者1名につき1名まで膝上観覧無料。
ただし、席が必要な場合はチケットを購入ください。



～20歳を迎える皆さんへ～

令和6年瑞浪市二十歳の祝典開催のご案内



- ◆日時 令和6年1月7日(日) 受付10時～ 開式11時～
- ◆会場 総合文化センター 文化ホール
- ◆対象 平成15年4月2日～平成16年4月1日生まれの方
進学や就職により現在瑞浪市に住居登録がない対象者の方も、式典に参加することができます。参加を希望される方は、市ホームページからお申し込みください。
*新型コロナウイルス感染症にかかる入場制限等はありません。
*式典に関する最新情報は、市ホームページをご確認ください。



「令和6年瑞浪市二十歳の祝典のご案内」

〈二十歳の祝典実行委員会活動中!〉

二十歳の祝典は、有志で組織する「二十歳の祝典実行委員会」が式典の企画を行います。学業や仕事に忙しい中、一生に一度の晴れ舞台を成功させるため活動しています。お楽しみに!

中央公民館講座案内

受講希望の方は社会教育課へお申し込みください。

ピラティス講座

骨盤や背骨を動かし、インナーマッスルを鍛えるピラティスは、全身のバランスを整えます。美しい姿勢を保ち、肩こりや腰痛の解消につなげましょう。

- ◆日時 1月9日、16日、23日、30日
2月6日、13日、20日、27日
全て火曜日 10時～12時
- ◆場所 総合文化センター 和室
- ◆講師 笹木美穂先生
- ◆定員 10名程度(先着順)
- ◆参加費 1,000円(全8回分)
- ◆申込期限 12月24日(日)



明日の親学級

～こんにちはあかちゃん～

子育てに対する心構え、お子さんとの向き合い方を学ぶ講座です。

「生まれる前からできることはあるの?」「どんなことに気をつけるといいの?」など、お子さんの誕生前に知っておくとよいことがたくさん学べます。

- ◆日時 1月13日(土) 10時30分～11時30分
- ◆場所 総合文化センター 第一研修室
- ◆講師 小木曾 恵美先生(元幼稚園園長)
- ◆定員 5組程度(先着順)
- ◆参加費 無料 ◆申込期限 1月6日(土)

ハワイエふれあいコンサートVol.64

NewYearファミリーコンサート「音楽の玉手箱」

～瑞浪市民交響楽団メンバーによるアンサンブルと絵本の音楽会～

- ◆日時 1月21日(日) 14時開演(13時30分開場)
- ◆会場 総合文化センター ホワイエ
- ◆入場無料 要整理券(整理券は12月5日から文化センターにて配布)

【プログラム】 ハレルヤ・音楽の絵本「じごくのさたもうでしだい」・涙そうそう(瑞浪オケオリジナル編曲)他
【客演コンサートミストレス】鳥居愛子 【管弦楽】瑞浪市民交響楽団 【合唱】みずなみハレルヤ合唱団



10/15 (日)

ミライ創ろまい課考案！ 化石検定プレテスト

市役所西分庁舎にて「化石検定プレテスト」が行われました。東海3県を中心に石川県や岡山県の小学3年生〜65歳までの20名が受験しました。ミライ創ろまい課が主催で企画、実施をし、問題作成も古生物学者の協力のもと行いました。受験者は、「自分が知らない時代が分かった。来年の本試験でリベンジしたい。」と話しました。令和6年度に正式な化石検定を実施する予定です。



高得点目指して真剣に検定に取り組みました。

10/28 (土)

特別展「伝統とモダン 伊村徳子回顧展」

特別展「伝統とモダン 伊村徳子回顧展」が10月28日から瑞浪市陶磁資料館で始まりました。陶芸家の故・伊村徳子さんは、平成24年に瑞浪市無形文化財「陶人形」保持者に認定されました。会場は、陶人形をはじめ、花器、茶碗など合計40点が展示されています。回顧展は、令和6年1月14日まで開催されます。入館料は一般200円、高校生以下無料。◎陶磁資料館 ☎67-2506



陶人形の体の部分はろくろで作られています。

10/22 (日)

4年ぶりの開催！ 第17回半原文楽の日

岐阜県重要無形民俗文化財の「半原操り人形浄瑠璃（半原文楽）」が、半原公民館（文楽館）で4年ぶりに上演されました。

「半原操り人形浄瑠璃」（半原文楽）は、半原区民ら25人で構成された「半原操り人形浄瑠璃保存会」のメンバーが熱演。

17回目となる今回は、初めての上演となる「傾城阿波の鳴門・順礼歌の段」を始め3演目を披露しました。



傾城阿波の鳴門は阿波徳島藩のお家騒動を描いています。

11/3 (金)

働く乗り物を体験！ 新病院造成工事現場見学会

東濃中部病院事務組合が、土岐市肥田町の新病院建設予定地で「小学生と保護者の新病院造成工事現場見学会」を開催しました。見学会には、瑞浪市と土岐市から、59世帯201人が参加。

造成工事現場の見学や、バックホウやブルドーザー、振動ローラーなどの重機を試乗したり、現場の方と一緒に光波測距儀の使用方を体験したりして、親子で楽しみました。



初めて乗るバックホウに笑顔が溢れていました。

SNSでも
情報発信しています



YouTube



X (旧 Twitter)



Instagram



瑞浪市の人口=35,807人(15,587世帯) *11月1日現在

FSC

適切に管理されたFSC®
認証林からの原材料および再生資源から作られています。

