

# Mizunami 5

広報みずなみ | MIZUNAMI CITY PUBLIC RELATIONS MAGAZINE

2023 MAY  
No.1520

## しだれ桜

夜空に浮かぶ満開の

桜堂薬師のしだれ桜のライトアップ  
(土岐町)

## 瑞浪市選挙管理委員会委員選挙

### 熊谷義春さん 委員長に就任

3月に開催された瑞浪市議会において、次の4名の方が選挙管理委員会委員に当選されました。また、4月10日に開催された選挙管理委員会で、熊谷義春さん(写真)が委員長に決まりました。任期は令和9年4月9日までの4年間です。



〈選挙管理委員会委員〉  
熊谷 義春 釜戸町  
有賀たか子 北小田町  
逸見企代江 日吉町  
勝股 鈴夫 稲津町  
(敬称略)

## 岐阜県議会議員選挙

### 小川祐輝さん 2期目の当選

令和5年4月9日執行の岐阜県議会議員選挙瑞浪市選挙区(定数1)は、現職の小川祐輝さん(写真)のみ立候補し、定数を上回らなかったため無投票となりました。これにより、小川祐輝さんは2期目の当選を果たされました。任期は令和9年4月29日までの4年間です。



〈当選者紹介〉  
住所 釜戸町  
年齢 37歳(昭和60年生)  
職業 会社役員  
〈選挙人名簿登録者数〉  
男 14,538人  
女 15,612人  
計 30,150人

# 令和5年7月9日(日)は 市長選挙の投票へいこう！

## 令和5年7月26日任期満了の市長選挙の日程が決定しました

◆告示日、立候補届出日 7月2日(日) ◆投・開票日 7月9日(日)

## 立候補予定者説明会について

市長選挙に伴う立候補予定者説明会を次のとおり開催します。

◆日時 6月9日(金) 13時30分から ◆会場 瑞浪市役所本庁舎2階大会議室  
\*出席者は1陣営につき3人までとします。また、出席者の車両は文化センター駐車場に駐車してください。

## 期日前投票所の投票立会人を募集します

◆募集対象(すべてに当てはまる方) 選挙権を有する市内在住者で選挙に関心のある方

◆従事内容など ①時間 8時15分~20時(休憩あり、外出はできません)  
②期間 7月3日(月)~8日(土)のうち1日  
③内容 期日前投票所の投票手続き全般の立ち会い  
④場所 市役所西分庁舎1階会議室(予定)  
⑤報酬 9,600円/日(源泉徴収あり)  
\*交通費および昼・夕の食事代は自己負担

政治や選挙に関心を持ってもらうため、特に“若い世代の方”を募集しています。ぜひ、ご応募ください。

◆応募方法 電話、FAXまたはメールにより、①住所②氏名③生年月日④性別⑤電話番号⑥連絡方法(手段、連絡がつく時間等)⑦所属する政党名(党员の方)をご連絡ください。

◆応募締切 5月31日(水) 17時

◆結果通知 6月26日(月)までに文書または電話にて連絡します

◎申込・問合せ 選挙管理委員会 ☎68-2111

FAX 68-9865 ✉ senkyo@city.mizunami.lg.jp



市長選挙の詳しいお知らせはこちら

## ◆地域計画を策定するとどうなるの？

各地区が主体的に地域計画を立てることで、住民の皆さんの間で、より具体的な地域の将来像を共有することができます。そして、その将来像に必要な取り組みを位置付けることで、今後、地域が進むべき方向をより明確にすることができます。

## ◆地域計画は、策定することがゴールではありません。

策定の過程で、住民の皆さんと一緒に考えて、話し合い、将来像の達成に向けて取り組む体制や仲間をつくること、また、計画を実行していく新たな担い手を育てていくことなども目標としています。

計画の策定は、「地域主体の持続可能なまちづくり」を目指すための有効な取り組みになると考えます。

## ◆多様な意見と人材が、地域の将来の可能性を広げます。

今後、各地区のまちづくり推進組織が中心となってワークショップを開催し、話し合いを通して、地域の課題を整理し、その解消に向けた行動計画を「地域計画」という「形」にしていきます。ワークショップは、皆さんの住む地域の「これから」を一緒に考え、育てていくための場、また一緒に取り組む仲間や新たな担い手の育成の場でもあります。

現在、まちづくり活動でご活躍の皆さんはもちろん、学生や若い世代の皆さん、子育て中の方など、これまで地域活動に携わる機会の少なかった皆さんも、ぜひ、お気軽にワークショップにご参加ください。

まちの未来を「カタチ」に。  
「地域計画の策定」が始まります  
人口減少や少子高齢化に伴い、地域では、「このままでは地域が維持できない」、「地域活動の担い手がいない」、「新たな事業アイデアが生まれにくい」などの切実な課題が生まれています。そこで、これらの課題の解消と新たな人材の育成を図るために、まちづくり推進組織が中心となって、「地域計画」の策定に取り組んでいます。市はその取り組みを支援しています。

◎問合せ 市民協働課 ☎68-9756

# バーベキューの予約受付を 開始します！



6月10日(土)、瑞浪市農産物等直売所「きなあつ瑞浪」内にバーベキュー広場をオープンします。バーベキュー広場では、瑞浪ポークや飛騨牛、地元野菜などのセットメニューを提供します。また、バーベキュー道具なども備え付けていますので、手ぶらでバーベキューを楽しむことができます。予約は、「きなあつ瑞浪」ホームページの予約サイトにて受け付けます。ぜひ、ご利用ください。

予約受付開始 5月10日(水)より  
予約サイトQRコード  
予約ダイヤル(直売所の営業時間内に限る)  
☎050-3187-8655

◎問合せ きなあつ瑞浪 ☎26-8617



# 5月は消費者月間です

## 令和5年度統一テーマ

『デジタルで快適、消費生活術〜デジタル社会の進展と消費者のくらし〜』

毎年5月は、消費者・事業者・行政が一体となって、消費者問題に関する啓発を行う「消費者月間」です。日々の生活において、契約上のトラブルや悪質商法による不当な請求など、消費生活に関する被害が後を絶ちません。瑞浪市消費生活相談窓口では、「消費者と事業者との間のトラブル」の相談を受け付け、問題解決に向けた助言などを行っています。相談は、電話または面談で行い、相談内容が外部に漏れることはありません。「おかしいな?」「困った!」と思ったら、一人で悩まず、「ご相談ください」。

### 相談窓口

◎消費者ホットライン ☎(局番なし)188

瑞浪市・土岐市・多治見市のいずれかの消費生活相談窓口、もしくは県民生活相談センターにつながります。

◎瑞浪市消費生活相談窓口

専門相談員による消費生活相談は25ページをご覧ください。

### 法律専門家による多重債務無料相談会

「借金が複数で返せない」など借金の整理方法でお困りの方は、ご相談ください。

◆日時 5月19日(金)13時~16時

◆場所 東濃西部総合庁舎(多治見市上野町5-68-1)

◆相談方法 面接相談(1人30分)

◆申込 5月17日(水)までに左記へお申し込みください。

◎申込・問合せ 県民生活相談センター ☎058-277-1003

### 消費生活出前講座のご案内

お住いの地域へお伺いし、消費者トラブルの実例や対処法などについてお話しします。寸劇などを通して楽しく学ぶことができますので、お気軽に生活安全課までお問い合わせください。

◎申込・問合せ 生活安全課 ☎68-9748

消費者ホットライン  
☎(局番なし)188

# ごみの「野焼き」は法律により禁止されています

ごみ(廃棄物)を「野焼き(野外焼却)」することは、「廃棄物の処理及び清掃に関する法律」により、一部の例外(\*)を除いて、禁止されています。

「野焼き」を行うと、周辺に煙や灰が飛散し、洗濯物に臭いがついたり汚れたりするなど、周囲の人に被害を及ぼすことがあります。また、ダイオキシン類などの有害物質の発生源となり、環境汚染の原因にもなります。また、「野焼き」は火災につながる危険もあります。

家庭から出る紙やプラスチックはもろろんのこと、庭木の剪定くずなどを処分するための焼却も野焼きとなりますので、絶対にやめましょう。

### (\*)「野焼き」の例外の主なもの

- ごんと焼きなど地域の行事におけるしめ縄や門松等の焼却
- 農業者が行う田畑の刈草や稲わらの焼却(農業用ビニールの焼却は不可)
- たき火やキャンプファイヤーを行う際の、木くず等の軽微な焼却

例外であっても、周りに迷惑にならないよう配慮が必要です。

例)燃やす時間帯や量を考慮する、風の強さや向きに気を付ける、煙が少なくなるよう燃やすものをできるだけ乾燥させる等

◎問合せ 環境課 ☎68-9806

# 消防団入退団式

令和5年度瑞浪市消防団入退団式が、3月26日に行われました。永きにわたり、防災の担い手として活躍され退団された29名の皆さん、ありがとうございました。今後も消防団活動にご支援をお願いします。

今年度の瑞浪市消防団は、23名の入団者を迎え、西尾治徳消防団長(敬称略)以下376名体制で活動します。

## 退 団 者 29名

★第一分団 【部長】小栗友和 【団員】小栗智晴、小田博孝、真鍋嘉孝、村瀬貞晴

### ★第三分団

【部長】尾崎亨 【班長】足立一樹、土屋国彦 【団員】磯部稔、三宅大志、森本雄介、足立高広、足立貴一、小栗啓輔、大澤和也

### ★第四分団

【団員】木股克哉、岩島周典、川合信光、小川雄大

### ★第五分団

【部長】鈴木祐貴、堀田達 【班長】西尾卓真 【団員】曾根崇敦、内藤眞平、小木曾雅弘、羽柴竜也、伊藤大靖、松井悠輔

### ★女性分団

【団員】石井眞希

## 階級変更者 71名

### ★第一分団

【分団長】早瀬徹 【副分団長】渡邊亨蔵 【部長】請井裕明、南波孝彰 【班長】松原綱起、小木曾智徳、磯貝悠、宮川知之、宮地翔、河野和弘、山内嘉大、安藤伸明、片田和宏 【団員】兼松洋、土屋謙三、市岡久昭、伊佐治正寛、遠藤俊哉、加藤健太、小林敬尚

### ★第二分団

【分団長】小栗勝文 【副分団長】村瀬利文 【部長】渡邊健一、板垣貴仁、古田誠、小沢政樹 【班長】小倉隆寛、熊谷浩史、板橋博貴、小栗義晴 【団員】伊藤正司、小栗寛道、大竹力、小栗賢治

### ★第三分団

【部長】小川哲、水野新、宮地伸直、長谷川貴司、鈴木輝生 【班長】河

合清志、橋爪彬人、田村和也、水野祐介、山下千尋、桐井伸嘉 【団員】広瀬貴則、堀田清彦

### ★第四分団

【部長】若松利彦、鈴木喜直、伊藤真吾、成瀬真 【班長】鈴木孟士、伊藤一平、後藤章博 【団員】中山拓馬、川畑篤仁、奥村一仁、工藤一英

### ★第五分団

【分団長】河野仁一 【副分団長】伊藤満敏 【部長】伊藤卓哉、加藤和貴、永田翔矢 【班長】牧野好一朗、近藤群

### ★音楽分団

【副分団長】梅村美希 【班長】加藤梨沙

### ★女性分団

【副分団長】牛田早紀 【部長】山田峰史 【班長】渡邊真子 【団員】福永泰子

## 入 団 者 23名

### ★第一分団

【団員】森本卓真、土本真也、後藤大毅、西谷豪真、中山開斗、西尾友祐 【災害支援団員】柴田芳宏、今井哲也

### ★第二分団

【団員】堀部竜司、瀨瀬尚也

### ★第三分団

【団員】戸次光博、足立寛、田村啓

## 所属変更者 2名

★第一分団から団本部

【分団長】堀田博隆

★第三分団から団本部

【分団長】鍋谷志郎

## 基本団員から災害支援団員変更者 6名

### ★第一分団

【団員】橋本龍馬

### ★第二分団

【団員】安藤康祐、渡辺雅人、堀部勝利

### ★第三分団

【団員】奥村一哉、安田清和

## 災害支援団員から基本団員変更者 1名

### ★第四分団

【部長】伊藤真吾

◎問合せ 消防本部警防課 ☎68-2001

令和6年4月採用

# 瑞浪市職員を募集します

～「幸せ実感都市“みずなみ”」を実現するために～



職種	受験資格(下記の要件をすべて満たすこと)	採用予定人員	
事務職	平成5年4月2日以降に生まれ(30歳以下)、学校教育法に基づく大学、短期大学または高等専門学校(これらと同等以上の学歴を含む)を卒業した方または令和5年度中に卒業見込みの方	2名程度	
事務職 (身体障がい者)	平成5年4月2日以降に生まれ(30歳以下)、学校教育法に基づく大学、短期大学、高等専門学校または高等学校(これらと同等以上の学歴を含む)を卒業した方または令和5年度中に卒業見込みの方で、身体障害者手帳の交付を受けている方	2名程度	
資格職	保育士・幼稚園教諭	平成5年4月2日以降に生まれ(30歳以下)、保育士・幼稚園教諭の両資格を有する方または令和5年度中に取得見込みの方	2名程度
	保健師	平成5年4月2日以降に生まれ(30歳以下)、保健師の資格を有する方または令和5年度中に取得見込みの方	2名程度
消防職 (救急救命士)	<ul style="list-style-type: none"> <li>平成5年4月2日以降に生まれ(30歳以下)、学校教育法に基づく大学、短期大学または高等専門学校(これらと同等以上の学歴を含む)を卒業した方または令和5年度中に卒業見込みの方</li> <li>心身ともに健康で、消防職務の遂行上支障がないと認められる方</li> <li>採用後、瑞浪市消防本部から移動距離で20km以内に在住できる方(救急救命士の資格を有する方または令和5年度中に取得見込みの方は試験において加点します)</li> </ul>	2名程度	

\* 地方公務員法第16条の各号のいずれかに該当する方は受験できません。

## ■試験

- ◆一次試験日 7月9日(日)
- ◆試験会場 瑞浪市産業振興センター(瑞浪市上平町5丁目5番地の1)
- ◆時間・内容 【事務職・消防職】8時50分受付・9時20分開始  
事務能力試験(公務員試験対策不要!!)、適性試験、動画面接試験  
【資格職】12時45分受付・13時15分開始 専門試験(択一式)、適性試験
- ◆結果の発表 7月下旬 \*結果通知は、本人宛に直接連絡します。
- ◆二次試験日 8月下旬を予定 \*試験内容は、面接、体力測定など、職種によります。

## ■受付期間

- ◆期間 5月15日(月)～6月16日(金) 必着

## ■申込方法

- ①瑞浪市採用ホームページ内の採用試験申込フォームからの申込(5月15日～開設) もしくは
- ②採用試験案内に記載の申込必要書類一式を、秘書課へ持参または郵送(簡易書留に限る)

## ■採用試験案内および申込必要書類一式の配布

5月15日(月)から次の方法にて配布します。

- ①市ホームページからのダウンロード
- ②郵送(返信用封筒(A4サイズで返信先を記入の上、140円切手を貼付)を同封してください)
- ③秘書課(市役所3階)の窓口

◎問合せ 秘書課 ☎68-9743 〒509-6195 瑞浪市上平町1丁目1番地

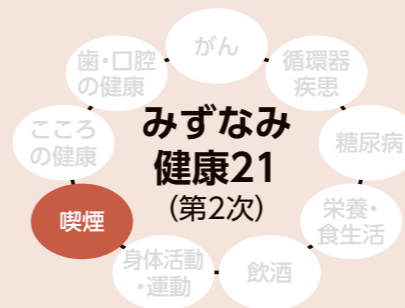
その他、60歳まで申込可能な任期付保育士、獣医師、会計年度任用職員などを募集しています。

詳細は、試験案内または市ホームページをご覧ください。



採用 HP

## シリーズみずなみ健康21



# たばこについて知ろう!

～5月31日は「世界禁煙デー」です～



◎問合せ 健康づくり課 ☎68-9785

5月31日は、WHO(世界保健機関)により定められた「世界禁煙デー」です。また、厚生労働省では、毎年5月31日から6月6日を「禁煙週間」と定めています。喫煙は、がんをはじめ、循環器疾患、呼吸器疾患など多くの病気と関係しています。また、受動喫煙によっても問題となっており、自分の健康が損なわれることも問題となっています。自分のため、家族や周りの人のために、この機会に禁煙に取り組みませんか?

\*受動喫煙：たばこを吸っていない人でも他の人が吸っているたばこから立ち上る煙やその人が吐き出す煙を吸い込んでしまうこと。

## ■たばこの煙の体への影響は吸う人だけでなく、周りの人へも

たばこの煙には5000種類以上の化学物質が含まれており、その中に70種類以上の発がん性物質、タール・ニコチン・一酸化炭素などの有害物質が含まれています。これらの化学物質は、たばこの煙を吸うことで呼吸器だけでなく、血液に溶け込んで全身に行きわたり、がん、脳卒中、虚血性心疾患、呼吸器疾患、歯科疾患、妊娠に関連した異常などが起こる危険性が高くなります。

さらに問題なのは、たばこを吸う人がたばこから吸う煙(主流煙)、たばこの先から立ち上る煙(副流煙)、吸う人が吐き出す煙にもニコチンやタールはもちろん多くの有害物質が含まれています。肺がん、虚血性心疾患、脳卒中、乳幼児突然死症候群(SIDS)は、受動喫煙との関連が確実とわかっていきます。周りにいる吸わない人への健康被害も大きいのです。

## ■禁煙をはじめましょう

最近、喫煙者自身や周りへの健康影響やおいなどが紙巻たばこより少ないという期待から、加熱式たばこに変えたという声を聞くことも多くなりました。化学成分

禁煙による体へのプラスの効果(厚生労働省eヘルスネット)

禁煙直後	周囲の人をたばこの煙で汚染する心配がなくなる。
20分後	血圧と脈拍が正常値まで下がる。手足の温度があがる。
8時間後	血中の一酸化炭素濃度が下がる。血中の酸素濃度が上がる。
24時間後	心臓発作の可能性が少なくなる。
数日後	味覚や嗅覚が改善する。歩行が楽になる。
2週間～3ヵ月後	心臓や血管など、循環機能が改善する。
1ヵ月～9ヵ月後	せきや喘鳴が改善する。スタミナが戻る。気道の自浄作用が改善し、感染を起こしにくくなる。
1年後	肺機能の改善がみられる(軽度・中等度の慢性閉塞性肺疾患のある人)。
2～4年後	虚血性心疾患のリスクが喫煙を続けた場合に比べて35%減少する。脳梗塞のリスクも顕著に低下する。
5～9年後	肺がんのリスクが喫煙を続けた場合に比べて明らかに低下する。
10～15年後	さまざまな病気にかかるリスクが非喫煙者のレベルまで近づく。

を分析した結果からは、加熱式たばこの主流煙には、多くの種類の有害化学物質が含まれるものの、ニコチン以外の有害物質の量は少なかったと報告されています。しかし、販売開始からの年月が浅いため、長期使用に伴う健康影響は明らかになっていません。また、量が少ないとしてもたばこの煙にさらされることについて安全なレベルというものがなく、喫煙者や受動喫煙者の健康に悪影響を及ぼす可能性が否定できないと考えられています(厚生労働省 eヘルスネットより)。

加熱式たばこに変えられた方は特に、紙巻たばこの健康被害を十分に理解し、少しでも健康への影響が少ないものへと変えられたのではないのでしょうか。自分自身や周りの人のためにも、今日から禁煙をはじめましょう。左表のように禁煙直後から体にはよい効果があります。なかなか自力での禁煙が難しいという方は、禁煙外来での治療をお勧めします。「日本禁煙学会」のホームページより禁煙治療を行っている医療機関を検索できます。また、健康づくり課では、呼気一酸化炭素濃度測定や、禁煙の支援も行います。ぜひご利用ください。

## 困ったときは「相談ください」

日々の暮らしの中で、トラブルや困ったこと、心配なことなどありませんか？さまざまなお悩みに対応できるように、相談窓口が設置されていますので、ぜひご利用ください。

### 振り込む前にまず確認「消費生活相談窓口」

不当請求(架空請求)や悪質商法などの消費者トラブルの相談に応じます。多重債務相談については、随時受付しています。

#### ■専門相談員による消費生活相談(予約制)

- ◆開催日 毎週火曜日 10時～16時
- ◆場所 市役所1階市民相談室
- \*専門相談員が相談中でなければ、予約がなくても相談に応じます。
- ◎予約受付 生活安全課 ☎68-9748
- 電話による消費生活相談  
消費者ホットライン ☎(局番なし)1888  
岐阜県民生活相談センター ☎058-277-1003
- Eメールによる消費生活相談  
東濃西部広域行政事務組合 koujiki@tono-seibu.org

### 法的トラブルは法律の専門家の相談窓口へ

#### ■弁護士による法律相談(予約制)

- ◆開催日 毎月第1火曜日 10時30分～12時(先着3名)  
毎月第3木曜日 13時30分～16時(先着5名)
- ◆場所 保健センター1階相談室
- \*予約は相談日前月20日(20日が閉庁の場合は翌開庁日)から受け付けます。
- ◎予約受付 生活安全課 ☎68-9748
- 司法書士による夜間法律相談(予約制)
- ◆開催日 毎月第2水曜日 18時～20時
- ◆場所 総合文化センター視聴覚室
- ◎予約受付 岐阜県司法書士会 ☎058-248-1715(平日13時～16時)
- 日本司法支援センター(通称法テラス)
- 法的トラブル解決のための総合案内所です。相談内容に応じた法制度の紹介や、専門相談機関を案内します。
- ◎問合せ ☎0570-00781374

### 市民と行政の橋渡し「行政相談」がお力になります

行政相談委員が、国の行政機関や特殊法人行政サービスについて、苦情や問い合わせなどの相談を受け付け、解決のための助言や、関係機関への通知などを行います。

- ◆開催日 毎月第2月曜日 13時30分～16時
- ◆場所 市役所1階市民相談室

### 暮らしの悩みは「人権こまりごと相談」へ

いじめ、借地・借家、家庭内・近隣間のもめごとなど、毎日の暮らしの中で起こるさまざまな問題やお悩みについて人権擁護委員が相談に応じます。

- ◆開催日 毎月第3木曜日 13時30分～16時
- ◆場所 市役所1階市民相談室

### 女性が抱えているさまざまな悩みや問題は「岐阜県女性相談センター」へ

- ◆相談専用ダイヤル 岐阜県女性相談センター ☎058-213-2131
- ◆相談受付時間 毎日9時～24時  
(18時～24時及び土曜日・日曜日・祝日はDV相談のみ受付)

### 家庭や仕事、LGBT等の問題は

### 岐阜県男女共同参画・女性の活躍支援センターの相談窓口へ

- ◆相談専用ダイヤル ☎058-278-0858
- ◆相談受付時間  
【一般】 月曜日～木曜日、第1・第3土曜日 9時～17時(祝日を除く)  
【男性専門】 第2・第4金曜日 17時～20時(男性相談員が対応します)  
【LGBT専門】 第3金曜日 17時～20時

### 市のホームページに「相談窓口のご案内」を開設しています

市のホームページに「相談窓口のご案内」を開設しており、市や県が開設する各種相談窓口を紹介しています。

\*相談の開催日・場所は変更になる場合があります。

◎問合せ 生活安全課 ☎68-9748



## 陶磁器のリサイクルについて

市では、陶磁器のリサイクルの取り組みの一環として、令和5年4月から、ご家庭で不要になった陶磁器(食器)の回収を開始しています。

ご家庭で不要となった食器は、これまで不燃ごみとして埋立処分してきました。しかし、陶磁器の原料は粘土・長石などの枯渇性天然資源です。不要となった陶磁器のリサイクルの取り組みが、陶磁器に関する業界で進められており、陶磁器を微粉砕することで原料(リサイクル陶土)として活用することが可能となっています。リサイクル陶土が使用されたものはRe-食器と呼ばれており、配合率50%の製品もつくられています。

リサイクル資源としての陶磁器の回収について、皆さんのご協力をお願いします。

### ■回収場所 クリーンセンター内リサイクルステーション

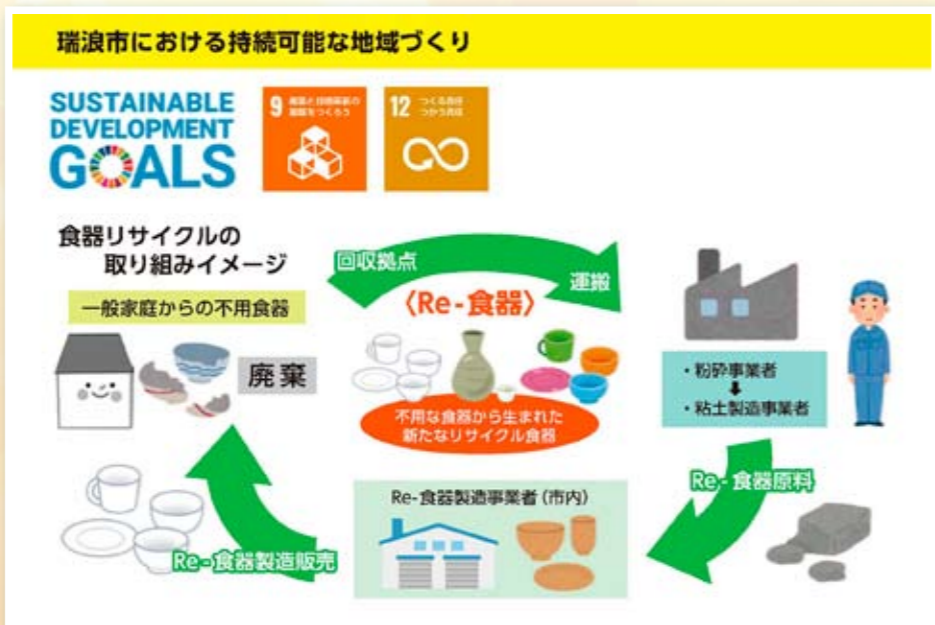


リサイクルステーション外観



不要食器回収用コンテナ

### 陶磁器リサイクルの流れ



### ■回収できるもの 皿、マグカップ、急須、湯呑など

### ■回収できないもの

ガラス製食器、土鍋、食器でないもの(灰皿、花びん、植木鉢、土人形や置物など)、事業所から排出された陶磁器

### ■その他注意事項

荷造りひも、ラベルや取っ手など、陶磁器以外の異素材のものは取り除いて出してください

◎問合せ 環境課 ☎68-9806

クリーンセンター ☎68-6010

# 空き家の適正な管理を！

～ 空き家の管理は 所有者の責任 です ～

近年、少子高齢化や地方における人口減少などを背景に、空き家の増加が社会問題となっており、瑞浪市も例外ではなく、令和4年度末現在で591棟の空き家の存在を確認しています。

適正な管理が行われていない空き家が放置され続けると、建物の老朽化や雑草の繁茂などにより、防災、衛生および景観の観点から周囲に悪影響を及ぼす懸念があります。

市では、「瑞浪市空家等対策計画」に基づき、市内の空き家等の利活用や適正管理を促進し、安心して暮らすことのできる生活環境の確保を図っています。



## 空き家は2種類に大別されます

	所有者が行うこと	状態	市が行えること
まだ活用できる	<p>利活用に努めましょう！</p>	<p>そのままの状態もしくは簡易な修繕をすることで、家屋等として活用できる。</p>	<p>空き家・空き地バンクへ登録し、移住などをお考えの方に紹介します。 バンクへの登録をお考えの方は市へご相談ください。ただし、バンクへの登録期間中、物件の維持管理は引き続き所有者の責任で行うこととなります。(物件の状況等により、登録できない場合があります。)</p> <p>【担当:市民協働課】</p>
もう活用できない	<p>適正な管理(所有者の責任です)をしましょう！</p>	<p>老朽化等が進み、もう使用できない、または使用するには建替えに相当するほどの改修が必要である。</p>	<p>「空家等対策の推進に関する特別措置法」や「瑞浪市空家等対策計画」に基づいた対策を行います。 防犯や防災、衛生、景観面で周囲に悪影響を及ぼす危険性のある空き家を発見した場合には、市へご連絡ください。市から所有者に改善をお願いします。</p> <p>【担当:都市計画課】</p>

\* 空き家の管理にお困りの方は、不動産事業者への相談や、シルバー人材センターへの草刈りなどの委託をお勧めします。

### ■ 空き家・空き地バンク事業について

物件の利活用のため、空き家や空き地の所有者からの申請によって物件をバンクに登録(無料)し、移住定住ポータルサイト等での紹介や協力不動産事業者を通して公開し、利用希望者との成約を目指すものです。登録後、利用希望者との交渉から契約に至るまで、協力不動産事業者が行います。物件の登録期間は2年間です。

### ■ 空き家家財道具等処分費補助金について

空き家・空き地バンクに登録された空き家の所有者、登録を希望する所有者(市が、バンクに登録できると判断した物件の所有者に限る)等に、空き家の家財道具等の処分などの費用の一部について補助金を交付します。家財などの処分や敷地内の樹木伐採・草刈りなどの補助対象経費の1/2(上限10万円)を補助します。

\* 詳細は、市ホームページをご確認いただくか、市民協働課までお問い合わせください。

◎問合せ 市民協働課 ☎68-9756 都市計画課 ☎68-9817

## 空き店舗等を貸し付ける方に奨励金を交付します



市の中心市街地における空き店舗等の活用を促進し活性化を図るため、中心市街地に空き店舗等を所有し、空き店舗等を活用して事業を行う事業者に一定期間以上賃貸する方に対して、奨励金を交付します。

■ **交付額等** 賃貸した空き店舗等および店舗等敷地に係る固定資産税と都市計画税の納付額に相当する額(上限…年額10万円)の3年分を限度に交付します。

■ **申請について** 空き店舗等の賃貸契約締結後30日以内に市役所にご申請ください。

\* 交付対象となる中心市街地のエリアや詳細な条件等、詳しくは市ホームページ・募集要項をご確認ください。

### 空き店舗等とは…

事業活動に使用されていない店舗、倉庫、事務所またはその他事業活動のための施設(それらの機能をもった併用住宅も含む)および中心市街地に所在する空き家をいいます。

### 中心市街地とは…

瑞浪市中心市街地活性化基本計画に定める中心市街地活性化エリアをいいます。

◎ 申込・問合せ 商工課 ☎68-9803



## 不良空家の除却費を補助します

市民の安全・安心な住環境を確保し、宅地の有効活用を促進することを目的として、不良空家の除却工事を行う方に対し、補助金を交付します。

◆ **補助対象者** 次のいずれかを満たす個人または法人  
① 空家の所有者または相続人(共有の場合は全員の同意が必要)  
② 空家が存する土地の所有者または相続人(空家所有者の同意が必要)

◆ **対象となる空家** 次のすべてを満たす建物

- ① 瑞浪市内に存する不良空家(\*1)であること
- ② 床面積の2分の1以上が居住の用に供されていたこと
- ③ 1年以上居住の用に供されていないこと
- ④ 現に使用されている別の建物が敷地内にないないこと
- ⑤ 公共事業の補償対象となっていないこと など

\*1 不良空家とは、住宅地区改良法施行規則に定める不良度の評価が100点以上の空家です。

◆ **補助金額** 補助対象経費(消費税を除く)の2分の1(上限50万円)

◆ **受付期間** 5月1日(月)から5年11月30日(木)まで都市計画課窓口にて受付(予算額に達し次第、受付終了)

◆ **補助の主な条件**

- ① 敷地内の全ての不良空家等を除却し更地にする
- ② 工事を完了した日から30日を経過した日または年度の末日のいずれか早い日までに実績報告書が提出できること など(\*2)

\*2 申し込み前に除却工事を開始している場合や除却工事が完了している場合は、補助対象外となります。条件の詳細についてはお問い合わせください。

◎ 問合せ 都市計画課 ☎68-9817



### ③ オンライン申請について

自宅等からインターネットを利用して、パソコンやスマートフォンから申請や予約を行うことができます。

#### オンライン申請が可能な手続きについて

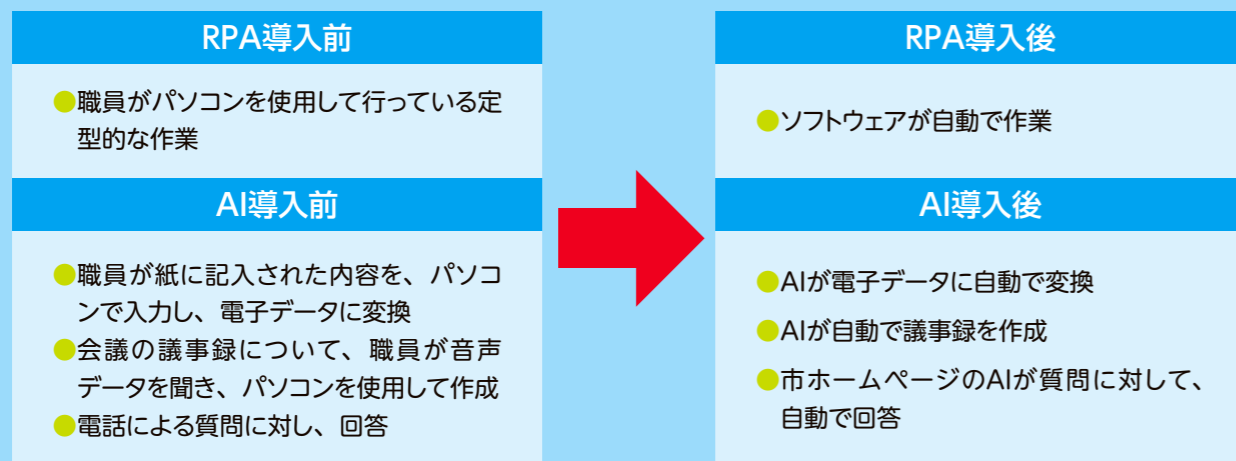
- 新型コロナワクチン接種の予約
- 休日窓口におけるマイナンバーカードの申請、交付及びマイナポイントの申し込み予約
- 子育て関係の申請 \*国が提供の「マイナポータル」から申請
- 介護関係の申請 \*国が提供の「マイナポータル」から申請
- 罹災証明の申請 \*国が提供の「マイナポータル」から申請
- 転出の届出、転入予定連絡の申請 \*国が提供の「マイナポータル」から申請
- 市民課、税務課の諸証明書の一部の交付申請 令和5年5月1日から開始  
\*手数料については、オンライン上でクレジットカードにて決済を行っていただきます。申請により交付される諸証明書は、市役所からご自宅へ郵送します。これにより、申請された方は、市役所に来庁することなく、住民票等を受け取ることができます。

オンライン申請が可能な手続きについては、市ホームページの専用ページにて、ご確認ください。ぜひご利用ください。



### ④ 行政事務の効率化について

行政事務の効率化のため、職員が行っている事務作業をRPA(\*)やAIの技術を導入して行っています。



RPAやAIの技術を導入して、職員が行っていた事務作業を自動化することで職員の作業時間の削減を行い効率化しています。

\*RPAとは、Robotic Process Automationの略。これまで人が手作業で行っていた作業を、コンピュータのソフトウェアにて自動化する技術、または製品のこと。

その他にも、タブレット端末の導入を進め、ペーパーレスを推進しています。また国が進める情報システムの標準化・共通化に向けた取り組みやマイナンバーカード普及の取り組みを行っています。加えて、デジタル技術の活用に伴い、情報セキュリティ対策についても取り組んでいます。

## 瑞浪市は、自治体DX(デジタル・トランスフォーメーション)を推進しています

市では、令和2年3月に策定した第4次瑞浪市情報化推進計画に基づき、自治体DXを推進しています。人口減少や少子高齢化等の社会問題に対応するため、デジタル技術の活用により、市民生活の利便性の向上と行政事務の効率化を目指しています。  
◎問合せ 企画政策課 ☎ 68-9735

### ① キャッシュレスについて

市が発行する納付書に印字されているバーコードを自宅等からスマートフォン決済アプリにて読み込み支払うことができます。

#### 市税等の納付方法

- ✓ 現金(金融機関等へ納付) \*詳しくは市のホームページにてご確認ください
- ✓ 口座振替
- ✓ スマートフォン決済アプリ








#### 市民課、税務課の窓口における諸証明書手数料の支払い方法

- ✓ 現金(自動釣銭機を導入しています。)
- ✓ クレジットカード \*詳しくは市のホームページにてご確認ください
- ✓ 交通系電子マネー
- ✓ スマートフォン決済アプリ



### ② 情報発信について

市に関するお知らせやイベント情報等について、公式ホームページ、メール、SNSを使用して、情報発信しています。

公式ホームページ	瑞浪市民情報メールマガジン	瑞浪市公式SNS
市からのお知らせについて、アクセシビリティに配慮し、利用される方にわかりやすい情報発信となるよう努めています。 	メールとLINEを使用して、防災・防犯、観光、子育て、健康、生涯学習、移住定住に関する情報を随時発信しています。  登録方法	ユーチューブ、ツイッター、インスタグラムにて、動画や写真を使い、よりわかりやすい情報をタイムリーに発信しています。また、市の魅力を発信するため、シティプロモーション動画をユーチューブにて、公開しています。    YouTube Twitter Instagram

情報発信については、デジタル技術を用いた手段だけではなく、広報みずなみ等の紙媒体による情報発信も行い、情報を受け取る方がご自身に適した方法で受け取れるようにしています。

# 福祉医療費助成制度のご案内

福祉医療費助成制度は、乳幼児等・母子家庭等・父子家庭・重度心身障がい者・精神障がい者の方に、医療費の一部を助成する制度です。手続き方法については、下記までお問合せください。

助成対象者	所得制限	助成方法
乳幼児等	無	<b>岐阜県内の医療機関の受診</b> 福祉医療費受給者証を提示することで、保険診療分の自己負担額が無料になります。
母子家庭等		
父子家庭		
重度心身障がい者	有	<b>岐阜県外の医療機関の受診</b> 自己負担額を支払い、受診月の翌月以降に下記方法にて払戻し手続きをしてください。
精神障がい者	無	自立支援医療受給者証(精神通院)で受診した保険診療分の自己負担額を、受診月の翌月以降に下記方法にて払戻し手続きをしてください。

## 払戻し手続きの場所

保険年金課(市役所1階2番窓口)、各コミュニティーセンター

## 払戻し手続きに必要なもの

福祉医療費受給者証、医療費領収証、預金通帳、健康保険証、マイナンバーがわかるもの、本人確認書類

\*自立支援医療費の払戻しは、「自立支援受給者証」「自己負担上限額管理票」もご持参ください。

## 医療費が高額になりそうなき

加入している健康保険に「**限度額認定証**」を申請して交付を受けてください。限度額認定証を提示せず高額療養費に該当したときは、ご本人に代わり瑞浪市が健康保険へ高額療養費の請求・受取をします。その際、必要書類の提出を依頼いたしますのでご協力をお願いします。

◎問合せ 保険年金課 ☎ 68-2119

# 瑞浪市国民健康保険に加入の方へ

## 接骨院・整骨院にかかる時被保険者証が使えるのは一部のケースのみです

接骨院や整骨院は、医療機関ではないので、健康保険が適用となる場合と適用とならない場合があります。外傷性の原因による骨折、打撲・ねんざ・挫傷(肉離れなど)で、施術を受けた場合は保険適用となりますが、次の場合は治療全般について自己負担10割(自費)となります。



- ×単なる肩こりや筋肉疲労(疲労性・慢性的な要因からくるもの)
- ×保険医療機関(病院・診療所など)で、同じ負傷を治療中の場合

## 保険年金課から施術内容を照会することがあります

みなさんが納付されている保険料を適正に使用するため、接骨院や整骨院で施術を受けられた方に市役所から文書やお電話で施術内容を照会させていただくことがあります。領収書や市からお送りした医療費通知は必ず保管していただき、ご自身の施術に要した金額・日数をご確認いただくとともに、医療費適正化への調査にご協力をお願いします。

## 交通事故に遭った時などは届け出を!

瑞浪市国民健康保険に加入の方で、交通事故や傷害など、第三者(加害者)の行為によるけがの治療に国民健康被保険者証を使う場合は、保険者(瑞浪市)への届け出が義務付けられています。本来、加害者が被害者に支払うべき医療費の全額を市がいったん負担するため、後日、市より加害者(本人もしくは保険会社など)に請求します。

**届け出に必要なもの** 事故発生状況報告書、同意書、承諾書(被害者側)、誓約書(加害者側)、第三者行為による傷病届交通事故証明書(交通事故証明書は自動車安全運転センターにて交付されます)

\*保険会社が代理で届け出をすることもできます。

◎問合せ 保険年金課 ☎ 68-2118

# 旧稲津宅老所で、地域のみなさんによるデイサービス「稲津いなほ」が始まりました!

「稲津いなほ」が、「介護予防・日常生活支援総合事業」のひとつである「通所型サービスB」として開所しました。

通所型サービスBは、総合事業対象者や要支援者の方へ定期的な通いの場を提供し、高齢者等が要介護状態にならないよう、また要支援状態が軽減されるよう、体操や運動、交流サロンなどのさまざまな活動を行う住民主体の(地域のボランティアによる)デイサービスです。元気な高齢者の方も利用可能です。

「稲津いなほ」では、心や体、頭を使ういろいろな活動を行います。「いろいろな人と会える!」「元気が出る!」「そんな楽しく豊かに過ごせる場所を目指します。」

◆開所日時 毎週火曜日 9時~12時  
(年末年始、祝日は休み)

◆場 所 瑞浪市稲津町小里1036番地の1(旧稲津宅老所)

◆参加費 100円(お茶・お菓子あり)

◆対象者 介護予防・日常生活支援総合事業対象者、要支援者、元気な高齢者等

◆内 容 体操や運動、健康についての講話、交流サロンなど  
\*送迎はありません。

◆問合せ 稲津いなほに関する  
稲津いなほ ☎ 67-2151  
高齡福祉課 ☎ 68-2117



# 稲津公民館で、ささエール養成講座を開催します「高齢者支援のキホン教室」

高齢者支援の基礎知識や「支援のコツ」について学べる講座です。本講座全4回のうち2回以上受講された方は、ささエール会員登録資格が得られます(40歳以上の方)。

- ◆日時 5月29日(月)10時~11時30分  
6月7日(水)10時~11時30分  
6月16日(金)13時30分~15時  
6月23日(金)13時30分~15時 全4回



◆場 所 稲津公民館

◆講 師 中部学院大学教員、理学療法士、訪問介護事業所職員、岐阜県職員

◆内 容 高齢者の心に寄り添うための基礎知識  
体にやさしい介護のコツ  
各場面における具体的な支援のコツ  
地域支え合い活動

◆持ち物 筆記用具、飲み物 \*動きやすい服装でお越しください。

◆参加費 無料

◆定員 30名

◆申込 5月22日(月)までに高齡福祉課へお申し込みください。  
\*ささエール会員とは、瑞浪市高齢者安心支えあいポイント制度(ささエールポイント制度)に基づき、高齢者への支援活動をする方です。本制度は、支援者自身の介護予防と地域での支えあい活動の活性化を目的に、活動した会員にポイントを付与し、商品券と交換できる制度です。

◎問合せ 高齡福祉課 ☎ 68-2117





催し

地域交流センターときわ 事業案内

作品展示「西尾猛成と友の会」

【ポールペン画と「書」】

◆期間 5月2日(火)～30日(火)

◆時間 10時～16時

傾聴グループ学習会

「聴くこと」「受けとること」「伝えること」をグループで学び、シェアし、それぞれのくらしに生かすための学習会です。

◆日時 毎月第2火曜日 13時30分～15時30分

◆参加費 3カ月ごと1500円

◎申込・問合せ 地域交流センターときわ ☎66-1282

美濃陶芸作家展2023

人間国宝の鈴木藏氏、加藤孝造氏をはじめ、新進気鋭の若手陶芸家まで、ここ美濃の地を中心に活動する110名以上の陶芸作家作品が一堂に集結します。陶産地美濃だからこそ実現する「見て・触れて・購入できる」一大展示販売会。

「出品作家とマグカップを製作するワークショップ」や「酒器・茶器の特別展示」等、特別企画展も開催します。

\*詳細はホームページにてご確認

確認ください。

◆日時 5月2日(火)～4日(木・祝) 2日 9時30分～17時 3日 10時～17時 4日 10時～16時

◆入場料 前売300円・当日500円

◆会場 セラミックパークMINO

◎問合せ (公財)セラミックパーク美濃

☎28-3200

セラパーク楽々市(入場無料)

手作り作品や陶器、雑貨、洋服、食品などいろいろな取りそろえた「あきんど市」、農家さんの直接販売やこだわりの加工品が並ぶ「青空マルシェ」、アンティークの宝庫「骨董フェスタ」を開催します。

◆日時 5月27日(土)・28日(日) 10時～16時(28日は15時30分)

◆会場 セラミックパークMINO

◎問合せ (公財)セラミックパーク美濃 ☎28-3200

横井照子ひなげし美術館 第2回アート・コンクール

「はな」と「みどり」をテーマとした絵画コンクールを開催します。入賞者の皆様にはご自身が描いた作品のラベルがついた「世界にひとつだけ オリジナルクッキー缶」3缶を進呈します。

◆日時 5月14日(日)・28日(日) 9時～16時30分

\*予約方法など詳細は市ホームページをご覧ください。

◎問合せ 市民課 ☎68-9784

マイナンバーカード受取・申請 休日窓口(予約制)を開設します

◆日時 5月14日(日)・28日(日) 9時～16時30分

\*予約方法など詳細は市ホームページをご覧ください。

◎問合せ 市民課 ☎68-9784

観光景観林整備事業の実施について

大湫町の中山道周辺において、県補助金の「清流の国ぎふ森林・環境税」を活用し、道路に張り出した木の伐採をするなど約5haの範囲で森林の整備を行いました。

◎問合せ 農林課 ☎68-9802



瑞浪市民体育館の大規模改修工事をしています

瑞浪市民体育館は、老朽化に伴う大規模改修工事のため、次のとおり施設利用を停止します。

また、応募作品は7月26日(水)から当館にて開催する「KODOMO ART PROJECT はなとみどりの展覧会 2023」で全作品を展示します。

◆対象者 幼児、小学1・2年生

◆申込方法 横井照子ひなげし美術館ホームページから応募用紙をダウンロード・印刷し、描写後、郵送もしくは持参。

\*詳細はホームページをご確認ください。

◆応募期限 6月15日(木)必着

◎問合せ (一財)横井照子ひなげし美術館 ☎0573-201181

希望の給食・食と農がつむぐ自治と民主主義・上映会

子どもたちの健康と成長を担い、地域の食と農をつなぐ給食の映画を上映。オーガニック給食について知っていただき、子どもたちの健康について考えるきっかけにします。13時のオープニングには、和太鼓「あゆち」が友情出演し、15時30分からはオーガニックマルシェも開催します。

◆日時 5月14日(日) 13時～16時30分(12時30分開場)

◆場所 総合文化センター文化ホール

ご利用を予定されていた皆さまには、ご不便をご迷惑をおかけしますが、ご理解ご協力いただきますようお願いいたします。

◆工事期間 7月～令和6年7月末まで(予定)

◆利用停止施設 瑞浪市民体育館 全館

◆一時利用停止施設 弓道場

\*詳細な工事期間は市ホームページにてお知らせします。

◎問合せ 市民体育館 ☎68-0747

5月14日から休日急病診療所の診療体制が変更になります

◆診療日 日曜日、祝日、年末年始(12月31日～1月3日)

◆診療受付時間 9時～11時30分・13時～15時(診療日のみ)

◆場所 土岐市駄知町127-215

◆診療内容 内科・小児科など

◆受付方法 電話による事前受付

◆電話番号 59-1500

\*発熱患者については、車内での問診・検査を実施します。

産前産後期間の国民年金保険料が免除となります

◆免除期間 出産予定日または出産日が属する月の前月から4カ月間

\*多胎妊娠の場合は、出産予定日または出産日が属する月の

◆入場料 1000円(高校生以下無料)

\*託児あり。事前予約必要(先着10名)。詳細はせいわ保育園(☎68-0089)までお問い合わせください。

◎問合せ 給食ネットワーク岐阜 ☎080-3683-2152

自然ふれあい館 椅子づくりに挑戦

ペーパーコードを使って座面を編み、オリジナルの椅子を作ります。

◆日時 6月17日(土) 9時30分～12時

◆場所 自然ふれあい館

◆参加費 3500円(材料費含)

◆講師 自然ふれあい館指導員

◆定員 10名(先着順)

◆申込開始日 5月16日(火)

◎問合せ 自然ふれあい館 ☎63-0015

第28回屏風山フリーンハイフ

登山道の整備をしながら屏風山に登ります。

◆日時 5月27日(土) 瑞浪市役所駐車場9時集合 14時解散

雨天の場合は翌日に延期

◆定員 30名

◆参加費 無料

◆持ち物 弁当・飲み物・雨具・軍手・お持ちであれば鎌など

3カ月前から6カ月間

◆対象者 国民年金第1号被保険者で出産日が平成31年2月1日以降の方

◆添付書類 母子健康手帳など(出産後の場合は原則不要。ただし、被保険者と子が別世帯の場合は、出生証明書など出産日や親子関係を明らかにする書類)

◎問合せ 多治見年金事務所 ☎2210255

市役所保険年金課 ☎68-2110

自動車税・軽自動車税(種別割)の納期限は5月31日(水)です

自動車税・軽自動車税(種別割)は、行政サービスを行うための大切な財源です。納期限内に必ず納付してください。

◆自動車税(種別割) 【納税方法】県指定金融機関での納付など。詳しくは納税通知書をご覧ください。

◎問合せ 県自動車税事務所 ☎058-279-3781

◆軽自動車税(種別割) 【納税方法】市指定金融機関での納付など。詳しくは納税通知書をご覧ください。

◎問合せ 税務課 ☎68-9749

軽自動車継続検査(車検)での「納税証明書の提示」が原則不要になりました

軽自動車(二輪車を除く)に係る軽自動車税(種別割)の車両ごとの納付状況を、軽自動車検査協会がオンラインのシステム(軽JNKs)により確認できるようになりました。

これにより、車検を受ける際に、納税証明書の提示が原則不要となりました。  
\*納付直後や、納付データがシステムに反映されていない場合など、軽JNKsでは納付情報を確認できない場合もありますので、ご注意ください。

問合せ 税務課

☎ 68-9749

人権擁護委員の日

毎年、6月1日は「人権擁護委員の日」です。この日に合わせて全国一斉特設人権相談所を開設します。いじめ、体罰、女性や障がい者に対する差別問題、家庭内(夫婦、親子、結婚、離婚、扶養、相続など)やご近所のもめごと、悩みごとなどの身近な困りごとについて、人権擁護委員が相談に応



じています。

相談は無料で秘密は厳守しますので、どなたでもお気軽にご利用ください。(予約不要)

相談日 6月1日(木)

◆日時 9時~15時30分

◆場所 市役所1階市民相談室

「人権擁護委員とは?」

法務大臣の委嘱を受け、人権相談に応じたり、人権の考えを広める活動をしている民間ボランティアです。瑞浪市では、8名の委員が活躍されています。

\*毎月の「人権・こまごごと相談」については25ページをご覧ください。

問合せ 生活安全課

☎ 68-9748

親支援講座 親子の絆づくりプログラム「赤ちゃんがきたー」

「泣くことの意味」「遊びとこころと発達」「親になるって?」など2~8カ月のお子様を初めて育てている母親同士で話し合い、子育てに必要な知識を学び合うプログラムです。

◆日時 6月8日・15日・22日・29日(毎週木曜日)全4回

10時~12時

◆場所 総合文化センター1階和室

◆対象 令和4年10月~令和5

年4月生まれの赤ちゃん(第1子)と母親

◆定員 15組(先着順)

◆参加費 無料

◆申込期限 5月26日(金)

◎申込・問合せ 子育て支援課

☎ 68-2115

ハローワーク多治見 出張マザーズコーナー

子育てをしながら仕事を探している方、仕事と子育ての両立を希望する方に対し、ハローワーク多治見マザーズコーナーの職業相談担当者が出張し相談に当たります。予約もできるので待ち時間なくご相談いただけます。お子様連れでも大丈夫です。

◆日時 5月19日(金)

10時~13時

◆場所 保健センター1階相談室

◎予約・問合せ ハローワーク

多治見マザーズコーナー

☎ 22-3384

資源・ごみ分別アプリ

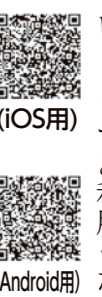
「さんあーる」配信

資源ごみや不燃ごみの分別方法や収集日に悩んだことはありませんか?

『さんあーる』では分別方法をスマートフォンで手軽に検索ができるほか、お住いの地区に合わせた各種ごみの収集日の通知

機能などがあります。

ぜひ2次元コードよりダウンロードしてご利用ください。



\*アプリ利用料は、無料ですが通信料は利用者負担となります。

問合せ クリーンセンター

☎ 68-6010

働き方改革推進に取り組む企業を支援します

「年次有給休暇の確実な取得」「時間外労働の上限規制」等、働き方改革関連法が順次施行されました。企業の新たな取り組みや各種助成金の活用、人材不足対策、従業員の働きやすい環境づくり等、各種相談に応じる無料の相談会を行います。ぜひご利用ください。

◆日時 5月24日(水)

10時~15時

◆場所 瑞浪商工会議所1階相談室

◎申込・問合せ 瑞浪商工会議所

☎ 67-2222

危険物取扱者保安講習のご案内

「前期危険物取扱者保安講習」

◆会場 バロー文化ホール(多治見市)

◆講習日 7月13日(木)

◆受付期間 5月19日(金)~6月9日(金)  
◎申込・問合せ 消防本部予防課  
☎ 68-2001

募集

瑞浪市地域交流センター「ときわ」指定管理者選定委員会公募委員を募集します

地域交流センター「ときわ」は、令和6年度から第4期の指定管理期間へ移行します。つきましては、本年度中に次期指定管理者の公募を行うことから、市民の皆さんのご意見を選定に反映させるため、指定管理者選定委員会公募委員を募集します。

◆応募資格 次の①~③の全ての条件を満たしている方  
①市内に在住、在勤または在学の18歳以上の方  
②瑞浪市の地域振興に関心がある方  
③指定管理者に応募する団体と利害関係がない方

◆職務内容 選定委員会に出席し、応募要項の検討、指定管理候補者の選定などを行っていただきます。

◆募集人数 2人

◆報酬 5000円/回(源泉あり)

◆会議 2回程度

◆任期 委嘱の日から指定管理者の候補者を選定するまで

◆応募期限 5月31日(水)

\*応募方法など詳細はお問い合わせください。

◎応募・問合せ 都市計画課

☎ 68-9816

スポーツ教室のお知らせ

初心者大歓迎 バウンドテニス教室

◆日時 5月10日、17日、24日、31日(全て水曜日です)

19時~20時30分

◆場所 瑞浪市民体育館 第1競技場

◆対象 どなたでもご参加いただけます。

◆参加費 100円/(要予約)

◆持ち物 タオル・運動できる服装・飲み物・体育館シューズ

\*バウンドテニスは、令和7年度に開催される第37回ねんりんピックで瑞浪市にて行われる種目です。

第1回スナッグゴルフ体験教室

◆日時 5月28日(日)

13時~17時

◆場所 市民競技場

◆対象 どなたでもご参加いただけます。

◆参加費 100円/人(要予約・先着60人)

◆持ち物 タオル・運動できる服装・飲み物

健康体づくり教室(全6回)

◆日時

姿勢改善筋トレ教室  
5月13日(土)、20日(土)

14時~15時30分

姿勢改善ヨガ教室  
5月27日(土)、6月3日(土)

10時~11時30分

姿勢改善ストレッチ教室  
6月10日(土)、17日(土)

10時~11時30分

◆場所 市民体育館第3競技場

◆参加料 250円/回

◆定員 各回30名程度(要予約)

◆持ち物 タオル・運動できる服装・バスタオル(ヨガマット)・飲み物・体育館シューズ

\*1回のみ参加も可能です。  
\*各教室の詳細は、ホームページをご確認ください。

◎予約・問合せ 市民体育館

☎ 68-0747

市営住宅の入居者を公募します

◆公募期間 5月8日(月)~31日(水)

◆家賃 入居される方全員の収入、住宅の形式・構造などによって決定します。

◆敷金 家賃の3カ月分

◆応募資格 次の①~④の資格

をすべて満たす方

①市内に住所または勤務地があり、市税等の滞納がない方  
②現在、同居しているまたは同居しようとする親族があり、世帯を構成する方(\*)  
③住宅に困窮し、収入基準に適合する方

④申込者または同居しようとする親族が暴力団員でないこと  
\*60歳以上の方、障がい者の方など条例で定めのある方は、間取りが2DKの部屋に限り、単身での申し込みが可能です。

【公募住宅】

団地名	所在地	間取り	構造	公募数	建築年
大法原B棟	南小田町	2LDK	中耐	1	H6
大法原D棟	南小田町	2LDK	中耐	1	H10
下山田	山田町	2DK	簡二	1	S50
名滝	土岐町	2DK	簡二	1	S52

◎問合せ 都市計画課

☎ 68-9817

健康相談(要予約)

◆日時 5月15日(月)



- ◆ **場所** 保健センター
- ◆ **内容** 健診結果について、禁煙相談について
- ◆ **担当** 保健師・管理栄養士
- \* 健診結果をご持参ください。
- ◎ **申込・問合せ** 健康づくり課 68-9785

◆ **栄養教室受講者募集**

- ◆ **対象** 食生活に興味のある市民
- ◆ **日時** 6月～1月まで8回(月1回) 9時30分～13時
- ◆ **内容** 望ましい食生活等の講義および調理実習と運動
- ◆ **場所** 保健センター
- ◆ **受講料** 無料
- ◆ **定員** 20人(先着順)
- ◆ **申込期限** 5月31日(水)
- \* 日程など詳細については、お申し込み後送付させていただきます。
- \* 受講修了後、地域の食生活改善推進員になつていただきます。
- \* 食生活改善推進員とは… 私達の健康は私達の手で、を合言葉に、栄養教室で学んだことや、食生活の大切さを家庭や地域に広める活動をしています。
- ◎ **申込・問合せ** 健康づくり課 68-9785
- ◆ **対象者** 40歳以上の希望者



(例)	メニュー・イベント
各種健(検)診受診【必須】	特定健診、がん検診、職場健診等
市が設定したメニュー	健康イベント、ウォーキング大会など

スマホアプリ「スポーツタウン WALKER」をダウンロードし健康づくりに取り組みます。

- \* ミナモ健康スポーツカード：協力店で提示すると特典あり
- ◎ **問合せ** 健康づくり課 68-9785

◆ **介護予防教室 からだづくり教室(前期)**

健康と要介護状態の間にあるフレイル(虚弱)について予防する方法を「運動」「栄養」「口腔ケア」の視点から学ぶことができる教室です。一緒に健康寿命を延ばす取り組みをはじめませんか？

- ◆ **対象者** 65歳以上の方(新規優先)
- ◆ **日時** 6月14日・21日・28日・7月5日・26日・8月9日(全6回、いずれも水曜日)
- ◆ **場所** 13時30分～15時 保健センター

(乳がん検診は令和4年度の受診者を除く)

- ◆ **費用** 個人負担金各500円(乳がん検診のみ1000円)
- ◆ **県の補助事業**により、次の①～④の生まれの方は令和5年度に限り、胃がん検診が無料で受診できます。

① 昭和36年4月2日～昭和37年4月1日		
② 昭和40年4月2日～昭和41年4月1日		
③ 昭和44年4月2日～昭和45年4月1日		
④ 昭和48年4月2日～昭和49年4月1日		

〈胃・肺・大腸がん検診〉 乳がん検診を受けない方はこちらで受診してください。		
検診日	受付時間	場所
6/7(水)	8時30分～11時	東濃厚生病院 健康管理センター (駐車場無料)
6/9(金)		
6/30(金)		
〈大腸・乳がん検診〉		
検診日	受付時間	場所
6/1(木)	13時～15時30分	保健センター
6/20(火)		
〈胃・肺・大腸・乳がん検診〉		
検診日	受付時間	場所
6/29(木)	8時45分～11時15分	日吉コミュニティーセンター

- \* 胃がん検診はバリウム検査です。定員がありますので、電話等で健康づくり課へお申し込みください。時間を調整させていただきます。
- \* 大腸がん検診を希望の方は、採便容器を送付するため、10

- ◆ **内容** フレイル予防の講話と運動(初心者向け)
- ◆ **講師** 管理栄養士、健康運動指導士
- ◆ **定員** 15名
- ◆ **申込期限** 5月31日(水)
- **申込・問合せ** 高齢福祉課 68-2117

◆ **もの忘れ相談のお知らせ(要予約)**

もの忘れが気になる、受診した方が良いのか分からないなど認知症に関する相談に応じます。認知症は早期発見・早期治療が大切です。介護される家族の相談にも対応します。

- ◆ **日時** 5月23日(火) ①13時20分～ ②14時15分(1人60分程度)
- ◆ **場所** 保健センター 1階相談室
- ◆ **相談員** 認知症疾患医療センター相談員
- ◎ **申込・問合せ** 高齢福祉課 68-2117

感染防止対策のため各事業等は新型コロナウイルス感染症対策を講じて実施します。また、天候等の影響等により、日程が変更または中止となる場合があります。

- ◎ **申込・問合せ** 健康づくり課 68-9785

◆ **肝炎ウイルス検査**

B型C型肝炎の一部は肝硬変や肝がんへと進行する恐れがあります。しかし、肝炎ウイルスに感染していても肝炎を発症するまでは自覚症状はありません。肝炎ウイルスの検査がお済みでない方は、この機会にぜひお受けください。

- ◆ **対象者** 40歳以上(昭和59年4月1日以前生まれ)の方で今までにB型・C型肝炎ウイルス検査を受けたことがない方
- ◆ **日時** 6月12日(月) 14時～15時
- ◆ **場所** 保健センター
- ◆ **費用** 個人負担金500円
- \* 定員がありますので、健康づくり課へお申し込みください。
- ◎ **予約・問合せ** 健康づくり課 68-9785
- ◆ **歯周病検診**
- ◆ **日時** 5月22日(月) 13時～14時
- ◆ **場所** 保健センター
- ◆ **内容** 歯周病検診等
- ◆ **対象者** 20歳以上の希望者
- ◆ **費用** 無料
- \* 定員がありますので、健康づく

◆ **合併処理浄化槽設置の補助制度について**

生活排水による河川の水質汚濁を防止し、生活環境の保全を図るために、処理対象人員50人以下の合併処理浄化槽を設置する方に対して補助金を交付します。

現在、単独処理浄化槽(し尿のみを処理する浄化槽)およびくみ取り槽を使っている場合は、加算措置があります。ただし、家の建替え、増築を伴う場合には、適用されません。

設置補助額		
算定基準	人槽	限度額
床面積130㎡以下の住宅	5人槽	360,000円
床面積130㎡を超える住宅	7人槽	462,000円
二世帯住宅	10人槽	585,000円
加算額		
補助対象	限度額	
既設住宅の単独処理浄化槽、くみ取り槽からの転換に伴う宅内配管工事	300,000円	
単独処理浄化槽の撤去	120,000円	
くみ取り槽の撤去	90,000円	

- ◆ **受付期限** 12月28日(木)
- ◎ **申込・問合せ** 上下水道課 68-9821

- ◎ **申込・問合せ** 健康づくり課 68-9785

◆ **令和5年度清流の国ぎふ健康・スポーツポイント事業**

この事業は、市民の皆さまの積極的な健康づくりを応援するため、岐阜県と共同で実施するものです。

健康づくりに取り組むことで、生活習慣病の発症を予防し健康寿命の延伸に繋げることを目的にポイントを集めていただく事業です。

- ◆ **参加対象者** 18歳以上の市民
- ◆ **内容・流れ** 健康づくりに取り組み、チャレンジシートまたはスマホアプリでポイントを貯めます。
- ◆ **チャレンジシートの場合**
  - ① 保健センターや各コミュニティセンターでチャレンジシートと健康設定メニュー一覧を受け取り、健康づくりに取り組みます。
  - ② 取り組み内容をチャレンジシートに記入し、10ポイント貯まったら健康づくり課へ提出してください。ミナモ健康スポーツカードと景品抽選申込書を交付します。
- ◆ **スマホアプリの場合**

保全を図るため、くみ取り便所および浄化槽を使用されている方に対して、下水道または農業集落排水に接続する工事費用の融資あっせんを行い、その融資に係る利子を補給する制度を設けています(新築工事は対象外)。利子補給により、実質利用者は元金のみ返済となります。

◆ **融資あっせんの内容**

- ◆ **融資限度額** 工事費の範囲内で10万円以上100万円以内(年利2.8%)
- ◆ **償還期間** 60カ月以内
- ◎ **申込・問合せ** 上下水道課 68-9821



◆ **水道メーターの定期交換について**

水道メーターは計量法により検定が8年間と定められており、検定有効期間の満期を迎えるメーターは、交換が必要となります。

市から委託を受けた水道業者が交換作業に伺いますので、ご理解とご協力をお願いします。作業中は水の使用が出来なくなりますのでご了承下さい。

- ◎ **問合せ** 上下水道課 68-9826

## 身近にある 消費生活のお話

**◆日時** 毎週火曜日10時～16時(要予約)

**◆場所** 市役所1階 市民相談室

**◎問合せ** 生活安全課 ☎68-9748

○専門相談員による消費生活相談

ひとつでも該当した場合は「偽通販サイト」として疑ってください。

不安に思った場合は、消費生活相談窓口にご相談ください。

**【偽通販サイトのチェックポイント】**

- ・サイトのURLの表記がおかしい
- ・日本語の字体、文章表現が不自然
- ・販売価格が大幅に値下げされている
- ・事業者の住所や電話番号の記載がない
- ・事業者への連絡方法が問い合わせフォームやメールだけ
- ・支払い方法が「クレジットカードのみ」「振込みのみ」「代金引換サービスのみ」など限定されている
- ・通販サイト内のリンクが適切に機能しない

インターネット通販で「注文した商品が届かない」「届いた商品が偽物だった」など『\*偽通販サイト』を利用して被害にあったという相談が多く寄せられています。

通販サイトを利用する際は、注文前に不審な点がないか確認しましょう。

\*実在する企業に似せた偽物のサイト

**その通販サイト本物ですか？  
『偽通販サイト』に警戒を！**

インターネット通販で「注文した商品が届かない」「届いた商品が偽物だった」など『\*偽通販サイト』を利用して被害にあったという相談が多く寄せられています。

販売価格だけに惑わされず、偽サイトの特徴を知って「少しでも怪しいと感じたら注文しない」など、冷静に対応することが必要です。

## チャレンジワークショップ 「液晶でオーロリングをつくろう」

ノートパソコンやスマートフォン、テレビなどにも使われている「液晶」。

観察を通して固体と液体の両方の性質を持つ液晶について体験してみよう。

**◆日時** 開催中 ～7月1日(土)  
期間中の土・日・祝日のみ開催  
①10時～ ②11時15分～ ③13時30分～  
④14時45分～ 各60分程度

**◆対象** 小学生以上 各回10名まで  
ただし小学生は保護者同伴  
保護者1名につき子ども2名まで

**◆参加費** 200円

**◆申込** 当日会場にて申込



## サイエンス なび



SCIENCE NAVI

岐阜県先端科学技術体験センター  
(サイエンスワールド)

**申込  
問合せ** ☎66-1151

サイエンスワールド 検索

サイエンスワールドホームページはこちら

**◆URL** <https://www.sw-gifu.com/>



## 市長からの 発信

### 「現代人はミネラルが不足？」

皆さん、こんにちは！

3月4日に、総合文化センターにて、国光美佳先生の「ミネラルオーガニックで健康な体づくり」の講演会が、せいわ保育園と子どもの食と未来を考える会の主催で開催されました。子育て中の親御さんをはじめ多くの方が出席され、ミネラル摂取の大切さに驚き、納得されながら聞き入っていました。

私たちが健康で過ごすために必要な5大栄養素は、「炭水化物(糖質)」「たんぱく質」「脂質」「ビタミン」「ミネラル(無機質)」です。

このうち4つの栄養素は十分過ぎるほど摂取されていますが、ミネラルが極端に不足していることが大きな問題だと先生は言われています。

「えー野菜は食べているよ」と不思議に思いかもしれませんね。しかし、先生によると、①弁当、惣菜、冷凍食品、レトルト食品などの原料に、水溶性成分とともにミネラルが溶け出た「水煮食品」がたくさん使われている②「リン酸塩」がたくさん使われている③加工食品の原材料の大半が「精製」されてミネラルを抜かれているため、ミネラルの摂取量が減っている④ミネラルの補給と病気などの関係が調査した結果、ミネラルの補給により多くの症例で症状が改善され、新しい一歩を踏み出していく姿が見られたそうです。

先生は、子どもたちの成長過程には、さまざまな要因が影響しているが、何か気になる症状が見られたら、まずは「ミネラルの補給」で救える可能性があることを主張されました。

私は、講演後「ミネラルたっぷりふりかけ」を購入して試してみます。孫にもすすめています。でも、何事もバランスが大切だと思います。食事でも不足しているものは補い、過剰摂取にも気を付け、主食・主菜・副菜をそろえ、栄養バランスの取れた食事で、心身ともに健康になりましょう！

市長 水野光二

## 春の全国交通安全運動

### 「いじめを始めとする歩行者の安全確保」

例年、4月から6月にかけて新入学児童の歩行中の事故が多発しています。通学路や生活道路を走行する際は、安全な速度で走行し、こどもの急な飛び出しに注意しましょう。

**○保護者の皆さんへ**

新入学児童の保護者の方は、一度お子さんと一緒に通学路を歩きながら危険な場所を確認するとともに、安全な道路の横断方法について指導しましょう。

**○ドライバーの皆さんへ**

横断歩道は歩行者最優先です。横断歩道を横断中または横断しようとしている歩行者がいなければ確実に確認しましょう。また、夜間のヘッドライトはハイビームが基本です。先行車や対向車がない場合は、ライトをハイビームにして早く危険を発見するように努めましょう。

**○歩行者の皆さんへ**

横断歩道がある道路では必ず横断歩道を使用しましょう。また、横断する前の左右の安全確認のほか、横断中も周囲の安全を確認しながら自分の命は自分で守る行動を実践しましょう。

**自乗車のヘルメット着用と交通ルール遵守の徹底**

○自転車利用者の皆さんへ

道路交通法の一部を改正する法律の施行により、全ての自転車利用者に対してヘルメットの着用が努力義務となります。万が一の事故に備え、自転車に乗る際は自転車用ヘルメットを着用しましょう。

**横断歩行者事故等の防止と安全運転意識の向上**


○ドライバーの皆さんへ

横断歩道は歩行者最優先です。横断歩道を横断中または横断しようとしている歩行者がいなければ確実に確認しましょう。また、夜間のヘッドライトはハイビームが基本です。先行車や対向車がない場合は、ライトをハイビームにして早く危険を発見するように努めましょう。

**○歩行者の皆さんへ**

横断歩道がある道路では必ず横断歩道を使用しましょう。また、横断する前の左右の安全確認のほか、横断中も周囲の安全を確認しながら自分の命は自分で守る行動を実践しましょう。

**◎問合せ** 多治見警察署警務課 22-0110 (代表)




## 陶都のまもり

多治見警察署だより



# 6月の困りごと相談

## 市役所（1階市民相談室）

<b>行政相談</b> 6月12日(月) 13時30分～16時 ＊行政全般に関するご相談を受け付けます。 生活安全課 ☎68-9748	<b>人権こまりごと相談</b> 6月1日(木) 9時～15時30分 6月15日(木) 13時30分～16時 生活安全課 ☎68-9748	<b>消費生活相談</b> 毎週火曜日10時～16時 ＊専門相談員による消費生活相談(予約制) ＊多重債務相談随時受付 生活安全課 ☎68-9748	<b>住宅修繕相談</b> 6月21日(水) 10時～15時  都市計画課 ☎68-9890
---	--	--	---

## 保健センター（1階相談室）

<b>弁護士による法律相談</b> 6月6日(火) 10時30分～12時 6月15日(木) 13時30分～16時 ＊予約受付5月22日(月)～ 生活安全課 ☎68-9748	<b>身体障がい者相談</b> 6月5日(月) 10時～12時 社会福祉課 ☎68-2113
--	---

## 総合文化センター

<b>司法書士による無料法律相談</b> 6月14日(水) 18時～20時 [場所] 視聴覚室 [予約] 平日13時～16時 岐阜県司法書士会 ☎058-248-1715
--

## 陶児童館

<b>移動家庭児童相談</b> 6月7日(水) 10時～12時  子育て支援課 ☎68-2115
---

## ハートピア（相談室）

<b>心配ごと相談</b> 6月5日(月)・19日(月) 13時30分～16時 社会福祉協議会 ☎68-4148	<b>高齢者・障がい者権利擁護相談</b> 6月15日(木) 13時30分～15時30分 社会福祉課 ☎68-2113	<b>結婚相談</b> 6月7日(水)・11日(日) 25日(日) 10時～16時 子育て支援課 ☎68-2115
---	--	---

## 教育支援センター

<b>教育相談</b> 毎週火・木曜日 13時～16時 教育相談室 ☎67-3338 電話がつかない場合は学校教育課(☎68-9833)までご連絡ください。
--

<b>母子相談</b> 6月21日(水) 10時～15時  子育て支援課 ☎68-2115
--

<b>障がい者就労巡回相談</b> 6月20日(火) 13時30分～15時 社会福祉課 ☎68-2113
---

<b>児童相談</b> 6月28日(水)10時～15時 子育て支援課 ☎68-2115 <b>児童相談所全国共通ダイヤル</b> 虐待かもと思ったら ☎189へ
--

<b>いじめ110番ダイヤル</b> 学校でのいじめについて、悩まず電話してください。いじめを見たり、聞いたことの相談でもかまいません。 ☎080-1615-2571 ☎080-1614-2572
---

6月の納期（お支払いは便利な口座振替で）		
○市県民税(普通徴収)	1期分	6月30日(金)
○市県民税(特別徴収)	5月分	6月12日(月)
○国民健康保険料	6月分	6月30日(金)
○保育料	6月分	6月30日(金)
○上下水道料金・し尿処理手数料	5月分	6月30日(金)
○市営住宅使用料	6月分	6月30日(金)
○介護保険料	6月分	6月30日(金)
6月の斎場のお休み 環境課 ☎68-9806		
5日(月)・11日(日)・17日(土)・21日(水)・27日(火)		

文化施設 6月の休館日	
総合文化センター	5日、12日、19日、26日
市民図書館	5日、6日、7日、8日、9日、12日、19日、26日、30日
市民体育館	5日、12日、19日、26日
化石博物館	
陶磁資料館	5日、12日、19日、26日、30日
市之瀬記念美術館	
自然ふれあい館	5日、12日、19日、26日
サイエンスワールド	5日、12日、13日、19日、26日

# まいにちがほん! 日和

## ゴールデンウィークも開館してます!

瑞浪市民図書館 本館 ☎68-5529

### 文学講座「雨月物語」を読む その②

昨年に引き続き「雨月物語」を読みます。昨年受講してなくても大丈夫です。

- ◆日時 6月22日(木) 13時30分～
- ◆場所 瑞浪市民図書館 1階研修室
- ◆講師 湯原定雄 氏
- ◆定員 20名
- ◆参加費 1,000円(別途テキスト代が発生します)
- ◆申込期間 5月16日(火)～6月1日(木)

### 閉架書庫、開放します!

普段は関係者以外立ち入り禁止の閉架書庫を見学してみませんか?

- ◆日時 5月21日(日) 13時～16時
- ◆場所 瑞浪市民図書館 1階閉架書庫
- ◆持ち物 利用カード(お選び頂いた本は貸出できます。)

\*申し込みには事前予約が必要です。(定員制)

**5月のミニ展**

**石アート森のたまてばこ 須山教子**

5月2日(火)～5月20日(土)

瑞浪市に移住して六年。毎日、愛犬と山道を散歩中に、石との出逢いを楽しんでいきます。石を見つめていると、自然に動物が浮かんでくるようになりました。その動物たちが語りかけてくれるように、心が躍ります。これからも素敵な石との出逢いを求めて歩いていきます。



### 夜の読書会

第7回目のテーマ『うた・唄・詩』

思わず口ずさむ“うた”はありますか? あなたの想いを本と一緒に伝えてみませんか。

- ◆日時 6月17日(土) 19:00～
- ◆定員 10名
- ◆参加費 無料
- ◆場所 瑞浪市民図書館
- ◆持ち物 紹介したい本

申込開始日 5月16日(火)  
\*事前申込が必要です。

## 図書館職員が送る 5月の特集本

**貸出回数0回本** 一度も借り手のない本を集めました。最初の読者になってみませんか。  
★このほかにも、図書館に入ってすぐの特集本コーナーに用意してお待ちしています。



『水洗トイレは古代にもあった』  
黒崎直/著 吉川弘文館/刊

遺跡の発掘現場で人間の排泄行為について研究する「トイレ考古学」。便所特有の昆虫などを分析して、遺構がトイレである可能性を探ります。古来、人々はウンチをどう処理していたのか。縄文から戦国まで各時代のトイレ事情を明かしていく1冊です。



『はじめてのくちぶえLesson』  
分山貴美子/著 ドレミ楽譜出版社/刊

国際口笛大会世界チャンピオンの作者が教える、口笛をきれいな音で吹くための教本です。低音や高音の出し方のコツや舌の動かし方など、今まで何気なく吹いてきた口笛が、ワンランクアップする技術を紹介した1冊です。演奏のコツがわかったら付属CDの伴奏と合わせて、すぐに実践できるのうれしいポイントです。

# 子どもの定期予防接種

予防接種の詳細、指定医療機関は「令和5年度 瑞浪市健康カレンダー(乳幼児版)」をご覧ください。  
転入等で予診票をお持ちでない方は、健康づくり課までご連絡ください。

種類	対象年齢	標準的な接種期間・接種間隔など	回数	接種方法	
集団予防接種	BCG	1歳未満	生後5か月～8か月未満 *生後6か月になる方を対象に、個別にご案内します。	1回 【対象】令和4年11月生まれ 【日時】5月29日(月) 13時10分～受付 【場所】保健センター	
個別予防接種	ロタウイルス	生後6週～24週	生後2か月～ 出生24週0日	*各種1回目は出生 14週6日までに 接種。間隔は27 日以上あける。	2回
	ロタテック	生後6週～32週	生後2か月～ 出生32週0日		3回
	B型肝炎	1歳未満	生後2か月～9か月未満(27日以上空ける) 1回目から139日以上空ける		初回2回 追加1回
	ヒブ	生後2か月～5歳未満 *開始する月齢に よって、接種回数が 異なります。	生後2か月～7か月未満(27日以上空ける) 初回終了後7か月～13か月		初回3回 追加1回
	小児用 肺炎球菌		生後2か月～7か月未満(27日以上空ける) 初回終了後60日以上空けて、1歳～1歳3か月		初回3回 追加1回
	4種混合 (百日せき・ジフテリア 破傷風・ポリオ)	生後2か月～ 7歳6か月未満	生後3か月～1歳未満(20日以上空ける) 初回終了後1年～1年6か月		初回3回 追加1回
	水痘	1歳～3歳未満	1回目は1歳～1歳3か月、 2回目は1回目から6～12か月空ける		2回
	麻しん 風しん 混合	第1期 1歳～2歳未満 第2期 5歳～7歳未満で、 小学校就学前1年間	【令和5年度対象者】 平成29年4月2日～平成30年4月1日生まれ *個別でご案内しました(令和5年4月)		1回
	日本 脳炎	第1期 初回 生後6か月～ 7歳6か月未満 第1期 追加 第2期 9歳～13歳未満	3歳～4歳未満 (6日以上空ける) 4歳～5歳未満 (初回終了後、概ね1年空ける) 【令和5年度対象者】 平成25年4月2日～ 平成26年4月1日生まれ(小学4年生) *今後、個別でご案内します。		2回 1回 1回
	ジフテリア 破傷風	第2期 11歳～13歳未満	【令和5年度対象者】 *平成23年4月2日～平成24年4 月1日生まれ(小学6年生) *個別でご案内しました。(令和5年3月)		1回
ヒトパピローマ ウイルスワクチン (子宮頸がん予 防ワクチン)	小学6年生～高 校1年生に相当 する年齢の女子	中学1年生に相当する年齢。 ・サーバリックス(2価) ・ガーダシル(4価) ・シルガード9(9価) *ワクチンごとに接種間隔 が定められています。		3回	

\*予防接種の種類・受入れ条件等の詳細は、ホームページでご確認ください。 ◎問合せ 健康づくり課 ☎68-9785

## HAPPY BIRTHDAY

# ちびとも

今月1歳になる、みずなみのルーキーたちです。  
元気に育ってね!



ありが ゆうり  
**有賀 優吏ちゃん**  
5月9日生 土岐町



みずの いる  
**水野 緒ちゃん**  
5月28日生 土岐町

**もうすぐ1歳**

令和4年6月・  
令和4年7月生まれの  
赤ちゃん募集!

①希望する指定医療機関へ直接  
電話で予約してください。  
②予診票と母子健康手帳を持参  
し接種してください。

**\*下記の医療機関が小児等の予防接  
種を再開されます。**  
とよだ小児科クリニック(北小田町)  
☎66-2250

**\*下記の医療機関が受入れ曜日を変  
更されます。**  
東濃厚生病院  
月・火・水・金 → 月・火・金

①氏名・ふりがな ②性別 ③住所 ④誕生日 ⑤電話番号  
を明記し、写真と一緒に、次のいずれかの方法で送ってください。  
**締切り…【6月生まれ】5月2日(火) 【7月生まれ】6月7日(水)**

●メール info@city.mizunami.lg.jp へ  
●郵送 〒509-6195 上平町1-1  
瑞浪市役所「広報みずなみ」担当あて  
●直接 市役所4階の「記者室」へ

◎問合せ 企画政策課 ☎68-9735  
\*メールでご応募いただいた場合、お礼のメールを返信させていただいております。メール  
が届かない場合、企画政策課までお問い合わせください。

顔全体を写してね!




## Community-school

学校(こども)を核とした地域づくり 地域とともにある学校

コミュニティ・スクール(CS)と地域学校協働活動  
市内の多くの小中学校で  
は、コミュニティ・スクール  
(CS)の仕組みが始まってい  
ます。

令和5年度は、瑞浪小学  
校・瑞浪中学校が、合同の学  
校運営協議会を設置しCSが  
スタートします。また、瑞浪  
北中学校でもCSが始まりま  
す。

これまでCSとして取り組  
んでいる学校や地域では、さ  
まざまな好事例が生まれてき  
ました。例えば、学校運営協  
議会に児童が参加し、児童の  
意見を取り入れたり、児童が「ふるさと学習で地域の方から  
学んだことを保護者にプレゼンテーションしたり、地域の  
方々が積極的に児童と関わっていき取り組みがみられまし  
た。さらに児童・生徒の目指す姿を明らかにして、地域全体  
で児童・生徒に接していくことができるようになります。

少しずつCSについて、言葉や内容を認識していただける  
方が増えてきました。CSはこの「目指す子どもの姿」に向け  
て地域と学校が同じ立場で取り組んでいく仕組みです。大切  
なことは、この「目指す子どもの姿」が柱になっていること  
です。どの校区のCSでも、この「目指す子どもの姿」を設定し  
ています。

令和5年度も、広報みずなみで各校区の地域学校協働活動  
について紹介していきます。また、学校だけでなくでも紹介  
していきます。そちらもご覧いただけたらと思います。

◎問合せ 学校教育課 ☎68-9833



日吉子どもサミット  
学校運営協議会委員さんと児童が直接熟議しました。

# 子どもの健康情報

## 子どもの発達に合わせたおもちゃ選び(乳児期編)

子どもの発達に合わせておもちゃを選択し、人との温かい関わりの中で遊ぶことは、子どもの成長発達を促します。今回は乳児期(0~1歳まで)のおもちゃ選びについてお伝えします。

### <0~3カ月頃>

じっと見つめたり、音を聞いたりして遊びます。赤などの明るい色彩や優しい音の出るおもちゃがおすすめです。ガラガラ等を子どもの体の正面から30cmの距離まで近づけ、子どもが目で捉えたら、ゆっくりと振ったり、左右に動かしてみましょ。見ようとしたり力や目で物を追う力(追視)を育てます。子どもが自分の手をじっと見ていたら、おもちゃを持たせてみるのも良いです。

### <4~6カ月頃>

首が座り、追視できる範囲も広がることで、自分で探索するような動きが活発になります。興味のあるものをつかんだり、なめたりして得た体験が気づきとなり、意欲を育てます。感触の異なる素材(ザラザラ、ツルツル等)のおもちゃがおすすめです。衛生面や誤嚥などの事故予防に注意しましょう。

### <7~9カ月頃>

はいはいを促すため、好きなおもちゃを子どもの前に置き、動く意欲を高めましょ。はいはいに慣れてきたら、布団等で山を作って乗り越えるのも良いです。お座りができるようになると、体の正面で両手を自由に使えるため、紙を破る・物を引き出す・穴にボールを落とす・積み木を崩す等、手指を使えるおもちゃがおすすめです。

### <10カ月~1歳頃>

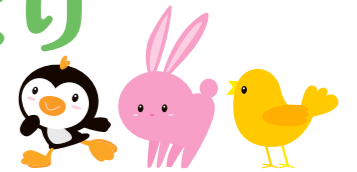
つかまり立ちをするようになったら、手押し車等でバランス感覚を養うのも良いです。向かい合ってボールを転がし合ったりすることで、手指のコントロールも学べます。ラッパ等吹くと音の出るおもちゃも□回りの筋肉を育てるのにおすすめです。つまみ等で「どうぞ」「ちょうだい」と物を介してやりとりをすることで、人との関わりも学んでいきます。

## 乳幼児健診・相談・歯みがき教室 ● 令和5年6月分 ● 場所=保健センター/料金=無料

健診・相談・教室名	実施日	受付時間	対象者	持ち物
4カ月児健康診査	6月27日(火)	個別でご案内します	令和5年2月生まれ	母子健康手帳 問診表
1歳6カ月児健康診査	6月 2日(金)	個別でご案内します	令和3年10月生まれ	アンケート すこやかファイル
	6月 9日(金)			
3歳児健康診査	6月16日(金)	個別でご案内します	令和2年6月生まれ	母子健康手帳 問診票・アンケート 早朝尿(容器を送付します) すこやかファイル
	6月23日(金)			
乳幼児相談	6月 5日(月)	9:00~11:00受付	乳幼児相談希望者 ※要予約(3日前まで)	母子健康手帳
6カ月児教室	6月 6日(火)	9:30~9:40受付	令和4年12月生まれ	母子健康手帳 すこやかファイル
8カ月児教室	6月 6日(火)	13:15~13:25受付	令和4年10月生まれ	
10カ月児教室	6月30日(金)	個別でご案内します	令和4年8月生まれ	母子健康手帳・アンケート すこやかファイル
1歳児すくすく教室	6月15日(木)	9:30~9:40受付	令和4年6月生まれ	母子健康手帳 すこやかファイル
1歳6カ月児はみがき教室	6月19日(月)	個別で案内します	令和3年12月生まれ	母子健康手帳 歯科カード
2歳児歯みがき教室	6月26日(月)	個別でご案内します	令和3年6月生まれ	母子健康手帳 すこやかファイル
2歳6カ月児歯みがき教室	6月22日(木)		令和2年12月生まれ	

\*2歳未満のお子さんは感染予防のため、バスタオル等お子さんの敷物をご持参ください。 ◎問合せ 健康づくり課 ☎ 68-9786

# 子育て支援センターだより



## 6月の予定

		おんぶにだっこ (稲津小となり) ☎ 66-1064		愛モア (みどり幼稚園内) ☎ 66-1325		ハグハグ (桔梗幼稚園内) ☎ 67-1136		スマイル (竜吟幼稚園内) ☎ 63-2060	
		午前	午後	午前	午後	午前	午後	午前	午後
1	木	☆		ぺんぎん		うさぎ	♡	ひよこ	♡
2	金	うさぎ	♡	ねんね・プレママ	♡	幼児安全法講習会		ママ&キッズ広場	
3	土	☆		どう広場 幼児安全法講習会		☆		☆	
4	日								
5	月	☆	♡	☆	♡	新ママのつどい	♡	☆	♡
6	火	ぺんぎん	♡	うさぎ	♡	ひよこ	♡	☆	
7	水	ひよこ		☆	♡	ぺんぎん	♡	うさぎ	♡
8	木	幼児安全法講習会		ぺんぎん		うさぎ	♡	ねんね・プレママ	♡
9	金	うさぎ親子	♡	ひよこ親子	♡	☆		ぺんぎん	
10	土	☆		☆		☆		☆	
11	日								
12	月	☆	♡	☆	♡	☆	♡	☆	♡
13	火	ぺんぎん親子	♡	うさぎ	♡	ひよこ	♡	幼児安全法講習会	
14	水	ひよこ		☆	♡	ぺんぎん	♡	うさぎ	♡
15	木	☆		ぺんぎん		うさぎ	♡	ひよこ	♡
16	金	うさぎ	♡	ひよこ	♡	☆		ぺんぎん	
17	土	☆		閉所		閉所		閉所	
18	日								
19	月	☆	♡	☆	♡	☆	♡	☆	♡
20	火	ぺんぎん	♡	うさぎ	♡	ねんね・プレママ	♡	☆	
21	水	ひよこ		デビューの日	♡	ぺんぎん	♡	うさぎ	♡
22	木	☆		ぺんぎん		うさぎ親子	♡	ひよこ親子	♡
23	金	うさぎ	♡	ひよこ	♡	☆		ぺんぎん	
24	土	☆		☆		☆		☆	
25	日								
26	月	☆	♡	☆	♡	☆	♡	☆	♡
27	火	ぺんぎん	♡	うさぎ	♡	ひよこ	♡	☆	
28	水	ねんね・プレママ		☆	♡	ぺんぎん親子	♡	うさぎ	♡
29	木	☆		ぺんぎん		うさぎ	♡	ひよこ	♡
30	金	うさぎ	♡	ひよこ	♡	☆		ぺんぎん	

### 「ママ&キッズ広場」のお誘い 要予約

~子育て支援センターが地域に出向きます~  
同じ地域で子育てをしているママや民生委員・児童委員さん、主任児童委員さんと一緒にお子さんを遊ばせながらおしゃべりをしたり、お子さんと触れ合い遊びをしたりして楽しいひとときを過ごしましょう!

日にち	会場	地区
6月 2日(金)	竜吟幼稚園	釜戸町・大湫町

- ◆時間 10時~11時30分 ◆対象 対象地区にお住まいの0歳~就園前の親子
- ◆申込 5月8日(月)9時30分から全支援センターにて予約受付開始(電話も可)
- ◆持ち物 飲み物、必要な方はバスタオルなどの敷物、おむつ

次回開催は一色幼稚園、陶幼稚園、稲津幼稚園、みどり幼稚園です。10月に開催予定です。楽しみにお待ちください。

### 赤十字幼児安全法講習会 要予約

突然の事態に対応できるように、専門講師から救急法を学びましょ。

	会場	日にち	定員組数
◆時間	ハグハグ	6月 2日(金)	8組
◆対象	おんぶにだっこ	6月 8日(木)	12組
◆申込	スマイル	6月 13日(火)	5組

9時30分から参加する支援センターにて予約受付開始(電話も可)

\*午前中は電話が繋がりにくい時があります\*

### ▷表の見方

区分	親子で遊ぶ時間
午前	9:30~12:00
午後(♡)	14:30~16:00 [愛モア]、[ハグハグ]
	13:00~16:00 [おんぶにだっこ] [スマイル]

開所時間 月曜日~金曜日 8:30~17:00  
土曜日 8:30~12:00

区分	年齢の目安
☆	0歳~就学前まで
♡	令和2年4月2日以降生まれ
うさぎ	令和2年4月2日~令和3年4月1日生まれ
ぺんぎん	令和3年4月2日~令和4年4月1日生まれ
ひよこ	令和4年4月2日以降生まれ
ねんね	生後7か月頃まで

- 親子...10時~(要予約)  
年齢に合わせた親子遊びをします。
- デビューの日「愛モア」(予約不要)  
都合の良い時間に、ぜひお出かけください!  
◆対象 初めて子育て支援センターを利用される未就園のお子さんと保護者  
◆日時 6月21日(水) 9時30分~11時30分
- 新ママのつどい「ハグハグ」(予約不要)  
都合の良い時間に、ぜひお出かけください!  
◆対象 第一子が2~3か月のころの赤ちゃん  
と保護者  
◆日時 6月5日(月) 9時30分~11時30分

\*プレママデー(予約不要。母子手帳持参)  
初めて出産される方。不安なことや赤ちゃんを迎える準備について、先輩ママとお話ししませんか?各センターの「ひよこ」「ねんね」の日の10時から設けています。ぜひお越しください。

### どう広場in愛モア 要予約

- 赤十字幼児安全法講習会
- ◆日時 6月3日(土) 10時~11時30分
  - ◆場所 愛モア(みどり幼稚園内)
  - ◆対象 0歳~就園前の子と親 ◆定員 15組
  - ◆持ち物 帽子・飲み物・タオル
  - ◆申込 5月8日(月) 9時30分~  
「愛モア」にて予約受付開始(電話も可) ☎ 66-1325

### 「わくわく子育て広場」 要予約

- ~親子で楽しめる運動遊び~ のお誘い
- ◆日時 6月17日(土) 9時~12時
  - ◆場所 瑞浪市民体育館
  - ◆対象 0歳~就園前の子と親 ◆定員 80組
  - ◆第一部:9時30分~10時30分 第二部:11時~12時
  - \*両部とも、0~2歳児/3~5歳児の2グループに分かれて行います。都合の良い時間帯をお申し込みください。
  - ◆持ち物 帽子・飲み物・タオル
  - ◆申込 5月15日(月)9時30分~  
全支援センターにて予約受付開始

## 第44回主張大会 「一般の部」参加者募集!

第44回瑞浪市主張大会の参加者(一般の部)を募集しています。  
市民の皆さんに、地域への思いや社会問題への提案を語りませんか?

- ◆日時 6月18日(日) 13時30分開演 ◆会場 総合文化センター 文化ホール
- ◆発表内容 ①社会や世界に向けての意見、希望や提案  
②地域との関わり、青少年や社会のできごと など
- ◆募集対象 市内在住、在学または在勤の方(小学生・中学生・高校生は除く)
- ◆発表時間 5分(400字詰原稿4枚)程度
- ◆申込 6月1日(木)まで  
まずは総合文化センターまでお気軽にお問い合わせください。



## ご存知ですか? 瑞浪市社会教育委員

学校教育や社会教育の関係者、学識経験者の中から関係団体や関係機関の推薦を得た者および家庭教育の向上に資する者等が、教育委員会から委嘱を受け、社会教育(地域社会で行われる青少年や成人を対象とした教育)を充実させるために、さまざまな研究活動等を行っています。

以下の内容、委員で活動を行っています。活動や会議の成果は市ホームページに公開しますので、ぜひご覧ください。

- ◆職務 社会教育法に基づき教育委員会に助言するための計画立案・諮問への答申・研究調査
- ◆これまでの活動 地域と学校の連携・協働のあり方について、駅北複合施設のあり方について 等
- ◆委員 有賀 秀雄・小栗 正敏・加藤 一哉・湯原 定雄・渡邊 啓介・松浦 大哲  
(計11名) 岩島 留美子・安藤 裕子・伊藤 孝一・浅沼 克郎・有賀 雅美

## 令和6年瑞浪市二十歳の祝典実行委員 募集!

二十歳の祝典実行委員は、その年度に二十歳を迎える各地区の同級生を代表し、自ら式典を作り上げる有志です。

20歳という節目の時、同じまちで育った仲間と力を合わせ、晴れの舞台に立ち、成功へと導く…。そこには、かけがえの無い経験や感動が溢れています。一生に一度の機会に、ぜひご参加ください!



- ◆募集人数 20人程度(平成15年4月2日~平成16年4月1日生まれ)
- ◆活動日 9月ごろから全15回程度開催予定(19時~20時30分)
- ◆申込 7月30日(日)までに、総合文化センターへお申込みください。

♪令和5年瑞浪市二十歳の祝典実行委員(先輩)からのメッセージ  
・人生で一度しかない晴れ舞台なので、しっかり取り組んで本番はぜひ楽しんでください。  
・最初は緊張しましたが、同じ実行委員会の子たちと仲良くなれて楽しい!! って思えました。  
・普通ではできないような経験ができた、実行委員同士で仲良くなれたり、楽しさややりがいがあります。  
・人前に立つことがとても苦手でしたが、たくさんの仲間が支えてくれるので安心して楽しんでください。

## 中央公民館自主グループ

### ヨガサークルさくらんぼからのお知らせ

おためし3回コースを開催します。呼吸にあわせて簡単な動きやポーズを練習します。心をホッと呼吸と意識を使うことで心身が楽になります。膝・肩・腰痛有りでも大丈夫。高齢の方も楽しめます。会員も募集中です。

- ◆日時 6月7日・14日・21日 全て水曜日 10時~11時30分
- ◆場所 総合文化センター 1階和室
- ◆講師 度会さゆり先生
- ◆受講料 1,500円(全3回)部分参加可
- ◆持ち物 ヨガマット、タオル、飲み物、動きやすい服装でお越しください。
- ◆申込 水野弘子 ☎ 080-1601-7099



## 地区公民館講座案内

\*受講希望の方は、各公民館へお申し込みください。

稲津公民館 ☎ 68-3201

### みんなで楽しくバランスボール

バランスボールを使って楽しく体を動かします。音楽に合わせて色々な動きもしますので、体力づくりだけでなく脳トレにもなります。

- ◆日時 5月24日、6月14日・28日、7月12日・26日、8月9日、9月13日・27日、10月11日  
11月8日 全10回 水曜日 10時30分~11時30分
- ◆場所 稲津公民館 多目的ホール
- ◆対象 一般 ◆定員 10名
- ◆受講料 1,000円(1回目受講時にお支払いください)
- ◆持ち物 ボール(お持ちの方)、ヨガマット、タオル、水分補給用の飲み物
- ◆締切 5月19日(金)

\*ボールをお持ちでない方は、1回200円でレンタルできます。



釜戸公民館 ☎ 63-2005

### 窯焼きピザとクラフトビールを楽しもう

ピザを手作りして窯で焼き、釜戸町で醸造されたクラフトビールと一緒に味わいます。

- ◆日時 5月20日(土) 10時~
- ◆場所 釜戸公民館 調理実習室
- \*ピザを焼いた後はカマドブリュワリーへ移動
- ◆材料費 1,800円(ビール3種類試飲代含む)
- ◆持ち物 エプロン・三角巾・マスク着用
- ◆定員 10名
- ◆締切 5月13日(土)
- \*飲酒運転および未成年者の飲酒は固く禁じられています。

### 大人の歴史学習&ウォーク(中山道)

大湫から深萱立場まで史跡をめぐりながら歩きます。

- ◆日にち 5月28日(日)
- ◆集合 8時30分釜戸公民館集合  
乗り合わせで大湫へ
- ◆ガイド かたりべの会
- ◆行程 大湫一寺坂一巡礼水の坂一権現坂一茶屋坂一深萱立場一武並駅 約6km
- \*武並駅から電車で釜戸駅まで移動し、公民館へ戻ります。
- ◆参加費 無料(電車代は各自負担)
- ◆持ち物 飲料・弁当 ◆定員 15名
- ◆締切 5月20日(土)
- \*雨天中止(中止の場合:前日に連絡します)

\*掲載されている事業は、新型コロナウイルス感染症対策を講じた上で開催します。

\*天候等の影響により、延期または中止となる場合があります。





3/5  
(日)

## 瑞浪市をバズらせよう PR動画試写会

総合文化センターにて、シティプロモーション動画の試写会を開催しました。

動画出演者やワークショップ参加者など約100人が参加し、本編映像のほか、出演者のビデオメッセージなども上映しました。

参加した高校生は「制作に携わり、瑞浪をもっと好きになった。この動画で、瑞浪を多くの人に知ってほしい。」と話しました。



市内の高校生や市職員約50人がエキストラで出演しています

3/11  
(土)

## 瑞浪駅・釜戸駅開業 120周年記念式典

瑞浪駅の開業120周年記念式典が瑞浪駅前で、釜戸駅の開業120周年記念式典が釜戸駅前で開催されました。

水野市長は「駅が誘致できた当時はまだ市ではなく瑞浪村で、当時の近藤村長は自らの土地も提供し、駅を誘致してくださいました。近藤村長に負けないように、駅前再開発などを行い、これからも発展していけるような市にしていきたい。」と話しました。



地域の皆さんに愛されて120周年

3/13  
(月)

## 夏の訪れを告げる光 ホタルの里、明世町

明世地区まちづくり推進協議会が、ホタルの専用水路「あきよホタルの里・福」にて、ゲンジボタルの幼虫放流会を開催しました。

放流会では、水野市長や伊藤教育長、明世小学校5年生19人が参加し、幼虫約500匹と餌のカワニナ約5キロを放流しました。

参加した児童は「ホタルを見るのが楽しみ」「ホタルについて知らなかったことが分かって良かった」と話しました。



6月20日ごろがホタルの見頃のピークになる見込みです

3/21  
(火)

## 日頃の成果を披露！ 美濃歌舞伎伝承教室成果発表会

ミュージアム中仙道にて、美濃歌舞伎伝承教室成果発表会が開催されました。

受講生10人が参加し、年長児から高校1年生の受講者が「ふきよせ」「お染久松」などの演目で日本舞踊を披露しました。大人の受講生は、細三味線や太三味線で浄瑠璃の演目を演奏しました。

美濃歌舞伎伝承教室は、地歌舞伎の保存、継承に努める美濃歌舞伎保存会が主催しています。



9月に行われる公演に向けて引き続き稽古を頑張ります



瑞浪市の人口=35,928人(15,536世帯) \*4月1日現在

SNSでも  
情報発信しています



YouTube



Twitter



Instagram

\*QRコードは株式会社デンソーウェブの登録商標です。

FSC

適切に管理されたFSC®  
認証林からの原材料および再生資源から作られています。

