

# Mizunami 12

広報みずなみ | MIZUNAMI CITY PUBLIC RELATIONS MAGAZINE

2022 DECEMBER  
No.1515

いざ、舞らん!



バサカーニバル2022  
12月18日(日)  
瑞浪駅前にて開催

#バサカニ2022  
#3年分の思いを胸に

\*新型コロナウイルス感染症の影響により中止または変更の場合があります。  
(写真:11月13日 プレ・バサカーニバルinイオンモール土岐)



人権週間  
12月4日(日)  
～10日(土)

# 「誰か」のこと 「虐待 いじめ 差別のない社会へ」

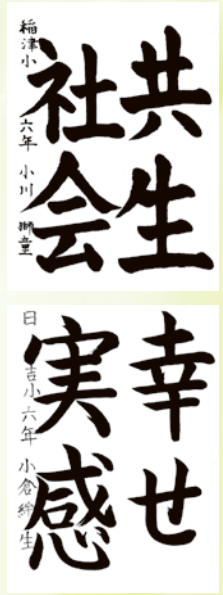
昭和23年(1948年)に国際連合で世界人権宣言が採択され、74年を迎えます。12月4日から世界人権宣言が採択された12月10日の「人権デー」までの一週間は「人権週間」です。皆さんもこの機会に、身近なことから人権について考えてみませんか。

## 第42回瑞浪市人権書道展

◆期間 12月2日(金)16時～15日(木)21時\*月曜日を除く  
◆場所 総合文化センター エントランスホール  
入賞者(敬称略)  
◎市長賞(金賞)  
〔一部〕長谷川友里(陶小6年)  
〔二部〕祇園 愛香(瑞浪北中2年)  
〔三部〕渡邊 花音(中京高3年)



◎岐阜地方務局長賞  
〔一部〕小川 獅童(稲津小6年)  
小倉 絆生(日吉小6年)  
〔二部〕奥原 悠行(瑞浪中3年)  
水野 実優(麗澤瑞浪中1年)  
〔三部〕倉智ゆうな(瑞浪高1年)  
羽柴安里紗(麗澤瑞浪高1年)



◎岐阜地方務局多治見支局賞  
〔一部〕小木曾寧音(瑞浪小6年)  
中根 汐惟(土岐小6年)  
〔二部〕増田 岳(瑞浪中2年)  
今井 紗矢(瑞浪南中3年)  
〔三部〕成瀬 洋子(一般)



伊藤 幸代(一般)  
◎多治見人権擁護委員協議会長賞  
〔一部〕青木 優花(日吉小4年)  
杉山慎太郎(釜戸小3年)  
〔二部〕工藤 青瑚(瑞浪中2年)  
足立 莉子(瑞浪北中3年)  
〔三部〕安江 史織(恵那高1年)  
池戸 彩華(一般)

◆期間 12月16日(金)～23日(金)17時\*月曜日を除く  
◆場所 総合文化センター エントランスホール  
入賞者(敬称略)  
◎最優秀賞 多治見人権擁護委員協議会長賞  
小川 夢湊(稲津小3年)  
◎優秀賞  
小島 愛莉(瑞浪小5年) 後藤 歩斗(土岐小6年)  
◎入選  
古本 仁湖(瑞浪小6年) 佐々木望結(瑞浪小4年)  
永井 優香(瑞浪小4年) 勝股 柚香(土岐小6年)  
齋場ひろは(土岐小6年) 新山 愛佳(土岐小4年)  
日比野心夏(土岐小3年) 水野 晃大(土岐小3年)  
小川 獅童(稲津小6年) 加藤 衣織(稲津小5年)  
小木曾奏音(稲津小5年) 横山 翔明(世小6年)  
溝口 瑛大(明世小5年) 成瀬 和輝(明世小5年)  
矢津田来美(明世小4年) 小倉 絆生(日吉小6年)

◎問合せ 生活安全課 ☎68-9748  
岐阜地方務局多治見支局 ☎22-1002

## 考えよう人権のこと

### 同和問題の解消のために

同和問題(部落差別)とは、日本社会の歴史的発展の過程で形づくられた身分階層構造に基づく差別により、日本国民の一部の人々が、日常生活の上で不当な差別や不利益を受けるといふ、わが国固有の重大な人権問題です。その解消のため、平成28(2016)年12月16日には、「部落差別の解消の推進に関する法律」が施行されました。この法律は、部落差別は許されないものであるとの認識の下、部落差別の解消を推進し、部落差別のない社会を実現することを目的としています。

しかし今なお、特定地域の出身者であることや、そこに住んでいるという理由だけで、結婚や就職等において不公平に扱われる差別行為が発生しています。また、インターネット上で、差別を助長するような内容の書き込みがされる事案も発生しており、こうした情報は、一度拡散してしまうと完全に削除されることが難しいことも含め、大きな問題となっています。差別や偏見に基づく行為は、他人の人格や尊厳を著しく傷つけるものであり、決して許されるものではありません。同和問題を正しく理解し、一人ひとりの人権が尊重される社会の実現を目指しましょう。



## 戸籍・住民票「本人通知制度」のご案内

「本人通知制度」は、本籍の記載のある住民票の写しや戸籍謄抄本等を本人の代理人や第三者に交付したときに、その交付した事実を、事前に登録した方に郵送により通知する制度です。住民票の写しなどの不正な請求や取得による個人情報の不正利用の防止を目的としています。



■利用方法  
本人通知制度には事前登録が必要です。登録を希望される方は個人番号カード(マイナンバーカード)や運転免許証など本人確認ができるものを持参のうえ、市民課で手続きしてください。登録は無料です。

■登録対象者  
・瑞浪市に住民登録している方(過去に住民登録していた方を含みます)  
・瑞浪市の戸籍に記載されている方(除かれた戸籍を含みます)

■登録期間  
・登録期間は無期限です。  
・住所、氏名等、最初に届けた内容に変更が生じたとき、あるいは登録を廃止するときは、別途、届け出が必要です。

人権相談ダイヤル ☎0570-0003-1110 (無料、秘密厳守)

人権こまりごと相談 毎月第3木曜日 13時30分～16時 (市役所1階 市民相談室)

◎問合せ 生活安全課 ☎68-9748

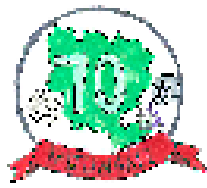


## 瑞浪市制70周年記念ロゴマークの原案が決定しました!

瑞浪市は令和6年4月1日に市制施行70周年を迎えます。市民の皆さんと一体となり70周年を盛り上げるため、市内小・中学校に通う児童・生徒の皆さんよりロゴマークを募集したところ、217点の応募があり、下記の作品を原案とすることを決定しました。ご応募いただいた皆さん、ありがとうございました。

今後、この原案をもとに正式なロゴマークを決定し、市制70周年に向けて、市の刊行物やイベントなどで利用し、気運の醸成に活用していきます。

◎問合せ 企画政策課 ☎68-9740



瑞浪北中学校1年  
瀧川紗季さん(土岐町)  
化石、山、川をイメージ

## あなたの意見をお聞かせください

## パブリックコメントを募集します

受付期間 12月9日(金)～令和5年1月10日(火)

**名 称** 瑞浪市情報通信技術を活用した行政の推進に関する条例(案) 行政手続のデジタル化を推進し、市民の利便性の向上や行政運営の効率化・省力化を図るため、必要な事項を定めます。

**名 称** 瑞浪市死者に関する情報の開示に関する条例(案) 令和5年4月の個人情報保護法改正以降も、死者の情報に関して相続人等が開示請求等を行えるよう、条例で必要な事項を定めます。これらの条例(案)に対する皆さんのご意見を募集します。

\*関係資料は、市役所総務課窓口、各コミュニティセンター、市ホームページでご覧いただけます。

\*ご意見は、メール、FAX、郵送などで提出してください。

◎問合せ 総務課 ☎68-9726

## 瑞浪市子育て世帯負担軽減給付金(県事業)・瑞浪市子育て世帯生活応援金を支給します。

コロナ禍において燃料価格等の高騰により生活に影響を受けている子育て世帯に対し、県と市からそれぞれ、給付金、応援金を支給します。

### ◆対象者

令和4年10月31日の時点で令和4年11月分の児童手当の受給者(特例給付の受給者を除く。)および児童手当の支給対象となる所得以下で高校生等までの児童を扶養する世帯

◆支給額 1世帯3万円(県給付金1万5千円・市応援金1万5千円)

### ◆支給方法

・児童手当受給者(公務員以外)  
申請は必要ありません。12月中旬までに児童手当支給口座に振り込みます。

・高校生等の世帯や公務員の児童手当受給者

申請が必要です。申請書を同封した案内が届きます。申請受付後審査の上、指定された口座に振り込みます。

◆申請期限 令和5年1月31日(火)

## 申請はお済みですか?

## 「低所得の子育て世帯に対する子育て世帯生活支援特別給付金」

対象となる「ひとり親世帯」には6月に、「それ以外の世帯」には7月に、案内を送っています。(すでに支給済の方を除きます。)ご案内が届かない方も、新型コロナウイルス感染症の影響により、急に収入が減った場合は給付金が受けられることがあります。申請期限は令和5年2月28日です。詳しくは子育て支援課にお問い合わせください。

◎問合せ 子育て支援課 ☎68-2115

## 年末の踊り納め

## バサラカーニバル2022

3年ぶり、23回目の開催となる瑞浪バサラカーニバル。全国から約6000人の踊り子に参加し、熱い踊りで瑞浪から全国に元気を発信します。

その他にも、キッチンカー、商店街のおかみさん会を中心とした地元特産品を提供する「おかみさん横丁」も開催します。17日(土)17時から前夜祭も!



◆日時 12月18日(日) 9時30分～16時30分

◆場所 JR瑞浪駅前(駅前広場、市道公園線、市営浪花駐車場、ときわ第2駐車場他)

\*当日は、7時から18時まで瑞浪駅前ロータリー・県道瑞浪停車場線(髪風船・スクールIE瑞浪校)・市道公園通線(駅前・竜門信号間)が通行止めになります。

\*バス乗り場は駅北ロータリー、タクシー乗り場は駅前ロータリー西側(天下前)に移動します。

\*市営浪花駐車場は、踊り会場のため駐車できません。

\*新型コロナウイルス感染症の影響により中止または変更の場合があります。

◎問合せ 瑞浪バサラカーニバル実行委員会事務局  
(瑞浪市商店街連合会) ☎070-1496-2568

## 住民税非課税世帯等に対し、電気・ガス・食料等価格高騰緊急支援給付金等を支給します

電力・ガス・食料品等の価格高騰による負担増を踏まえ、特に家計への影響が大きい低所得世帯(住民税非課税世帯等)に対して一世帯当たり6万円(国5万円、市1万円)を給付します。

◆支給対象世帯 \*①②の重複受給はできません。

①令和4年度分の住民税均等割が非課税である世帯

令和4年9月30日時点で瑞浪市に住民登録があり、かつ世帯全員の令和4年度分の住民税均等割が非課税である世帯

\*一人暮らしの学生や世帯全員が、住民税を課税されている方の扶養となつている世帯は支給対象ではありません。

②令和4年1月以降の家計急変世帯

①に該当しない世帯で、予期せず令和4年1月から12月までの家計が急変し、同一の世帯に属する者全員が、①の世帯と同様の事情があると認められる世帯(申請により市が給付決定)

### ◆支給額

一世帯当たり6万円(一世帯一回限り)

### ◆支給の手続方法

①令和4年度分の住民税均等割が非課税である世帯  
支給対象となる可能性がある世帯には、市から確認書を発送しています。必要事項を記入し、同封の返信用封筒にてご返送ください。

②令和4年1月以降の家計急変世帯

現在申請を受け付けています。該当の有無について相談がある世帯は、お早めにご連絡ください。

### ◆申請期限

令和5年1月31日(火)まで(当日消印有効)

◎問合せ 社会福祉課 給付金担当 ☎56-0081



# 年末年始の業務のお知らせ

市役所の一般業務は12月29日(木)から1月3日(火)までは休業となり、その他の業務については左記のとおりとなります。  
 なお、市役所休業期間中の問合せは、宿・日直窓口 ☎68-2111(代表)までお願いします。

## ◆戸籍の届出(出生・死亡など)

休みの間は、市役所宿・日直で受け付けています。

◎問合せ 市民課 ☎68-9784

## ◆住民票の発行

12月28日(水) 17時15分までに電話予約をすれば、休み期間中に市役所日直(8時30分~17時15分)で受け取ることができます。  
 なお、その他の証明・発行は行いません。

◎問合せ 市民課 ☎68-9784

## ◆可燃ごみの収集

【年末】 12月29日(木) 月・木地区を収集  
 12月30日(金) 火・金地区を収集  
 【年始】 1月5日(木) 月・木地区から収集

◎問合せ クリーンセンター ☎68-6010

## ◆家庭ごみの持ち込み

家庭ごみの種類	持ち込み場所	持ち込み期間
可燃ごみ	クリーンセンター(日吉町)	12/30(金) 16時まで 1/4(水) 8時30分より
不燃ごみ	不燃物最終処分場(稲津町小里)	12/29(木) 16時まで 1/4(水) 8時30分より
資源ごみ	リサイクルステーション(グリーンセンター構内)	いつでも持ち込みできます。

◎問合せ クリーンセンター ☎68-6010

## ◆し尿くみ取り作業・受付

・年末の作業は12月29日(木)まで行いますが、混雑が予想されるため年末収集を希望される方は12月23日(金)までにお申し込みください。  
 ・年始の作業は1月4日(水)より行います。

◎問合せ (有) 中部環境 ☎67-0385

## ◆水道・下水道の緊急修繕

宅内の漏水、排水管のつまりなどは、最寄りの指定工事に修理を依頼してください。また、道路上の漏水などを見つけた場合は、市役所の宿・日直(☎68-2111)へご連絡ください。

## ◆年末年始の歯科休日在宅当番医診療

診療時間 9時~15時 \*当日電話予約が必要です。

救急医療情報センター(☎68-3799)でお知らせいたします。

## ◆年末年始の急病

休日および診療時間外に急病になられた場合は、土岐医師会ホームページまたは、救急医療情報センター(☎68-3799)で休日診療・夜間在宅当番医をお知らせいたします。事前にお問い合わせの上、受診してください。

## 公共施設の年末年始のお休み

瑞浪市役所	12月29日(木)~1月3日(火)
ハートピア	12月28日(水)~1月4日(水)
総合文化センター	12月28日(水)~1月4日(水)
陶磁資料館	
化石博物館	
市之瀬記念美術館	
市民体育館	
自然ふれあい館	12月26日(月)~1月4日(水)
市民図書館	
サイエンスワールド	12月28日(水)~1月3日(火)
地域交流センター「ときわ」	12月29日(木)~1月3日(火)
斎場	12月31日(土)~1月1日(日)

## ↳新型コロナウイルスに関する情報

発熱などの症状がある場合の休日夜間の相談窓口は、岐阜県感染症対策推進課へ ☎058-272-8860(24時間対応)

## ◆子供の夜間・休日緊急相談

15歳未満のお子さんの受診の目途など緊急対応の相談は、岐阜県小児救急電話相談へ ☎058-240-4199または携帯電話・プッシュ回線から #8000

相談時間 月曜日~金曜日 18時~翌朝8時  
 土、日・祝・年末年始 8時~翌朝8時

# 税務課(固定資産税係)からのお知らせ

## 土地・家屋の利用状況に変更があった方へ

令和4年中に左記の項目に該当する変更をされた方もしくは変更を予定されている方は、**令和5年1月10日(火)までに**税務課固定資産税係へ届出をお願いします。

- ①家屋(住宅、工場、車庫、倉庫などの建物)を取り壊した
- ②家屋を増築した
- ③用途を変更した(例…店舗を住宅に改装した、工場を店舗に改装した)

なお、店舗や工場を住宅に改装した場合など、用途を事業用から居住用に変更すると、家屋のある土地が「住宅用地に対する課税標準の特例」の対象となり、固定資産税・都市計画税が軽減される場合があります。

\*令和5年1月4日以降に①、②の届け出をされる場合には、令和4年中に取り壊しや増築を行ったことが確認できる書類が必要となります。

## 未登記家屋の所有者を変更された方へ

未登記家屋(法務局に登録されていない家屋)の所有者を変更された方は、税務課固定資産税係へ届け出をお願いします。なお、未登記家屋の所有者の変更日は、市が届け出を受理した日となります。賦課期日が毎年1月1日であるため、届け出を受理した日の翌年4月から始まる年度より新所有者に課税されます。

- ・令和4年中に届け出を受理↓令和5年度から新所有者に課税
- ・令和5年1月4日以降に届け出を受理↓令和5年度は前所有者に課税、令和6年度以降から新所有者に課税

## 瑞浪市で事業を営まれている方へ

\*届け出の際には、印鑑(実印)の他に遺産分割協議書や契約書等の添付書類が必要となります。  
 \*不動産登記法により建物表題登記をする必要がありますので、別途岐阜県地方税務局多治見支局にてお手続きください。

土地および家屋以外の事業の用に供することができる資産を「償却資産」といい、固定資産税の課税対象となります。令和5年1月1日現在、瑞浪市で事業をされている場合は、償却資産(固定資産税)の申告が必要となります。12月中旬に送付する償却資産申告書に同封する申告の手引をご覧の上、期限までに申告していただきますようお願いいたします。なお、一定の条件(免税点未満等)の方には、申告書に代わるはがきを送付させていただきますのでご確認ください。

また、令和4年中に事業を開始された方、令和4年以前より事業を営んでいるが申告をされていない方は、お手数ですが、左記へお問い合わせください。

## ◆提出書類 償却資産申告書、種類別明細書

\*廃業された方についても提出の必要があります。

## ◆提出期限 令和5年1月31日(火)

\*申告をしなかった場合や虚偽の申告をした場合には、過料や罰金が科される場合があります。

## ◆提出先 〒509-6195 瑞浪市上平町1丁目1番地

瑞浪市役所 税務課 固定資産税(郵送での申告も受け付けています。)

◎問合せ 税務課 ☎68-9755



令和5年度

# 瑞浪市夢づくり市民活動補助金事業を募集します

市は、市民と行政の協働のまちづくりの伸展と市民活動の一層の活性化を図るため、広く公益的な活動を行う市民活動団体に対し、予算の範囲内で補助金を交付しています。令和5年度の活動について、補助制度の活用を希望される団体は条件等を確認の上、申請してください。

## 対象となる団体

- ・社会的公共性を持つ活動を行う団体であること
- ・市内に主な活動場所があり、5名以上で構成されていること
- ・政治・宗教・営利活動を団体の主たる目的としていないこと
- ・団体、団体の代表者に市税の滞納がないこと



## 対象となる事業

- ・不特定多数の市民の利益増進が見込めること
- ・地域社会の活性化が見込めること
- ・瑞浪市夢づくり地域交付金等事業審査会にて適正と認められた事業であること



## 補助内容など

- ・補助対象となる経費の1/2以内（上限は50万円）を補助します。
- ・予算の範囲内での交付となるため、各団体の申請額の合計が予算額を上回った場合、減額されることがあります。

## 対象となる経費

- ・報償費（講師謝礼など）
- ・消耗品費（材料費など）
- ・印刷費（コピー代など）
- ・使用料、賃借料（会場使用料など）
- ・委託料（業務委託料）
- ・保険料（行事、障害等保険料）

## 対象とならない経費

- ・団体の日常事務の運営にかかる経費
- ・団体構成員への支出
- ・事業従事者の飲食にかかる経費
- ・他の補助金等の補助対象となっている経費
- ・委託料の合計が総事業費の1/3を超える場合の委託料全額

## 申請方法など

- ・「夢づくり市民活動補助金交付申請書」に「実施計画書」を添えて、市役所市民協働課（西分庁舎）まで提出してください。
- ・申請にあたっては、「令和5年度版申請の手引き」を参照してください。
- ・申請書や手引きは、市民協働課にてお渡します（市ホームページからもダウンロードできます）。
- ・申請書の提出後、審査会（3月開催予定）に出席していただきます。

**申請期間は、令和5年1月31日(火)までです。**

◎問合せ 市民協働課 ☎68-9756

令和5年2月5日(日)は

# 瑞浪市議会議員選挙の投票日です

## 立候補予定者説明会のお知らせ

市議会議員選挙に伴う立候補予定者説明会を次のとおり開催します。

- ◆日時 令和5年1月6日(金) 13時30分～
- ◆会場 瑞浪市保健センター 3階大会議室
- ◆出席者は1陣営につき3人までとします。また、出席者の車両は総合文化センター駐車場に駐車してください。

## 期日前投票所の投票立会人を募集します

### ◆募集対象(すべてに当てはまる方)

選挙権を有する市内在住者で選挙に関心のある方

### ◆従事内容など

- ①時間 8時15分～20時(休憩あり、外出はできません)
  - ②期間 令和5年1月30日(月)～2月4日(土)のうち1日
  - ③内容 期日前投票所の投票手続き全般の立ち会い
  - ④場所 市役所西分庁舎1階会議室(予定)
  - ⑤報酬 9600円/日(源泉徴収あり)
- \*交通費および昼・夕の食事代は自己負担



- ◆応募方法 電話、FAXまたはメールにて、①住所②氏名③生年月日④性別⑤電話番号⑥連絡方法(手段、連絡がつく時間等)⑦所属する政党名(党员の方)をご連絡ください。
  - ◆応募締切 12月28日(水) 17時
  - ◆結果通知 1月中旬までに文書または電話にて連絡します
- 政治や選挙に関心を持ってもらうため、特に若い世代の方を募集しています。ぜひ、ご応募ください。

◎申込・問合せ 選挙管理委員会

☎68-9829 FAX 68-9865

✉senkyo@city.mizunami.lg.jp



## 創業支援セミナー

### 「みずなみ創業塾2023」を開催します

市では、いつか創業したい方など、「夢」をかなえるために頑張るみなさんに「夢」実現のヒント満載の創業支援セミナーを開催します。

- ◆日 時 第1回…令和5年2月11日(土)10時～18時  
第2回…令和5年2月18日(土)10時～17時

◆開催場所 瑞浪商工会議所 2階ホール

◆参加料 3000円(第2回のみ参加の方は無料)

◆申込 受講申込書に必要事項を記載の上、瑞浪商工会議所までご提出ください。

\*詳細は、市ホームページ、市役所、商工会議所、市内金融機関にあるチラシをご覧ください。

◎問合せ 瑞浪商工会議所 ☎67-2222



# 令和4年度上半期財政事情および令和3年度財産区会計決算状況

この公表は、一般会計、特別会計等の令和4年9月30日現在の収支状況について、市民の皆さんのご理解を深めていただくために行っているものです。また、決算認定を受けた令和3年度の財産区会計の決算状況も併せて報告します。

## ◆令和4年度 上半期予算執行状況(4月～9月)

会計区分	予算	収入	支出
一般会計	188億 185万円	87億9,700万円	70億1,203万円
特別会計 計	81億6,150万円	36億9,847万円	30億1,072万円
後期高齢者医療事業特別会計	6億1,840万円	3億 520万円	1億6,372万円
国民健康保険事業特別会計	38億8,290万円	15億4,462万円	14億3,059万円
介護保険事業特別会計	36億3,600万円	18億2,933万円	14億 588万円
駐車場事業特別会計	2,420万円	1,932万円	1,053万円
水道事業会計(企業会計)	収入 12億1,300万円 支出 16億 340万円	4億6,703万円	3億7,319万円
下水道事業会計(企業会計)	収入 17億5,240万円 支出 20億9,810万円	6億4,517万円	4億1,645万円
財産区会計 計	5,082万円	2,542万円	563万円
釜戸財産区会計	3,280万円	1,425万円	228万円
日吉財産区会計	690万円	283万円	154万円
大湫財産区会計	1,112万円	834万円	181万円

## ◆令和3年度 財産区会計決算状況

会計名	歳入決算額	歳出決算額	歳入歳出差引額
財産区会計 計	5,711万円	4,563万円	1,148万円
釜戸財産区会計	3,273万円	2,874万円	399万円
日吉財産区会計	706万円	504万円	202万円
大湫財産区会計	1,732万円	1,185万円	547万円

◎問合せ 総務課 ☎68-9726

## 瑞浪市コミュニティバス等の時刻表に掲載する有料広告を募集します

市では自主財源の確保と地域経済の活性化を目的として、瑞浪市コミュニティバス・デマンド交通「いこCar」運行時刻表に掲載する有料広告を募集します。事業所や飲食店PRにぜひご活用ください。

申込方法	令和5年1月31日(火) 17時までに申込書、広告案、申込者の業務内容等がわかるものを商工課へご提出ください。
掲載期間	令和5年4月1日から1年間
掲載料	10,000円/1枠
枠数	16枠
規格	縦4.0cm×横6.8cm



\*申込書および募集要領については、市ホームページからダウンロードできます。ご不明な点や詳細につきましては、商工課までお問い合わせください。

◎申込・問合せ 商工課 ☎68-9803

## 『運転免許証自主返納手続き』を臨時開設します

多治見警察署では、運転免許証自主返納の手続きに関する負担軽減を目的として、市役所内に「運転免許証自主返納出張窓口」を臨時開設します。運転免許証の自主返納をお考えの方は、ぜひこの機会に手続きをお願いします。また、返納後に商工課にて自主返納支援制度の申請ができます。(支援制度の詳細については市役所商工課までお問い合わせください。)

- ◆日時 12月19日(月) 10時～12時
- ◆場所 瑞浪市役所1階 市民相談室
- ◆対象 市内に居住する有効な運転免許証を保有している方で、次のいずれにも該当していない方
  - ①免許の有効期限が切れている方
  - ②免許の取り消し基準に該当している方
  - ③免許の停止などに該当している方
  - ④再試験の基準に該当している方
- ◆内容
  - 運転免許証の自主返納(取消申請)
  - 当日必要なもの：運転免許証
  - \*自主返納を希望されるご本人が来庁してください。
  - 運転経歴証明書の交付手続き



①県収入証紙1100円分 ②長型3号封筒と郵送代+簡易書留代(404円分の切手) ③申請用写真(縦3cm×横2.4cm、撮影後6か月以内、顔写真、無帽、正面、無背景)  
\*県収入証紙、封筒および切手は、市役所地下売店で購入できます。運転経歴証明書は、交付されるまで約1カ月かかります。  
◆申込 事前に生活安全課へ申し込みが必要となります(電話または窓口)。  
◆受付期間 12月1日(木)～12月14日(水)\*定員10名程度  
\*注意事項 返納後は、車の運転ができませんので帰りの交通手段にご注意ください。

◎申込・問合せ 生活安全課 ☎68-9895

## はちまるにいまる 8020表彰

～いただきます 人生100年 歯と共に～  
(令和4年度歯と口の健康週間標語)

今年度の8020(80歳以上で20本以上自分の歯が残っている方)表彰を受けられたのは、次の皆さんです。(敬称略)



山田町 植田 早苗	南小田町 有賀 時子	土岐町 加藤 明美	松ヶ瀬町 古野 稲生	陶町 畑 悦男
山田町 大曾根 英へ	南小田町 荻山 正一	土岐町 亀山 博明	稲津町 安藤 昭吉	陶町 保母 秀男
山田町 金原 英勝	南小田町 成瀬 昭子	土岐町 酒井 晴子	稲津町 伊藤 幸至	陶町 水野 三志雄
山田町 中川 辰子	寺河町 遠藤 政司	土岐町 林 登美子	稲津町 大島 靖敏	陶町 三宅 小江子
山田町 中川 登	寺河町 尾石 和正	土岐町 本荘 友三	稲津町 額 駿	釜戸町 足立 小江子
明賀台 安藤 陽子	寺河町 河合 仍美	土岐町 水野 伸三	稲津町 西尾 すみ江	釜戸町 市川 銃一
明賀台 河北 徳満	寺河町 後藤 貞子	土岐町 宮嶋 すま子	稲津町 水野 淳代	釜戸町 伊藤 美子
明賀台 工藤 延子	一色町 市川 かつ子	上平町 小木 曾俊之	稲津町 水野 淑子	釜戸町 岡地 諒
明賀台 伊藤 洋三	一色町 中島 雅子	益見町 安藤 法嗣	稲津町 和田 昭浩	釜戸町 小栗 一馬
下沖町 伊藤 盛	一色町 山下 征一郎	益見町 土屋 容子	稲津町 和田 秀子	釜戸町 中島 綾子
和合町 岩島 照子	上野町 渡邊 鈴子	益見町 日比野 ヨシ	陶町 大嶋 則道	釜戸町 中島 静子
西小田町 小林 弘徳	宮前町 青山 武弘	明世町 伊藤 佐喜子	陶町 景山 勝子	釜戸町 水野 隆尋
西小田町 曾我 弘徳	宮前町 工藤 慶子	明世町 伊藤 寿彦	陶町 加藤 富士夫	大湫町 大内 延男
西小田町 中野 まさ	宮前町 西尾 みね子	明世町 伊藤 文子	陶町 加藤 四子男	日吉町 青山 誠仁
西小田町 日比野 一昭	高月町 高村 勝子	明世町 佐々木 重和	陶町 小木 曾千佳子	日吉町 板橋 康寛
西小田町 福島 直美	高月町 永井 良子	明世町 山内 きみ代	陶町 小曾 敏文	日吉町 伊藤 三子
北小田町 柴田 美恵子	土岐町 小栗 求	松ヶ瀬町 安部 利美	陶町 後藤 ヒデコ	日吉町 額 恒子
北小田町 西尾 暑郎	土岐町 勝股 和枝	松ヶ瀬町 伊藤 幸枝	陶町 鈴木 久夫	日吉町 古田 稔

市民の皆さんも生涯、自分の歯を保ち、おいしいものを食べ続けられるよう、お口の健康に気を付けましょう。

◎問合せ 健康づくり課 ☎68-9785



シリーズ：障がいについて知ろう ～あなたとつくる共生社会～

### みんなで支え合い健やかに暮らせるまち

私たちが暮らす社会には、さまざまな人がいます。お互いのことを知り、多様性を認め合いながら、障がいの有無にかかわらず、誰もが地域とともに生き、ともに支え、ともに参画できる共生社会を目指します。

◎問合せ 社会福祉課 ☎68-2113

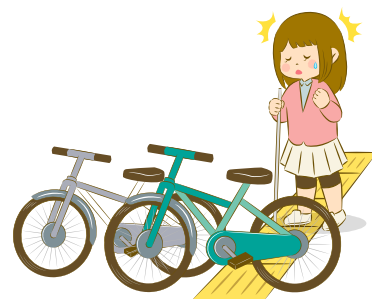


### ■ ご存じですか？ いろいろな「障がい」があります

<p><b>♥身体障がい</b> 身体上に障がいがあり、身体障害者福祉法で定める障がいの種類になります。</p> <ol style="list-style-type: none"> <li>① 視覚障害</li> <li>② 聴覚または平衡機能障害</li> <li>③ 音声機能、言語機能またはそしゃく機能障害</li> <li>④ 肢体不自由</li> <li>⑤ 心臓、じん臓または呼吸器の機能の障害</li> <li>⑥ ぼうこう、直腸または小腸の機能の障害</li> <li>⑦ ヒト免疫不全ウイルスによる免疫の機能の障害 (一定以上で永続することが要件とされています。)</li> </ol>	<p><b>♥知的障がい</b> 知能検査によって確かめられる知的機能の欠陥、適応機能の明らかな欠陥が、おおむね18歳までに生じると定義されています。</p>
<p><b>♥発達障がい</b> 自閉症やアスペルガー症候群、学習障がい、注意欠陥多動性障害等、その他これに類する脳機能障害で、その症状が通常低年齢で発現するものになります。</p>	<p><b>♥精神障がい</b> うつ病や統合失調症、てんかん等精神疾患によって、日常生活や社会生活に制限を加えることが必要となります。</p> <p><b>♥難病等</b> パーキンソン病や筋萎縮性側索硬化症(ALS)等、発病の機構が明らかでなく治療方法が確立していない希少な疾病で、長期の療養を必要になります。</p>

### ■ 日常生活の中で、思いやりのある行動をお願いします

視覚障がいのある人が、道を歩いている時、車や自転車がはみ出していたら…。



駐車する時に、道に車がはみ出していないか意識をして駐車をお願いします。目が不自由な人は、車に気がつかずにぶつかってしまい、大変危険です。

日常生活の中で、相手の身になって考え、思いやりのある行動をお願いします。

ヘルプマーク・ヘルプカードをご存じですか？



ヘルプマークは、外見からわからなくても援助や配慮が必要な人が、周囲の方に配慮を必要としていることを知らせることができるマークです。ヘルプマークを身につけた方を見かけ、困っている様子であれば声をかける等、思いやりのある行動をお願いします。

### ピアゴ瑞浪店・市役所ロビーで開催！

#### ◎展示と製品販売会◎

- ◆日時 12月7日(水) 9時～18時
- ◆場所 ピアゴ瑞浪店
- ◆内容 販売(パン、雑貨等) 展示(活動紹介)
- ◆参加団体 工房さくらんぼ ドリームプラザ どんぐり工房 ひだまり むすび瑞浪

#### ◎活動紹介展示会◎

- ◆日時 12月6日(火)～12日(月) (※土日除く)
- ◆場所 市役所ロビー
- ◆内容 展示
- ◆参加団体 工房さくらんぼ ドリームプラザ どんぐり工房 ひだまり むすび瑞浪

**障がい福祉サービス事業所等の活動紹介展示と製品販売会**

障がい福祉サービス事業所で、就労とはどういうことをしているのか、何を作っているのかなど、ご紹介させていただくための展示会および製品販売会を開催します。市役所ロビーでは活動紹介のみの展示を行い、今回初めて、ピアゴ瑞浪店で、製品の販売と展示を行います。皆さまのお越しをお待ちしております。

### ■ 手話通訳者を配置しています

聞こえない・聞こえにくいなどで支援が必要な方のために、市役所社会福祉課に手話通訳者を設置しています。また、手話通訳者の派遣も行っています。ご利用ください。

- ◆配置日 毎週月・木曜日 9時～12時(祝日を除く)
- ◆派遣の申込・問合せ ☎68-2113 FAX 68-0294



### ■ ご相談ください

身近な相談機関(障がい者相談員・民生委員・市役所社会福祉課・子育て支援課等)にご相談ください。

関係機関と連携・協働しながら対応策を考えていきます。

もしかして？

心配だなあ

**不当な差別的扱いをされた。見かけた。**

【障害者差別解消法】  
障がいを理由とする差別をなくすための法律です。行政機関や企業などを対象に、障がいを理由とした不当な差別的取扱いを禁止し、障がい者から何らかの配慮を求めるときは、障がい者には負担にならない範囲で、配慮を行うことが求められています。

**虐待かも？**

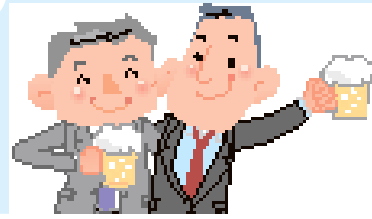
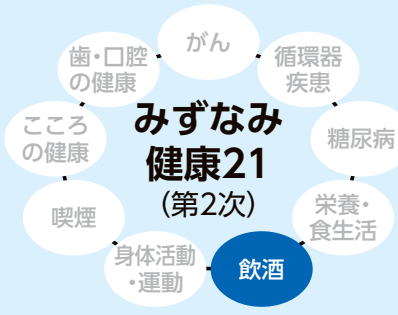
【障害者虐待防止法】  
虐待によって障がいの権利や尊厳がおりやかされることを防ぐ法律です。暴力・暴言・わいせつ行為・介助放棄の他、経済的な虐待もあります。本人は通報できない場合も多く、周囲の人の協力が不可欠です。虐待に気づいた人には通報義務があります。

**親がいなくなった後のことが心配!!**

【成年後見制度】  
知的障がい・精神障がい等により物事の判断能力が十分でない人の日常生活を法的に支援する仕組みです。家庭裁判所に申し立てをして選任された後見人が、財産管理や契約手続きなどを支援することにより、財産や権利を守り、不利益を被ることを防ぎます。



# お酒は上手に 付き合きましょう



◎問合せ 健康づくり課 ☎68-9785

新型コロナウイルス感染症の影響により家で過ごすことが増え、家飲みする方も増えたのではないのでしょうか? 久しぶりに飲んでペースがつかめなくて、お酒に弱くなったと思う方もいるのではないかと思います。では、お酒に強い弱いとは、どういうことなのでしょう?

アルコール分解の働きには個人差があります。それはおおまかに下記の5タイプに分けられます。

A (4%)	翌日お酒が残りやすく、アルコール依存症に最もなりやすいタイプ 顔が赤くなるなど不快反応が出にくく、 <b>大酒飲みのリスク大</b> 。早朝の運転や仕事に注意!
B (57%)	お酒好きになりやすいタイプ 不快反応は出にくい、アルコールの分解が速いのでその分 <b>肝臓への負担大!</b>
C (2%)	お酒が弱いのに顔に出にくく、飲酒で食道がんになりやすいタイプ 不快反応は出にくいとお酒に強いと勘違いしやすい。たくさん飲む方は、 <b>がんのリスク大!</b>
D (33%)	お酒に弱くすぐ顔が赤くなるタイプ 少量のお酒ですぐ赤くなる。不快反応に慣れると飲めるが、たくさん飲むと <b>がんリスク大!</b>
E (4%)	アルコール物質が分解できず、ごく少量のお酒で真っ赤になるお酒が全く飲めないタイプ このタイプにお酒は毒! 無理して <b>飲まない飲ませない!</b>

\*( )内は日本人の割合を示しています。

参考: 国立病院機構久里浜医療センター横山頭臨床検査部長による分類

みなさんはどのタイプでしょうか? もともとのタイプの他にも、その日の体調や体重、性別、年齢によってもお酒に対する強さは変わってきます。

また、厚生労働省は健康日本21の中で「節度ある適度な飲酒量」は、純アルコール量(下記計算式参照)で**1日20g程度**と定義しています。

ぜひご自身の飲酒量を振り返り、自分に合った飲み方を心がけましょう。

## やってみよう アルコール計算

酒の量(ml) × 度数または% ÷ 100 × 0.8(比重) = **純アルコール量(g)**  
 ex) 度数5または5%ビールのロング缶(500ml)は、500ml × 5 ÷ 100 × 0.8 = 20g となります。

純アルコール約20gの飲酒量とは...



## 断酒会について ~アルコール依存症からの回復を目指す依存症患者とその家族のグループです~

東濃断酒会 毎週火曜日(19:30~21:00) 土岐市下石町(ウエルフェア土岐) ☎57-6661

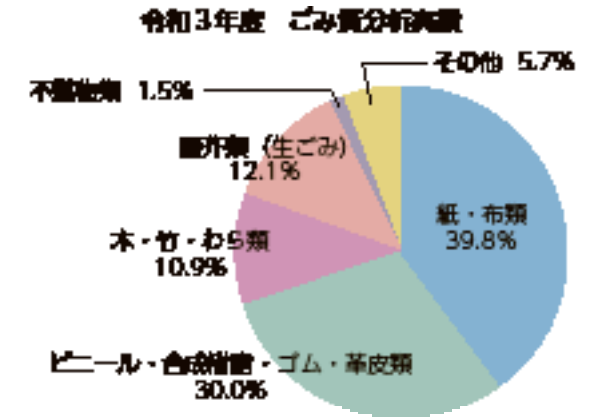
\*現在、毎週金曜日の多治見市総合福祉センターでの活動は休会中です。

## ごみの減量にご協力ください

ごみを焼却すると二酸化炭素が発生し、それにより地球温暖化が進みます。また、ごみの処理には運搬費から処理費まで多大な費用がかかります。そのため、ごみの減量やリサイクルを心掛けて、ごみの排出量を少しでも減らす必要があります。

右のグラフは、瑞浪市で令和3年度に処理した可燃ごみの、種類ごとの割合です。集めたごみの中には、資源ごみとして回収している品目が多く含まれています。

一番多いのは紙・布類ですが、この中に含まれるティッシュペーパーの空き箱やお菓子等の箱、紙袋等はリサイクルできる雑紙であり、資源として別途回収しているものです。また、牛乳パック等や古着類も同様に資源として回収しています。



次に多いビニール・合成樹脂などにも、ペットボトルや食品トレイ(白色のみ)などの資源になるごみが散見されます。これらの資源となるごみを分別することは、二酸化炭素の削減につながります。

また、厨芥類(生ごみ)は12.1%と割合としては少ないですが、食品ロスを減らすことで家庭から出る可燃ごみの減量に努めましょう。

## ごみの減量のために身近でできること

- ・ 買い物をするときは、レジ袋は使わず、マイバッグを持参しましょう。
- ・ 必要以上の食品は買わないようにしましょう。また、食べきれぬ量を調理し、食べ残しを出さないよう心がけましょう。
- ・ 再生品やエコマーク製品、詰め替えができるものを買きましょう。
- ・ 再利用できるものはリサイクルショップやフリーマーケットで活かしましょう。
- ・ 資源となるごみは、学校の資源回収や資源ごみ回収日に指定の集積所へ出しましょう。

## 旧ごみ袋の交換を行っています

可燃の旧ごみ袋(黄色の袋)は、現在すでに使用できません。また、不燃の旧ごみ袋(無色透明の袋)およびシール(白地のもの)は、令和5年4月以降は使用できなくなります。そのため市では、未使用の旧ごみ袋について、差額をご負担いただくことで新しいごみ袋と交換しています。交換場所は市役所環境課、クリーンセンターおよび各コミュニティセンターです。

なお、**交換期限は令和5年3月31日(金)まで**となっており、それ以降はごみ袋の交換ができませんのでご注意ください。

◎問合せ 環境課 ☎68-9806



## 事業主の皆さま

### 岐阜県では個人住民税の特別徴収(給与天引き)の徹底に取り組んでいます!

特別徴収とは、給与支払者(事業主)が住民税の納税義務のある給与受給者(従業員)の給与から毎月住民税を天引きして各市町村へ納税する制度で、従業員の所得税を源泉徴収する事業主は、住民税も特別徴収する義務があります。まだ特別徴収を行っていない場合は、令和5年度から特別徴収に切り替えていただきますようお願いいたします。

給与支払報告書は 令和5年1月20日(金)までの提出にご協力ください

**紙で提出する場合**…11月に市からお届けした仕切り紙を用いて、「特別徴収」のほか「普通徴収」等を理由ごとに区分けしてご提出ください。

**eLTAXで提出する場合**…普通徴収にする従業員がみえる場合は、紙で提出する場合と同様に、住民税を給与から徴収できない理由を示してください。

具体的には、[摘要]欄に以下の理由a～dの4つから選び手入力いただいた上で普通徴収を選択してください。

- a 乙欄摘要である
- b 給与が支給されない月がある
- c 事業専従者のみ
- d 退職予定者(5月末までに退職予定)



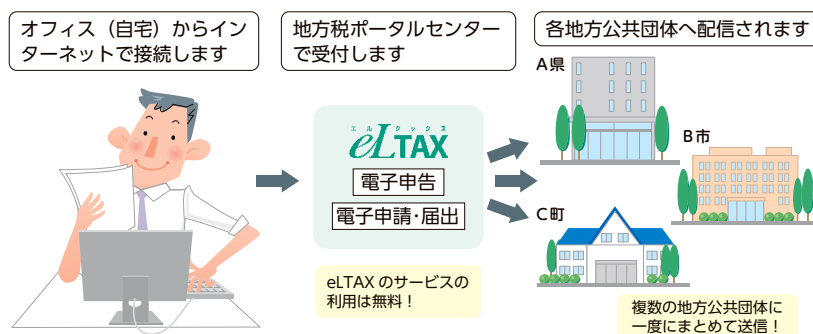
\*a～dの理由記載がない場合や、それ以外の理由の場合は、原則として特別徴収として取り扱います。

## 地方税の申告は eLTAX をご利用ください

eLTAX (エルタックス)とは、地方税における手続きをインターネットを利用して電子的に行うシステムです。国と地方公共団体に提出する義務のある申告や申請が、自宅、職場、税理士事務所等のパソコンからインターネットを通じて、簡単に手続きすることができます。

### ■利用可能な手続き(主なもの)

- 給与支払報告書の提出
- 特別徴収の異動届等の提出
- 法人設立届等の提出
- 法人市民税の申告
- 固定資産税(償却資産)の申告
- 法人市民税、市県民税の納税



### ■eLTAX利用の手続き

インターネットを利用して、地方税共同機構へ次の手順で行います。詳しくはホームページ(<https://www.eltax.lta.go.jp/>)をご覧ください。



### ■eLTAX利用のご案内

- ・eLTAXの利用時間 …… 8時30分～24時(土日祝日・年末年始除く)
- ・問合せ先(9時～17時) … ☎0570-081459(つながらない場合は ☎03-5521-0019)

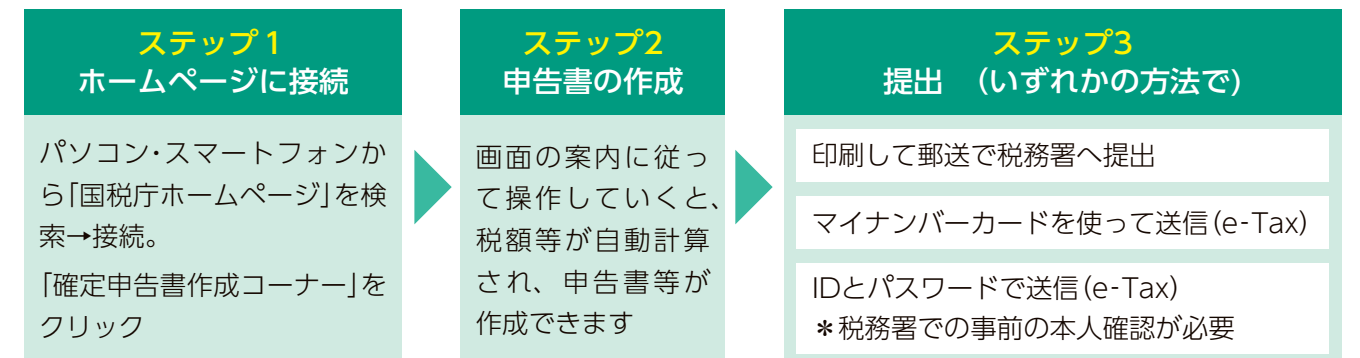
## 簡単になりました! スマホで確定申告

～申告は令和5年3月15日(水)までに～

国税庁ホームページの「確定申告書等作成コーナー」では、スマートフォンの画面の案内に従って操作していただくと、簡単に確定申告書の作成ができます。

お手元の「源泉徴収票」をカメラで写すだけで、所得金額や控除額などが自動で入力されるなど、より使いやすくなっています。

また、マイナンバーカードをお持ちの方は、より簡単に電子申告(e-Tax)による確定申告が可能です。ぜひお試しください。



\*詳しくは、国税庁ホームページの「確定申告書等作成コーナー」をご覧ください。

## 太陽光発電の売電収入は申告が必要です

太陽光発電で得た売電収入は、余剰売電、全量売電のどちらの場合も申告する義務があります。自宅の屋根に太陽光パネルがある場合は「雑所得」、売電を事業としている方は「営業所得」、賃貸アパートの屋根にパネルを載せている場合は「不動産所得」として申告してください。売電所得の額により、次のように必要となる申告が異なります。

- ① 売電収入から必要経費を差し引いた所得金額が20万円を超える場合 → 「確定申告」が必要
- ② // 20万円以下の場合 → 「市・県民税申告」が必要
- ③ // 赤字の場合 → 申告は不要ですが、雑所得がある方は合算することで損益通算ができます。

\*別の理由で確定申告(還付申告など)する場合は、上記金額に関係なく売電収入の確定申告が必要です。

### 【所得金額の算定方法】

	売電収入	必要経費
所得金額	=	1月1日から12月31日の期間内の電力会社からの入金額合計
		-
		発電に直接必要な費用 (例)ローンの利子、減価償却費など

### 【申告方法】

毎年、確定申告の期間(3月15日まで)に、前年中の売電所得とそれ以外の所得(給与、年金等)をまとめて、多治見税務署または市役所税務課で、確定申告あるいは市・県民税の申告をしてください。



# 瑞浪市会計年度任用職員を募集します (4月任用開始)

## 会計年度任用職員とは

任用期間(最長1年)が定められた一般職の公務員のことをいいます。詳細は、各問合せ先にてご確認ください。\*募集内容は変更となる場合があります。

- ◆応募の際は、12月23日(金)までに瑞浪市会計年度任用職員申込書または市販の履歴書(資格が必要な業務は免許状の写しを添えて)を各所属へ提出してください。
- ◆勤務形態に応じて、雇用保険、共済組合、厚生年金保険に加入
- ◆通勤距離(2km以上)に応じて、通勤手当を支給
- ◆共済組合加入者は期末手当(6月・12月)を支給
- ◆任用期間に応じて年次有給休暇を付与
- ◆任用期間は令和5年4月1日～令和6年3月31日
- ◆報酬額の記載がない職種の時給は963円～
- ◆事務補助はパソコンの基本操作必須

### 事務補助職員(本庁各課ほか) 各1名

- ◇内容 窓口対応および事務補助
- ◇勤務条件 月～金(1日7時間)
- ◎応募・問合せ 税務課 ☎68-9755
- ◎応募・問合せ 企画政策課 ☎68-9740
- ◎応募・問合せ 窯業技術研究所 ☎67-2427
- ◎応募・問合せ 土木課 ☎68-9814

### 事務補助職員(市民課) 9名

- ◇内容 窓口対応および事務補助
- ◇勤務条件 月～金(1日7時間30分)
- \*マイナンバー事務従事者は日曜(月1～2回)出勤あり
- ◎応募・問合せ 市民課 ☎68-9784

### 事務補助職員(大湫コミュニティセンター) 1名

- ◇内容 窓口対応および事務補助
- ◇勤務条件 月～金のうち週3日(1日6時間)
- ◎応募・問合せ 釜戸コミュニティセンター ☎63-2005

### 認定調査職員 1名程度

- ◇内容 介護認定調査など
- ◇資格 看護師・介護支援専門員・社会福祉士など
- ◇勤務条件 月～金(1日4～6時間)
- ◇報酬 時給1,365円～
- ◎応募・問合せ 高齢福祉課 ☎68-2116

### 消費生活相談員 1名 月額

- ◇内容 相談対応
- ◇報酬 月額125,000円～
- ◇資格等 消費生活相談員資格または関連する職の経験がある方
- ◇勤務条件 月～金(1日6時間30分、月20日勤務)

### 交通指導員 若干名 月額

- ◇内容 市内幼児園・小学校等での交通安全教室における指導、交通安全街頭指導等
- ◇勤務条件 月～金(1日5時間、月20日勤務)
- ◇報酬 月額99,200円～
- ◇資格 普通自動車免許
- ◎応募・問合せ 生活安全課 ☎68-9895

### 事務補助職員(子育て支援課) 1名

- ◇内容 窓口対応および事務補助
- ◇勤務条件 月～金(1日4時間)
- ◎応募・問合せ 子育て支援課 ☎68-2115

### 保育士・幼稚園教諭 若干名

- ◇内容 各幼児園、支援センターでの保育補助
- ◇資格等 保育士および幼稚園教諭
- ◇勤務条件 月～金(1日7時間30分、週37時間30分)、土曜勤務あり
- ◇報酬 時給1,188円～(経験者は報酬額加算)
- ◇その他 勤務地・勤務時間について相談に応じます。保育の仕事からしばらく離れている方も歓迎

### 幼稚園看護師 1名

- ◇内容 医療的ケア児のケア
- ◇資格 看護師、准看護師の免許
- ◇勤務条件 月～金(1日7時間30分、週37時間30分)
- ◇報酬 時給1,370円～(経験者は報酬額加算)
- ◇その他 勤務地・勤務時間について相談に応じます。

### 幼稚園事務職員 若干名

- ◇内容 市内各幼児園での事務補助
- ◇勤務条件 月～金(1日7時間)

### 幼稚園用務員 若干名

- ◇内容 市内各幼児園での環境整備など
- ◇勤務条件 月～金(1日7時間)
- ◎応募・問合せ 子育て支援課 ☎68-2114

### 看護師 2名程度

- ◇内容 母子保健業務、予防接種業務等
- ◇資格 看護師
- ◇勤務条件 月～金(1日3～7時間)
- \*勤務時間など要相談 月5～10日程度
- ◇報酬 時給1,372円～
- ◎応募・問合せ 健康づくり課 ☎68-9785

### 事務補助職員(保険年金課) 3名程度

- ◇内容 窓口対応および事務補助(国保、後期高齢者医療、福祉医療、年金など)
- ◇勤務条件 月～金(1日7時間30分)

### レセプト点検 1名

- ◇内容 レセプト、高額療養費などの点検
- ◇資格 メディカルクラーク資格
- ◇勤務条件 月3日程度(1日7時間30分)

### 年金相談員 1名 月額

- ◇内容 年金相談
- ◇報酬 月額125,000円～
- ◇資格等 同職に関連する職の経験がある方
- ◇勤務条件 月～金(1日6時間30分、月20日)
- ◎応募・問合せ 保険年金課 ☎68-2118

### 環境対策指導員 1名 月額

- ◇内容 不法投棄パトロールなど
- ◇勤務条件 月～金(1日7時間、月18日勤務)
- ◇報酬 月額134,700円～
- ◎応募・問合せ 環境課 ☎68-9806

### 塵芥収集補助職員 5名程度

- ◇内容 塵芥収集補助業務
- ◇勤務条件 月10日程度(1日3時間30分)
- ◇報酬 時給1,222円～
- ◎応募・問合せ クリーンセンター ☎68-6010

### 水道施設等管理補助職員 2名

- ◇内容 水道休開始作業、施設の草刈等
- ◇勤務条件 月～金(1日7時間30分)
- ◇報酬 時給1,222円～
- ◎応募・問合せ 上下水道課 ☎68-9826

### 休日夜間管理員 2名 月額

- ◇内容 浄化センターでの管理業務
- ◇勤務条件 月14日程度 ローテーション
- ◇報酬 月額143,900円～
- ◎応募・問合せ 浄化センター ☎68-2325

### 学校校務員 若干名

- ◇内容 市内公立小中学校の環境整備等
- ◇勤務条件 月～金(1日7時間30分)

### 学校給食配膳員 若干名

- ◇内容 市内公立小中学校での給食配膳業務
- ◇勤務条件 月～金(1日2～3時間)
- ◇休日 夏休みほか給食に関わる業務のない日
- ◎応募・問合せ 教育総務課 ☎68-9831

### 公立小中学校での学業支援 若干名

- ◇内容 児童生徒への学習生活支援・図書支援
- ◇資格等 教員免許等を有する方は報酬額加算
- ◇勤務条件 月～金(1日5時間程度)
- ◇報酬 時給1,026円～(有資格者は報酬額加算)

### 就学前教育指導員 1名 月額

- ◇内容 市内公立幼児園への指導等
- ◇資格等 保育士・幼稚園教諭・教員免許のいずれかを有し、一定の実務経験がある方
- ◇勤務条件 月～金(1日7時間30分、月20日)
- ◇報酬 月額159,000円～

### スクールサポートスタッフ 若干名

- ◇内容 教員の補助等
- ◇勤務条件 月17日程度(1日4時間)

### 学校看護師 1名

- ◇内容 医療的ケア児のケア
- ◇資格 看護師、准看護師の免許
- ◇勤務条件 月～金(1日5時間)
- ◇報酬 時給1,372円～
- ◎応募・問合せ 学校教育課 ☎68-9833

### 事務補助職員(総合文化センター) 2名

- ◇内容 窓口対応および事務補助
- ◇勤務条件 週5日勤務(1日7時間)
- ◇休日 月曜日(休館日)、指定の日
- ◎応募・問合せ 社会教育課 ☎68-5281

### 事務補助職員(化石博物館・陶磁資料館) 5名

- ◇内容 窓口対応および事務補助
- ◇勤務条件 週5日勤務(1日7時間)
- ◇休日 月曜日(休館日)、指定の日
- ◎応募・問合せ 化石博物館 ☎68-7710

### 事務補助職員(市民体育館) 3名

- ◇内容 窓口対応および事務補助
- ◇勤務条件 週5日勤務(1日7時間)
- ◇休日 月曜日(休館日)、指定の日
- ◎応募・問合せ 市民体育館 ☎68-0747



**催し**

**地域交流センターときわ 事業案内**

〈もち花づくり〉

◆日時 12月21日(水)

10時～11時30分

13時～14時30分

◆定員 各回15名

◆材料費 600円

〈生花で作るお正月アレンジ〉

◆日時 12月24日(土)

13時30分～15時

◆定員 20名

◆材料費 3500円

\*事前の申し込みが必要です。受付は12月1日(木)9時から電話申込可

◎申込・問合せ 地域交流センターときわ ☎66-1282

**セラパーク楽々市(入場無料)**

手作り作品や陶器、雑貨、洋服、食品などいろいろ取りそろえた「あきんど市」、こだわりの加工品が並ぶ「青空マルシェ」、アンティークの宝庫「骨董フェスタ」も開催します。

◆日時 12月24日(土)・25日(日) 10時～16時

◆会場 セラミックパークMINO

◎問合せ (公財)セラミックパーク美濃 ☎28-3200

**第50回陶町新年マラソン大会 参加者募集(兼健康ウォーキング大会)**

お年寄りから子どもまで、各々の体力に応じて自由に走って(歩いて)みませんか。

◆日時 令和5年1月7日(土)

〔受付〕8時10分～40分

〔スタート〕9時

◆場所 陶コミュニティセンター発着

◆コース 《マラソン(2.2km)》

部門 一般男子、一般女子、中学生男子、中学生女子、小学生男子、小学生女子

《健康ウォーキング(2.2km)》

部門 フリー

\*申し込みは開催当日会場にて受け付けます。

◎問合せ 瑞浪市体育協会陶支部事務局(陶公民館内) ☎65-2111

**令和5年消防出初式**

新春恒例の消防出初式を、新型コロナウイルス感染症対策を講じて挙行します。

◆日時 令和5年1月9日(月) 祝 9時

◆場所 〔式典〕瑞浪市総合文化センター

〔分列行進〕公園線

〔一斉放水〕瑞浪市総合文化センター対岸 土岐川左岸堤防

◎問合せ 消防本部警防課 ☎68-2001

**小里川ダムをライトアップします!**

普段は見ることができない幻想的なダムの姿をお楽しみください。

◆日時 12月19日(月)～25日(日) 17時～20時

\*23日(金)は堤体の夜間特別開放を実施  
\*観覧無料、申込不要。

◆問合せ 小里川ダム管理支所 ☎0573-159-0056

**東濃特産品フェア**

～東濃の「おいしい」を集めました～

東濃地域の道の駅による新鮮野菜や特産品をはじめ、土岐商業高校・恵那農業高校による商品や花の販売のほか、福祉施設によるパンなどを販売します。

◆日時 12月22日(木) 10時～14時

◆場所 東濃西部総合庁舎

◎問合せ 東濃県事務所産業労働課

23-1111 (内線222)

**お知らせ**

**休日急病診療所再開**

12月4日(日)より休日急病診療所の診療を再開します。

◆診療内容 発熱症状のある比較的軽度な方への応急的な治療

◆対象者 小学生以上で、体温が37.5℃以上の方

\*診療予定人数に達した場合は、お断りする場合がありますのでご了承ください。

【電話による事前予約制】

◆予約受付時間 診療日の8時30分～11時

◆所在地 土岐市駄知町127-2・5(駄知診療所併設) ☎59-11500

**瑞浪市Web合同企業説明会 参加企業の募集について**

市内企業への就職促進と職場定着を図るため、瑞浪市Web合同企業説明会「オール瑞浪・企業フェス」を開催します。

◆募集期限 12月16日(金)

◆開催形態 Web開催(令和5年4月公開予定)

◆参加料 5000円  
\*募集要項や申込方法などの詳細

学生会館 ☎042-646-6561

**健康**

**がん検診**

◆対象者 40歳以上の希望者

◆費用 個人負担金各5000円

県の補助事業により、次の①～④の生まれの方は令和4年度に限り、胃がん検診が無料で受診できます。

- ①昭和35年4月2日～昭和36年4月1日
- ②昭和39年4月2日～昭和40年4月1日
- ③昭和43年4月2日～昭和44年4月1日
- ④昭和47年4月2日～昭和48年4月1日

〈胃・肺・大腸がん検診〉		
検診日	受付時間	場所
1/12(木)	8時30分～11時	東濃厚生病院健康センター(駐車場無料)

\*胃がん検診はバリウム検査です。  
\*定員がありますので、電話等で健康づくり課へお申し込みください。時間を調整させていただきます。

\*大腸がん検診を希望の方は、

かどうか、必ず確認しましょう。

岐阜県の特定(産業別)最低賃金の区分	最低賃金額(時間額)
電子部品・デバイス・電子回路、電気機械器具、情報通信機械器具製造業	929円
自動車・同附属品製造業	972円
航空機・同附属品製造業	991円

◎問合せ 岐阜労働局賃金室 ☎058-245-8104

**マイナンバーカード受取・申請 休日窓口(予約制)を開設します**

◆日時 12月11日(日)・25日(日) 9時～16時30分

\*予約方法など詳細は市ホームページをご覧ください。

◎問合せ 市民課 ☎68-9784

**マイナンバーカードの申請手続きをお手伝いしています**

申請をご希望の方は、必要な写真撮影も無料で行いますので、平日の開庁時間内(予約不要)に市民課窓口までお越しください。  
\*本人確認書類をご持参ください。

◎問合せ (公財)濃飛会岐阜県

細は、ホームページをご確認ください。

◎問合せ 商工課 ☎68-9803

**水道管の凍結にご注意ください**

水道管の凍結は、気温がマイナス4℃以下になると多く発生するといわれています。

**凍結から水道管を守る方法**

- ・水道管を保温材や布で保護する。
- ・蛇口から少量の水を流しておく。
- ・ガス瞬間湯沸かし器など、凍結防止機能がない給湯器の水抜きをしておく。
- ・水道管にタオルなどをかぶせ、上からぬるま湯をかけて溶かす。(熱湯をかけると管が破裂する場合があります。)
- ・破裂等により漏水した場合は、瑞浪市指定給水装置工事業者に修理を依頼してください。

◎問合せ 上下水道課 ☎68-9826

**特定(産業別)最低賃金改正**

12月21日(水)から、岐阜県の特定(産業別)最低賃金が次のとおり適用されます。使用者も、労働者も、1時間当たりの賃金額が最低賃金以上となっている



採便容器を送付するため、12月28日(水)までにご予約ください。

◎予約・問合せ 健康づくり課  
681-9785

■健康相談(要予約)

◆日時 12月12日(月)  
9時~11時20分

◆場所 保健センター

◆内容 健診結果について、禁煙相談について

◆担当 保健師・管理栄養士

\*健診結果をご持参ください。

◎予約・問合せ 健康づくり課  
681-9785

■11月の相談

◆日時 12月8日(木)  
13時~14時30分

◆場所 保健センター

◆内容 ひきこもり、イライラする、気分が沈む、激しい物忘れ、アルコール依存症等の相談

◆担当 精神科医師、保健所保健師

\*前日までの予約が必要です。  
\*ご家族が代理で相談していた  
だいても結構です。

◎申込・問合せ 東濃保健所健康増進課  
231-1111(内線361)

ひびく痛・腰痛の健康相談(要予約・無料)

足腰の痛みなどでお悩みの方を対象に、理学療法士による運動指導など日常生活の相談を行います。健康の維持・増進に役立ててください。

◆日時 12月19日(月)  
13時30分~15時30分

◆定員 4名(先着順)

\*理学療法士による相談のため、診断(原因の特定)はできません。痛みや症状の原因(診断名)が不明である場合は適切な助言が困難となる場合があります。

◆場所 保健センター2階診察室

◆申込期限 12月9日(金)までに電話にて申し込みください。

\*一人30分程度の個別相談です。

\*予約時に相談時間をご案内します。

◎予約・問合せ 高齢福祉課  
681-2117

各事業等に参加される場合は、マスクの着用等の感染防止対策を実施の上ご参加ください。感染防止対策のため各事業等は新型コロナウイルス感染症対策を講じて実施します。また、新型コロナウイルス感染症等の影響等により、日程が変更または中止となる場合があります。

令和5年4月1日採用 瑞浪市職員を募集します!!

●事務職：若干名 平成4年4月2日以降に生まれ、学校教育法に基づく大学、短期大学または高等専門学校(これらと同等以上の学歴を含む)を卒業した方または今年度中に卒業見込みの方

●事務職(身体障がい者)：若干名 平成4年4月2日以降に生まれ、学校教育法に基づく大学、短期大学、高等専門学校または高等学校(これらと同等以上の学歴を含む)を卒業した方または今年度中に卒業見込みの方で、身体障害者手帳の交付を受けている方

●保育士・幼稚園教諭(経験者)：2名 昭和47年4月2日以降に生まれ、保育士・幼稚園教諭の両資格を有し、保育士または幼稚園教諭としての職務経験が3年以上ある方

●任期付職員(育児休業代替)保育士・幼稚園教諭：3名 昭和40年4月2日以降に生まれ、保育士・幼稚園教諭の両資格を有する方または今年度中に取得見込みの方

●保健師：2名 昭和47年4月2日以降に生まれ、保健師の資格を有する方または今年度中に取得見込みの方

■申込方法・申込期間など

◆申込期間 12月1日(木)~12月23日(金)

◆申込方法 (1)オンライン申込 (2)書類申込

\*詳しい申込方法や採用情報は試験案内をご確認ください。

\*試験案内・申込書等は次の方法で配布中です。

(1)市ホームページからのダウンロード  
(2)返信用封筒同封のうえ郵送請求  
(3)秘書課窓口で配布(市役所3階)

■試験日時・内容など

◆日時 令和5年1月22日(日)

◆試験会場 瑞浪市総合文化センター

◆試験内容

・事務能力試験(事務職のみ)・身体障がい者含む)・実技試験(保育士・幼稚園教諭のみ)・専門試験(保健師のみ)・適性試験(面接試験)

◆結果発表 令和5年2月上旬予定

◎問合せ 秘書課 681-9743  
詳細は、試験案内または市ホームページをご覧ください。



岐阜県からのお知らせ

点字版・音声版をご希望の方は、県庁広報課へご連絡ください  
音声版には、CD(デジター編集)での提供と音声用のテキストデータの配信もあります  
この情報は令和4年10月27日現在のものです。  
この紙面に関するお問い合わせは、県庁広報課まで ☎058(272)1111(代) FAX058(278)2506

情報ボックス

岐阜県農業大学校入学試験(一般入試)の受験生を募集します

- 試験日/令和5年1月20日(金)
- 試験場所/県農業大学校(可児市)
- 願書/県農業大学校で配布(郵送でも対応)
- 受付/12月12日(月)~令和5年1月6日(金)消印有効
- 問/県農業大学校教務課 ☎0574(62)1226

県現代陶芸美術館でコレクション展を開催しています

- [THE GIFTS 一安藤基金コレクションから-世界の陶芸-][コレクション・ハイライト][新収蔵作品展]の3つのテーマで、収蔵作品を紹介しています。
- 会期/12月25日(日)まで
  - 開館時間/10:00~18:00(最終入館17:30)
  - 料金/一般340円、大学生220円、高校生以下無料
  - 問/県現代陶芸美術館 ☎0572(28)3100

年末ジャンボ宝くじの購入は県内で!

みなさんに、県内で購入していただいた宝くじの販売額のうち、約40%が県の収入となり、市町村振興や少子高齢化対策など、身近なところで役立てられています。宝くじは、ぜひ県内の売り場もしくは宝くじ公式サイトでご購入ください。

- 発売期間/11月22日(火)~12月23日(金)
- 問/県財政課 ☎058(272)1130

冬期における山岳遭難の防止について

冬山登山は吹雪や寒冷など、他の季節には無い特有のリスクが発生します。冬期の山岳遭難を防止し、安全に登山を楽しむため、十分な対策をお願いします。

<対策例>

- ・登山地図アプリの活用
- ・入念な登山計画
- ・単独登山は避ける
- ・正しい技術を身につけ入山
- ・雪崩・凍結・低体温に要注意
- ★登山届は必ず提出しましょう。
- 問/県警地域課 ☎058(271)2424

オミクロン株対応ワクチンの接種開始

従来型ワクチンを上回る効果が期待されています。年末年始の感染拡大を防止するため、重症化リスクの高い高齢者はもとより、若い方にもオミクロン株対応ワクチンの接種をおすすめします。



市長からの発信 楽しい年末年始を迎えましょう!

皆さん、こんにちは!

今年もコロナ、コロナの一年でした。私も3月と8月の2回、濃厚接触者になり検査を受けましたが、陰性で事なきを得ました。しかし、陽性になられた方も多くおみえになり、ご自身のみならず家族の皆さんも対応に苦慮されたこととお察しいたします。そして、現在、療養中の方々は、一日も早いご回復をお祈り申し上げます。

10月末頃からは、新型コロナウイルス感染症の陽性者が全国的に増えてきました。政府は、第8波の拡大に警戒を強めています。市といたしましても、ワクチン接種を着実に進めるとともに、一日も早い収束に向けて今後もしっかり取り組んでまいりますので、皆さんのご協力をよろしくお願いたしました。

併せて、インフルエンザの流行も心配される季節となりました。インフルエンザもワクチン接種が有効です。

効ですので、積極的に接種されることをお勧めします。

また、今年市内での交通事故死亡事故が複数発生しており、特に夕方から夜間に重大事故が発生することが多くなっています。そこで、11月15日に、瑞浪交番前にて多治見警察署長に出席していただき、夕暮れから夜間における交通事故撲滅を目指したトワイライトオンキャンペーン出発式を開催し、交通安全指導の強化を図りました。その後、西小田交差点にて、トワイライト作戦を行い交通安全を呼びかけました。

また、これからは、道路の凍結や積雪によるスリップ事故が増えることが予想されます。12月7日には国土交通省瑞浪国道維持出張所において、冬期の道路交通の確保および雪害対策作業の安全を図るため、除雪出発式を開催予定です。

いずれにしても、毎年、年末年始は、皆さんの行動が活発になり、何かと気ぜわしい時期で、注意も散漫となります。そこで、新型コロナウイルス感染症対策や交通安全対策をしっかり強化して行動することを心がけましょう。そして、家族そろって楽しい年末年始を迎えましょう。

市長 水野光二

お知らせ 新型コロナウイルス感染症の拡大防止のため、イベント等の中止または変更になる場合があります。

スマホやタブレットで >>> 広報紙が読める

広報紙をPC・スマホで @マイ広報紙

電子書籍ポータルサイト @岐阜イーブックス

まちを好きになるアプリ @マチイロ



# 1月の困りごと相談

## 市役所（1階市民相談室）

<b>行政相談</b> 1月10日(火) 13時30分～16時 ＊行政全般に関するご相談を受け付けます。 生活安全課 ☎68-9748	<b>人権こまりごと相談</b> 1月19日(木) 13時30分～16時 生活安全課 ☎68-9748	<b>消費生活相談</b> 毎週火曜日10時～16時 ＊専門相談員による消費生活相談(予約制) ＊多重債務相談随時受付 生活安全課 ☎68-9748	<b>住宅修繕相談</b> 1月18日(水) 10時～15時  都市計画課 ☎68-9890
---	--	--	---

## 保健センター（1階相談室）

<b>弁護士による法律相談</b> 1月10日(火) 10時30分～12時 1月19日(木) 13時30分～16時 ＊予約受付12月20日(火)～ 生活安全課 ☎68-9748	<b>身体障がい者相談</b> 1月16日(月) 10時～12時  社会福祉課 ☎68-2113
--	---

## 総合文化センター

<b>司法書士による無料法律相談</b> 1月11日(水) 18時～20時 [場所] 視聴覚室 [予約] 平日13時～16時 岐阜県司法書士会 ☎058-248-1715
--

## 陶児童館

<b>移動家庭児童相談</b> 1月11日(水) 10時～12時  子育て支援課 ☎68-2115
--

## ハートピア（相談室）

<b>心配ごと相談</b> 1月10日(火)・16日(月) 23日(月)・30日(月) 13時30分～16時 社会福祉協議会 ☎68-4148	<b>高齢者・障がい者権利擁護相談</b> 1月19日(木) 13時30分～15時30分 社会福祉課 ☎68-2113	<b>結婚相談</b> 1月8日(日)・22日(日) 10時～16時 子育て支援課 ☎68-2115
---	--	---

## 教育支援センター

<b>教育相談</b> 毎週火・木曜日 13時～16時 教育相談室 ☎67-3338 電話がつかない場合は学校教育課(☎68-9833)までご連絡ください。
--

<b>母子相談</b> 1月18日(水) 10時～15時  子育て支援課 ☎68-2115	<b>障がい者就労巡回相談</b> 1月17日(火) 13時30分～15時 社会福祉課 ☎68-2113
--	---

<b>児童相談</b> 1月25日(水)10時～15時 子育て支援課 ☎68-2115 <b>児童相談所全国共通ダイヤル</b> 虐待かもと思ったら ☎189へ
--

<b>いじめ110番ダイヤル</b> 学校でのいじめについて、悩まず電話してください。いじめを見たり、聞いたことの相談でもかまいません。 ☎080-1615-2571 ☎080-1614-2572
---

## 1月の納期（お支払いは便利な口座振替で）

○市県民税(特別徴収)	1月分	1月10日(火)
○市県民税(普通徴収)	4期分	1月31日(火)
○国民健康保険料	1月分	1月31日(火)
○後期高齢者医療保険	7期分	1月31日(火)
○保育料	1月分	1月31日(火)
○上下水道料金・尿処理手数料	12月分	1月31日(火)
○市営住宅使用料	1月分	1月31日(火)
○介護保険料	1月分	1月31日(火)

## 1月の斎場のお休み 環境課 ☎68-9806

1日(日)・6日(金)・12日(木)・18日(水)・23日(月)・29日(日)

## 文化施設 1月の休館日

総合文化センター	1日、2日、3日、4日、9日、16日、23日、30日
市民図書館	1日、2日、3日、4日、10日、16日、23日、30日、31日
市民体育館	1日、2日、3日、4日、10日、16日、23日、30日
化石博物館	
陶磁資料館	1日、2日、3日、4日、10日、11日、16日、23日、30日、31日
市之瀬記念美術館	
自然ふれあい館	1日、2日、3日、4日、10日、11日、16日、23日、30日
サイエンスワールド	1日、2日、3日、10日、11日、16日、23日、30日



# としょかんでクリスマスをたのしもう！

## 読書ビンゴを開催！

今年はパワーアップ？！した読書ビンゴを楽しんでみませんか？  
 ミッションをクリアして、2ビンゴ達成したおともだちは、先着でプレゼントがもらえるよ！  
 ＊プレゼントは無くなり次第、配布終了です。

◆期間 12/1(木)～12/25(日)

## としょかんサンタに質問！

としょかんサンタに聞いてみたいことを専用の用紙にかいて、カウンターのおねえさん、おにいさんに渡してください。  
 お返事があるかも？！



◆受付期限 12/18(日)

## お正月展のお願い

来月のミニ展は「お正月展」です！  
 お正月や干支・卯に関係するものを展示します。皆さんの家にある正月飾りや、ウサギの小物・絵画などを図書館に飾ってみませんか。  
 12月25日(日)までに図書館までお持ちください。

## 12月のミニ展

### あれから五十年

12月7日(水)～12月23日(金)

昭和47年7月、豪雨が瑞浪市を襲い甚大な被害をもたらしました。夜半から降った雨が、朝には町の様相を一変させていました。ライフライン、被害状況が明らかに成る中で、災害の恐ろしさを目の当たりにしました。あれから50年。道路の改修に始まり、小里川ダムの完成にと災害対策が進みました。そんな50年の歴史を写真で紹介します。  
 ぜひご覧ください。



## 図書館職員が送る 12月の特集本

**心が温まる小説** 寒い冬には、温かい気持ちになれる小説をどうぞ。  
 ★このほかに、図書館に入ってすぐの特集本コーナーに用意してお待ちしています。



### 『家日和』

奥田英朗/著  
 集英社/刊

家族をテーマにした6篇の短編集で、どの話からでも読み始めることができます。  
 夫の会社が倒産、妻がネットオークションにハマる…  
 6つの家庭の人間模様をまったりとした気持ちで楽しめる一冊です。



### 『ちょっと今から仕事やめてくる』

北川恵海/著  
 KADOKAWA/刊

ブラック企業にこき使われる主人公。無意識に線路に飛び込もうとしたところ同級生だという「ヤマモト」に救われた。しかし、本物の山本は海外滞在中ということがわかる。「ヤマモト」の目的は？ 優しく温かい気持ちになれる物語。

\*新型コロナウイルス感染症の影響により、予定が変更または中止になる場合があります。



# 子どもの定期予防接種

予防接種の詳細、指定医療機関は「令和4年度 瑞浪市健康カレンダー(乳幼児版)」をご覧ください。  
転入等で予診票をお持ちでない方は、健康づくり課までご連絡ください。

種類	対象年齢	標準的な接種期間・接種間隔など	回数	接種方法	
集団予防接種	BCG	1歳未満	生後5か月～8か月未満 *生後6か月になる方を対象に、個別にご案内します。	1回 【対象】令和4年6月生まれ 【日時】12月22日(木) 13時10分～受付 【場所】保健センター	
個別予防接種	ロタウィルス	生後6週～24週	生後2か月～ 出生24週0日	*各種1回目は出生 14週6日までに 接種。間隔は27 日以上あける。	2回
	ロタテック	生後6週～32週	生後2か月～ 出生32週0日		3回
	B型肝炎	1歳未満	生後2か月～9か月未満(27日以上空ける) 1回目から139日以上空ける		初回2回 追加1回
	ヒブ	生後2か月～5歳未満 *開始する月齢により、接種回数が異なります。	生後2か月～7か月未満(27日以上空ける) 初回終了後7か月～13か月		初回3回 追加1回
	小児用肺炎球菌		生後2か月～7か月未満(27日以上空ける) 初回終了後60日以上空けて、1歳～1歳3か月		初回3回 追加1回
	4種混合(百日せき・ジフテリア・破傷風・ポリオ)	生後3か月～7歳6か月未満	生後3か月～1歳未満(20日以上空ける) 初回終了後1年～1年6か月		初回3回 追加1回
	水痘	1歳～3歳未満	1回目は1歳～1歳3か月、 2回目は1回目から6～12か月空ける		2回
	麻しん風しん混合	第1期 1歳～2歳未満 第2期 5歳～7歳未満で、 小学校就学前1年間	【令和4年度対象者】 平成28年4月2日～平成29年4月1日生まれ *個別でご案内しました。(令和4年4月)		1回
	日本脳炎	第1期 初回 生後6か月～7歳6か月未満 第1期 追加	3歳～4歳未満(6日以上空ける) 4歳～5歳未満(初回終了後、概ね1年空ける)		2回 1回
	ジフテリア破傷風	第2期 11歳～13歳未満	【令和4年度対象者】 平成22年4月2日～平成23年4月1日生まれ(小学6年生) *個別でご案内しました。(令和4年3月)		1回
ヒトパピローマウイルスワクチン(子宮頸がん予防ワクチン)	小学6年生～高校1年生に相当する年齢の女子	中学1年生に相当する年齢。 ・サーバリックス(2価) ・ガーダシル(4価) *ワクチンごとに接種間隔が定められています。 *個別でご案内しました。(令和4年4月)		3回	



- ①希望する指定医療機関へ直接電話で予約してください。
- ②予診票と母子健康手帳を持参し接種してください。

\*定期予防接種は、標準的な接種期間・接種間隔でワクチンを接種することで、かかりやすい感染症を防ぐ効果があります。接種していない予防接種がないか、母子健康手帳で確認しましょう。  
\*新型コロナウイルス感染症対策を講じたうえで実施します。

◎問合せ 健康づくり課 ☎68-9785

## HAPPY BIRTHDAY

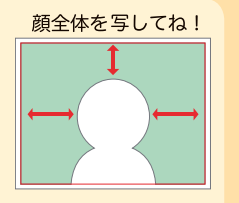
## ちびとも

今月1歳になる、みずなみのルーキーたちです。  
元気に育ってね!



もうすぐ1歳  
令和4年1月・  
令和4年2月生まれの  
赤ちゃん募集!

- ①氏名・ふりがな ②性別 ③住所 ④誕生日 ⑤電話番号 を明記し、写真と一緒に、次のいずれかの方法で送ってください。
  - 締切り…【1月生まれ】12月5日(月) 【2月生まれ】1月5日(木)
  - メール info@city.mizunami.lg.jp へ
  - 郵送 〒509-6195 上平町1-1 瑞浪市役所「広報みずなみ」担当あて
  - 直接 市役所4階の「記者室」へ ◎問合せ 企画政策課 ☎68-9735
- \*メールでご応募いただいた場合、お礼のメールを返信させていただいております。メールが届かない場合、企画政策課までお問い合わせください。



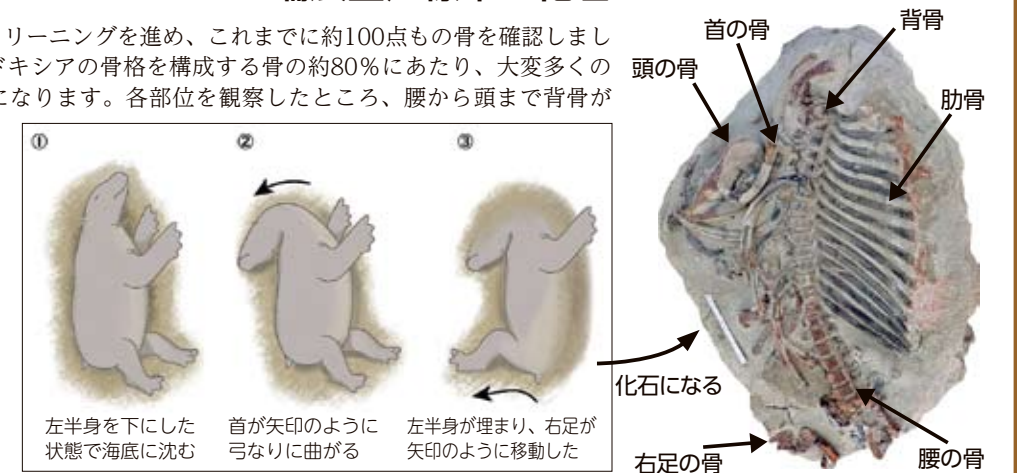
## みずなみ化石ナビ

問合せ ☎68-7710



### ニュース ここまでわかった! パレオパラドキシア瑞浪釜戸標本が化石になるまで

パレオパラドキシアのクリーニングを進め、これまでに約100点もの骨を確認しました。これは、パレオパラドキシアの骨格を構成する骨の約80%にあたり、大変多くの部位が残されていることとなります。各部位を観察したところ、腰から頭まで背骨がつながった状態で保存されていました。一見すると首が折れているように見えますが、これは死後硬直によって首が弓なりに曲がった結果です。骨格の観察から死後、右のイラストのような状態で骨が埋没し、その後化石となったことが判明しました。



パレオパラドキシアの復元骨格等を作成するためクラウドファンディングを実施しています(12月31日まで) 応援よろしくをお願いします。  
https://www.furusato-tax.jp/gcf/1830 右の二次元コードからもアクセスできます。  
\*瑞浪市民は返礼品を受け取ることはできませんが、控除上限内の2000円を超える部分について、所得税や住民税の還付・控除が受けられます。



# 子どもの健康情報

## 親子の豊かなコミュニケーションが言葉を育てます ～1歳頃までの言葉の発達と関わり方～

「パパ」「ママ」等の単語を話せるようになるのは1歳頃からです。生まれたときからお子さんの自己表現は始まっています。今回は1歳頃までの遊びや生活の中で言葉を育てるポイントをお伝えします。

### 〈0～3か月〉

泣くことで欲求や不快感を伝えます。周りの声や人の顔に反応し、徐々に見つめるようになり、あやすと笑うようになります。2～3か月頃からは、心地が良いと「アー」「ウー」等の柔らかい声を自然に出すようになります。

お子さんの反応を見て「おなかすいたね」「お尻さっぱりしたね」等、声をかけながら授乳やおむつ替えをしましょう。お子さんの声を真似たり、散歩のときに「気持ちいいね」などと気持ちを伝えたりすることも良いです。

### 〈4～6か月〉

発音が盛んになるようになり、唇を使って「ブー」といった声も出せるようになります。大人が話す口の動きをじっと見つめて真似ながら、視覚的にも言葉を学びます。自分から笑いかけられるようにもなります。

お子さんが興味を持って見つめているものに、「パパ・ママだよ」「お人形さんだね」など、ゆっくり、短く、はっきりと言葉にしてあげましょう。いろいろな人と触れ合う機会を増やすことでも、情緒が豊かになっていきます。

### 〈7～9か月〉

パパやママなど特定の大人と愛着関係が形成され、記憶する力も育ってくることで、人見知りが始まったり、未知の人と関わる気持ちが芽生えたりします。「バババ」「マンマンマン」等、つながった声を出すようになります。

「ワンワンいるね」などと、反復語を使って話しかけたり、「とんとんとんとんひげじいさん」などの繰り返しの音遊びをして発語を促しましょう。顔や口の動きが見やすい位置で、「いないいないばあ」などの遊びをしましょう。

### 〈10か月～1歳前後〉

興味を引かれるもの等があると、「アー」と声を出したり、指さしをして訴えるようになります。1歳前後になると、「パパ」「ママ」「まんま」などの意味のある言葉が出始めます。名前を呼ばれると振り向くようにもなります。

お子さんが興味を引かれたことなどに、「ワンワン来たね」「〇〇欲しいのね」「びっくりしたね」など、気持ちを言葉にしてあげましょう。「ちょうだい」「どうぞ」等のやりとり遊びに繰り返しつきあってあげましょう。リズム遊びや名前呼び遊び(「〇〇ちゃん」「はい!」と手をあげる)をすることも良いです。

## 乳幼児健診・相談・歯みがき教室 ● 令和5年1月分 ●

場所=保健センター/料金=無料

新型コロナウイルス感染症の発生状況により、中止または縮小して実施となる場合があります。また、新型コロナウイルス感染症対策を講じた上で実施します。

健診・相談・教室名	実施日	受付時間	対象者	持ち物
4カ月児健康診査	1月24日(火)	個別でご案内します	令和4年9月生まれ	母子健康手帳 問診票
1歳6カ月児健康診査	1月6日(金)	個別でご案内します	令和3年5月生まれ	アンケート すこやかファイル
	1月13日(金)			
3歳児健康診査	1月20日(金)	個別でご案内します	令和2年1月生まれ	母子健康手帳 問診票・アンケート 早朝尿(容器を送付します) すこやかファイル
	1月27日(金)			
乳幼児相談	1月16日(月)	9:00～11:00受付	乳幼児相談希望者 ※要予約(3日前まで)	母子健康手帳
6カ月児教室	1月10日(火)	第1子10:30～10:40受付 第2子 9:20～ 9:30受付	令和4年7月生まれ	母子健康手帳 すこやかファイル
8カ月児教室	1月10日(火)	第1子14:00～14:10受付 第2子13:00～13:10受付	令和4年5月生まれ	
10カ月児教室	1月31日(火)	個別でご案内します	令和4年3月生まれ	母子健康手帳・アンケート すこやかファイル
1歳児すくすく教室	1月19日(木)	第1子10:30～10:40受付 第2子 9:20～ 9:30受付	令和4年1月生まれ	母子健康手帳 すこやかファイル
1歳6カ月児はみがき教室	1月23日(月)	個別でご案内します	令和3年7月生まれ	母子健康手帳 歯科カード
2歳児歯みがき教室	1月26日(木)	個別でご案内します	令和3年1月生まれ	母子健康手帳 すこやかファイル
2歳6カ月児歯みがき教室	1月12日(木)		令和2年7月生まれ	

\*2歳未満のお子さんは感染予防のため、バスタオル等お子さんの敷物をご持参ください。

◎問合せ 健康づくり課 ☎ 68-9786

# 子育て支援センターだより



## 1月の予定

	おんぶにだっこ (稲津小となり) ☎ 66-1064		愛モア (みどり幼稚園内) ☎ 66-1325		ハグハグ (桔梗幼稚園内) ☎ 67-1136		スマイル (竜吟幼稚園内) ☎ 63-2060	
	午前	午後	午前	午後	午前	午後	午前	午後
1 日				年始閉所				
2 月				年始閉所				
3 火				年始閉所				
4 水	ひよこ		☆		ぺんぎん		うさぎ	☆
5 木	☆		ぺんぎん	☆	うさぎ	☆	ひよこ	
6 金	うさぎ	☆	ねんね		☆		ぺんぎん	☆
7 土	☆		☆		☆		☆	
8 日								
9 月				成人の日				
10 火	ぺんぎん	☆	うさぎ		ひよこ	☆	☆	
11 水	ひよこ		☆		ぺんぎん		うさぎ親子	☆
12 木	☆		ぺんぎん	☆	うさぎ	☆	ねんね	
13 金	うさぎ	☆	ひよこ		☆		ぺんぎん親子	☆
14 土	☆		☆		☆		☆	
15 日								
16 月	☆		☆	☆	☆		☆	
17 火	ぺんぎん	☆	うさぎ		ひよこ親子	☆	☆	
18 水	ねんね		☆		ぺんぎん		うさぎ	☆
19 木	☆		ぺんぎん	☆	うさぎ	☆	ひよこ	
20 金	うさぎ	☆	ひよこ		☆		ぺんぎん	☆
21 土	☆		☆		☆		☆	
22 日								
23 月	☆		☆	☆	☆		☆	
24 火	ぺんぎん	☆	うさぎ親子		ねんね	☆	☆	
25 水	ひよこ親子		☆		ぺんぎん		うさぎ	☆
26 木	☆		ぺんぎん親子	☆	うさぎ	☆	ひよこ	
27 金	うさぎ	☆	ひよこ		☆		ぺんぎん	☆
28 土	☆		☆		☆		☆	
29 日								
30 月	☆		☆	☆	☆		☆	
31 火	ぺんぎん	☆	うさぎ		ひよこ	☆	☆	

### ▷表の見方

区分	親子で遊ぶ時間
午前	9:30～12:00
午後(☆)	13:00～14:00 「愛モア」
	13:00～15:00 「おんぶにだっこ」 「ハグハグ」「スマイル」

開所時間 月曜日～金曜日 8:30～17:00  
土曜日 8:30～12:00

区分	年齢の目安
☆	0歳～就学前まで
うさぎ(2歳児)	平成31年4月2日～令和2年4月1日生まれの子と親
ぺんぎん(1歳児)	令和2年4月2日～令和3年4月1日生まれの子と親
ひよこ(0歳児)	令和3年4月2日以降生まれの子と親
ねんね	生後7か月頃までの子と親

- 育児相談・・・10時30分～12時  
ちょっと言葉が遅いかな…こんなことするけど大丈夫?等心配なことがある方は、ぜひお越しください。発達支援センターの方にお話を聞いていただけます。
- デビューの日(愛モア)・・・9時30分～11時30分  
都合の良い時間に、ぜひお出かけください。  
◆対象 初めて子育て支援センターを利用される未就園のお子さん  
と保護者

\*プレママデー (予約不要、母子手帳持参)  
初めて出産される方。不安なことや赤ちゃんを迎える準備について、先輩ママとお話ししませんか?各センターの「ひよこ」「ねんね」の日の10時から設けています。ぜひお越しください。

## 『親子遊び』に参加しませんか?

子育て支援センターで、「親子遊び」を開催しています。親子でふれあい遊びをしたり身近な物でおもちゃ作りをしたり、年齢に合わせた遊びを楽しんでいます。また、同じ年齢の子どもさんをもつお母さんお父さん同士の交流の場ともなっています。

- 【ひよこ親子遊び】  
◆時間 10時～ ◆対象児 0歳児  
◆開催月 おんぶにだっこ・ハグハグ……………奇数月  
愛モア・スマイル……………偶数月
- 【ぺんぎん・うさぎ親子遊び】  
◆時間 10時～ ◆対象児 1歳児・2歳児  
◆開催月 おんぶにだっこ・ハグハグ……………偶数月  
愛モア・スマイル……………奇数月

\*参加される方は、各センターで申し込みをして下さい。(電話も可)

\*午前中は電話がつながりにくい時があります。\*新型コロナウイルスの影響により、予定は変更になることがあります。

## 新ママのつどい

第一子を出産されたお母さん、集まれ!  
\*予約が必要です\*

産後2～3か月といえば、体も回復し育児も少し経験して「外に出たい」「誰かと話したい」などと思う頃ではないでしょうか。同じ頃に出産されたお母さんと一緒におしゃべりをしてみませんか?ホッと一安心できますよ。

赤ちゃんの体重測定やふれあい遊び等も行います。

- ◆開催日 12月7日(水)
- ◆対象者 令和4年8月、9月生まれの第一子のいるお母さん
- ◆時間 13時30分～14時30分
- ◆場所 子育て支援センター おんぶにだっこ

◎予約申込、問合せ 「おんぶにだっこ」  
☎ 66-1064 (平日9時30分～16時)



～20歳を迎える皆さんへ～

## 令和5年瑞浪市二十歳の祝典開催のご案内



- ◆日時 令和5年1月8日(日) 受付10時～ 開式11時～
- ◆会場 総合文化センター 文化ホール
- ◆対象 平成14年4月2日～平成15年4月1日生まれの方

進学や就職により現在瑞浪市に住民登録がない対象者の方も、式典に参加することができます。参加を希望される方は、社会教育課へお電話にてお申し込みください。なお、下記のとおり新型コロナウイルス感染症対策を講じた上での開催を予定しています。あらかじめご了承ください。

1. 出入口を2階正面玄関のみとし検温を行います。発熱や風邪症状のある場合は入場できません。
2. 間隔を確保するため、会場(文化ホール)に入場できるのは、ご本人のみとします。
3. 総合文化センター内に観覧者向けの式典中継会場を設置します。(席に限りがあります。)
4. 会場内および式典中は感染防止等のため、係員の指示に従ってください。
5. 事前に開催方法を変更する場合があります。最新情報は、市ホームページをご確認ください。

\*成人年齢引下げにより、式典名称を「成人式」から「二十歳の祝典」に変更しています。

### 〈二十歳の祝典実行委員会活動中!〉

二十歳の祝典は、有志で組織する「二十歳の祝典実行委員会」を中心に企画や運営を行います。一生に一度の式典を成功させるため、学業や仕事に多忙な中、貴重な時間を割いて活動しています。

## 第69回 瑞浪市美術展一般の部(高校生以上)作品募集のご案内

瑞浪市美術展一般の部(高校生以上)の作品を募集します。

- ◆会期 2月23日(木・祝)～25日(土) 9時～17時 ◆会場 総合文化センター
- ◆部門 陶芸、写真、書、洋画、日本画、デザイン・イラストレーション、手工芸(含彫刻)
- ◆申込方法 第69回瑞浪市美術展出品申込票を提出してください。 \*郵送申込可
- ◆申込期間 1月10日(火)～2月8日(水)  
\*窓口での申込の場合は9時～17時まで(月曜休館) \*郵送での申込の場合は期間内必着
- ◆出品点数 1部門につき1人2点以内
- ◆搬入日時 2月15日(水)～16日(木) 9時～17時(時間厳守)
- ◆搬入場所 総合文化センター 2階エントランスホール
- ◆出品料 1点につき500円(高校生300円)
- ◆主催 瑞浪市・瑞浪市教育委員会
- ◆問合せ 社会教育課(総合文化センター内)

\*事前申込が必要。必ず期間内に申込を済ませてください。

\*詳しくは、第69回瑞浪市美術展募集要項をご確認ください。募集要項および申込票は、総合文化センター、市役所、各コミュニティーセンターにあります。また、市ホームページからダウンロードできます。



## 中央公民館講座案内

受講を希望される方は社会教育課へお申し込みください。

デジタル活用支援事業

スマートフォン初心者向け

### 楽しくわかる! スマホデビュー教室

スマートフォンの基本的な操作方法などを学ぶ教室です。スマートフォンを使った事がない方にオススメ! 電話のかけ方などの基本操作や生活に役立つ安全な使い方をゆっくりわかりやすく学びます。

- ◆日時 1月11日(水) 10時～12時
- ◆場所 総合文化センター 視聴覚室
- ◆対象 スマートフォンを使ったことがない初心者
- ◆定員 10名程度(先着順)
- ◆受講料 無料
- ◆講師 ソフトバンク スマートフォンアドバイザー
- ◆申込期限 12月23日(金)



使用する機種は、選べません。

\*講座の進行上、参加者の希望機種ではなく講座用に準備したスマートフォンを使用します。

## 地区公民館講座案内

受講を希望される方は各公民館へお申し込みください。

### 女性のための「健康づくり栄養講座」 不足している栄養素を知る

陶公民館 ☎ 65-2112

必要な栄養素はとれていますか? 食のキホンの「一汁三菜」や「新型栄養失調」、不足した栄養素を補うメニューのポイントを紹介。

一日に必要な摂取カロリーを計算します。血管年齢の測定もあります。

- ◆日時 12月10日(土)10時～11時30分 ◆場所 陶公民館
- ◆講師 明治安田生命 担当者 ◆対象 女性限定
- ◆受講料 無料 \*参加を希望される方は、事前にお申し込みください。

### シューレンに挑戦

釜戸公民館 ☎ 63-2005

シューレンとは、クリスマスにドイツで古くから食べられている伝統的なパン菓子です。

- ◆日時 12月13日(火) 13時～15時30分
- ◆場所 公民館 調理実習室
- ◆定員 10名
- ◆受講料 1,500円(材料費込み)
- ◆持ち物 エプロン・三角巾 持ち帰り用袋
- ◆申込期限 12月7日(水)



### クリスマスコンサート

「絵と音楽と朗読でつづる物語」

朗読:加藤純子

音楽:森山康子

- ◆日時 12月18日(日) 13時30分～15時30分

- ◆場所 公民館 多目的ホール
- ◆定員 64名(整理券必要)
- ◆参加費 無料

\*12月1日(木)から整理券を公民館にて配布します。



\*掲載されている事業は、新型コロナウイルス感染症対策を講じた上で開催します。

\*新型コロナウイルス感染拡大の影響により、延期又は中止となる場合があります。





10/8  
(土)

## シティープロモーション 動画で瑞浪をPR

保健センターで、瑞浪市の魅力発信ムービープロジェクトを開催しました。講師は、小説家の田丸雅智さんが務めました。

動画の原案のテーマは「化石」。市職員の宮嶋優華さんの「ミュージカル化石博物館」が選ばれ、宮嶋さんは「動画に出演し、市のPRに貢献したい。」と話しました。動画の製作は、俳優の別所哲也さんが代表取締役の、株式会社。パシフィックボイスが請け負います。



10月末までに脚本化し、12月に撮影。来年2月に公開予定です

10/9  
(日)

## 夢は未来の消防士？ 消防・防災フェスタ

ピアゴ瑞浪店にて、瑞浪市防災啓発運動（10月4日～10月11日）の一環として、消防・防災フェスタが開催されました。

住宅用火災警報器の設置啓発や、防災意識の向上などを図ることを目的に、地震体験・煙体験・ちびっこ放水体験などを行いました。参加した子どもたちは、多目的消防ポンプ自動車のバスケットに乗って、楽しみながら防災の知識を身につけました。



防火服を身にまとい、多目的消防ポンプ自動車に乗ってピース

10/19  
(水)

## 自分の命は自分で守る 下校時不審者対応訓練

釜戸小学校にて、命を守る訓練が行われました。下校時に遭遇した不審者役の警察署員から、近くの子どもも110番の家に避難する訓練です。

不審者役の署員から声をかけられると、防犯ブザーを鳴らし、走って子どもも110番の家に逃げ込みました。子どもたちは「緊張した」と言いながらも、不審者役の署員の服装や年齢などをしっかり伝えていました。



高学年の児童が低学年の児童を先に避難させます

10/23  
(日)

## 優勝カップは誰の手に マレットゴルフ大会

日吉マレットゴルフ場で、瑞浪市長杯争奪マレットゴルフ大会が開催されました。

マレットゴルフは、木づちを意味するマレットという名のスティックとボールを使い、ボールを、少ない打数でゴールホールに入れることを競うスポーツです。

参加者は20代から80代の約50人。木漏れ日の中、自然を生かした起伏に富んだコースで気持ちよくプレイしていました。



秋の心地よい気候の中、楽しく体を動かししました



YouTube



Twitter



Instagram

SNSでも  
情報発信しています



瑞浪市の人口=36,209人(15,558世帯) \*11月1日現在

