

令和4年度 第1回

瑞浪市学校給食センター運営委員会

令和4年7月7日

瑞浪市教育委員会 学校給食センター

次 第

委嘱状交付（机上交付）

- 1 あいさつ
- 2 自己紹介（令和4・5年度 瑞浪市学校給食センター運営委員名簿）・・・ 1
- 3 議 事
第1号議案 役員の選出について・・・ 2
（瑞浪市学校給食センター運営委員会規則第5条）
- 4 報告事項
学校給食センター事項
(1) 令和3年度 瑞浪市学校給食会計報告について・・・ 3
(2) 令和3年度 学校給食に関する補助金等一覧・・・ 4
(3) 令和3年度 学校別配食数等一覧表・・・ 5
(4) 学校給食費に係る未納状況について(令和3年度末現在)・・・ 6
(5) 令和3年度 突発的学校休業等における給食取消数・・・ 7～8
(6) 令和3年度 食材使用明細・・・ 9
(7) 瑞浪市学校給食センターについて・・・ 10～11
(8) 食材費の物価高騰対策について・・・ 12～13
(9) 令和4年度 瑞浪市学校給食センター予定表について・・・ 14

栄養教諭事項
(10) 給食内容・給食指導及び食に関する指導の方針について・・・ 15
(11) 献立に関わる年間計画について・・・ 16
(12) 瑞浪市立小中学校児童生徒の食物アレルギーの実態について・・・ 17

参考資料 瑞浪市学校給食センター運営委員会規則・・・ 18
- 5 意見交換

令和4・5年度 瑞浪市学校給食センター運営委員名簿

氏名	所属・住所等	選出区分	新任・再任の別
やまだ ゆきお	瑞浪市教育委員会	教育長	再任
山田 幸男			
うすい よしひこ	瑞浪中学校長	市立小中学校長の代表	新任
薄井 義彦			
にしお まさよ	瑞浪小学校長	市立小中学校長の代表	再任
西尾 正代			
もり まどか	瑞浪市PTA連合会 母親副委員長	市立小中学校PTAの代表	新任
森 まどか			
みやがわ ひろみ	瑞浪市PTA連合会 母親副委員長	市立小中学校PTAの代表	新任
宮川 ひろみ			
とよた ももぞう	瑞浪市北小田町	学識経験者	再任
豊田 桃三			
いとう しげお	瑞浪市寺河戸町	学識経験者	再任
伊藤 重雄			
ふじもと しょうぞう	瑞浪市明賀台	学識経験者	再任
藤本省 三			
はやし けいじ	瑞浪市教育委員会 事務局長	教育委員会が認める者	新任
林 恵治			

(任期 平成4年4月1日から令和6年3月31日まで)

第1号議案 役員の選出について

瑞浪市学校給食センター運営委員会規則第5条の規定に基づき役員を選出する。

第5条 委員会に次の役員を置く。

- (1) 委員長
- (2) 副委員長
- (3) 監査委員 2名

2 役員は委員の互選とする。

3 委員長は、会務を総理し委員会を代表する。

4 副委員長は、委員長を補佐し、委員長に事故あるとき又は委員長が欠けたときは、その職務を代理する。

5 監査委員は、学校給食費の経理について監査する。

令和4・5年度瑞浪市学校給食センター運営委員会役員名簿

役職名	氏名	選出区分
委員長	薄井義彦	市立小中学校の代表 瑞浪中学校長
副委員長	西尾正代	市立小中学校の代表 瑞浪小学校長
監査委員	森まどか	市立小中学校PTAの代表 瑞浪市PTA連合会母親副委員長
監査委員	宮川ひろみ	市立小中学校PTAの代表 瑞浪市PTA連合会母親副委員長

令和3年度 瑞浪市学校給食会計報告書

期間：令和3年4月1日～令和4年4月30日（令和3年度以前分を掲載）

収入の部

単位：円

区 分		調定額A	収入額B	未収額	摘 要
現年度給食費	小学校	98,844,760	98,491,600	51,880	下段は公費による充当額（各学校に戻入）
			301,280		
	中学校	55,270,720	54,866,320	364,720	下段は公費による充当額（各学校に戻入）
			39,680		
	センター	661,920	661,920	0	
	調理業者	817,320	817,320	0	
公費充当額	414,120	414,120	0	学校に請求を行わず充当	
食材売却額		34,650	34,650	0	
過年度未収額		2,194,740	235,760	1,958,980	瑞浪中学校 122,240 過年度分 113,520
補助金等収入額		409,378	409,378	0	
前年度繰越金		1,401,035	1,401,035		
合 計		160,048,643	157,673,063	2,375,580	

※過年度未収額（A欄）について、未納者台帳により修正

支出の部

単位：円

区 分		支出額	摘 要
主食	米飯類	16,809,036	
	パン類	3,168,723	
	麺類	3,277,122	
副食		101,496,077	
牛乳		30,111,566	
合 計		154,862,524	

令和4年1月以降、突発的な学校休業等に係る学校給食費を徴収することとしたが、1月から3月までにおいて新型コロナウイルスに起因する学校休業等に関しては、その部分を公費で負担することとした。

1月分の一部については徴収済みであったため、表中C欄のとおり戻入を行った。

以降は、小学校371,560円、中学校42,560円が該当となったが、学校には請求を行わず公費で賄った。

収入支出差引残高 157,673,063円－154,862,524円＝2,810,539円

令和3年度 学校給食に関する補助金等一覧

補助金等名称	補助金額等 (円)	事業概要等
学校給食地産地消推進事業	717,049	県内産食材の使用に対する補助金 県学校給食会への交付となるため、補助金額は毎月の請求額から相殺
県産水産物学校給食提供推進事業	409,378	新型コロナウイルス拡大を受け、県産水産物の販路多様化のために学校給食で使用した場合における補助金 使用額に対し全額交付される 令和3年度は、6月16日に「あまごの米粉揚げ」を提供
新型コロナウイルス対策 (学校給食支援)	755,080	令和4年1月以降、突発的な学校休業等に 係る学校給食費を徴収することとした が、1月から3月までにおいて新型コロナ ウイルスに起因する学校休業等に関して は、その部分を公費で負担することとし た。 1月分の一部については徴収済みであつ たため、340,960円を戻入した。 以降は、小学校371,560円、中学校 42,560円が該当となったが、学校には請 求を行わず公費で賄った。

令和3年度 学校別配食数等一覧表

学校名		基本数 (5/6現在) (含職員)	配食 日数	合計配食数 (徴収対象)	調定額A (請求額)	徴収額B (R4.4.30現在)	公費補填額 C	未収額 A-B-C
小 学 校	瑞浪	793	193	150,542	42,151,760	42,090,920	8,960	51,880
	土岐	355	193	67,983	19,035,240	19,003,600	31,640	0
	稲津	228	188	42,409	11,874,520	11,613,840	260,680	0
	日吉	86	191	16,296	4,562,880	4,562,880		0
	釜戸	105	193	20,187	5,652,360	5,652,360		0
	明世	196	193	37,730	10,564,400	10,564,400		0
	陶	94	192	17,870	5,003,600	5,003,600		0
	小 計				353,017	98,844,760	98,491,600	
中 学 校	瑞浪	379	196	72,668	23,253,760	22,917,840	39,680	296,240
	瑞浪北	355	197	68,128	21,800,960	21,732,480		68,480
	瑞浪南	169	197	31,925	10,216,000	10,216,000		0
	小 計				172,721	55,270,720	54,866,320	
センター分		—	—	2,364	661,920	661,920		0
調理業者分		—	—	2,919	817,320	817,320		0
合 計				531,021	155,594,720	154,837,160		416,600

令和4年1月以降、突発的な学校休業等に係る学校給食費を徴収することとしたが、1月から3月までにおいて新型コロナウイルスに起因する学校休業等に関しては、その部分を公費で負担することとした。

1月分の一部については徴収済みであったため、表中C欄のとおり戻入を行った。

以降は、小学校371,560円、中学校42,560円が該当となったが、学校には請求を行わず公費で賄った。

学校給食費に係る未納状況について(令和3年度末現在)

該当年度	令和2年度 未納額	令和3年度中 入金額	令和3年度 増加額	令和4年度 未納額	摘 要
平成18年度	17,792			17,792	
平成19年度	214,330			214,330	
平成20年度	100,404			100,404	
平成21年度	1,000			1,000	
平成22年度	116,270			116,270	
平成23年度	143,804			143,804	
平成24年度	58,472			58,472	
平成25年度	87,618			87,618	
平成26年度	45,840			45,840	
平成27年度	102,360	20,000		82,360	
平成28年度	119,000			119,000	
平成29年度	62,100			62,100	
平成30年度	160,760			160,760	
令和元年度	398,010			398,010	
令和2年度	444,740	93,520		351,220	
令和3年度			416,600	416,600	
合 計	2,072,500	113,520	416,600	2,375,580	

令和3年度 突発的学校休業等における給食取消数

日付			対象校	クラス等	取消数	摘要
月	日	曜				
5	10	月	稲津小学校	全 校	229	新型コロナ感染による学校休業
	11	火			230	
	12	水			228	
	13	木			228	
	14	金			231	
5	21	金	全小中学校		2,800	大雨警報発令による
1	17	月	稲津小学校	2い、やまびこ	24	新型コロナウイルス感染による学級閉鎖
1	18	火	稲津小学校	全 校	227	新型コロナ感染による学校休業
	19	水			225	
	20	木			226	
	21	金			229	
1	20	木	瑞浪中学校	1D	31	新型コロナウイルス感染による学級閉鎖
	21	金			31	
1	21	金	土岐小学校	6年1組	22	新型コロナウイルス感染による学級閉鎖
	24	月			22	
1	24	月	稲津小学校	2い、やまびこ	20	新型コロナウイルス感染による学級閉鎖
1	24	月	瑞浪中学校	1D	31	新型コロナウイルス感染による学級閉鎖
	25	火			31	
1	25	火	土岐小学校	6年1組	23	新型コロナウイルス感染による学級閉鎖
	26	水			23	
	27	木			23	
	28	金			23	
1	31	月	瑞浪小学校	4赤、あい	32	新型コロナウイルス感染による学級閉鎖
2	1	火			32	
2	2	水	瑞浪小学校	4年生 (特支含む)	123	新型コロナウイルス感染による学級閉鎖
	3	木			123	
	4	金			123	
2	3	木	明世小学校	4年生	23	新型コロナウイルス感染による学級閉鎖
	4	金			23	
2	4	金	明世小学校	1年生	31	新型コロナウイルス感染による学級閉鎖
2	4	金	瑞浪小学校	5赤、あい1名	39	新型コロナウイルス感染による学級閉鎖
2	4	金	土岐小学校	2年2組	28	新型コロナウイルス感染による学級閉鎖
				3年2組	24	

日付			対象校	クラス等	取消数	摘要
月	日	曜				
2	14	月	瑞浪小学校	3青	30	新型コロナウイルス感染による学級閉鎖
				4白	29	
2	15	火	瑞浪小学校	3青	30	新型コロナウイルス感染による学級閉鎖
				4白	29	
2	16	水	瑞浪小学校	みどり	10	新型コロナウイルス感染による学級閉鎖
	17	木			11	
	18	金			10	
2	16	水	瑞浪小学校	5黄	39	新型コロナウイルス感染による学級閉鎖
	17	木			39	
	18	金			39	
2	16	水	土岐小学校	1年2組	26	新型コロナウイルス感染による学級閉鎖
	17	木			26	
	18	金			26	
2	17	木	明世小学校	6年生	30	新型コロナウイルス感染による学級閉鎖
	18	金			30	
2	24	木	瑞浪小学校	6赤	39	新型コロナウイルス感染による学級閉鎖
	25	金			39	
2	28	月	瑞浪南中学校	2A	25	新型コロナウイルス感染による学級閉鎖
2	28	月	明世小学校	6年生	30	新型コロナウイルス感染による学級閉鎖
3	1	火			30	
3	2	水	瑞浪中学校	2C	36	新型コロナウイルス感染による学級閉鎖
	3	木			36	
	4	金			36	
3	4	金	瑞浪小学校	2白	29	新型コロナウイルス感染による学級閉鎖
3	7	月	瑞浪小学校	4黄、あい1名	31	新型コロナウイルス感染による学級閉鎖
3	7	月	瑞浪小学校	1黄	34	新型コロナウイルス感染による学級閉鎖
3	7	月	稲津小学校	3い	20	新型コロナウイルス感染による学級閉鎖
3	8	火	瑞浪小学校	4黄、あい1名	31	新型コロナウイルス感染による学級閉鎖
	9	水			30	
合計					6,608	

◆ 品目別集計表

品目別集計表	交付対象区分	小分類	品目	数量(kg)				全量
				市内	県内	県外	海外	
1	生豆	生豆	生豆		242.0	131.0		373.0
2	きのこ類	きのこ類	生しいたけ					
3	きのこ類	きのこ類	乾燥しいたけ			169.0		169.0
4	きのこ類	きのこ類	ブナシメジ			434.0		434.0
5	きのこ類	きのこ類	エノキダケ			1,289.0		1,289.0
6	きのこ類	きのこ類	ひらたけ					
7	きのこ類	きのこ類	ナメコ					
8	きのこ類	きのこ類	マイタケ		108.0			108.0
9	野菜・果実等	野菜	アスパラガス		30.0	89.0		119.0
10	野菜・果実等	野菜	イチゴ					
11	野菜・果実等	野菜	インゲン			452.0		452.0
12	野菜・果実等	野菜	枝豆		1.0	168.0		169.0
13	野菜・果実等	野菜	オクラ			19.0		19.0
14	野菜・果実等	野菜	かぶ		74.0	74.0		148.0
15	野菜・果実等	野菜	かぼちゃ			252.0	514.0	766.0
16	野菜・果実等	野菜	カリフラワー			60.0		60.0
17	野菜・果実等	野菜	キャベツ			7,199.0		7,199.0
18	野菜・果実等	野菜	きゅうり	45.0	1,697.0	1,495.0		3,237.0
19	野菜・果実等	野菜	ごぼう			2,601.0		2,601.0
20	野菜・果実等	野菜	小松菜	442.0	1,252.0	2,837.0		4,531.0
21	野菜・果実等	野菜	サツマイモ	168.0	174.0	298.0		640.0
22	野菜・果実等	野菜	豆芽			1,080.0		1,080.0
23	野菜・果実等	野菜	ジャガイモ	284.0		3,086.0		3,370.0
24	野菜・果実等	野菜	大根	170.0	3,996.0	3,359.0		7,525.0
25	野菜・果実等	野菜	たまねぎ	637.0		9,246.0		9,883.0
26	野菜・果実等	野菜	チンゲン菜		895.3	933.7		1,829.0
27	野菜・果実等	野菜	トマト(ミニトマト)		783.0			783.0
28	野菜・果実等	野菜	なす		229.0			229.0
29	野菜・果実等	野菜	人参		142.0	4,005.0		4,147.0
30	野菜・果実等	野菜	白き	383.0	114.0	2,825.0		3,322.0
31	野菜・果実等	野菜	ねぎ	277.0	1,017.0	2,760.0		4,054.0
32	野菜・果実等	野菜	ピーマン			68.0	119.0	187.0
33	野菜・果実等	野菜	ブロッコリー			312.0		312.0
34	野菜・果実等	野菜	ほうれん草	20.0	1,740.0	271.0		2,031.0
35	野菜・果実等	野菜	モヤシ		706.0	103.0		809.0
36	野菜・果実等	野菜	レタス			302.0		302.0
37	野菜・果実等	野菜	野菜その他	126.0	102.0	1,328.0		1,556.0
38	野菜・果実等	果実	柿		79.2	92.8		172.0
39	野菜・果実等	果実	キウイフルーツ					
40	野菜・果実等	果実	梨			111.9		111.9
41	野菜・果実等	果実	みかん		708.7	357.3		1,066.0
42	野菜・果実等	果実	りんご			459.9		459.9
43	野菜・果実等	果実	果実その他			792.3	192.2	984.5
44	野菜・果実等	きのこ類	エリンギ			341.0		341.0
45	野菜・果実等	きのこ類	きのこ類その他			161.0	36.0	197.0
46	牛肉	牛肉	牛肉ロース					
47	牛肉	牛肉	牛肉バラ					
48	牛肉	牛肉	牛肉もも			273.0		273.0
49	牛肉	牛肉	牛肉レタ(混食割合がわかもの)			156.0		156.0
50	牛肉	牛肉	牛肉その他					
51	豚肉	豚肉	豚肉ロース		34.2	1,127.7		1,161.9
52	豚肉	豚肉	豚肉バラ		5.0	88.0		93.0
53	豚肉	豚肉	豚肉もも	1,515.0	595.8	2,868.7		4,979.5
54	豚肉	豚肉	豚肉レタ(混食割合がわかもの)		193.1	462.9		656.0
55	豚肉	豚肉	豚肉その他			64.0		64.0
56	豚肉	豚肉	瑞波ポーク					
57	米粉	米粉	米粉		132.0			132.0
58	米粉	米粉	米粉/ピン		35.0			35.0
59	米粉	米粉	米粉その他					
60	水産物	水産物	アユ			143.7		143.7
61	水産物	水産物	アマゴ			143.9		143.9
62	水産物	水産物	ニジマス					
63	水産物	水産物	水産物その他(魚産)					
64	対象外	その他	水産物の野菜類		375.0	454.0	100.0	929.0
65	対象外	その他	牛肉レタ(混食割合が不明なもの)					
66	対象外	その他	豚肉レタ(混食割合が不明なもの)					
67	対象外	その他	鶏肉		352.0	6,195.9		6,547.9
68	対象外	その他	卵			108.0		108.0
69	対象外	その他	黒米、餅等					
70	対象外	その他	みそ、醤油等		309.6	2,598.0		2,907.6
71	対象外	その他	水産物等・淡水魚				100.0	100.0
72	野菜・果実等	野菜	冬瓜			283.0		283.0
73	野菜・果実等	野菜	にんにく		29.3			29.3
74	野菜・果実等	野菜	マコモ					
75	野菜・果実等	野菜	たけのこ			580.0		580.0
76	野菜・果実等	野菜	みつば			52.0		52.0
77	野菜・果実等	野菜	しょうが		218.0	17.0		235.0
78	対象外	その他野菜	その他野菜			49.0		49.0
79	対象外	その他肉類	肉類加工品(ウィンナー、肉だんご類)			1,084.9		1,084.9
80	対象外	その他肉類	その他肉類					
81	対象外	その他	こんにやく			1,573.0		1,573.0
82	対象外	その他	小麦粉		76.0			76.0
83	対象外	その他	とうもろこし(冷凍カーネル)			801.0		801.0
84	対象外	その他	日吉みそ		271.0	220.0	75.0	566.0
85	対象外	その他	陶器/ウェアース		47.2			47.2
86	対象外	その他	豆腐/揚げ			1,284.9	2,376.2	4,171.1
87	対象外	その他	油揚げ		90.0	527.0		617.0
88	対象外	その他	その他					
89	対象外	魚類	あじ			308.0		308.0
90	対象外	魚類	さば			584.0		584.0
91	対象外	魚類	さわら			877.9		1,225.3
92	対象外	魚類	すずき					
93	対象外	魚類	たらうお			296.2		296.2
94	対象外	魚類	いか			964.8		964.8
95	対象外	魚類	たこ			571.0		571.0
96	対象外	貝類	貝類			142.0		142.0
97	対象外	海藻類	海藻類			243.0		243.0
98	対象外	その他魚類	海水魚類			2,384.4	3,088.3	5,472.7
99	対象外	その他水産物	水産加工品			2,611.9		2,611.9
100	対象外	その他	その他27			187.5		187.5
合計				4,611.5	18,438.4	77,395.4	7,056.0	107,801.3

◆ 年間集計表

1. 集計結果(使用量)

交付対象分類	市内	県内	県外	海外	全量
生豆		242.0	131.0		373.0
きのこ類		65	36		101.0
きのこ類		108.0	1,892.0		2,000.0
野菜・果実等	2,611.3	13,756.2	48,168.9	881.2	65,397.6
うち					
野菜	2,611.3	12,966.3	45,842.7	633.0	62,055.3
牛肉				429.0	429.0
豚肉	1,515.0	828.1	4,431.3		6,774.4
米粉	167.0				167.0
水産物			287.5		287.5

2. 集計結果(金額)

交付対象分類	市内	県内	県外	海外	全量
生豆	(円)				
きのこ類	(円)				
野菜・果実等	(円)				
うち(野菜)	(円)				
牛肉	(円)				
豚肉	(円)				
米粉	(円)				
水産物	(円)				

3. 産地別集計結果(使用量) 瑞浪市用

食料種類	市内	県内	県外	海外	合計
生豆		242	131		373
きのこ類		84.9%	35.1%		2,548
野菜	2,611	13,343	46,348	843	62,843
果実	4.1%	21.2%	73.6%	1.0%	2,804
牛肉		28.1%	65.0%	6.9%	429
豚肉	1,515	828	4,431		6,774
鶏肉	22.4%	12.2%	65.4%		5,488
その他肉類		362	6,136		2,058
水産物(魚・海藻類)		268	1,591	2,500	4,378
米粉・米粉/ピン他	167				167
その他食料	318	2,490	6,545		9,353

37欄 野菜その他はマコモダケ(10月使用)

瑞浪市学校給食センターについて

施設・事業概要

瑞浪市学校給食センター(以下「センター」という。)は、平成14年度から現在の施設において運用を始め、今年で21年目を迎えています。

センターでは、市立の小学校7校、中学校3校の児童生徒及び教職員等に対し、1日当たり約2,800食の学校給食を提供しており、令和4年度では4月8日から令和5年3月23日までの201日間を計画しています。

業務に関しては、安心安全な学校給食を安定的かつ合理的に提供するため、配送業務においては平成17年度から、調理・食器洗浄業務においては平成27年度から民間事業者へ業務委託を行っています。

令和2年に端を発した新型コロナウイルス感染症の影響によって突発的な学校休業や学級閉鎖が頻発しましたが、今まで大きなトラブルもなく運営できています。

事業運営方針

瑞浪市学校給食センターでは、児童・生徒の心身の健全な発達に資するため、学校給食の提供を行っていますが、特に次の事項に留意して運営を行っています。

① 優れた栄養バランスと美味しさの両立

栄養教諭・学校栄養職員による献立研究に加え、学校訪問時における児童・生徒からの意見や毎日の連絡帳の精査により美味しい給食の提供に努めています。

また、食材単価を勘案しつつ、家庭の食卓に並ぶことが減ったといわれる魚を積極的に取り入れています。

② 安心・安全な給食の提供

食材の選定にあたっては、信頼できる納入業者の選定、納入業者からのサンプル食材の比較検討、納品時の検品、調理時における目視等によって安心・安全な食材の確保に努めています。

③ 地元産食材の優先使用

本市には、瑞浪ポーノポークをはじめ、米、みそ、野菜、お茶など多くの地元産農産物を生産しています。

学校給食センターでは、児童・生徒に対する食育の一環として、地元産農産物を可能な限り使用しています。

地元産農産物は、全体的に価格競争力が低い傾向にありますが、子どもたちに郷土の農畜産業を直に感じてもらえるよう、生産者と連携を図って採用しています。

また、地元産農産物(岐阜県産を含む)を使用した給食は、子どもたちが意識できるよう、食育だよりで周知を図っています。

センターにおける課題

センターは平成14年度から稼働を始め、今年で21年目を迎えることから、建屋及び設備全体が老朽化しています。

この施設を安定的に長期間（約20年）使用するためには、大規模改修事業の実施が必須であり、令和3年度に実施設計業務を行いました。

計画では、令和5年度以降複数年をかけて工事を実施することとしていますが、本年度に入ってボイラーが故障するなどの不具合が発生しています。

令和4年度における主な事業及び行事

前述したボイラー故障は、経年劣化による漏水が原因であり、耐用年数からも更新が必要との判断から、計画を前倒しして本年の夏休み期間中に更新工事を行うこととしました。

また、毎年夏休みに実施（コロナ期間中は中止）していましたが「給食センター施設見学会」は、年々参加者が減少していたこともあり、当初の目的を達したものとして運営委員会の承認の上廃止することとしました。

加えて、全国学校給食週間（毎年1月24日～1月30日）の関連事業として、毎年小学校1校に生産農家・農業関係者が訪問して児童と給食を共にする「瑞浪市ふれあい給食事業」についても、新型コロナウイルス拡大の影響を受け、実施が困難となりました。

このため、令和3年度においては、生産農家さんから子どもたちにメッセージを伝える「みずなみの給食農家さん通信」を市内小中学校全ての児童生徒に配布しました。

令和4年度においても訪問は困難であるとともに、事業効果が限定的であることから、令和3年度同様、小中学生全員に配布できる食育教材を検討します。

食材費の物価高騰対策について

学校給食を取り巻く状況

新型コロナウイルスの感染拡大、原油価格の高騰、ロシア・ウクライナ情勢等の影響によって、食材費全般について価格が高騰しています。

特に令和4年に入ってから価格は上昇の幅が想定を超える状況となっています。

次に示す表は、令和4年4月の見積合わせ執行結果に基づき平成29年度比較で価格上昇した主な食材の一覧となっています。

単位：円/kg

食材名	H29	R02	R04	H29/R04 比較 (%)	備考
エノキタケ	390	450	470	120.5	
きゅうり	320	300	380	118.8	
ジャガイモ	330	170	350	106.1	
たまねぎ	110	100	250	227.3	
ねぎ	450	500	480	106.7	
白菜		138	150	108.7	R2 比較
ほうれん草	655	750	690	105.3	
豚肉 (もも/脂なし)	885	848	1,290	145.8	商品の品質により業者変更
鶏肉 (もも/皮付き)	790	680	1,260	159.5	業者の廃業に伴い業者変更
とうもろこし (カーネル冷凍)	380	450	415	109.2	
一食納豆 (30g)	49	49	51	104.1	
ヨーグルト (プレーン 65g)	44	47	47	106.8	
木綿豆腐 (350g/丁)	78	93	97	124.4	
油揚げカット	1,500	1,600	1,725	115.0	
ひじき	2,900	5,800	5,450	187.9	
マカロニシエル	265	270	300	113.2	

野菜類では、昨年以降たまねぎ・ジャガイモの高騰が続いている他、きゅうりなどのハウス栽培作物は、原油高の高騰に伴う燃料費の増加が価格に転嫁されているように考えます。

肉類は、ほとんどが豚と鶏となっており、牛肉については、年に数回シチューなどで輸入牛を使用するに留まっています。

豚肉については、地産地消の理念に基づき毎月1回は瑞浪ポーノポーク（きなあつ瑞浪で購入）を使用するよう心がけています。

また、豚肉は焼き物にする場合、形状が揃っていないと調理ミス（生焼け・焦げ）が起きることから、技術の高い業者を選定する必要があるため単価が高くなる傾向にあります。

鶏肉については、市内事業者の「ゴトウプロイラー」から安価で高品質な鶏肉の提供を受けていましたが、令和3年に廃業したため、購入価格が5割以上高騰しています。

また、令和4年に入り、食用油や小麦粉、大豆、砂糖など主原料系の高騰に伴い、ハム・ソーセージ・冷凍食品などの加工食品が平均12%、ドレッシング・マヨネーズ・ソースなどが9%、バター・チーズ・乳飲料などの乳製品について13%程度値上げが予定されています。

また、これら食料品の価格高騰は、ロシアによるウクライナへの軍事侵攻収束を問わず一過性ではないとの見方も強いなか、コスト上昇分を売価に反映させる形で今後も値上がりが続く可能性が高いとみられています。

学校給食費の現状

本市においては、平成 21 年度に原油価格の高騰に伴う食品価格の急上昇と輸入食品の安全性に対する不信感に対する措置として改訂を実施しましたが、平成 26 年 4 月に実施された消費税の増税時には、食材費を低価格のものに変更するとして対応をしていません。

また、令和元年 10 月の増税時においても多くの食材について軽減税率を適用されるものとして値上げの対応を実施しなかったことから、13 年間改定を行っていません。

一方、東濃地域における価格バランスの面においては、今まで高めの価格設定となっていました。令和 4 年度に多治見市並びに土岐市が値上げを実施したことから、現在は平均以下となっています。

物価高騰対策

令和 4 年度においては、新型コロナウイルス感染拡大の影響から食材費が高騰しており、例年比較で 4 月分約 95 万円の赤字が発生しました。

5 月分以降においても改善の見込みは立たず、1 年を通して赤字が予測されています。

本市では、令和 4 年度における食材費の不足分を補填するため、新型コロナウイルス感染症対応地方創生臨時交付金（コロナ禍における原油価格・物価高騰対応分）の活用を予定しています。

令和4年度 瑞浪市学校給食センター予定表

月	行事名等（丸数字は日付）	
4	④給食配膳衛生研修会（校務員・配膳員） ⑦1学期始業式	毎月実施 ・献立検討会 ・物資選定委員会 ・給食訪問指導
5		
6	⑧給食施設立入調査（東濃保健所）	
7	第1回学校給食センター運営委員会 ⑩1学期終業式 ボイラー更新工事（～8月）	
8	⑨2学期始業式	
9	給食アレルギー調査（～3月）	
10		
11		
12	⑥2学期終業式	
1	⑩3学期始業式 ⑳～㉓全国学校給食週間 学校給食週間食育事業（内容未定）	
2	第2回学校給食センター運営委員会	
3	⑧中学校卒業式 ㉒小学校卒業式 ㉔修了式	

令和4年度給食内容・給食指導及び食に関する指導の方針について

瑞浪市学校給食センター

1. 給食の内容

・主食

麦ごはん(麦1割)…週2回

センター炊飯…週2回(給食センターで炊飯して提供します)

パン…月2回

麺…月2回程度(うどん、ソフト麺、ラーメンなど)

- ・牛乳…毎日つきます。食物アレルギーを有する児童生徒と乳糖不耐症の児童生徒には、代替え飲料としてお茶を提供します。
- ・副食…煮物、揚げ物、焼き物、汁物、和え物等、様々な調理を工夫します。

2. 献立作成の重点

- ・新鮮で安全安心な地場産物をできるだけ取り入れ、地産地消を推進します。
- ・減塩に努め、将来にわたり、望ましい食習慣を形成するための手本となるような献立にします。
- ・日本型食生活(和食)を大切にします。
- ・手作りの味、郷土の味を大切にします。
- ・旬の食品(野菜、魚、果物等)を取り入れるようにします。
- ・噛み応えのある食品や料理を取り入れます。

3. 給食の時間の食に関する指導・食に関する指導のTT授業について

- ・各校、各家庭の共通理解を得るために、ポイントマークをはじめ、献立のねらいの明確化を図ります。
- ・献立のねらいをもとに、児童生徒への「放送資料」を配付します。
- ・盛り付け表を配付し、正しい盛り付けの習慣化を図ります。
- ・栄養教諭等が「給食の時間の学校訪問の計画」を基に、各校の給食の時間に訪問し、児童生徒の様子を把握するとともに、食に関する指導を行います。
- ・調理員の給食の時間の訪問を通して、児童の給食への関心を高めます。(小学校)(感染症等の状況により、計画を変更することがあります。)
- ・「先生のための食育講座」を配付し、食にかかわる知識・情報を提供することで、教職員の食に関する興味関心が高まるよう働きかけます。また、「食育の日クイズ」を掲載し、学級で担任と児童生徒が給食や食について楽しく学べる機会となるような情報を提供します。
- ・給食だよりを通して、各家庭への食に関する知識・情報の提供、食への意識を高めるよう努めます。
- ・試食会、ふれあい給食など、食に関する活動を通して、家庭や地域との連携を図るよう努めます。
- ・給食に関する情報について、ホームページ等を活用して発信しています。

令和4年度 献立に関わる年間計画

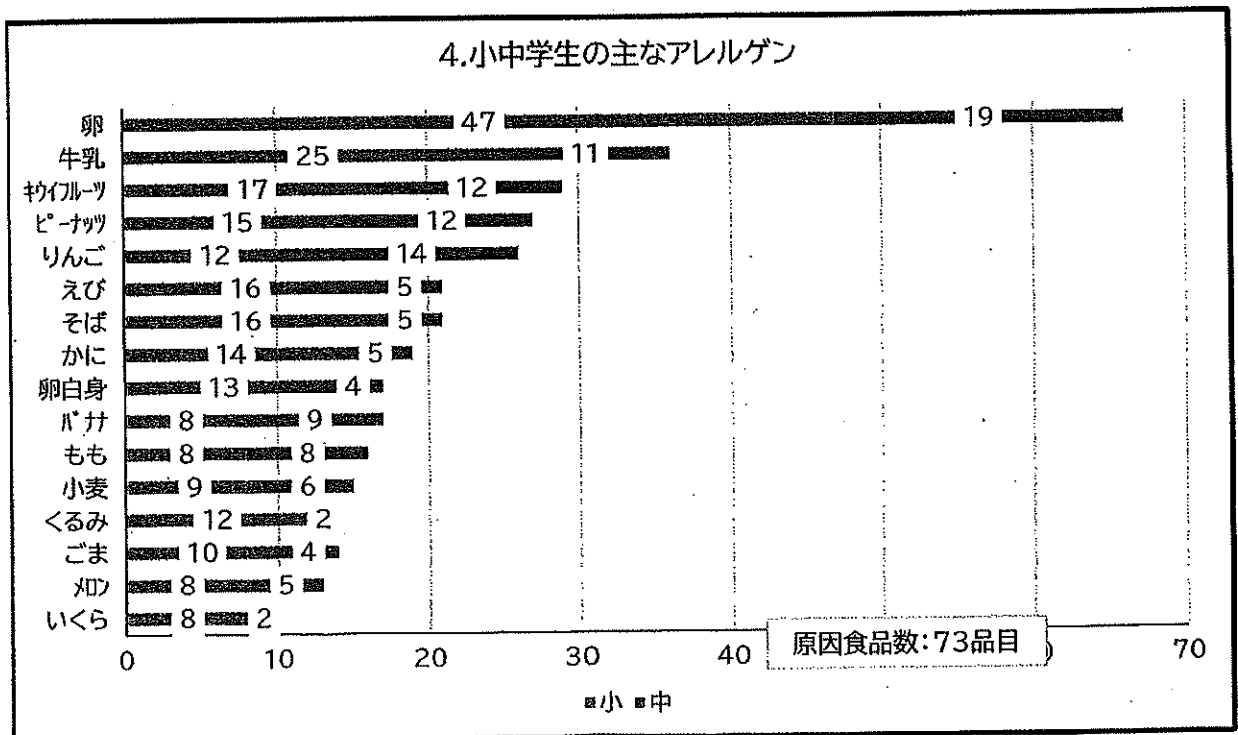
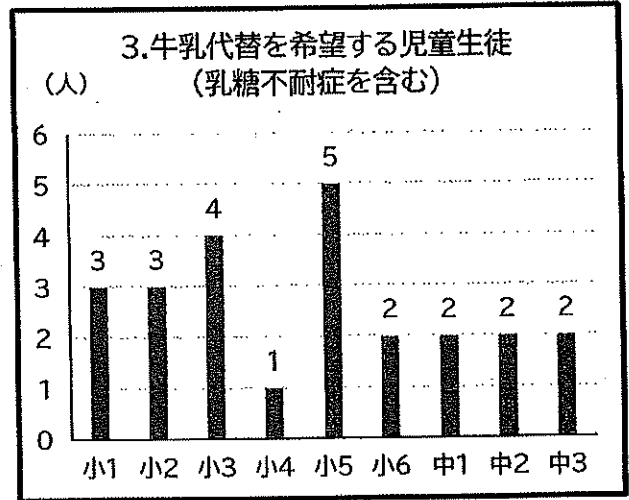
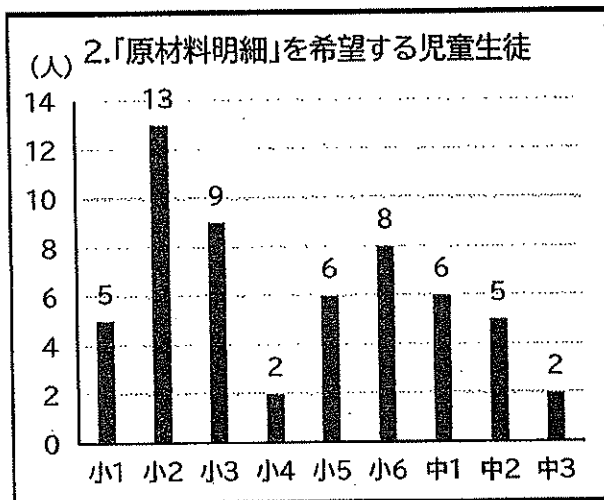
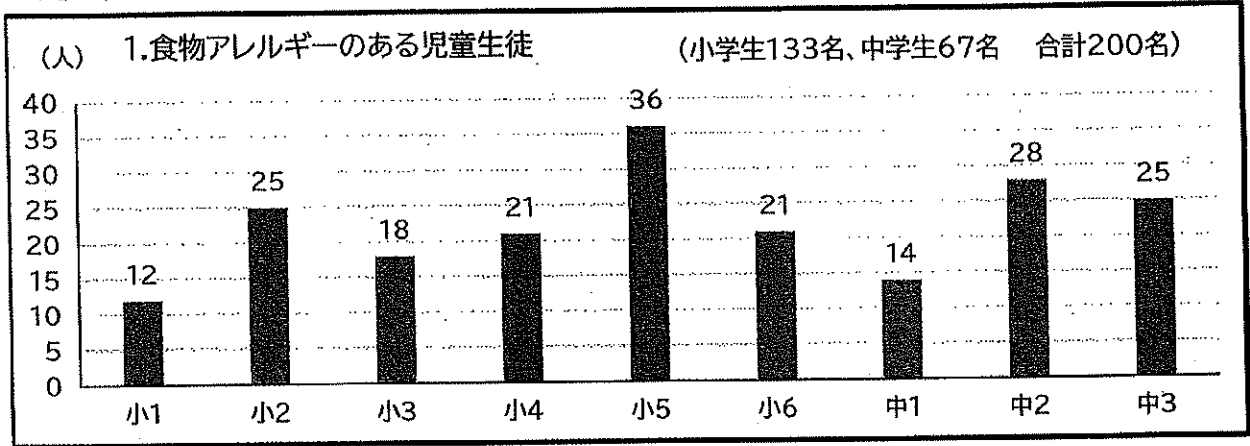
月	4	5	6	7	8・9	10	11	12	1	2	3
行事	入学祝い	こどもの日	食育月間 歯と口の健康週間 夏至(21日)	半夏生(2日) 七夕 土用の丑(7/23, 8/4) 船の日(第4日曜)	十五夜(9/10) セレクト給食 彼岸(20~26日)	世界食育週間 目の健康デー 収穫祭 アンコールメニュー アンケート(中3)	勤労感謝 いい歯の日(8日) 和食の日(24日) 残暑調整	冬至(22日) クリスマス 大晦日 セレクト給食 ふれあい給食	お正月 鏡開き(11日) 給食週間	節分 アンコールメニュー	ひな祭り 卒業祝い 彼岸(18~24日)
行事等に 関わる 料理	赤飯	ちまき・かしわもち 惣料理	噛み応えのある料理 七夕ミナナ料理 半夏生(麻, タコ, うどん)	七夕献立 スタミナ料理 半夏生(麻, タコ, うどん)	里芋ごはん お月見献立 おぼろ	色の濃い野菜の料理 新米 五平餅 南瓜料理	新米 紅葉献立(秋の味覚) カミカミメニュー 和食の日 大豆料理 (11/3:大豆の愛身)	南瓜料理 クリスマス料理 年取り料理 セレクト給食	おせち料理 雑煮・ぜんざい 郷土料理 結食の豆(福の食守)	納豆 いわし料理 アンコール料理	からすみ 赤飯 ぼたもち 【感謝のしるし(非常食)】?
教科等との つながりの ある料理			カミカミメニュー (4年かまごの力) 学校給食レシピコン クール入賞の料理	夏野菜(12:旬) 秋豆(13:大豆の愛身) セレクト給食	秋野菜(12:旬)						
発表資料	給食について	朝食の大切さについて	噛むことの効用について	セレクト給食の結果 夏休みの食事につい て(おやつ)	運動と栄養について 規則正しい食生活	目よしの食事について 季節の食材	食卓への感謝 いい歯の日について 和食について	残暑調整・セレクト給 食の結果 冬休みの食事につい て(野菜)	学校給食週間に ついて アンコールメニュー結果 大豆について	パランスのとれた 食生活について 大豆について	1年の振り返り
今日の 魚	さつまいも めばる にじます	まひなご めばる あじ	たこ あゆ たちあお アスパラ	いか あゆ あじ いんげん	さけ たちあお あゆ いんげん	さけ ごま いか かつお 米 大豆	えび さけ かつお 米 ごま さつまいも かぼちゃ カリフラワー ごぼう とうがん アロココリー ほうれんそう まごもたけ えのきたけ エリンギ しいたけ しめじ マッシュルーム	さば さわか かに さつまいも かぶ キヤバツ ごぼう だいこん チンゲン菜 にんじん ねぎ はくさい アロココリー ほうれん草 れんこん さつまいも	さば わかさぎ さわか えび さつまいも かぶ キヤバツ ごぼう だいこん チンゲン菜 にんじん ねぎ はくさい アロココリー ほうれん草 れんこん えのきたけ のり	たい あざり めばる キヤバツ だいこん たまねぎ 菜の花 れんこん しいたけ ひじき わかめ	
旬の 食材	じゃがいも アスパラ キヤバツ グリンピース ごぼう さやえんどう 山菜 せん茶 たまねぎ にら パセリ かつ菜 きくらげ しいたけ	梅 かぼちゃ きゅうり しそ とうもろこし なす にんにく ピーマン レタス きくらげ こんぶ	梅 かぼちゃ きゅうり グリンピース ごぼう さやえんどう 山菜 せん茶 たまねぎ にら パセリ かつ菜 きくらげ しいたけ	梅 かぼちゃ きゅうり グリンピース ごぼう さやえんどう 山菜 せん茶 たまねぎ にら パセリ かつ菜 きくらげ しいたけ	梅 かぼちゃ きゅうり しそ とうもろこし なす にんにく ピーマン レタス きくらげ こんぶ	梅 かぼちゃ きくらげ さつまいも アロココリー とうがん アロココリー ほうれんそう まごもたけ えのきたけ エリンギ しいたけ しめじ マッシュルーム	さつまいも かぶ キヤバツ ごぼう だいこん チンゲン菜 にんじん ねぎ はくさい アロココリー ほうれん草 れんこん さつまいも	さつまいも かぶ キヤバツ ごぼう だいこん チンゲン菜 にんじん ねぎ はくさい アロココリー ほうれん草 れんこん えのきたけ のり	さつまいも かぶ キヤバツ ごぼう だいこん チンゲン菜 にんじん ねぎ はくさい アロココリー ほうれん草 れんこん えのきたけ のり	さつまいも かぶ キヤバツ ごぼう だいこん チンゲン菜 にんじん ねぎ はくさい アロココリー ほうれん草 れんこん えのきたけ のり	ほうかん 清蒸アロコ はるか 日吉みそ 米・米粉・もち麦 瑞波ポーク こまつな だいこん
旬の 果物	セミノール 美生柑 養生柑	りんご さくらんぼ もも	りんご ぶどう ブルーベリー	りんご ぶどう ブルーベリー	りんご ぶどう ブルーベリー	りんご ぶどう ブルーベリー	りんご ぶどう ブルーベリー	りんご ぶどう ブルーベリー	りんご ぶどう ブルーベリー	りんご ぶどう ブルーベリー	ほうかん 清蒸アロコ はるか 日吉みそ 米・米粉・もち麦 瑞波ポーク こまつな だいこん
旬の 地産物	米・米粉・もち麦 瑞波ポーク こまつな	米・米粉・もち麦 瑞波ポーク 日吉みそ キャバツ だいこん	米・米粉・もち麦 瑞波ポーク 日吉みそ キャバツ だいこん	米・米粉・もち麦 瑞波ポーク 日吉みそ キャバツ だいこん	米・米粉・もち麦 瑞波ポーク 日吉みそ キャバツ だいこん	米・米粉・もち麦 瑞波ポーク 日吉みそ キャバツ だいこん	米・米粉・もち麦 瑞波ポーク 日吉みそ キャバツ だいこん	米・米粉・もち麦 瑞波ポーク 日吉みそ キャバツ だいこん	米・米粉・もち麦 瑞波ポーク 日吉みそ キャバツ だいこん	米・米粉・もち麦 瑞波ポーク 日吉みそ キャバツ だいこん	米・米粉・もち麦 瑞波ポーク 日吉みそ キャバツ だいこん

＜食育の日(毎月19日)の取組＞
1学期は、「食と健康」をテーマとし、4月はカミカミ献立、5月はスポーツと食、6月は食物繊維をとろう、7月はセレクト給食を予定している。2学期は「地産地消」をテーマとし、阪泉県産・瑞波市産の食材を使用すると共に、地域の食材の紹介、地産地消のよさを伝えたい。3学期は「世界の料理」をテーマとし、外国産や日本食の特徴を知らせたい。食育の日には、季節担任からの食育クイズを通して、その日の献立や食事のマナーなどについても考えさせる機会とする。

令和4年度 瑞浪市立小中学校児童生徒の食物アレルギーの実態

調査対象: 瑞浪市立小学校 児童1708名、瑞浪市立中学校 生徒797名

食物アレルギー調査票にて、アレルギー食材が給食に出た場合の対応が、「代替職持参」、「おかずを残す」、「食品だけの残す」、「加熱してあれば食べる」を集計した。



瑞浪市学校給食センター運営委員会規則 (平成14年3月26日教育委員会規則第5号)

最終改正:平成26年3月26日教委規則第2号

改正内容:平成26年3月26日教委規則第2号 [平成26年4月1日]

○瑞浪市学校給食センター運営委員会規則

平成14年3月26日教育委員会規則第5号

改正

平成26年3月26日教委規則第2号

瑞浪市学校給食センター運営委員会規則

瑞浪市学校給食共同調理場運営委員会規則 (昭和46年規則第6号) の全部を改正する。

(目的)

第1条 この規則は、瑞浪市学校給食センター設置条例 (平成14年条例第10号) の規定により瑞浪市学校給食センター運営委員会 (以下「委員会」という。) につき必要な事項を定めることを目的とする。

(所掌事務)

第2条 委員会は、瑞浪市学校給食センターの運営に関する重要な事項を調査及び審議する。

(組織)

第3条 委員会は、委員15人以内をもって組織する。

2 委員は、次に掲げる者のうちから瑞浪市教育委員会 (以下「教育委員会」という。) が委嘱する。

- (1) 教育長
- (2) 市立小中学校長の代表
- (3) 市立小中学校PTAの代表
- (4) 学識経験者
- (5) その他教育委員会が必要と認める者

(任期)

第4条 委員の任期は2年とする。ただし、欠員が生じた場合における補欠委員の任期は、前任者の残任期間とする。

2 委員は、再任を妨げない。

(役員)

第5条 委員会に、次の役員を置く。

- (1) 委員長
- (2) 副委員長
- (3) 監査委員 2名

2 役員は委員の互選とする。

3 委員長は、会務を総理し委員会を代表する。

4 副委員長は、委員長を補佐し、委員長に事故があるとき又は委員長が欠けたときは、その職務を代理する。

5 監査委員は、学校給食費の経理について監査する。

(会議)

第6条 委員会は、委員長が招集する。ただし、委員の委嘱後最初の委員会は教育委員会が招集する。

2 委員会は、委員の過半数が出席しなければ会議を開くことができない。

3 委員会の議事は、出席委員の過半数で決し、可否同数のときは、委員長の決するところによる。

(庶務)

第7条 委員会の庶務は、学校給食センターにおいて処理する。

(委任)

第8条 この規則に定めるもののほか、委員会に関し必要な事項は委員長が委員会に諮って決定する。

附 則

この規則は、平成14年4月1日から施行する。

附 則 (平成26年3月26日教委規則第2号)

この規則は、平成26年4月1日から施行する。