



連綿と受け継がれし  
美濃歌舞伎の神髄

9月28日 NHK大河ドラマ「麒麟がくる」にちなみ、光秀の演目である「絵本太功記十段目 尼ヶ崎閑居の場」が美濃歌舞伎長月公演で上演されました。

# この社会 あなたの税が生きている

## 「税を考える週間」11月11日(月)～17日(日)



毎年、11月11日から17日までの一週間は、「税を考える週間」です。この機会に、私たちの暮らしと税について考えてみませんか。「税を考える週間」の期間中、市役所ロビーで「税に関する作品」の入賞作品を展示します。ぜひご来場ください。

### ◆市の重要な財源

瑞浪市の令和元年度一般会計当初歳入予算は154億1,000万円です。このうち市税は50億9,480万円、約33・1%を占めます。

瑞浪市では、市民の皆さんが安全で快適な生活を送れるように、社会保障の充実や道路・上下水道などの整備、教育や文化・スポーツの振興など、さまざまな公共サービスを行っています。

私たち一人一人が納める税金は、こうした事業を行うためになくてはならない大切な財源です。



### ◆令和元年度の今後の納期

税目	期別	納期
市・県民税(普通徴収)	第4期	令和2年1月31日(金)
市・県民税(特別徴収) (特別徴収事業所対象)	毎月	毎翌月10日 (土・日・祝日の場合はその翌日以降の最も近い平日)
固定資産税 都市計画税	第3期	12月25日(水)
	第4期	令和2年3月2日(月)

## 市税は納期限までに納付しましょう

◎納税についての相談・問合せ  
税務課収納係 ☎68-9749

### ◆市税の納付は口座振替やコンビニエンスストアのご利用を

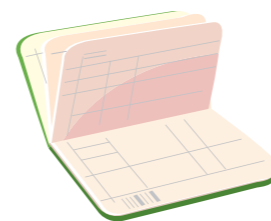
#### 口座振替

市・県民税(普通徴収・特別徴収)、固定資産税・都市計画税、軽自動車税種別割の納付には口座振替制度が利用できます。

口座振替の場合、各納期限の日指定の口座から振り替えられます。なお、市・県民税(特別徴収)以外は、各納期限の日に口座振替ができなかった場合に限り、納期限の日からおよそ2週間後に、再度振り替えます。

口座振替は、市指定金融機関(十六銀行・東濃信用金庫・陶都信用農業協同組合・大垣共立銀行)の本店と各支店および全国のゆうちょ銀行で利用できます。

希望される方は、納税通知書、通帳および届出印を持参の上、振替を希望する税目について納期限の1カ月前までに、金融機関窓口で所定の口座振替依頼書を提出してください。



### コンビニ納付

コンビニ納付には、専用のバーコード付き納付書が必要となります。市・県民税(普通徴収)、固定資産税・都市計画税、軽自動車税種別割について、全国の対象店舗で利用できます。

ただし、1枚当たりの金額が30万円を超えるものや、納期限を超過したものなどは納付できません。

万一、納期限を超過してしまった場合や、納付書を紛失してしまった場合は、再発行手続きのため税務課までご連絡ください。

### ◆納付に困ったときは相談を!

病気や失業など、特別な事情で納期限までに納付できない場合は、早めに税務課までご相談ください。

また、多重債務を抱え、法的に整理が必要な方には、専門機関への案内をさせていただきます。生活の安定と納期限内の納付を目指した支援を行います。

### ◆未納のまま放置し続けること...

督促状や催告書などを発送し自主的な納付を促しています。しかし、

し、それでも納付されない場合には、止むを得ず、金融機関への預金調査や勤務先への給与調査を行います。財産の差押を行います。瑞浪市では、平成30年度中に138件の差押を実施しました。

また、納期限までに納付されないこと、納期限内に納付した人との公平性を確保するため、延滞金が加算されます。

\*延滞金は、納期限の翌日から納付日までの日数に応じて、税額に年14・6%(納期限の翌日から1カ月を経過する日までの期間については年7・3%)の割合で加算されます。ただし、現在の低金利による国税の延滞金の見直しにより、平成31年1月1日から令和元年12月31日までの延滞金の加算割合は、税額に年8・9%(納期限の翌日から1カ月を経過する日までの期間は年2・6%)となります。

### ○延長窓口

毎週火・木曜日(祝日を除く)は、19時まで窓口時間を延長しています。納税相談の際は事前にご連絡の上、ご来庁ください。

## 軽自動車税

◎軽自動車税についての相談・問合せ  
税務課税政係 ☎68-9749

### ◆「環境性能割」が創設されました

10月1日から自動車取得税(県税)が廃止され、軽自動車税環境性能割(市税)が創設されました。

環境性能割は、新車・中古車を問わず取得価格が50万円を超える車両が対象で、燃費性能等に応じて取得時に課税されます。賦課徴収は当分の間、岐阜県が行います。

なお、環境性能割の創設に伴い、従来の軽自動車税は「種別割」として名称が変わりますが、税率は変わりません。



◆**都市計画税とは？**  
 毎年1月1日を賦課期日とし、この日時点で都市計画用途地域・公共下水道事業地内に土地・家屋をお持ちの方に課税される税金です。道路や公園、下水道などの都市計画事業に要する費用に充てられます。

◆**固定資産税とは？**  
 毎年1月1日を賦課期日とし、この日時点で固定資産(土地・家屋・償却資産)をお持ちの方に課税される税金です。福祉、救急、ごみ収集など、さまざまな行政サービスの重要な財源となっています。

## 固定資産税 都市計画税

◎固定資産税についての相談・問合せ  
 税務課固定資産税係 ☎68-9755



◆**市民税・県民税とは？**  
 毎年1月1日を賦課期日とし、この日時点で住民登録のある市区町村および都道府県で課税される税金です。  
 この税は、地域社会に必要な費用を住民の皆さまにご負担いただき、さまざまな公共サービスの財源となっています。

## 市民税 県民税

◎市・県民税についての相談・問合せ  
 税務課市民税係 ☎68-9751

### 税額が決まる仕組みは？



1. 固定資産の評価額を決定します。その額を基に法律で定める計算式を適用し、納めていただく税額の基礎となる課税標準額を算出します。
2. 課税標準額に税率を乗じて、納めていただく税額を計算します。  

$$\text{税額} = \text{課税標準額} \times \text{税率}$$
 (固定資産税1.4%、都市計画税0.3%)
3. 課税標準額や税額を記載した納税通知書を納税者に送付します。

### 市民税・県民税の税額の算定方法

市民税・県民税は、課税を行う年度の前年(1月1日～12月31日)の収入に基づいて市民税と県民税を算定し、「市・県民税」として課税しています。給与や年金の収入がある方は、事業所や年金支払者から提出される支払報告書から市・県民税を計算し、また自営業や不動産賃貸業の方、給与と年金の複数所得のある方、所得税の還付手続きをされる方などから申告書の提出があった場合は、申告書から市・県民税を計算します。

■一般的な市民税・県民税の計算方法 (一部の事例は、あてはまりません。)

①所得の算出 所得 = 収入 - 経費(給与所得控除、年金控除)  
 ②課税標準額の算出 課税標準額 = 所得 - 所得控除(社会保険料控除・扶養控除など)  
 ③税額の算出 ①所得割額 = 課税標準額 × 所得割税率(市民税6%、県民税4%) - 税額控除(寄附金控除・調整控除など)  
 ②均等割額 = 市民税3,500円 + 県民税2,500円 市・県民税額 = 所得割額① + 均等割額②

■所得割・均等割とは  
 「均等割」は、一定額以上の所得のある方に均等に負担していただく税で、「所得割」は、所得に応じて負担していただく税です。均等割と所得割の合計額が年税額になります。

#### 住宅改修工事に伴う 固定資産税の減額措置について

住宅耐震改修工事、住宅バリアフリー改修工事、住宅省エネ改修工事を行った場合、家屋の固定資産税が減額されることがあります。

対象となる工事	工事完了時期	減額期間
住宅耐震改修工事 バリアフリー改修工事 住宅省エネ改修工事	R2.3.31まで	1年

共通条件…改修に関わる部分の工事費が50万円を超える金額であること。  
 申請…改修工事完了後3カ月以内に申請を行ってください。それぞれの改修工事に個別の条件がありますので、詳細はお問い合わせください。

#### 住宅用地は課税標準額が軽減されます！

住宅やアパートなどの敷地になっている土地については、固定資産税と都市計画税の課税標準額が軽減されます。

住宅用地の地積	課税標準額	
	固定資産税	都市計画税
200㎡以下の部分	評価額 × 1/6 <small>(特例率)</small>	評価額 × 1/3 <small>(特例率)</small>
200㎡を超え、住宅床面積の10倍までの部分	評価額 × 1/3 <small>(特例率)</small>	評価額 × 2/3 <small>(特例率)</small>

\*空家等対策の推進に関する特別措置法に基づく勧告の対象となった特定空家等(管理状態により倒壊などのおそれのある空家)の土地は、住宅用地に対する課税標準の特例の対象から除外されます。  
 \*建物の利用形態を変更した場合にはご連絡ください。(例:住宅を店舗に改装、工場を住宅に改装等)

#### 新築住宅は税金が減額されます！

一般住宅は新築後3年間(長期優良住宅は5年間)、3階建以上の準耐火・耐火構造住宅は5年間(長期優良住宅は7年間)、次のように固定資産税が減額されます。

課税床面積	固定資産税額
120㎡以下の部分	1/2
120㎡を超える部分	減額なし

\*ただし、令和2年3月31日までに新築された専用住宅(全てが居住部分)または併用住宅(居住部分割合が1/2以上)で、居住床面積が50㎡以上280㎡以下(一戸建て以外の賃貸住宅は40㎡以上280㎡以下)の新築住宅のみに適用されます。(令和元年11月1日現在)

#### 太陽光発電の売電収入は、申告が必要です

太陽光発電で得た売電収入は、余剰売電、全量売電のどちらの場合も申告する義務があります。自宅の屋根に太陽光パネルがある場合は「雑所得」、売電を事業としている方は「営業所得」、賃貸アパートの屋根にパネルを載せている場合は「不動産所得」として申告します。

売電所得の額により、次のように必要となる申告が異なります。

- ①売電収入から必要経費を差し引いた所得金額が20万円を超える場合 → 「確定申告」が必要
- ②売電収入から必要経費を差し引いた所得金額が20万円以下の場合 → 「市・県民税申告」が必要
- ③売電収入から必要経費を差し引いた所得金額が赤字の場合 → 申告する必要はありませんが、雑所得がある方は合算することで損益通算ができます。

\*別の理由で確定申告(還付申告など)する場合は、上記の金額に関係なく売電収入の確定申告が必要です。

【所得金額の算定方法】  
 所得金額 = 売電収入(\*1) - 必要経費(\*2)  
 \*1 売電収入 1月1日から12月31日の期間内の電力会社からの入金額合計  
 \*2 必要経費 発電に直接必要な費用 (例)ローンの利子、減価償却費など

【申告方法】  
 毎年、確定申告の期間(3月15日まで)に、前年中の売電所得とそれ以外の所得(給与、年金等)をまとめて、多治見税務署または市役所税務課で、確定申告あるいは市・県民税の申告をしてください。  
 \*申告しない場合、10万円以下の過料が課される場合や、加算税が徴収される場合があります。

## 教育委員会からのお知らせ

# 教育長に山田 幸男さん、 教育委員会委員に羽柴 誠さんが就任

10月1日付で、市長より教育長と教育委員会委員の任命がありました。教育長の任期は3年、教育委員会委員の任期は4年となります。また、平成23年4月から教育長として活躍いただきました平林道博さんは、任期満了により9月30日をもって退任されました。

\*教育委員会は、教育長と4人の教育委員会委員からなる合議制の執行機関です。教育行政における重要事項や基本方針を決定します。市民の目線に立った「開かれた教育委員会」を目指しています。

## 「笑顔」と「挨拶」そして「思いやり」のある教育の町みずなみ



瑞浪市教育長  
山田 幸男

この度、平林前教育長の後任として新たに任命されました。平成30年度の幼稚園に始まり、来年度の小学校、再来年度の中学校と続く学習指導要領改訂の節目の時期に当たり、また、少子高齢化や価値観の多様化など諸課題も山積する昨今ですが、歴代教育長が残された業績を引き継ぎながら、新たな時代に対応する課題解決の推進に努める所存です。『第6次瑞浪市総合計画』には、目指す都市像として「幸せ実感都市 みずなみ」が示されています。その具現として、子供たちがいじめや学習・生活に不安なく「笑顔」で暮らせる町、子供も大人も心を通わせながら明るく「挨拶」を交わせる町、一人一人が「思いやり」の心をもって接し、地域への愛着や誇りをもって暮らせる町、そんな「みずなみ」を目指し、『瑞浪市教育振興基本計画』(みずなみ教育プラン)に示された5つの基本目標と各施策の実現に努めます。

中でも、就学前・学校教育における指導体制の充実、教職員の人材育成、ふるさと学習の推進、老朽化した学校プールへの対応、学校部活動とクラブ活動の充実、市民公園4文化施設の今後の在り方、史跡・文化財等の整備、幼小中と地域との連携等が今後取り組むべき喫緊の課題であると認識しています。

「ゴルフの町みずなみ」「陶磁器の町みずなみ」「化石の町みずなみ」「歴史の町みずなみ」と並び、「教育の町みずなみ」が標榜されるよう全力を尽くしていきます。関係機関および市民の皆さまのご支援をお願い申し上げます。

## 学ぶ楽しさ、学べる幸せ



瑞浪市教育委員会委員  
羽柴 誠

この度、教育委員会委員に任命され、責任の重さを感じると共に、身の引きしめる思いです。さて、私事ですが、昨年退職して、富士山登頂、災害ボランティア、マスターズ陸上、コーラスなどさまざまな挑戦をしました。その中で学んだことは、挑戦する(学ぶ)ことは何歳になっても楽しいということ、そして、挑戦は新しい人との出会いを生むということです。これは、私の人生をより味わい深いものにしてくれました。

私たちの住んでいる瑞浪には、人・歴史・自然・文化において、他市に負けない財産があります。子どもからお年寄りまでの誰もが、その財産を、いつでも、どこでも、何度でも、学ぶことができたら、そんな幸せなことはありません。市民憲章の中にある「教養をふかめ、かおり高いまちをつくりましょう」につながります。私は38年間教育に携わってきた経験を生かし、瑞浪の教育の発展のために寄与できるよう微力ではありますが、全力で取り組みます。よろしく申し上げます。

◎問合せ 教育総務課 ☎68-9831

## 瑞浪市プレミアム付商品券の申請、 お忘れではありませんか？

消費税率の引上げが家計に与える影響を緩和するとともに、地域の消費を下支えするためにプレミアム付商品券を発行しています。

瑞浪市では下記対象者の方に7月下旬から申請書を送付しております。商品券の購入を希望される方で、申請がお済みでない場合は、返信用封筒による郵送または市役所社会福祉課窓口にて申請をお願いします。



- ◆対象者 ①令和元年度の住民税が非課税の方(基準日:平成31年1月1日)  
\*住民税課税者と生計同一の配偶者・扶養親族、生活保護受給者等を除く  
②学齢3歳未満の子(2016.4.2~2019.9.30までの間に生まれた子)が属する世帯の世帯主  
\*②の方は申請の必要はありません。対象の方にはすでに瑞浪市から購入引換券を発送しています。
- ◆申請期間 12月27日(金)まで  
\*申請書に同封の返信用封筒による郵送、もしくは市役所社会福祉課窓口にて申請ください。
- ◆販売期間 9月29日(日)~令和2年2月28日(金)まで
- ◆販売場所 瑞浪商工会議所
- ◆使用期間 10月1日(火)~令和2年3月13日(金)まで  
\*商品券取扱加盟店については、瑞浪市HPまたは瑞浪商工会議所HPをご覧ください。

◎問合せ 社会福祉課 ☎68-2114

## 令和2年度

# 幼稚園・保育園入園申込みについて

令和2年度から幼稚園・保育園の入園を希望される方は、説明会でお渡しする「入園申込書」に記入の上、必要書類を添えて、入園を希望する園へ提出してください。



### 幼稚園・保育園入園申込み受付日

- ◆受付日時 **12月16日(月)**  
8時30分~17時15分
- ◆受付場所 **各幼稚園・保育園**

園名	電話番号	園名	電話番号
陶幼稚園	65-2053	一色幼稚園	67-1817
稲津幼稚園	68-3400	瑞浪幼稚園	68-2003
みどり幼稚園	68-2632	啓明保育園(私立)	68-2463
桔梗幼稚園	68-2323	千寿の里愛保育園(私立)	66-2511
竜吟幼稚園	63-2056	もりの愛保育園(私立)	56-2522
日吉幼稚園	69-2123	せいわ保育園(私立)	68-0089

- \*育児休業終了等の理由で、途中入園を希望される方も受付日に申し込んでください。(求職等による途中入園希望の方は、入園希望月の1か月半前からの受付となりますのでご注意ください)
- \*受付日にご都合の悪い方は、希望する園に連絡してから**12月16日(月)までに**申請書類を園へ提出してください。(16日以降になりますと希望の園に入園できない場合があります。)

◎問合せ 子育て支援室 ☎68-2114 または各幼稚園・保育園

## 戸籍・住民票「本人通知制度」のご案内

「本人通知制度」は、本籍の記載のある住民票の写しや戸籍謄抄本等を本人の代理人や第三者に交付したときに、その交付した事実を、事前に登録した方に郵送により通知する制度です。  
住民票の写しなどの不正請求や不正取得による個人情報の不正利用の防止を目的としています。



### ■利用方法

本人通知制度には事前登録が必要です。登録を希望される方は運転免許証など本人確認ができるものを持参の上、市民課で手続きしてください。登録は無料です。

### ■登録対象者

- ・瑞浪市に住民登録している方(過去に住民登録していた方を含みます)
- ・瑞浪市の戸籍に記載されている方(除かれた戸籍を含みます)

### ■登録期間

- ・登録期間は無期限です。
- ・住所、氏名等、最初に届けた内容に変更が生じたとき、あるいは登録を廃止するときは届出が必要です。

◎問合せ 市民課 ☎68-9784



## 子どもや女性を暴力から守りましょう

### ■11月は「児童虐待防止推進月間」です

自分で助けを求めることができない子どもを虐待から守るには、周囲の大人が助けを求めている子どもに気づき援助することが必要です。

あなたの連絡・相談が、子どもを守り、子育てに悩む保護者を支援する大きな一歩となります。

#### 相談窓口

- ・児童相談所全国共通ダイヤル ☎189(24時間対応)
- ・東濃子ども相談センター ☎23-1226
- ・瑞浪市役所 子育て支援室 ☎68-2115

#### 【児童虐待とは】

- ①身体的……殴る、蹴る、叩く、投げ落とす、激しく揺さぶるなど
- ②性的……性的暴行、ポルノを見せるなど
- ③ネグレクト…食事を与えない、家に閉じ込めるなど
- ④心理的……暴言を浴びせる、DVを目撃させるなど

### ■11月12日～25日は「女性に対する暴力をなくす運動」期間です

夫等からの暴力、性犯罪、セクシュアル・ハラスメント、ストーカー行為等は、犯罪行為を含む重大な人権侵害であり、決して許される行為ではありません。一人で悩まず、勇気をだしてまず相談を。

#### 相談窓口

- ・岐阜県女性相談センター ☎058-274-7377
- ・東濃県事務所福祉課 ☎23-1111
- ・瑞浪市役所 子育て支援室 ☎68-2115
- ・市民相談室 ☎68-9748

#### 【DVとは】

- ①身体的……殴る、蹴るなど
- ②精神的……暴言を浴びせる、交遊関係を監視するなど
- ③性的……性行為を強要する、避妊に協力しないなど
- ④経済的……生活費を渡さない、働くのを妨害するなど

## 「社会保険料(国民年金保険料)控除証明書」が送付されます

国民年金保険料は、所得税および住民税の申告において、全額が社会保険料控除の対象となります。その年の1月1日から12月31日までに納付した保険料が対象です。

この社会保険料控除を受けるためには、納付したことを証明する書類の添付または提示が義務付けられています。そのため、平成31年1月1日から令和元年9月30日までの間に国民年金保険料を納付された方へ、「社会保険料(国民年金保険料)控除証明書」が11月上旬に日本年金機構から送付されますので、年末調整や確定申告を行う時まで大切に保管してください。

ただし、9月下旬から10月上旬にかけてコンビニエンスストアで保険料を納付された一部の方は、11月中旬に「社会保険料(国民年金保険料)控除証明書」が送付されます。

また、令和元年10月1日から12月31日までの間に、今年はじめて国民年金保険料を納付された方については、翌年の2月上旬に送付されます。

「社会保険料(国民年金保険料)控除証明書」についてのご照会は、ねんきん加入者ダイヤルにお問い合わせください。

ねんきん加入者ダイヤル ☎0570-003-004 (ナビダイヤル)  
(050から始まる電話からは☎03-6630-2525)



受付時間 【月～金曜日】 8時30分～19時 【第2土曜日】 9時30分～16時

\* 祝日(第2土曜日を除く)、12月29日から1月3日はご利用いただけません。

◎問合せ 多治見年金事務所 ☎22-0255 保険年金課 ☎68-2110

## 第54回 瑞浪市農業祭を開催します

地元農家による新鮮な農畜産物の販売や、農産物品評会が行われます。ポン菓子や苗木の無料配布、「牛乳早飲み競争」「牛の体重当てクイズ」「丸太切り競争」など、イベントが盛りだくさんです。

また、ステージでは瑞浪北中プラスバンドクラブのオープニング演奏に始まり、中京高校によるチアリーディング・吹奏楽・太鼓・バサラの華麗なパフォーマンスもお楽しみいただけます。

「美しい瑞浪市の農村風景フォトコンテスト」の受賞作品や、農業用トラクターなどの展示も行われます。さらに、皆さんお待ちかねの瑞浪ポーノポークが復活します。瑞浪ポーノポークを使用する飲食店が4店舗出店予定です。

ぜひ、お越しください。

◎問合せ JAとうと経済センター ☎68-5120



◆日時 11月17日(日)  
9時～14時30分(雨天決行)

◆場所 瑞浪中央公園  
\* 苗木の無料配布は9時30分より行います。



全国统一防火標語

『ひとつずついいね!で確認』

火の用心

11月9日から一週間、全国一斉に秋季火災予防運動を実施します。この運動は火災の発生しやすい時季を迎えるにあたり、市民の防火意識を高め、火災の発生や人命および財産の損失を防ぐことを目的として行います。

「火災予防ポスター」入賞者決定

市内小中学生を対象に、火災予防ポスターを募集したところ、132点という大変多くの応募がありました。

審査員の方からは「全体的に表現力のある作品が多く見られ、色のつけ方、色の選び方など良い印象を作る工夫がされていました」と御高評いただき、厳正な審査の結果、22名が入賞されました。

入賞作品のうち、瑞浪市消防協会長賞を受賞された瑞浪小学校4年生の稲葉淳之介さんの作品を、岐阜県少年消防クラブ運営指導協議会主催の火災予防ポスター募集事業に応募したところ、見事、岐阜県危険物安全協会長賞に選ばれました。

FC岐阜 今シーズンホーム最終戦!

瑞浪市民の皆さまを無料ご招待!!



下記日程で開催されるFC岐阜ホーム戦は「瑞浪市ホームタウンデー」です。この日に限り、瑞浪市民はFC岐阜観戦申込みサイト(https://fc-gifu.com/tickets/excitement/)からお申し込みいただくと試合を無料で観戦できます。ぜひこの機会に瑞浪市の魅力を感じ、FC岐阜の試合をお楽しみください。皆さまのご来場をお待ちしております。



◆日時 11月16日(土) 14時 試合開始  
◆場所 岐阜メモリアルセンター 長良川競技場

FC岐阜

VS

ヴァンフォーレ甲府

\*チケットは当日試合会場にある「チケット交換ブース」で本人確認の上、お渡しいたします。  
\*小学生は夢パスでFC岐阜ホーム戦全試合無料となります。  
→夢パス案内 [https://www.fc-gifu.com/tickets/dream\\_pass/](https://www.fc-gifu.com/tickets/dream_pass/)  
◎問合せ (株)岐阜フットボールクラブ ともチケ担当 ☎058-231-6811



火災予防ポスター入賞者(敬称略)

◆岐阜県危険物安全協会長賞  
◆瑞浪市消防協会長賞



瑞浪小学校4年 稲葉 淳之介

◆瑞浪市消防友の会会長賞



瑞浪南中学校1年 岩島 拓夢

◆瑞浪市危険物安全協会長賞



日吉小学校5年 川端 葉山

特選(3点)

日吉小学校 5年 各務 蒼輝  
瑞浪南中学校 1年 安藤 心菜  
瑞浪南中学校 1年 正村亜衣留

優秀賞(6点)

瑞浪小学校 1年 井上梨々花  
明世小学校 4年 小栗 聖真  
明世小学校 4年 工藤 琉愛  
瑞浪南中学校 1年 大島 寛奈  
瑞浪南中学校 1年 中條 桃夏  
瑞浪中学校 2年 加木屋虹粋

入選(10点)

土岐小学校 2年 小木曾愛依  
釜戸小学校 5年 足立 耕太  
釜戸小学校 5年 鈴木 愛梨  
日吉小学校 5年 田中 泉輝  
瑞浪南中学校 1年 勝 陽仁  
瑞浪南中学校 1年 加藤 真緒  
瑞浪中学校 2年 有賀 優太  
瑞浪中学校 2年 小川 桜子  
瑞浪中学校 2年 鬼頭 響  
瑞浪中学校 2年 山田 蒼生

お知らせ

「火災予防ポスター展」

火災予防ポスター入賞作品の展示を行いますので、ご覧ください。

◆期間・場所

11月9日(土)～11月18日(月)  
総合消防防災センター  
11月19日(火)～11月29日(金)  
市役所市民ホール

「幼年消防クラブ防火パレード」



秋季火災予防運動の一環として、啓明保育園の園児がプラカード、まとい等を持ち、火災予防を呼びかける防火パレードを行います。

◆日時 11月11日(月)10時  
◆コース 栄町通り～瑞浪駅前～公園通り～竜門通り

\*雨天の場合は12日(火)に順延

◎問合せ 消防本部予防課

☎68-2001

市長からの発信

「東濃厚生病院と土岐市立総合病院の一元化を目指して」

皆さん、こんにちは。先日、厚生労働省が全国1455の公立病院や公的病院の内、再編・統合の議論が必要と判断した424の病院名を公表し、その中に東濃厚生病院が入っていました。

瑞浪市と土岐市は、同じ医師会のもと一つの地域医療圏を構成しており、急性期医療も東濃厚生病院と土岐市立総合病院が輪番制で担っています。しかし、全国的な医師不足等の影響で、救急医療の提供が困難になっていることに加え、一部の診療科で常勤の医師が確保できず、中核病院としての役割が十分に果たせなくなってきた現状があります。

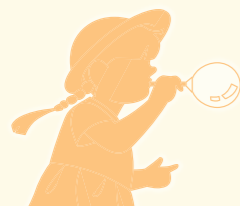
瑞浪市では、この公表がされる以前から、岐阜県、瑞浪市、土岐市、土岐医師会、JA岐阜厚生連で構成する「地域医療構想における東濃中部の医療を考える研究会」において、東濃中部の

医療提供体制についての研究を進めてきました。

これは、国が平成26年6月に「地域医療構想」を制度化したことを受け、岐阜県が平成28年7月に「岐阜県地域医療構想」を策定して、東濃地域については急性期医療における各病院の役割分担、病床数の適正化、経営基盤の効率化を検証して医療提供体制の見直しの研究・検討を行うとしたことによるものです。

この研究会で、東濃厚生病院と土岐市立総合病院の再編・統合について具体的に協議する必要があるので結論に至り、平成29年9月に瑞浪市、土岐市、JA岐阜厚生連の三者による「東濃中部の医療提供体制検討会」を設置し、具体的な議論に着手しました。現在、東濃中部では400床程度の急性期・回復期の病床数が適当であり、1病院化とする方向で検討を進めています。今後は、新病院の設置場所、経営手法などについて具体的な検討を進めてまいります。

市長 水野光二



# 子どもの定期予防接種

予防接種の詳細、指定医療機関は「平成31(2019)年度 瑞浪市健康カレンダー(乳幼児版)」をご覧ください。  
 予診票をお持ちでない方は、健康づくり課までご連絡ください。

	種類	対象年齢	回数・間隔	標準的な接種年齢・接種間隔	接種方法
集団 予防 接種	BCG	1歳未満	1回	生後5カ月～8カ月未満 ※生後6カ月になる方を 対象に、個別にご案内 します。	対象:令和元年5月生まれ 日時:11月28日(木) 13時15分～30分受付 場所:保健センター
	B型肝炎	1歳未満	初回2回	生後2カ月～9カ月未満 (27日以上空ける)	①希望する指定医療機関へ 直接電話で予約してくだ さい。 ②予診票と母子健康手帳を 持参し接種してください。
			追加1回	1回目から139日以上空ける	
	ヒブ	生後2カ月～ 5歳未満	初回3回	生後2カ月～7カ月未満 (27日以上空ける)	
			追加1回	初回終了後7カ月～13カ月	
	小児用 肺炎球菌	※開始する月齢によ り、接種回数が 異なります。	初回3回	生後2カ月～7カ月未満 (27日以上空ける)	
			追加1回	初回終了後7カ月以上空 けて、1歳～1歳3カ月	
	4種混合 (百日せき ジフテリア 破傷風 ポリオ)	生後3カ月～ 7歳6カ月未満	初回3回	生後3カ月～1歳未満 (20日以上空ける)	
			追加1回	初回終了後1年～1年6カ月	
	水痘	1歳～3歳未満	2回	1回目は1歳～1歳3カ月、 2回目は1回目から6～12 カ月空ける	
個別 予防 接種	麻しん 風しん 混合	第1期	1歳から2歳未満	1回	
		第2期	5歳から7歳未満で、 小学校就学前1年間	1回	【平成31年対象者】 平成25年4月2日～ 平成26年4月1日生まれ *個別にご案内しました(4月)
日本 脳炎	第1期 初回	生後6カ月～ 7歳6カ月未満	3歳～4歳未満 (6日以上空ける)	2回	①11月20日(水)までに、申 込はがき(予防接種のしお り内)を保健センターへ提 出してください。 *申し込み後に医療機関の変 更はできません。 ②12月2日(月)以降に、希望 した指定医療機関へ直接 電話で予約してください。 *令和2年5月末日までに予約 ・接種してください ③予診票と母子健康手帳を持 参し接種してください。
	第1期 追加		4歳～5歳未満 (初回終了後、おおむね 1年空ける)	1回	
	第2期	9歳～13歳未満	1回	平成21年4月2日～平成22 年4月1日生まれの方へ、個 別にご案内しました(6月)。	
ジフテリア 破傷風	第2期	11歳～13歳未満	平成19年4月2日～平成20 年4月1日生まれの方へ、個 別にご案内しました(7月)。	1回	



\*接種していない予防接種がないか、母子健康手帳で確認しましょう。 ◎問合せ 健康づくり課 ☎68-9785

## “逃げられる企業”と“捕まえる企業” 人材不足に悩む事業者の皆さんのための 面接力の差が企業力の差! 企業の採用力向上セミナー

岐阜県内の有効求人倍率は2倍を超える状況が続いています。これは“1人の求職者を2社以上で取り合っている”ということであり、市内の企業からも人材不足の声が多く聞かれます。

岐阜県中小企業総合人材確保センターから講師を招き、“欲しい人材を逃さない企業”になるためのちょっとしたコツを学べるセミナーを開催します。



- ◆日時 11月27日(水) 15時～17時30分
- ◆場所 瑞浪商工会議所 ◆受講料 無料
- ◆内容 第1部 セミナー 「現在の採用環境と面接官としての基礎知識」  
第2部 ワークショップ 「面接官トレーニング」

- \*事業主および採用担当者向けのセミナーです。(求職者向けのセミナーではありません)
  - \*参加を希望する場合は、11月18日(月)までにFAXでお申し込みください。  
(セミナー名・会社名・申込者名・参加人数・電話番号を明記し、FAX 67-2230 までお送りください。申込用紙は瑞浪商工会議所または瑞浪市役所のホームページからダウンロードできます)
  - \*1社あたり複数名の参加も可能です。
  - \*昨年開催したセミナーとは内容が異なりますので、昨年受講された方もぜひお申し込みください。
- ◎申込・問合せ 瑞浪商工会議所 ☎67-2222 FAX 67-2230

## まちづくり活動のコ～ナ～



陶町街づくり推進協議会では、9月1日の瑞浪市総合防災訓練に合わせ、「陶町安否確認訓練」を実施しました。訓練では、地域ふれあい館「こぶし」に災害時情報収集対策本部室を設置し、連合区長、街づくり会長をはじめ防災担当役員が、各36町内会長からの安否情報を収集し、市災害対策本部に報告しました。



▲陶町安否確認訓練の様子

災害による被害を少なくするためには、事前の備えが重要ですので、今回の訓練を契機に、各町内会には、避難する場所やタイミング、地域の危険場所、要配慮者の救護対応などを話し合うようお願いしました。

また、9月7～8日には防災先進地視察研修として、平成23年9月に甚大な豪雨災害を受けた三重県紀宝町の社会福祉協議会を訪問しました。



▲防災先進地視察

紀宝町は人口1万3千人ほどの町で、ほとんどの方がボランティアコーディネーターや防災リーダー的存在であり、「自助」と「共助」の強化を図っています。7年前の豪雨災害、毎年必ず来る台風、地震時の津波を常に意識し、災害に強い街づくりに励んでおられる姿に感銘を受けました。

陶町でも死者5名を出した「47災害」の教訓を基に、今一度、「自助+共助+近助」の防災まちづくり活動を進めていきます。

◎問合せ 陶町明日に向けて街づくり推進協議会事務局(陶コミュニティセンター内) ☎65-2111



催し

市制65周年記念

瑞浪市健康まつり&環境フェア(入場無料)

同日に両イベントを開催します。ご家族そろって、お出かけください。

◆期日 11月23日(土・祝)

健康まつり 9時30分～12時 保健センター

各種健康相談や検査・測定、展示などを行います。

環境フェア 9時30分～12時30分 総合文化センター

環境をテーマにした体験コーナー、ブース、展示などを行います。

健康講演会 13時30分～(13時開場) 総合文化センター

◆演題 『クイズでガッテン! ダイエット裏技SP～カラダに革命を起こす半端ない授業～』

◆講師 元NHK「ためしてガッテン」専任ディレクター 北折一氏

\*保健センター～総合文化センター間のシャトルバスを運行します(9時30分～12時30分)

◎問合せ (健康まつり)…健康づくり課 ☎68-9786 (環境フェア)…環境課 ☎68-9806 (健康講演会)…保険年金課 ☎68-2118

セラパーク楽々市(入場無料)

地元商店の多彩な商品から手作り作品などが並ぶ「あきんど市」、豊富な品揃えの「骨董市」、ワークショップでは「クリスマス飾り」を作ります。



◆日時 11月23日(土・祝)、24日(日) 10時～16時

◆場所 セラミックパークMINO

\*ワークショップのみ参加費あり。

◎問合せ (公財)セラミックパーク美濃 ☎28-3200

地域交流センターときわ事業案内

作品展示 「ふたり見つけた世界」写真展

◆日時 11月2日(土)～29日(金) 10時～16時

ときわ「うたごえ喫茶よろこび」

◆日時 11月21日(木) 10時30分～12時

◆場所 多目的ホール

◆会費 500円(ドリンク・お菓子付き)

\*事前申込は不要です。当日お出かけください。

市民無料講座 「パソコンなんでも相談」

◆日時 11月20日(水)、27日(水)

10時～11時30分(1人30分)

◆定員 各日3名 ◆講師 荻山 利幸

◆持ち物 パソコン(windows)

◎問合せ 地域交流センター「ときわ」 ☎66-1282

令和元年度瑞浪市戦没者追悼式のご案内

先の大戦において、瑞浪市から出征し、亡くなられた方々を追悼し、平和を祈念します。

◆日時 11月10日(日) 13時30分～

◆場所 瑞浪市戦没者慰霊碑前(ハートピア南西角)

\*追悼式は代表者による献花方式で執り行います。

◎問合せ 社会福祉課 ☎68-2112

お知らせ

年末調整等説明会のご案内

多治見税務署では、瑞浪市・土岐市の事業所を対象に年末調整事務および消費税の軽減税率制度についての説明会を開催します。

◆日時 11月19日(火)

[年末調整事務説明会]…13時～15時

[消費税の軽減税率制度説明会]…15時15分～16時15分

◆場所 総合文化センター 3階講堂

◎問合せ 多治見税務署法人課税第一部門 ☎22-0243

水道管の冬支度をしましょう

平成30年1月の寒波では、消防本部の観測地点で-9.5℃を記録する厳しい寒さにより、水道管が凍結破損するお宅が多くありました。

寒くなってから慌てないよう、早めに確認・対策をしておきましょう。

◆凍結しやすい水道管とは

屋外で露出している水道管、風が直接吹きつける場所の水道管、建物の北側など日陰にある水道管

◆対策方法

水道管を保温材で覆いましょう。特に心配なところには凍結防止ヒーターを巻きましょう。

◎問合せ 上下水道課 ☎68-9826

不動産などに関する諸問題についての無料相談

不動産取引に関わる紛争・トラブル防止のため、公益社団法人岐阜県宅地建物取引業協会の会員による、不動産無料相談が行われます。

◆日時 11月21日(木) 13時～15時

◆場所 市役所西分庁舎 1階会議室

◎予約・問合せ 都市計画課 ☎68-9816

すえふるさと福祉村健康講座(入場無料)

脳梗塞と糖尿病の関係について、分かりやすい寸劇とお話で学んでみませんか。

◆日時 11月16日(土) 13時30分～15時

◆場所 陶公民館 多目的ホール

◆内容 NO!卒中隊による寸劇と講演

◎問合せ 陶コミュニティーセンター ☎65-2111

全国一斉「女性の人権ホットライン」強化週間

夫、パートナーからの暴力や職場などにおけるセクシュアル・ハラスメント、ストーカー行為など女性に関する人権相談に、人権擁護委員が中心となって電話で相談に応じます。(相談無料・秘密厳守)

◆日時 11月18日(月)～24日(日)

【月～金曜日】 8時30分～19時

【土・日曜日】 10時～17時

女性の人権ホットライン ☎0570-070-810

\*上記強化週間以外の日でも、平日8時30分から17時15分まで相談に応じています。

\*インターネットでの相談も受け付けています。

◎問合せ 岐阜地方法務局 ☎058-245-3181

法務省インターネット人権相談 検索

身体障がい者巡回相談(予約不要)

補装具(義肢・車いす等)の処方等に関する相談会を開催します。

◆日時 11月20日(水) 13時30分～15時30分(受付終了は15時)

◆場所 市民福祉センター「ハートピア」

◆相談員 県身体障害者更生相談所嘱託医師(整形外科)

◎問合せ 社会福祉課 ☎68-2113

健康

がん検診(胃がん・大腸がん・肺がん)

検診日	場所	8時30分～11時		
		胃	大腸	肺
12/ 4(水)	東濃厚生病院	○	○	○
12/12(木)	健康管理センター	○	○	○

◆対象者 40歳以上の希望者

◆費用 個人負担各500円

\*定員がありますので、事前に健康づくり課までお申し込みください。

\*大腸がん検診を希望の方は採便容器を送付するため、10日前までにご予約ください。また、S25.4.2～S55.4.1生まれの方は、県補助事業により今年度の大腸がん検診が無料となります。

◎予約・問合せ 健康づくり課 ☎68-9785

健康相談(予約不要)

◆日時 11月18日(月) 9時～11時30分

◆場所 保健センター

◆内容 健診結果、禁煙相談について

◆担当 保健師・管理栄養士

\*健診結果をご持参ください。

◎問合せ 健康づくり課 ☎68-9785

もの忘れ相談(要予約)

「認知症かもしれないが、どうしたら良いのか分からない」など、認知症に関する相談に応じます。

認知症は早期発見・早期治療が大切です。

相談を通じて、今後の見通しを立て備えることができます。家族の方が代理でも相談できます。

◆日時 11月18日(月) 13時20分～1人60分程度(相談無料)

◆場所 保健センター 1階相談室

◆相談員 認知症疾患医療センター相談員、認知症地域支援推進員

◎予約・問合せ 高齢福祉課 ☎68-2117



岐阜県が実施する「がん患者医療用ウイッグ購入費助成事業」について

岐阜県では、がん患者の方の治療と就労、社会参加等との両立を支援し、療養生活の向上を図るため、医療用ウイッグ(全頭用)の購入費用の一部を助成しています。

助成の対象・助成内容・申請方法等の詳細は、岐阜県ホームページをご覧ください。

◎問合せ 東濃保健所 ☎23-1111 内線363  
岐阜県健康福祉部 保健医療課  
健康推進室 がん対策係  
☎058-272-1111 内線2592

夜間在宅当番の時間変更のお知らせ

夜間等の救急医療に対応するため、瑞浪市および土岐市の医療機関が夜間在宅当番として診療をしています。この度、診療時間を変更することとしましたのでお知らせします。



なお、21時以降については東濃厚生病院・土岐市立総合病院で対応します。24時間365日の医療体制は継続しますので、ご理解とご協力をお願いいたします。

診療日	現行	変更後(令和元年12月～)
平日・日曜日・祝日	18時～24時	18時～21時
土曜日(祝日を除く)	13時～24時	13時～21時

\*当日の当番医療機関は、土岐医師会のホームページをご覧ください。事前に医療機関にお問い合わせの上、受診してください。

◎問合せ 健康づくり課 ☎68-9785



# ちびとも! 11月 生まれ

平成30年

今月1歳になる、みずなみのルーキーたちです。元気に育てね!



あやま あやの  
青山 彩乃ちゃん  
11月2日生 土岐町



みやち まなと  
宮地 真永ちゃん  
11月5日生 土岐町



まつばら あゆむ  
松原 歩望ちゃん  
11月9日生 明世町



こばやし たいせい  
小林 大晟ちゃん  
11月19日生 和合町



みずの ゆづき  
水野 結月ちゃん  
11月20日生 釜戸町



くまがい まなか  
熊谷 真花ちゃん  
11月27日生 日吉町

## もうすぐ1歳 平成30年12月・平成31年1月生まれの赤ちゃん募集!

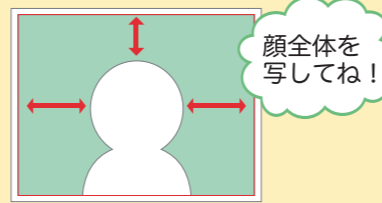
①氏名・ふりがな ②性別 ③住所 ④誕生日 ⑤電話番号 を明記し、写真と一緒に、次のいずれかの方法で送ってください。

締切り...【12月生まれ】11月5日(火) 【1月生まれ】12月5日(木)

●メール info@city.mizunami.lg.jp へ

●郵送 〒509-6195 上平町1-1 瑞浪市役所「広報みずなみ」担当あて

●直接 市役所4階の「記者室」へ ◎問合せ 企画政策課 ☎68-9735

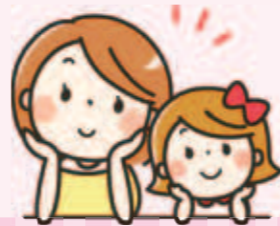


顔全体を写してね!

## ～みずなみ子育て支援イベント～

### 「mimi café ちびまるシエ」を開催します

「mimi café にちびっこたちがたくさんあつまると嬉しいな!」という思いを込めて...親子みんなが楽しめるイベントです。



日時 11月30日(土) 10時～15時

場所 総合文化センター (3階講堂、2・3階展示室、mimi café 店内)

料金 講堂無料、展示室有料

内容 **3階 講堂**

【10時～12時】 親子で遊ぼう! ダンスコーナー、運動遊び、サーキットコーナー

【13時～14時】 ムービー上映「生きる力を育む子育て」

【15時～】 ビンゴ大会

**2・3階展示室**

【10時～15時】 クリエーターによるワークショップなど

**mimi café 店内販売**

【10時～15時】 タピオカドリンク、手作りパンなど



\* 託児について、事前予約制(11月25日より受付開始)の無料託児コーナーを開設します。申込みは下記までお願いします。

◎申込み・問合せ みずなみママカフェ mimi ☎080-3652-3331

# まいにちが... びよい 日和

## 冬の手作り教室のご案内

### リースづくり教室

日時 11月30日(土) 10時～  
場所 瑞浪市総合文化センター 2階 視聴覚室  
定員 20名(定員になり次第受付終了)  
材料費 1,500円  
講師 桜戸美由紀 氏  
持ち物 木工用ボンド・グルーガン・枝切りばさみ・リースにつけたいもの(あれば)  
お部屋がぐっとおしゃれになる自分だけのオリジナルリースを作ってみませんか?

### もち花づくり教室

日時 12月8日(日) 14時～  
場所 瑞浪市総合文化センター 2階 展示室  
定員 40名(定員になり次第受付終了)  
材料費 500円  
持ち物 園芸用はさみ、キッチンばさみ、つけたい飾り(あれば)、汚れてもよい服装  
新年を祝うおめでたい飾り「もち花」を自分の手で作ってみませんか?  
※汚れてもよい服装でお越しください。

どちらの教室も、申込み・問い合わせは瑞浪市民図書館までお願いします。人気の教室です。お早目に申し込みください。(☎68-5529)

### 11月のミニ展

#### 木工手作りクラシックカー展

～男のロマン漂う往年の名車～

11月1日(金)～28日(木)

加藤勝也氏が30年程前から仕事(陶器デザイナー)の傍ら趣味で作り始めたクラシックカー。きつかけは自分が乗ってみたい憧れの車の所有者になりたい。そんな夢から始まった木工のクラシックカー作り。長いものだと完成に5年以上、上かかった愛車もあり、往年の名車がずらりと並び姿は胸がときめきます。ぜひお近くでご覧ください。

### 清流の国ぎふの図書館をめぐろう・本を借りよう

スタンプラリー期間 10.27(日)～12.26(木)

今年も読書の秋に「図書館スタンプラリー」がやってきます! 参加される方は、図書館でスタンプラリーのリーフレットをもらって、スタンプを5個集めてください! 各図書館で、個性豊かな催しを企画しており、瑞浪市民図書館では「音で楽しむ図書館 オノマトペの世界」を展示中です! (～11/10まで)

## 図書館職員が贈る 11月の特集本

### 探し物、お手伝いします。

図書館でこんな事を聞いてみたい、調べたい。そんな質問にそった本を紹介します。



『ホモ・サピエンスの秘密』  
インフォビジュアル研究所／著  
「もっと歴史を詳しく学びたい」  
世界最古の遺跡といわれるトルコのギョベックリ・テペ。この遺跡からは、宗教のために農耕生活を始めたのではという説があります。人類の進化に興味をお持ちの方は、ご一読ください。



『文学効能事典』  
エラ・バーサド、スーザン・エルダキン／共著  
「小説が読みたいけれど、何を讀もう…」  
そんな時は、現在の悩みや症状で本を選んでみませんか? 「月曜の朝が憂鬱なとき」や「腹が立ったとき」などの心理状態に合わせて本を処方してくれる1冊です。

★このほかにも図書館に入っすぐの場所に、特集本コーナーを用意してお待ちしています。

中央公民館自主事業

夏井いつき 句会ライブ

テレビでおなじみの夏井いつきさんによる公演です。

俳句のコツを学び、その場で作句したものから夏井さんが選句し、会場の皆さまとグランプリ作品を決定します。

俳句初心者＆経験者、大歓迎！幅広い年代の方々と一緒に句会を楽しみましょう。ぜひ、ご来場ください。

- ◆日時 令和2年2月8日(土) 14時開演(13時30分開場)
- ◆場所 総合文化センター 文化ホール
- ◆入場料 1,000円 \*全席指定  
\*チケット購入は、お一人様4枚まで  
\*未就学児童は入場不可
- ◆チケット販売 総合文化センター 12月7日(土) 9時～  
市内各コミュニティーセンター 12月9日(月) 9時～  
その他チケットぴあでも発売



中央公民館講座案内

\*受講希望の方は社会教育課へお申込みください。

夏井いつき句会ライブが  
より楽しくなるかも…!

基礎基本から俳句を学んでみませんか

「俳句って、どんなもの?」「どうやって作るの?」俳句は紙と鉛筆があればすぐにでき、手軽な趣味になります。初心者の方を対象とした全5回の講座です。お気軽にご参加ください!



- ◆日時 11月19日、12月3・17日、令和2年1月7・21日(全て火曜日)  
19時～20時30分
- ◆場所 総合文化センター 第一研修室
- ◆受講料 1,000円
- ◆定員 先着15名
- ◆講師 渡辺 敏博先生(俳人協会会員・『日輪俳句会』所属)
- ◆申込期限 11月12日(火)

参加希望者が5名以下の  
場合は中止となります。

明日の親学級のご案内 ～ 親になる前に学んでおきたいこと～

「生まれるまでに何をしたらいいの?」「今、気を付けることは何?」などお子さんの誕生の前に知っておきたいことを学びます。心が和む読み聞かせなどアットホームな雰囲気の中で、子育てに関する不安が解消され、子育てが楽しみになる講座です。

- ◆日時 12月8日、令和2年3月15日(すべて日曜日)  
10時30分～11時30分 ※全日程とも同一内容です。
- ◆内容 ①お腹の赤ちゃんとのコミュニケーション  
②「楽しい子育て」のポイントとは?  
③実感!心が和む読み聞かせ(おすすめの絵本)
- ◆会場 総合文化センター 和室 ◆受講料 無料
- ◆対象 これから親になる方(10組程度)
- ◆講師 各務 和子 先生(元幼児園長)
- ◆申込期限 各開催日の3日前まで

受講生の声

色々な事が勉強になりました。これからの子育てにいかしていきたいです。



市制65周年  
記念

みずなみニューイヤーコンサート2020

創作ミュージカル「櫻堂ものがたり2020」のご案内

みずなみニューイヤーコンサートは、今年度最終公演を迎えます。ラスト公演は、5年前に上演され好評だった創作ミュージカル「櫻堂ものがたり」を、装いも新たに「櫻堂ものがたり2020」として上演いたします。土岐町桜堂地域を舞台に、現在も見事に咲き誇るしだれ桜や、この地に伝わる月吉・日吉の龍退治伝説などを交えた創作ミュージカルをお届けします。

各地で活躍するソリストをはじめ、合唱団員、交響楽団員、演技者など、地元の方々が多数参加します。ぜひ、ご来場ください。

- ◆日時 令和2年1月26日(日)  
14時開演(13時30分開場)
- ◆会場 総合文化センター 文化ホール
- ◆入場料 一般 1,000円 高校生以下 500円  
\*自由席
- ◆チケット販売 総合文化センター/市内各コミュニティーセンター  
11月1日(金) 9時～



新成人を迎える皆さんへ 令和2年 瑞浪市成人式のご案内



- ◆日時 令和2年1月12日(日) 11時開式(10時受付)
- ◆会場 総合文化センター 文化ホール
- ◆対象 平成11年4月2日～平成12年4月1日生まれの方

上記に該当される方で、令和元年11月1日時点で瑞浪市在住の方には、11月下旬に案内状を発送いたします。

進学や就職によって、現在瑞浪市内に住民登録のない方で案内状がお手元にない方も、参加していただけます。成人式当日に受け付けいたします。

第66回 瑞浪市美術展少年の部を開催します

園児・児童・生徒の優れた美術作品を展示し、表彰します。

- ◆会期 11月1日(金)～3日(日) 9時～17時(最終日は16時)
- ◆会場 総合文化センター
- ◆部門 図工、美術、書写 ◆入場料 無料
- ◆主催 瑞浪市・瑞浪市教育委員会 ◎問合せ 学校教育課 ☎68-9834

# まちかど写真館



教え子のため世界を飛び回ります

## 世界と戦う柔道指導者として表彰 9月18日

全日本柔道男子ジュニアのコーチを務める各務耕司さん(明賀台)が、「2018年世界ジュニア選手権大会」優勝者の指導者として国際競技大会優秀者等表彰を受賞され、報告のため市役所を訪れました。  
各務さんは、「瑞浪の柔道界に恩返しできるような活動を今後していきたい」と語りました。

## 9月21日 街を彩る個性豊かな狛犬たち

中京学院大学短期大学部の学生による地域活性化プロジェクト「アート狛犬2019～美濃焼・陶町の狛犬展」の展示作業が、同校学生や地元の子供たちなど約20人で行われました。  
陶小学校や瑞浪南中学校の生徒などが作った約600体の個性あふれる狛犬が、陶町本町通りをにぎやかに彩りました。



どれも世界に一つだけの狛犬

### 国際陶磁器フェスティバル美濃'20 INTERNATIONAL CERAMICS FESTIVAL '20 MIINO, JAPAN

## 国際陶磁器フェスティバル美濃'20 2020年秋、開催!

日本最大の陶磁器産地の東美濃地域で3年に1度開催されるトリエンナーレ。世界を代表する陶磁器コンペティション「国際陶磁器展美濃」を中心に、陶磁器の産業と文化に寄与する様々な事業が展開される「世界最大級の陶磁器の祭典」です。

**期 間** 2020年9月18日(金)～10月18日(日)  
**メイン会場** セラミックパークMINO

### 【第12回国際陶磁器展美濃】

陶磁器のデザイン・文化の国際的な交流を通じて、陶磁器産業の発展と文化の高揚を目的に開催する国際的なコンペティションで、第11回は60の国と地域から2,466点の作品の応募がありました。世界四大陶磁器コンペティションと称され、斬新な提案や陶磁器の未来を切り開く作品が、世界中から集まります。



◀作品募集▶ ▲前回金賞作品▶  
・募集部門: ■陶芸部門  
■陶磁器デザイン部門(2分野)  
・応募期間: 11月1日(金)～2020年1月10日(金)

### 【産業・地域・文化振興事業】

美濃焼の産業・文化の発展、そして東美濃地域の活性化を目指したイベントで、世界最大級の陶磁器の祭典を盛り上げます。



前回展示会場

◎問合せ 国際陶磁器フェスティバル美濃実行委員会事務局  
☎25-4111 <https://www.icfmino.com/>

市ホームページの「まちかど写真館」では上記以外の記事も掲載しています。