



風を切って 風に乗って…  
…風になる

5月10日 瑞浪市民公園を発着点に「グランfond東濃サイクリング大会2015」が開催され、約550台のロードバイクが東濃の大自然の中を駆け抜けました。



会計別の収入・支出状況

会計名	予算額	収入済額	執行率	支出済額	執行率
一般会計	167億7,325万円	139億8,877万円	83.4%	137億8,149万円	82.2%
特別会計合計	98億1,615万円	87億3,684万円	89.0%	82億768万円	83.6%
後期高齢者医療事業特別会計	4億4,640万円	4億3,016万円	96.4%	3億8,663万円	86.6%
国民健康保険事業特別会計	39億5,470万円	35億4,928万円	89.7%	35億6,587万円	90.2%
介護保険事業特別会計	32億800万円	30億1,115万円	93.9%	28億2,034万円	87.9%
介護サービス事業特別会計	2,570万円	2,344万円	91.2%	2,297万円	89.4%
農業集落排水事業特別会計	1億2,320万円	1億1,136万円	90.4%	9,859万円	80.0%
駐車場事業特別会計	4,150万円	4,200万円	101.2%	2,875万円	69.3%
瑞浪中央土地区画整理事業特別会計	1億2,100万円	1億2,097万円	100.0%	1億2,097万円	100.0%
下水道事業特別会計	18億9,565万円	14億4,848万円	76.4%	11億6,356万円	61.4%
水道事業会計	収入:14億1,938万円 支出:19億5,481万円	11億5,695万円	81.5%	13億8,095万円	70.6%
財産区会計合計	5,644万円	6,960万円	123.3%	4,627万円	82.0%
釜戸財産区会計	4,180万円	4,641万円	111.0%	3,774万円	90.3%
日吉財産区会計	382万円	827万円	216.5%	279万円	73.0%
大湫財産区会計	1,082万円	1,492万円	137.9%	574万円	53.0%

\*瑞浪中央土地区画整理事業は平成17年度で完了していますが、公共事業に係る地方債の償還費用を計上しています。平成26年度末で同特別会計は廃止し、一般会計に引き継ぎます。

基金の状況(市全体)

基金は将来の公共施設の整備や緊急に実施する必要のある災害復旧事業などに充てるため、あらかじめ資金を積み立てておくものです。

区分	現在高
財政調整基金	21億7,010万円
公共施設整備基金	18億1,093万円
土地開発基金	5億2,500万円
減債基金	2億9,933万円
社会福祉事業基金	2億9,006万円
瑞浪中央土地区画整理事業基金	2億7,690万円
加知奨学基金	2億4,373万円
国民健康保険財政調整基金	2億3,976万円
介護保険給付準備基金	2億2,430万円
その他	2億1,618万円
総計	62億9,629万円



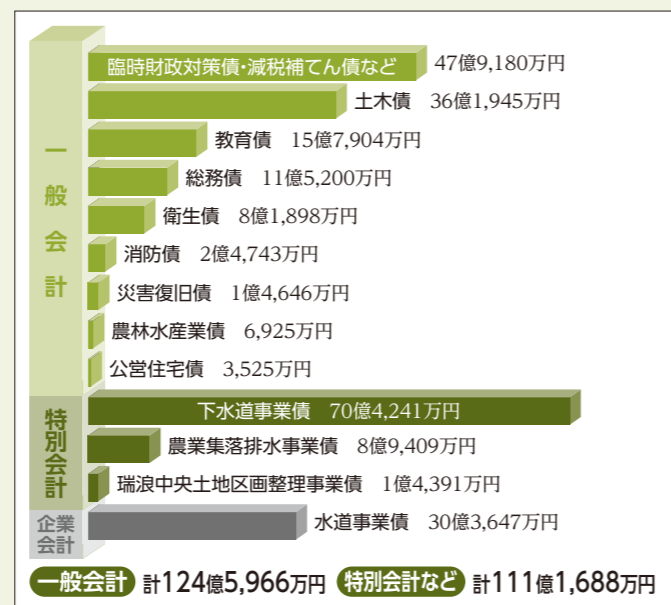
▲保健センター改築事業

市債(長期借入金)の状況(市全体)

道路や上下水道建設などの大きな事業を行う場合、一度に多額の資金が必要となります。そこで、このような事業の資金には市債(市が国や銀行などからお金を借りることを)を充てています。

市債は将来の市民に負担を残すこととなります。しかし、世代を超えて有用な施設については将来の税金からも負担していただくことが世代間の公平につながります。

市では、無理のない適正な範囲内で市債を活用しています。



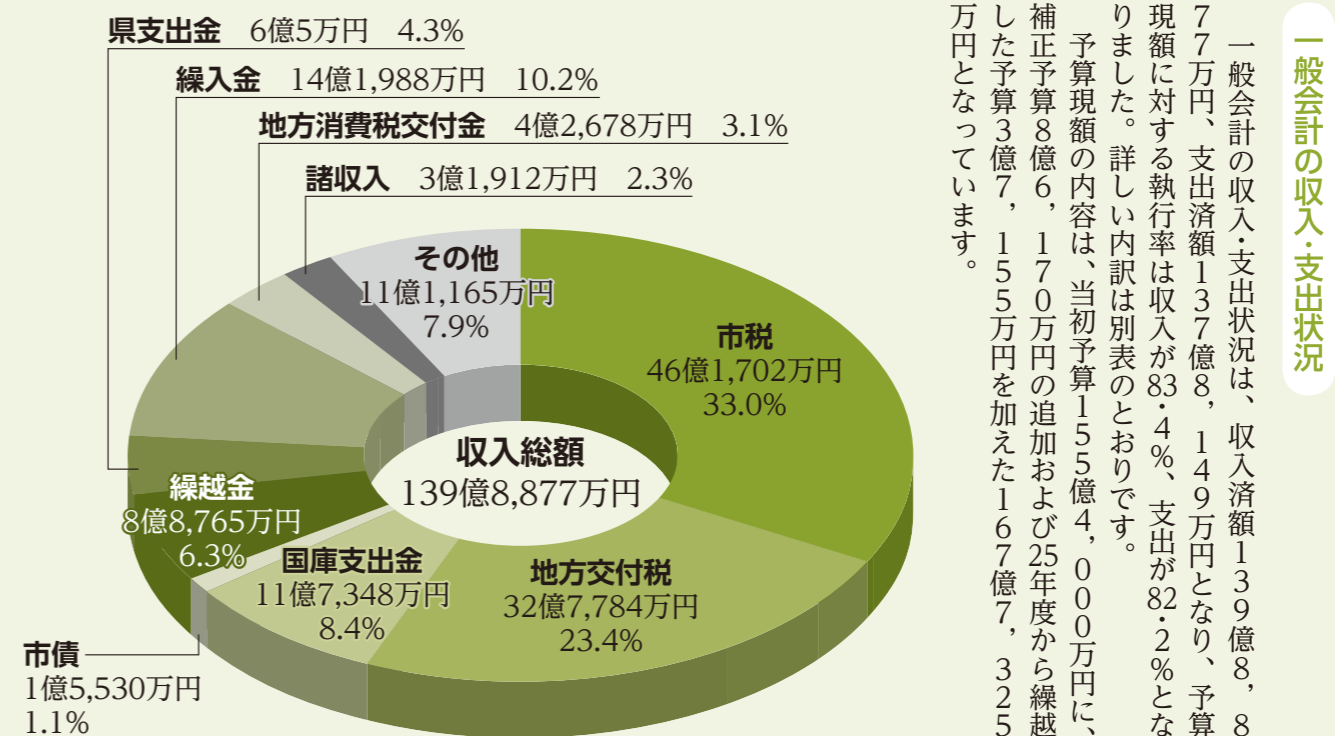
◎問合せ 総務課 ☎68-9726

# 「瑞浪市の財政状況」をお知らせします

～平成26年度下期(平成27年3月31日現在)財政状況の公表～

この公表は、市の財政の状況を市民の皆さんに知っていただき、市政に対し一層のご理解・ご関心を深めていただくため、毎年2回(6月、12月)行っているものです。

ここでは、平成27年3月31日現在の「財政状況」を紹介します。なお、4、5月の出納整理期間中の収入・支出は含まれていません。



収入

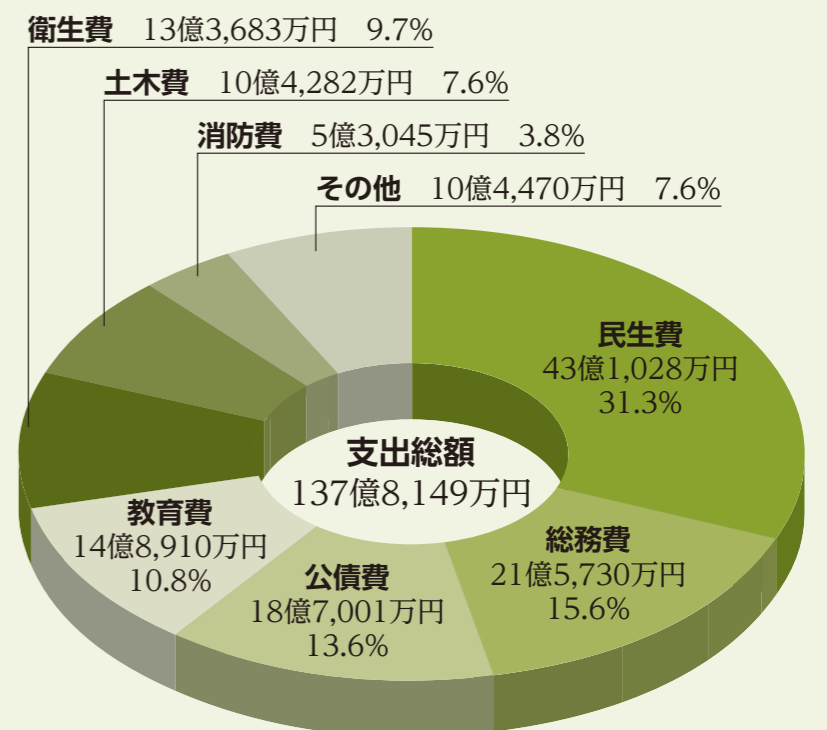
「その他の内訳」

使用料および手数料	2億7,891万円
ゴルフ場利用税交付金	1億9,232万円
分担金および負担金	1億8,435万円
財産収入	1億7,881万円
地方譲与税	1億6,750万円
配当割交付金	3,247万円
地方特例交付金	1,979万円
自動車取得税交付金	1,967万円
株式等譲渡所得割交付金	1,570万円
利子割交付金	1,074万円
寄附金	690万円
交通安全対策特別交付金	449万円
合計	11億1,165万円

支出

「その他」の内訳

農林水産業費	3億5,033万円
商工費	2億9,619万円
議会費	1億8,263万円
諸支出金	1億4,303万円
労働費	6,415万円
災害復旧費	837万円
合計	10億4,470万円



一般会計の収入・支出状況は、収入済額139億8,877万円、支出済額137億8,149万円となり、予算額に対する執行率は収入が83.4%、支出が82.2%となりました。詳しい内訳は別表のとおりです。

予算現額の内容は、当初予算155億4,000万円に、補正予算8億6,170万円の追加および25年度から繰越した予算3億7,155万円を加えた167億7,325万円となっています。



# 七夕まつり

第56回瑞浪美濃源氏

- 美濃源氏盆踊り大会(7日)
- みずなみ祈願大花火大会とバサラ演舞(8日)
- バサラ大パレードと総踊り(9日)
- 美濃源氏大太鼓演奏会
- 陶土フェスタ2015 ●チロリン村 ほか



8/7(金)~9(日)

## 花火部会

### みずなみ祈願花火募集

あなたの願いを七夕の夜空に打ち上げます!  
 普通玉5,000円/1口 スターメイン100,000円/1口  
 ◆打上日 8月8日(土) 19時30分予定(雨天順延)  
 ◆祈願文掲載 8月8日(土)新聞折込チラシおよびホームページ  
 ◆募集期間 6月1日(月)~7月24日(金)  
 ◎申込 (一社)瑞浪青年会議所  
 ☎67-1637 FAX67-1264  
 \*青年会議所ホームページからも申込用紙をダウンロードできます。



## 陶土フェスタ部会

### クレイオブジェコンテスト参加者募集

8月7日正午~9日正午の48時間で陶土オブジェ制作に挑戦!グランプリ賞金80万円!  
 ◆応募締切 6月30日(火)必着  
 ◎応募・問合せ 七夕まつり実行委員会事務局

## 市民部会

### チロリン村などブース出展参加者募集

フリーマーケット・展示・ゲーム・イベント・飲食など、個人でも団体でもOK。(市内在住の方に限る)  
 ◆会場 市営浪花駐車場もしくは瑞浪駅前  
 ◆締切 6月27日(土)  
 ◎申込・問合せ ☎090-7032-7100(酒井) ☎090-8674-5033(桜井)

## まつりボランティア募集

本部実行委員会および花火・市民の各部会では、まつりの企画・運営にご協力いただけるボランティアを募集しています。あなたもまつり創りに参加してみませんか。  
 ◎問合せ 事務局または各部会担当

◎問合せ 瑞浪美濃源氏七夕まつり実行委員会事務局 ☎67-2222 FAX67-2230 (瑞浪商工会議所内)

## 踊り部会

### バサラ瑞浪公開踊り練習会 参加者募集

◆日時 6月21日(日)から毎週木曜日(19時30分~21時)および日曜日(18時30分~21時)  
 ◆場所 瑞浪小学校体育館(参加無料)  
**正調土岐川をどり練習会 参加者募集**  
 おかみさん教室による練習会を行います。  
 ◆日時 7月8日(水)・22日(水)・29日(水)19時~21時  
 ◆場所 地域交流センター「ときわ」(参加無料)  
**バサラ演舞・パレード参加チーム募集**  
 ステージ・パレードでバサラ演舞を披露します。  
 ◎申込・問合せ バサラ瑞浪普及振興会(永治昌代) ☎68-2248

## 音楽部会

### 中学生・高校生駅前ステージ出演者募集

中・高生によるイベントを予定!バンド・ハモネプ・合唱・漫才・ダンス・弾き語りなど。  
 ◆開催日 8月7日(金)  
 ◆締切 7月20日(月・祝)  
 ◎申込・問合せ ☎090-7608-2123(森)

## こども行事部会

### ゲームラリー参加者募集

◆開催日 8月8日(土) 豪華賞品あり(当日受付)

## 本部企画広報委員会

### ステージ出演者募集

メインおよび街角ステージでパフォーマンス!  
 ◆締切 6月26日(金)  
 ◎申込・問合せ ☎090-2136-7416 (有賀)

\*イベントの開催日程は6月現在の予定です。新聞チラシや事務局などで変更の有無を確認の上、お出かけください。

# 大好きな瑞浪をみんなで創っていくために

vol.3

—まちづくり基本条例(7月1日施行)が制定されました—

市では、これまでも「協働」のまちづくりを進めてきました。連載3回目は、条例により明文化したまちづくりのルールについて解説します。



## 協働のルール



協働とは…市民同士又は市民、議会及び行政が対等な立場で共通の目的に向かい、連携し協力することをいいます。(第2条)

市民は、互いの活動を尊重し、協働してまちづくりを進めます。(第6条第1項)

住みよいまちづくりを行うためには、市民、議会、行政の協働が求められています。

また、条例の中には、まちづくり推進組織や自治会からの意見や提案を市政に反映させたり、行政から各種団体への支援など、協働のさまざまな手法についても規定されています。

次に説明する「参加」も協働の手法の一つです。



## 参加のルール

市民は、まちづくりの担い手として、市政に参加することができます。(第5条第1項)

皆さんにとって重要な計画や施策について、検討の段階から参加していただいたり、市民アンケートや地域懇談会などにより意見をいただきます。

「参加」とは、皆さんが、事業に参加していただくだけでなく、まちづくりについて意見を出していただくことも含まれます。

また、条例の運用状況を検証するために、「市民まちづくり会議」を設置しますが、この会議も皆さんの参加で進めていきます。

## 情報共有のルール

市民は、まちづくりについての情報を知る権利を有し、情報の公開を求めることができます。(第5条第2項)

まちづくりに関する情報を得られる権利が、皆さんに保障されています。

ここに書かれているのは、市民の皆さんは、行政だけでなく、議会や他のまちづくり団体からもまちづくりの情報を知ることができるということです。

また、まちづくりについての情報を最も多く保有する行政は、市民の皆さんが必要な情報を広報みずなみや市ホームページなどで積極的に公開していきます。

■次回はまちづくりを担う「主人公」について解説します。

まちづくり基本条例の詳細はホームページでもご覧いただけます。

## 「市民まちづくり会議」の委員を募集しています



- ◆募集人数 2名程度
- ◆応募資格 市内に在住または在勤の方
- ◆報酬 会議1回出席あたり5,000円
- ◆応募方法 応募用紙に「協働のまちづくり」についてのあなたの思いを400字程度にまとめて、6月22日(月)までに提出してください。

◎問合せ 市民協働課 ☎68-9756



# 市営住宅の入居者を募集します

◆募集住宅(下記以外の入居者募集は行っていません)

団地名	所在地	形式	構造	募集数	建築年	団地名	所在地	形式	構造	募集数	建築年
下山田	山田町	2DK	簡平	1	S44	名 滝	土岐町	2DK	簡2	2	S49
下山田	山田町	2DK	簡平	2	S45	名 滝	土岐町	3K	簡2	5	S52
下山田	山田町	2DK	簡2	1	S46	名 滝	土岐町	3K	簡2	2	S53
下山田	山田町	2DK	簡2	5	S47	竜 吟	釜戸町	2K	簡平	2	S41
下山田	山田町	2DK	簡2	2	S48	日 吉	日吉町	2DK	簡2	4	S48
下山田	山田町	3DK	簡2	1	S50	大法原	南小田町	3DK	中層耐火	1	H6
名 滝	土岐町	3K	簡2	16	S49						

◆家賃 入居される方の全ての収入、住居の規模、構造などによって決まります。

◆敷金 家賃の3カ月分

- ◆応募資格
- ①市内に住所または勤務地があり、市税などを滞納していない方
  - ②現在、同居しているまたは同居しようとする親族があり、世帯を構成する方
  - ③現在、住宅に困窮し、収入基準に適合する方
  - ④申込者または同居しようとする親族が暴力団員でないこと

◆応募期間 6月15日(月)～30日(火)

\*問い合わせには、平成26年分の所得が分かる書類をご用意ください。

◎問合せ 都市計画課 ☎68-9817

## 学校給食センター見学会

### 参加者募集

学校給食センターでは、夏休み期間を利用して、センターの施設見学や調理体験ができる「学校給食センター見学会」を開催します。

見学会では、センター職員の指導により、手洗いなど衛生管理や給食の調理などが体験できます。なお、調理体験した給食は、見学後に召し上がっていただきます。

普段、学校で食べている給食がどのように作られているか知ることのできる絶好の機会です。ぜひ、ご参加ください。

◆日時 7月21日(火)・22日(水) 8時50分～12時30分(8時30分受付)

◆対象 市内の小・中学生およびその保護者  
(小学生未満のお子さんの同伴はご遠慮ください)

◆定員 各日30人(申し込み多数の場合は、初参加の方を優先します)

◆参加費 300円

◆締切 7月9日(木)

\*希望日・住所・氏名(ふりがな)・電話番号・学校名・学年などを電話かFAXでお知らせください。

◎申込・問合せ 学校給食センター ☎68-6015 FAX66-1120

☆食物アレルギー・肥満・スポーツ栄養など「食に関する相談」がありましたら、栄養教諭が相談を受けますので、直接給食センターにご連絡ください。



## ごみの減量をすすめましょう

ごみを捨てるときに水を切るなど、一人一人ができることを意識して取り組めば、ごみを減量することができます。

◇なぜ、ごみの減量が必要なのか？

### ①埋め立て処分場の延命化

ごみの最終処分場の許容量は無限ではありません。最終処分場を長く利用するためにもごみの減量は大切です。

### ②地球温暖化防止

ごみの増加は、運搬や処理場での焼却で発生するCO<sub>2</sub>の排出量の増加につながり、地球温暖化の原因のひとつになります。

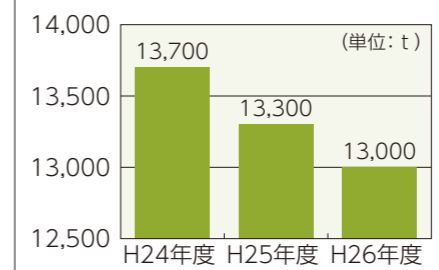
### ③持続可能な循環型社会への転換

ごみの減量とリサイクルの推進は、環境への負荷が少ない資源循環型社会への転換につながります。

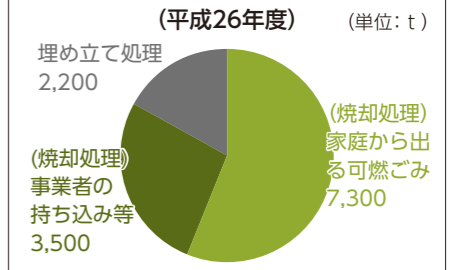
◇瑞浪市のごみの現状

瑞浪市の年間ごみ処理量は、平成24年度が約1万3,700トン、平成25年度が約1万3,300トン、平成26年度が約1万3,000トンです。また、平成26年度において焼却処理を行っているごみは、約1万800トン、埋め立て処理を行っているごみは、約2,200トンとなっています。焼却処理を行っているごみのうち、家庭から出た可燃ごみは、約7,300トンで、そのうち約10%が生ごみです。市民の皆さんのご協力により、年間ごみ処理量は減少傾向にありますが、今後も引き続き、ごみ減量に向けた取り組みをお願いします。

### 瑞浪市の年間ごみ処理量



### 瑞浪市で処理したごみの内訳 (平成26年度) (単位: t)



◇ごみを出さない工夫

ごみを減らすために私たちにできる取り組みから始めてみましょう。(生ごみ堆肥化装置等設置費補助金) たとえば…

- 使い捨てをし過ぎないようにマイバッグやマイボトルを使いましょう
- 買い物に行く前に冷蔵庫の中などを確認して、無駄な買い物をしないようにしましょう
- 生ごみ処理機やコンポストを利用して生ごみを堆肥にしてみましょう。市では購入された方への補助制度を実施していますので、ご活用ください。

補助区分	補助額	上限
生ごみ堆肥化装置(コンポスト)	購入価格の2分の1	5,000円
生ごみ機械処理装置(電動式)		20,000円

## 夏の節電にご協力ください

夏の電力不足に備え、市庁舎をはじめ、各公共施設でもさまざまな取り組みをしていますが、さらなる節電には市民の皆さんのご協力が必要です。一般家庭では、日中(13時～16時頃)に電力量のピークとなる傾向にあり、特にこの時間帯の節電が重要となります。

今夏も家庭生活などでは、無理のない形で、できる限りの節電をお願いします。

### 【節電の取り組み例】

- ・エアコン使用の際は室温28℃を心がける。
- ・無理のない範囲でエアコンを消し、扇風機を使用する。
- ・日中は不要な電気を消す。
- ・冷蔵庫の設定を「強」から「中」に変え、扉を開ける時間をできるだけ減らす。

◎問合せ 環境課 ☎68-9806



# 政治家との寄附禁止のルールを守りましょう

選挙の有無にかかわらず、政治家が選挙区内の人や団体に、お金や物を贈ることは、ごく一部を除いて法律で禁止されており、違反すると処罰されます。また、有権者が寄附を求めることも禁止されています。

みんなで寄附禁止のルールを守って、  
明るい選挙を実現しましょう。



たとえばこんなことが禁止されています

- ❌ お中元、お歳暮
- ❌ 暑中見舞いなどの時候の挨拶状(答礼のための自筆によるものを除く)
- ❌ 花火大会や夏祭りなどに協賛金を出すこと
- ❌ 町内会の集会や旅行などの催物への寸志や飲食物の差し入れ
- ❌ 病気見舞いや入学、卒業祝いなど
- ❌ 秘書などが代理で出席する場合の結婚祝、香典(政治家本人が結婚披露宴、葬式などに自ら出席して、その場で行う場合は罰則が適用されない場合があります)
- ❌ 葬式、落成式、開店祝の花輪など

瑞浪市明るい選挙推進協議会 瑞浪市選挙管理委員会

◎問合せ 選挙管理委員会 ☎内線271・272

## マイナンバーはじまります

マイナンバー(個人番号)とは、国民一人一人が持つ12桁の番号のことです。

マイナンバー制度(社会保障・税番号制度)は、複数の機関に存在する個人の情報を同一人の情報であるという確認を行うための基盤であり、社会保障・税制度の効率性・透明性を高め、国民にとって利便性の高い公平・公正な社会を実現するための社会基盤(インフラ)です。



〈今後のスケジュール〉

平成27年10月～	お手元にマイナンバーを通知します。
平成28年 1月～	社会保障、税、災害対策の行政手続でマイナンバーが必要になります。申請者には、個人番号カードを交付します。
平成29年 1月～	マイナポータル(自宅のパソコンからさまざまな情報を取得できる個人用サイト)が開始予定です。

◎問合せ マイナンバーコールセンター ☎0570-20-0178

## 6月23日～29日は 男女共同参画週間です

男性と女性が、それぞれの個性と能力を発揮できる「男女共同参画社会」を実現するためには、政府や地方公共団体だけでなく、皆さん一人一人の取り組みが必要です。

暮らしやすく元気な地域社会をつくるためには女性の活躍・リーダーシップが必要です。これまで男性目線で考えていたことに発想の転換が生まれ、活力ある地域づくりが期待されます。身近な女性の活躍をみんなで応援しましょう!

男女共同参画週間キャッチフレーズ  
「地域力×女性力=無限大の未来」

私たちのまわりの男女のパートナーシップについて、この機会に考えてみませんか?



◎問合せ 生活安全課 ☎68-9748

# 瑞浪市夢づくり市民活動補助金の 交付が決定しました



平成27年度の瑞浪市夢づくり市民活動補助金事業について、審査会を開催し、各市民活動団体から提出された事業の審査を行いました。各団体とも熱の入った事業説明の後、審査が行われ、補助事業および補助金交付額が決定しました。

平成27年度の交付決定の概要

団体数 3団体 事業数 3事業 決定額 474,370円

【事業概要】

団体名	事業数	交付決定額	事業名と主な事業内容
瑞浪青年会議所	1	250,000円	【親だからこそできる子育て教育】 親同士のつながりを深め、子育てにおける親の役割を学ぶためのワークショップや講演会を開催します。
瑞浪勤労者山岳会	1	31,370円	【屏風山クリーンハイク・登山道整備】 ごみ拾いを行いながら屏風山を登るイベントを開催するほか、倒木の除去など登山道の整備を行います。
瑞浪市明るい社会づくり推進会	1	193,000円	【広報誌「なんじゃもんじゃ」発行】 環境問題、出会いづくりなど明るい社会づくりをテーマにした広報誌を作成し、全戸配布します。

\*今年度の本補助金について、現在2次募集(募集期間:7月15日(水)まで)を行っています。詳しくは、「広報みずなみ6月1日号」をご覧ください。

◎問合せ 市民協働課 ☎68-9756

## みずなみ暮らし

お知り合いで家を建てられる予定の方はいませんか?

10年前に42,068人だった瑞浪市の人口は、平成27年4月1日現在39,022人と減少し続けています。市では、市内外の皆さんにこのまちの住みやすさや魅力を知っていただくために、『ゆっくり暮らしそう みずなみで』というパンフレットを作成し、市内の不動産事業者や市外のハウジングセンターなどに設置しています。

また、住宅を取得された方に最大50万円までの奨励金を交付する「移住定住促進奨励金交付事業」を実施しています。

お知り合いで住宅の取得や引っ越しを検討している方はいませんか?このパンフレットをご活用いただき、「瑞浪も考えてみたら?」とひと声かけて、将来の市民(なかま)の輪を広げていきましょう。(パンフレットは市役所や各コミュニティセンターなどにあります。また郵送でもお取り寄せいただけます)

\*「移住定住促進奨励金交付事業」の申請期間は、今年から5年間(平成31年まで)です。詳しくは、市のホームページの「移住・定住」サイトをご確認いただくか、下記までお問い合わせください。

◎問合せ 市民協働課 ☎68-9756

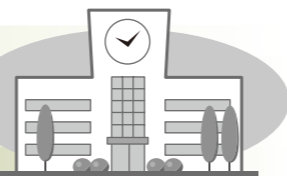






みんなと学校と教育委員会の

# ほっとマイスクール



聞く	話す
4 立場をはっきりさせて	4 結論を先に
3 大事なことは何かを考えながら	3 立場をはっきりさせて
2 反応して	2 はっきり聞こえる声で話さず
1 話す人の方を見て	1 聞く人に合わせて

こまいぬ学習

声の聞こえ

0 1 2 3 4

1. 声をきく  
2. 声の大きさ  
3. 声の速さ  
4. 声の調子

明らかになる声

## 陶小学校



### こまいぬ学習

陶小学校では、友達の考えをよく聞き、自分の考えを分かりやすく発表するよう、毎日の授業で心掛けています。

学年ごとに、「話す」「聞く」を中心に、学習の姿勢などの目当てを決めて、みんなで取り組んでいます。



## 響き合う あったかい心

### 虹の輪活動

虹の輪集会では、学年の取り組みを発表したり、委員会からの呼びかけをしています。

虹の輪遊びでは、縦割りのグループで遊んでいます。



虹の輪集会

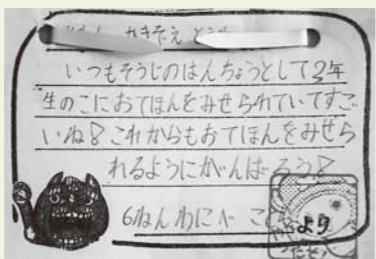


虹の輪遊び

### こまいぬカード

友達の頑張りや良さを見つけ、励ましの手紙「こまいぬカード」に書いて渡しています。

お互いに元気づけられます。



### 校外との交流

幼稚園の園児に1年生の活動を見てもらったり、5年生が歯磨きを教えています。稲津小とは中学校の統合に備え、交流を深めています。



幼稚園との交流



稲津小との交流

### チャレンジワークショップ 「風の力で発電しよう」

近年開発が進むエコ発電。太陽光発電や風力発電などのエコ発電について学びながら、風力発電機の製作にも挑戦してみよう!

- ◆日時 6月28日(日)までの土・日のみ開催  
①10時～ ②11時15分～ ③13時30分～ ④14時45分～
- ◆申込 小学生以上 午前・午後とも各回12名まで  
ただし、小学校3年生以下は保護者同伴
- ◆参加費 500円 ◆申込 当日会場にて申し込み



### 「夏休み科学研究フェスタ2015」

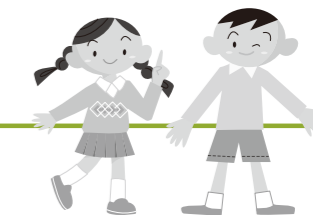
昨年度の岐阜県科学作品展やさまざまな全国大会で優秀な成績を取った作品の本人による発表会。同時に作品の展示も行い、今年度の作品作りのヒントや研究によって発見する喜び、創造する楽しさを紹介します。

- ◆日時 7月5日(日) 13時～14時35分
- ◆対象 どなたでもご観覧いただけます
- ◆参加費 無料
- ◆申込 当日自由参加



### 家庭でできる科学の実験コーナー

## 色水で化学実験!!



〈道具・材料〉 ムラサキキャベツ・アサガオ・ナスのいずれか  
調べたい水溶液(ジュースなど)

酸性・中性・アルカリ性…。どこかで聞いたことがありませんか?これは水溶液の性質の1つで、水溶液とは何かを溶けている水のことをいいます。

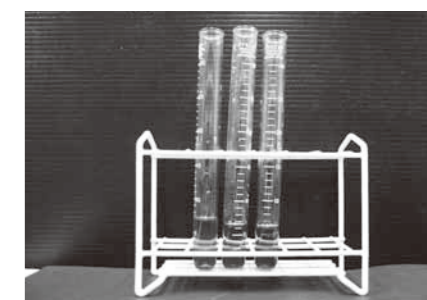
例えば、ジュースや果物の汁、洗剤など…私たちの身のまわりにはいろいろな水溶液があり、全ての水溶液はこの酸性・中性・アルカリ性のどれかにあてはまります。

ですが、水溶液はほとんどが透明ですので見た目では酸性・中性・アルカリ性の区別が付きません。その水溶液を色の変化によって調べることができる薬を指示薬といいます。

では、手作り指示薬で水溶液の性質を調べてみましょう。

### 〈実験方法〉

- ①ムラサキキャベツ、アサガオ、ナスの皮など紫色が濃いものをきざんで袋に入れます。
- ②水を少々加えてしばらく揉むと、紫色の液体ができあがります。
- ③調べたい水溶液に②の液体を数滴たらすと、みるみる色が変化します。



赤っぽくなれば酸性、変化無しなら中性、青～緑になったらアルカリ性というように色で見分けることができます。鮮やかに色が変化してとてもきれいですよ。

(サイエンスワールド2015年の夏企画の中でもこの指示薬がどこかで登場します。お楽しみに)





# 催し

## 核融合科学研究所市民学術講演会 「はばたけ世界に!日本の独自技術」

- ◆日時 7月11日(土) 15時30分~17時20分
- ◆場所 セラミックパークMINO (多治見市東町)
- ◆演題
  - ①「MRJの挑戦~MRJに結実した先進技術と複合材技術の歩み~」  
小祝弘道氏(三菱航空機株式会社第二設計部技術顧問)
  - ②「LHDが拓く新たな世界」  
竹入康彦氏(核融合科学研究所長)
- ◆参加費 無料(申込不要)
- ◎問合せ 核融合科学研究所対外協力室 ☎58-2222

## 「中学校用教科書展示会」のお知らせ

- 平成28年度より中学校で使用する教科書が変わることに伴い、教科書の候補の見本を展示します。ご覧いただき、ご意見やご感想をお聞かせください。
- ◆期間 6月19日(金)~7月2日(木) 9時~17時(平日のみ)
  - ◆場所 教育研究所(市役所4階)
  - ◎問合せ 学校教育課 ☎68-9834



## 交通事故被害者の無料相談会を開催します

- 交通事故で被害に遭われた方のために、弁護士と行政書士が相談に応じます。
- ◆日時 7月25日(土) 13時~17時
  - ◆場所 地域交流センター「ときわ」会議室 3
  - ◆予約 お電話にてエール行政書士事務所までご予約ください。
  - ◎予約・問合せ エール行政書士事務所 ☎74-3795(担当:鈴木)



# お知らせ

## 屋外広告物現地調査にご協力ください

- 岐阜県では、良好な景観の形成と風致の維持および公衆に対する危害防止の観点から、店舗や会社に表示されている看板などの屋外広告物について、条例で必要なルールを定めています。
- この条例に基づき、市が委託した調査員が屋外広告物の現地調査を行います。ご協力をお願いします。
- ◆調査期間 6月22日(月)~7月31日(金)
  - ◆調査場所 陶地区の主要道路沿い
  - ◆調査内容 広告物の現地調査および写真撮影
  - ◎問合せ 都市計画課 ☎68-9817

## 全国一斉「子どもの人権110番」強化週間電話相談所を開設します

- いじめ・体罰・虐待など、誰にも打ち明けることのできない悩みを抱えている方、電話相談に応じます。(相談無料・秘密厳守)
- ◆相談電話 ☎0120-007-110
  - ◆受付日時 6月22日(月)~28日(日)
    - 月~金曜日 8時30分~19時
    - 土・日曜日 10時~17時
  - ◆相談担当者 岐阜県人権擁護委員連合会子ども人権委員会委員  
岐阜地方法務局人権擁護課職員
- \*強化週間以外でも、平日8時30分から17時15分まで、上記番号にて電話相談に応じています。



## 砂利採取・土石採取にかかる認可制度について

- 砂利採取・土石採取を行う場合は、原則として事前に採取計画をたて、県知事の認可を受ける必要があるため、事前に東濃県事務所産業労働課までお問い合わせください。
- また、瑞浪市では砂利採取・土砂採取に限らず、面積が1,000㎡以上の土地利用目的の変更や造成行為などを行う際には、市との事前協議を必要とする場合があります。
- なお、関係法令に基づく看板が設置されていないなど、不審な現場を目撃された方は、下記まで連絡ください。
- ◎問合せ 東濃県事務所産業労働課 ☎23-1111(内線222)
  - 都市計画課 ☎68-9817



# 募集

## 防衛省自衛隊採用説明会

- 防衛省自衛隊では、個別相談方式の採用説明会を開催します。
- 自衛官候補生のほか、航空学生、防衛大学校など各種採用制度について担当者が説明します。気軽にご来場ください。
- ◆日時・場所
    - ①7月20日(月・祝) 10時~16時  
地域交流センターときわ 第3会議室
    - ②7月25日(土) 10時~16時  
セラトピア土岐 第3会議室
  - \*申込不要、参加無料です。
  - ◎問合せ 防衛省自衛隊恵那地域事務所 (担当:仲谷) ☎0573-26-4310



## 税務職員(国家公務員 高卒程度)募集

- 名古屋国税局では税務職員を募集しています。
- ◆受験資格
    - ①平成27年4月1日において、高等学校または中等教育学校を卒業した日の翌日から起算して3年を経過していない方および平成28年3月までに高等学校または中等教育学校を卒業する見込みの方
    - ②人事院が上記に掲げる者に準ずると認める方
  - ◆申込期間 (インターネット) 6月22日(月)~7月1日(水) (郵送または持参) 6月22日(月)~24日(水)
  - ◆試験日
    - 【第1次試験】 9月 6日(日)
    - 【第2次試験】 10月14日(水)~23日(金)のうち指定する日
  - ◎申込・問合せ 名古屋国税局人事第二課試験係 ☎052-951-3511 (内線3450)



## 水泳教室参加者募集

- すばらしいプール・すばらしい指導者のもとで、水泳の指導を受けてみませんか。
- ◆日時 7月24日(金)~8月2日(日) 19時~21時(全10回)
  - ◆場所 麗澤瑞浪中学・高等学校 第2体育館室内プール
  - ◆講師 瑞浪市水泳連盟 他
  - ◆受講料 6,500円(稲津スポーツ・文化クラブ会員は3,000円の助成あり)
  - ◆コース
    - ①幼児教室(身長100cm以上)
    - ②全く泳げない人コース
    - ③25mは泳ぎたいコース(定員30名)
    - ④競泳コース・自由に泳ぎたい人コース
  - ◎申込・問合せ 市民体育館 ☎68-0747  
稲津スポーツ・文化クラブ事務局(柴田) ☎68-4688



# 健康

## 歯周病健診(要予約)

- ◆日時 7月2日(木) 13時~14時
- ◆場所 保健センター
- ◆内容 歯周病健診、ブラッシング指導
- ◆対象 満30歳以上の希望者
- ◆費用 無料
- \*この健診は年度内に1回受けることができます。
- ◎予約・問合せ 健康づくり課 ☎68-9785



## もの忘れ相談

- もの忘れや同じ話を繰り返すなど「ちょっと変だな」「以前の様子と違う」といった気になる症状があれば、早めにご相談ください。
- ◆日時 7月8日(水) 13時30分~1人60分程度 (要予約・相談無料)
  - ◆場所 保健センター
  - ◆担当 精神科医師
  - \*家族が代理で相談いただいても結構です。
  - ◎予約・問合せ 地域包括支援センター ☎68-2117



## がん検診(胃がん・大腸がん・肺がん)

- ◆日程・場所
- | 月日       | 対象地区  | 場所          |
|----------|-------|-------------|
| 7月 6日(月) | 陶     | 陶コミュニティセンター |
| 7月 7日(火) |       |             |
| 7月 8日(水) |       |             |
| 7月 9日(木) |       |             |
| 7月15日(水) | 下沖・上平 | 保健センター      |
- ◆時間 8時30分~11時
  - ◆対象 40歳以上の希望者
  - ◆費用 個人負担 各500円
  - \*定員がありますので、電話などで健康づくり課へお申し込みください。
  - ◎予約・問合せ 健康づくり課 ☎68-9785

## 結核検診(胸部レントゲン検査)を受けましょう

- 結核予防のため、年に1回は、市の検診または医療機関で胸部レントゲン検査を受けましょう。
- 6月16日から検診車が各地域をまわりますので、ぜひ、受診してください。(日程は広報みずなみ5月15日号参照)
- ◆対象者 40歳以上(昭和51年4月1日以前生まれ)の方で、職場や病院などで胸部レントゲン検査を受ける機会のない方
  - \*受診票がない方も当日受付可能です。
  - ◎問合せ 健康づくり課 ☎68-9785

## 指定医療機関受け入れ日の変更について

- 子宮頸がん検診、前立腺がん検診、高齢者肺炎球菌予防接種の指定医療機関となっている井篁医院(土岐市)の受け入れ日が、次のように変更になりました。
- 水曜日…休診(他の曜日は変更ありません)
- ◎問合せ 健康づくり課 ☎68-9785





# 困りごと相談 (7月分)

## 市役所 (1階市民相談室)

<b>行政相談</b> 7月13日(月) 13時～16時  生活安全課 ☎68-9748	<b>身体障がい者相談</b> 7月6日(月) 10時～12時  社会福祉課 ☎68-2113	<b>住宅修繕相談</b> 7月15日(水) 10時～15時  都市計画課 ☎68-9817	<b>消費生活相談</b> 毎週火曜日 10時～16時 *専門相談員による消費生活相談(予約制) *多重債務相談随時受付 生活安全課 ☎68-9748
<b>高齢者・障がい者権利擁護相談</b> 7月9日(木) 13時30分～16時 社会福祉課 ☎68-2113	<b>人権こまりごと相談</b> 7月16日(木) 13時30分～16時 生活安全課 ☎68-9748	<b>保健センター (相談室)</b>	
		<b>障がい者就労巡回相談</b> 7月21日(火) 13時30分～15時 社会福祉課 ☎68-2113	<b>弁護士による法律相談</b> 7月7日(火) 10時30分～12時 7月16日(木) 13時30分～16時 *予約受付6月22日(月)～ 生活安全課 ☎68-9748

## ハートピア (相談室)

<b>心配ごと相談</b> 7月6日(月)・13日(月) 21日(火)・27日(月) 13時30分～16時 社会福祉協議会 ☎68-4148	<b>結婚相談</b> 7月1日(水)・ 12日(日)・26日(日) 10時～16時 子育て支援室 ☎68-2115	<b>児童相談</b> 7月22日(水) 10時～15時  子育て支援室 ☎68-2115	<b>母子相談</b> 7月15日(水) 10時～15時  子育て支援室 ☎68-2115
--	--	--	---

## 総合文化センター

**司法書士会による  
夜間無料法律相談**

7月8日(水)  
18時～20時

生活安全課 ☎68-9748

## 教育支援センター

**教育相談**

毎週火・木曜日  
13時～17時

電話がつかない場合は学校教育課  
(☎68-9833)までご連絡ください。

教育相談室 ☎67-3338

## 陶児童館

**移動家庭児童相談**

7月1日(水)  
10時～12時  
  
 子育て支援室 ☎68-2115

## いじめ110番ダイヤル

学校でのいじめについて、  
悩まず電話してください。

☎080-1615-2571  
☎080-1614-2572

**児童虐待通報電話**  
子育て支援室  
☎68-2115

## 7月の納期 (お支払いは便利な口座振替で)

○市県民税(特別徴収)	6月分	7月10日(金)
○固定資産税	2期分	7月31日(金)
○国民健康保険料	7月分	7月31日(金)
○後期高齢者医療保険料	1期分	7月31日(金)
○保育料・幼稚園授業料	7月分	7月31日(金)
○上下水道料金・し尿処理手数料	6月分	7月31日(金)
○市営住宅使用料	7月分	7月31日(金)
○介護保険料	7月分	7月31日(金)

## 7月の斎場のお休み 環境課 ☎68-9806

1日(水)・7日(火)・13日(月)・18日(土)・24日(金)・30日(木)

## 文化施設 7月の休館日

総合文化センター	6日、13日、27日
市民図書館	6日、13日、21日、27日、31日
市民体育館	6日、13日、21日、27日
化石博物館	
陶磁資料館	6日、13日、21日、27日
市之瀬記念美術館	
地球回廊	
自然ふれあい館	6日、13日、21日、22日、27日
サイエンスワールド	6日、13日、21日、22日、27日

# まちづくり活動のコ～ナ～

大湫町コミュニティ  
推進協議会事務局

## 町民憩いの場がリニューアルしました

大湫町コミュニティ推進協議会では、4月26日に大湫宿パターゴルフ場の完成式と町民パターゴルフ大会を開催しました。



このパターゴルフ場は、以前からあったパターゴルフ場を平成26年度の夢づくり地域交付金ステップアップ事業で改修・整備したものです。

長年の使用で劣化し、ところどころはがれていた人工芝を全て張り替えたほか、コース案内の看板や各ホールのグリーンの旗も新調しました。

古い人工芝の取り外しやOBラインの設置などの作業には、地元の皆さんの積極的なご協力いただき、美しいコースに仕上がりました。



大会は水野市長の打ち初めで始まり、子どもからお年寄りまで100人を超える参加者の笑い声が、周辺の山々に響き渡りました。また大会後には完成を祝って餅投げで幕を閉じました。

今後も町民の交流の場、高齢者の生きがいと健康づくりの場として、また、町外の方にも施設を利用していただけるよう、運営委員会を設けて管理していきます。

◎問合せ 大湫町コミュニティ推進協議会(大湫コミュニティセンター内) ☎63-2360

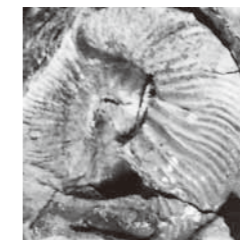
# 化石博物館ナビ

問合せ ☎68-7710

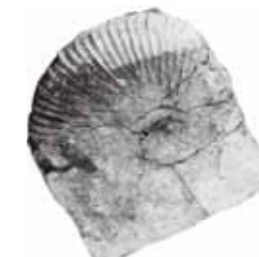
## コラム

## 未(ひつじ)年によせて アンモナイトのお話 ～ その3 岐阜県から見つかるアンモナイト ～

日本のアンモナイト化石産地は、北海道が有名です。私たちが住んでいる岐阜県からもアンモナイト化石が見つかります。代表的な産地が高山市荘川です。ここには、手取層群と呼ばれる地層が分布し、多くのアンモナイト化石が見つかっています。アンモナイトは、時代によって生きた種類が異なることが分かっており、種類を調べた結果、荘川の地層はジュラ紀後期～白亜紀前期(1億5千万年前～1億4千万年前)ということが分かっています。



デリアセラ



パルチセラ



デルフィネラ  
高山市から見つかる  
代表的なアンモナイト化石

## 7月のイベント

7月12日(日) みずなみ化石教室 一日コース 半日コースを開催します。  
7月30日(木)、31日(金) 夏の体験教室 詳細は広報みずなみ7月1日号でお知らせします。

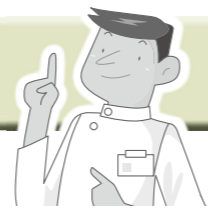


# 子どもの健康情報

# 子育て支援センターだより

## 妊娠期のたばこの害を考えよう

～ 妊婦がたばこの害を受けると赤ちゃんに影響します～

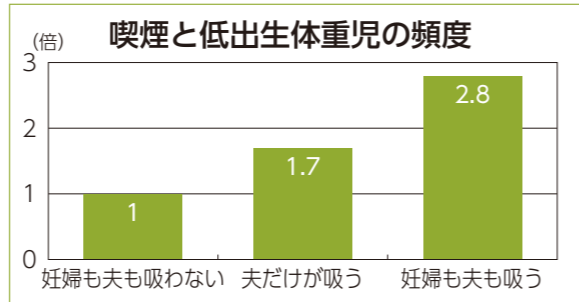


### 赤ちゃんは栄養不足と酸欠状態に…

赤ちゃんを育てるために大切な胎盤は妊娠12週ごろには完成しますが、たばこの有害物質(ニコチン、一酸化炭素など)の影響により、胎盤の血流が悪くなると赤ちゃんに届けられる栄養や酸素が減ってしまいます。ニコチンは、血管を収縮させるので、血流量を減少させます。また、一酸化炭素は、酸素に比べて血液中のヘモグロビンとより強く結びつくために、酸素を運ぶヘモグロビンの割合を減らしてしまいます。さらに、一酸化炭素には、血管の内側の壁を傷つける作用があり、胎盤の老化を早めるなど、その機能を悪くする作用があります。その結果、赤ちゃんは十分に育つことができなくなります。



妊娠中にお母さんが直接吸わなくても、周りの人のタバコの煙(副流煙)によって胎児に悪影響を及ぼします。つまり、家族のみならず、職場や地域の方々も配慮が必要です。



## 乳幼児健診・相談・歯みがき教室 7月分 場所=保健センター/料金=無料

健診・相談・教室名	実施日	受付時間	対象者	持ち物
4カ月児健康診査	7月28日(火)	12:15~12:30受付	平成27年3月生まれ	母子健康手帳 アンケート
1歳6カ月児健康診査 *健診終了後希望者に歯みがき教室を実施します。	7月 3日(金)	12:30~12:45受付	平成25年11月1日 ~11月15日生まれ	母子健康手帳 問診票・アンケート コップ・タオル
	7月10日(金)		平成25年11月16日 ~11月30日生まれ	
3歳児健康診査 *健診終了後希望者に歯みがき教室を実施します。	7月17日(金)	12:20~12:30受付 *受付時間を変更しました。	平成24年7月1日 ~7月15日生まれ	母子健康手帳 問診票・アンケート 早朝尿(容器を送付します) コップ・タオル
	7月24日(金)		平成24年7月16日 ~7月31日生まれ	
乳幼児相談	7月 8日(水)	9:30~11:00受付	乳幼児希望者	母子健康手帳
6カ月児健康相談 および離乳食教室	7月 7日(火)	9:30~9:45受付	平成27年1月生まれ	母子健康手帳
中期離乳食教室	7月 7日(火)	13:30~13:45受付	平成26年11月生まれ	母子健康手帳
1歳児すくすく教室	7月16日(木)	第1子 10:40~10:50受付 第2子以降 9:40~9:50受付	平成26年7月生まれ	母子健康手帳・お茶 アンケート
2歳児歯みがき教室	7月30日(木)	9:00~11:00受付	平成25年7月生まれ	母子健康手帳 歯ブラシ・コップ タオル
2歳6カ月児歯みがき教室	7月13日(月)		平成25年1月生まれ	
3歳6カ月児歯みがき教室	7月14日(火)		平成24年1月生まれ	
4歳・4歳6カ月児歯みがき教室	7月22日(水)		平成23年7月生まれ 平成23年1月生まれ	
6歳臼歯むし歯予防教室	7月23日(木)	15:30開始	平成21年7月生まれ	母子健康手帳 コップ・タオル

\*床はフローリングです。お子さんの敷物が必要な方はご持参ください。

◎申込・問合せ 健康づくり課 ☎68-9786

## 7月の予定

◆利用時間 午前:9時30分~12時  
午後:(☆印のみ)13時~15時(「おんぶにだっこ」は12時~15時。お弁当持参可)

		おんぶにだっこ		愛モア		ハグハグ		スマイル	
		AM	PM	AM	PM	AM	PM	AM	PM
1	水	ひよこ		☆		ぺんぎん		うさぎ	☆
2	木	☆		ぺんぎん	☆	うさぎ	☆	ひよこ	
3	金	うさぎ	☆	ひよこ		☆		ぺんぎん	☆
4	土	☆		☆		☆		☆	
6	月	歯科相談		☆	☆	☆		☆	
7	火	ぺんぎん	☆	うさぎ		ひよこ	☆	☆	
8	水	ひよこ		☆		ぺんぎん		2歳親子	☆
9	木	☆		ぺんぎん	☆	うさぎ	☆	0歳親子	
10	金	うさぎ	☆	0歳親子		☆園庭開放		1歳親子	☆
11	土	☆		☆		☆		☆	
13	月	☆		☆	☆	☆		☆	
14	火	ぺんぎん	☆	うさぎ		ひよこ	☆	☆園庭開放	
15	水	ひよこ		歯科相談		ぺんぎん		うさぎ	☆
16	木	さくらんぼの会(双子さん)		ぺんぎん	☆	うさぎ	☆	ひよこ	
17	金	うさぎ	☆	ひよこ		☆		ぺんぎん	☆
18	土	☆		☆		☆		☆	
20	月	海の日							
21	火	ぺんぎん	☆	うさぎ		0歳親子	☆	☆	
22	水	0歳親子		☆発達相談		ぺんぎん		うさぎ	☆
23	木	☆		1歳親子	☆	うさぎ	☆	ひよこ	
24	金	うさぎ	☆	ひよこ		☆園庭開放		ぺんぎん	☆
25	土	☆		☆		☆		☆	
27	月	☆		☆	☆	☆		☆	
28	火	ぺんぎん	☆	2歳親子		ひよこ	☆	☆園庭開放	
29	水	ひよこ		☆		☆発達相談		うさぎ	☆
30	木	☆発達相談		ぺんぎん	☆	うさぎ	☆	ひよこ	
31	金	うさぎ	☆	ひよこ		☆		ぺんぎん	☆

### 【表の見方】

#### 気軽にお越しください

- ☆ :0歳~就園前までの子と親
- ひよこ :0歳代の子と親
- ぺんぎん:1歳代の子と親
- うさぎ :2歳~就園前の子と親
- 歯科相談:歯や口の中のことについて歯科衛生士さんより話が聞けます。
- 園庭開放:併設している園の園庭で遊ぶことができます。(10時~11時30分)
- 発達相談:お子さんの成長について、指導員が相談を受け付けます。

#### 予約をしてお越しください

- プレママデー:(ひよこの日) 初めて出産をされる方(10時~)  
\*母子健康手帳をご持参ください
- 0歳親子(体操)・1歳親子(遊び)・2歳親子(遊び)
- さくらんぼの会:市内0歳~就園前までの双子さんと親(10時~11時30分。  
親子あそび・育児情報交流など)



## 水遊びが始まるよ!

「おんぶにだっこ」「ハグハグ」「スマイル」では、天候や気温をみながら水遊びも取り入れていきます。『水遊びの約束』をよく読み、安全に遊びましょう!  
\*水遊び開始日や『水遊びの約束』は、センターにあります。(安全面を考慮して、ひよこクラスの日、土曜日は行いません)

## 「ママ&キッズ広場」のお誘い ~子育て支援センターが地域に出向きます~

同じ地域で子育てをしているママや民生委員・児童委員さん、主任児童委員さんと一緒にお子さんを遊ばせながらおしゃべりをしたり、お子さんと触れ合い遊びをしたりして楽しいひとときを過ごしましょう!

- ◆時間 10時~11時30分 ◆対象 0歳~就園前まで(地域外からの参加も可)
- ◆持ち物 お茶、必要な方はバスタオルなどの敷物、おむつ

日にち	会場	地区
7月 3日(金)	上山田公民館	一色幼児園地区(寺河戸一色区・穂並・明賀台・山田町・樽上町・一色町・上平町)
7月17日(金)	総合文化センター(和室)	土岐町・益見町

\*会場ごとの詳細については、幼児園やコミュニティーセンター、保健センターにある案内をご覧ください。

- ◎申込・問合せ  
おんぶにだっこ(稲津小学校横) ☎66-1064      ハグハグ(桔梗幼児園内) ☎67-1136  
愛モア(旧宮前児童館) ☎66-1325      スマイル(竜吟幼児園内) ☎63-2060  
「ハグハグ」「愛モア」「スマイル」へ電話が繋がらないときは、「おんぶにだっこ」(9時~16時)に連絡をお願いします。



# まちかど写真館



まるで雪に覆われたかのような…

## 新緑の季節に咲く“雪の花”

5月9日

竜吟の森瑞浪市自然ふれあい館が、国の天然記念物に指定されている釜戸町宿地区の「ヒトツバタゴ自生地」を多くの皆さんに知ってもらおうと「ヒトツバタゴ観察会」を開催しました。

参加者らは、自生地の分布状況などについて説明を受けた後、神明神社の樹齢約500年のヒトツバタゴを観察し、樹全体に真っ白な花をつけた美しい姿に見入っていました。

5月17日

## みんなで植えた「お米のもと」

大湫町の「みんなのふれあい農園」で、地元の児童らが田植えに挑戦しました。

これは、ふるさと体験交流事業「田んぼの学校」の一環として毎年開催されているもので、参加者は、約700㎡の水田にコシヒカリとココノエモチの苗を、泥に足をとられながらも丁寧に植えていきました。



秋の実りに思いをはせて



横断歩道を上手に渡れたね!

## みんなで守ろう、交通安全!

5月18日

交通安全協会瑞浪分会が、子どもたちに自分の命は自分で守る意識を高めてもらおうと「交通安全教室」を中央公園で開催し、瑞浪幼稚園と一色幼稚園の園児73人が参加しました。

教室では、横断歩道の渡り方の実地指導などが行われ、園児らは、「一回止まって、右見て、左見て、右見て、渡ってよし」と大きな声で安全を確認し、横断歩道を渡っていました。

5月24日

## バスに乗って、瑞浪のイイとこ再発見

瑞浪市観光協会が、バスを使って市の観光スポットや施設を巡り、瑞浪の良さを再発見してもらおうと「バスで行く初夏のわくわくツアー」を開催し、市内外から22人が参加しました。

参加者らは、関係者の説明を受けながら、小里川ダムや世界一の美濃焼こま犬などを見学したほか、竜吟峡の豊かな自然の中を散策するなど、初夏の瑞浪を思う存分満喫していました。



マイナスイオンが降り注ぐ中を…

市ホームページの「まちかど写真館」では上記以外の記事も掲載しています。

まちかど写真館 瑞浪市

検索

瑞浪市の人口=39,134人(15,094世帯) \*6月1日現在