

## しゃがんで登ってくぐって 大自然のアトラクションに挑戦!!



10月29・30日の2日間限定イベント「鬼岩岩穴くぐり」(日吉町 鬼岩公園)

# 第63回 瑞浪市美術展

10月26日から30日まで、総合文化センターで「第63回瑞浪市美術展（一般の部）」が開催されました。  
会場には、応募総数245点の中から選ばれた入選作品が展示されました。  
入賞者は次のとおりです。（敬称略）

## 日本画

市展賞 『花飾り』 高木 美智子 中津川市

### 特選賞

加藤 藤雲 加茂郡

### 優秀賞

川井 庸弘 可児市

今井まつ子 土岐町

### 奨励賞

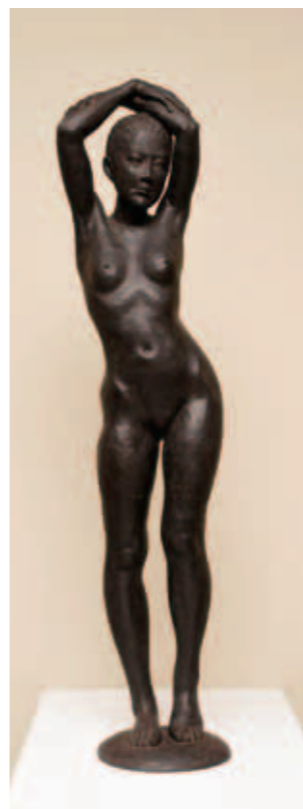
木全 連 土岐市

石井 待子 土岐市



## 彫塑

市展賞 『ポエム』 川上 亮由 知多市



### 特選賞

大林 義雄 土岐町

### 奨励賞

伊藤 毅 名古屋市

## 洋画

市展賞 『キッチンルームの情景』 白井 哲雄 岐阜市



### 特選賞

山田 雅子 土岐市

### 優秀賞

兼松 和子 釜戸町

岡田 優子 名古屋市

### 奨励賞

長谷川典子 恵那市

安藤 健二 多治見市

## 陶芸

市展賞 『秋』 水野 東三 陶町



### 特選賞

楓 清勝 土岐市

### 優秀賞

中垣 英治 土岐市

森山 隆司 可児市

### 奨励賞

小嶋 勝 土岐市

宇野謙太郎 多治見工業高校

ききよう賞

林 大貴 多治見工業高校

## デザイン・イラストレーション

市展賞 『きこえない』 倉田 帆乃香 あいち造形デザイン専門学校



### 特選賞

古谷 寿 あいち造形デザ  
イン専門学校

### 優秀賞

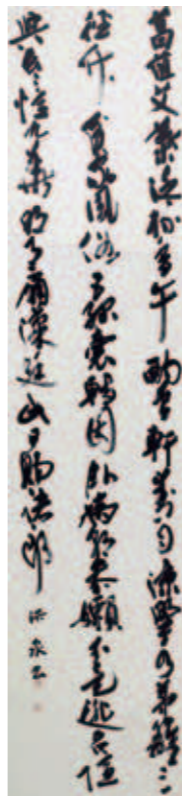
小林 夢華 あいち造形デザ  
イン専門学校

東山 孝義 土岐市

奨励賞 小松 拳大 あいち造形デザ  
イン専門学校

## 書

市展賞 『端午』 水野 浩泉 土岐市



### 特選賞

渡邊美登子 高月町

### 優秀賞

可児 陽彩 多治見市

三浦 恵泉 春日井市

### 奨励賞

神崎 紫陽 陶町

水野 祥石 樽上町

## 写真

市展賞 『捕獲』 原科 久雄 多治見市



### 特選賞

山田 一雄 多治見市

### 優秀賞

若尾 弘美 多治見市

安藤 博也 可児郡

### 奨励賞

原子友里加 南小田町

小栗 正敏 稲津町

加藤 典子 明世町

木村 一郎 釜戸町

## 工芸

市展賞 『相語らふ 賢者たち』 大塚 政文 陶町



### 特選賞

小野 由美 土岐町

### 優秀賞

本莊 節子 土岐町

奨励賞 安藤 恵子 釜戸町

谷口 達也 恵那市

原田さつき 土岐市

# 税務課からのお知らせ

## 土地・家屋の利用状況に変更があった方へ

平成28年中に下記の項目に該当する変更があった方は、税務課固定資産税係まで届け出をお願いします。

- ① 家屋(住宅、工場、車庫、倉庫などの建物)を取り壊した
- ② 家屋を増築した
- ③ 用途を変更した(例:店舗を住宅に改装した、工場を店舗に改装した)



\*店舗や工場を住宅に改装した場合など、用途を事業用から居住用に変更すると、家屋のある土地が「住宅用地に対する課税標準の特例」の対象となり、固定資産税・都市計画税の負担が軽減される可能性があります。

\*平成29年1月6日(金)までに届け出をお願いします。[印鑑(認印可)をご持参ください]

\*平成29年1月以降に①②の届け出をされる場合には、平成28年中に取り壊し、増築を行ったことのわかる書類が必要となります。

## 未登記家屋の所有者を変更された方へ

未登記家屋(法務局に登録されていない家屋)の所有者を変更された方は、税務課固定資産税係まで届け出をお願いします。なお、不動産登記法により建物表題登記をする義務がありますので、岐阜地方方法務局多治見支局にて、お手続きいただきますようお願いします。

未登記家屋の所有者の変更日は、届け出を受理した日となります。賦課期日が毎年1月1日であるため、届け出を受理した日の翌年4月から始まる年度より、新所有者に課税されます。

\*届け出の際には、印鑑(実印)の他に添付書類が必要です。詳しくはお問い合わせください。



## 瑞浪市で事業をされている方へ

土地および家屋以外の事業の用に供することができる資産を償却資産といいます。

平成29年1月1日現在、市内で事業をされている場合は、償却資産(固定資産税)の申告が必要となります。12月中旬に送付する償却資産申告書に同封する申告の手引をご覧の上、申告していただきますようお願いします。

なお、申告内容の確認により修正が必要な場合は、現年度だけでなく5年度分までさかのぼって修正することがありますのでご了承ください。

また、平成28年中に事業を開始された方、平成28年以前より事業を営んでいるが申告をされていない方は、お手数ですが下記の問合せ先まで連絡いただきますようお願いします。

### ◆提出書類 償却資産申告書、種類別明細書

\*償却資産をお持ちでない方、廃業された方についても提出の必要があります。

### ◆提出期限 平成29年1月31日(火)

\*申告しなかった場合や虚偽の申告をした場合には、過料や罰金が科されることがあります。

### ◆提出先 509-6195 瑞浪市上平町1丁目1番地 瑞浪市役所 税務課 固定資産税係

\*郵送での申告も受け付けています。

◎問合せ 税務課固定資産税係 ☎68-9755

人権週間  
12月4日(日)  
～10日(土)

# みんなで築こう人権の世紀

～考えよう相手の気持ち育てよう思いやりの心～

昭和23年(1948年)に国際連合で世界人権宣言が採択されてから、68周年を迎えます。12月4日から世界人権宣言が採択された12月10日の「人権デー」までの一週間は「人権週間」です。皆さんもこの機会に、身近なことから人権について考えてみませんか。

## 第36回 瑞浪市人権書道展

◆期間 12月3日(土)～15日(木)\*月曜日を除く

◆場所 総合文化センター エントランスホール

入賞者(敬称略)

◎市長賞(金賞)

【一部】中西 秀叡(瑞浪小3年)

【二部】寺嶋 修治(瑞浪南中3年)

【三部】神谷 実玖(一般)



## ◎岐阜地方方法務局長賞

【一部】稲葉 信乃(瑞浪小6年)

【二部】中條 櫻子(稲津小6年)

【三部】板橋 有紗(瑞浪中2年)

三浦 つね(一般)

花乃(麗澤瑞浪高1年)

- 【二部】小澤 宙子(麗澤瑞浪中1年)
- 【三部】池戸 彩華(瑞浪中2年)
- 逸見 謙尚(中京高3年)
- 北川 丹也(麗澤瑞浪高1年)

## ◎多治見人権擁護委員協議会長賞

【一部】吉田 彩夏(土岐小3年)

【二部】額額 藍那(陶小5年)

【三部】正村 朱音(瑞浪南中2年)

小田 朋佳(日吉中3年)

【三部】森澤 芽唯(瑞浪高1年)

西尾 初子(一般)

## 東濃西部人権書道コンテスト作品展

◆期間 12月17日(土)～24日(土)\*月曜日を除く

◆場所 総合文化センター エントランスホール

入賞者(敬称略)

◎最優秀賞(岐阜地方方法務局多治見支局長賞)

木下 愛理(明世小3年)

◎優秀賞(岐阜地方方法務局多治見支局長賞)

渡邊 江理花(釜戸小6年)

## ◎特設人権相談所を開設します

人権問題や悩み事などでお困りの方は、地元の人権擁護委員、または最寄りの法務局・法務局支局にご相談ください。相談は無料で、秘密は固く守られます。

また、左記の日程で特設人権相談所を開設します。ぜひご利用ください。

◆日時 12月2日(金) 13時30分～16時

◆場所 総合文化センター 第2研修室

◎問合せ 生活安全課 ☎68-9748

## 身近にある消費生活のお話

**あなたの貯めている「ポイント」有効期限、大丈夫ですか？**

近年、販売促進や顧客サービスのために様々な企業がポイントを発行しています。


ポイントは特典が付いてお得な半面、「ポイントが付く」と思って商品を購入したが付かなかった「たまっていったポイントが期限切れで使えなかった」という相談が消費生活相談窓口に寄せられています。

現在、企業がサービスとして無償で発行したポイントを保護する明確な法律はないため、トラブルにあっても、救済が難しいのが現状です。

ポイントの運用は、基本的には事業者の定めた規約に沿ったものになります。つまり、消費者が特典を受けるためには、それぞれ決められた条件の中でポイントを利用し、サービスの提供を受ける必要があります。

有効期限や付与条件、利用条件などは、運営会社のホームページ等の規約を見て、しっかりと確認しましょう。

○専門相談員による消費生活相談  
 ◆日時：毎週火曜日10時～16時(要予約)  
 ◆場所：市役所3階生活安全課相談スペース  
 ◎問合せ 生活安全課 ☎68-9748



近年の「ポイント」は、お金と同等な利用方法が増えています。「ためていたはずなのに使えなかった」なんてことにならないよう、すぐ確認してみましょう。

# 平成29年度 瑞浪市夢づくり市民活動補助金事業を募集します！

市は、市民と行政の協働のまちづくりの伸展と市民活動団体の一層の活性化を図るため、広く公益的な活動を行う市民活動団体に対し、予算の範囲内で補助金を交付しています。

平成29年度事業において、この補助金制度の活用を希望される団体を募集します。希望される団体は下記を参照の上、申請してください。



### 制度の流れ



### 補助対象団体

次の条件を全て満たす団体

- ① 公益的な活動を行う
- ② 構成員数5名以上で、市内に主たる活動場所を有する
- ③ 構成員の過半数が瑞浪市民
- ④ 活動目的が、政治・宗教・営利目的でない


## 市長からの発信

### 「瑞浪市殉職消防人慰霊祭」

皆さん、こんにちは。日に日に寒さを感じる季節となりました。皆様には健康に留意してお過ごしただければと願っております。

さて、前回の「市長からの発信」で触れましたが、台風16号が発生し市内に災害の危険が迫りましたので避難準備情報を、その後一部地域に避難勧告を発令しました。

その時、市民の方々から「大変不安であったが、消防団が付近の見回り警戒にあたってくれていたので、安心して過ごすことができました」と感謝の言葉をいただきました。このように、消防団の皆さんは、市民の生命と財産を守るため日夜厳しい訓練を重ねて災害に備えてくれています。しかし過去には、活動中に災害に巻き込まれるなどして殉職された団員が延べ10名もみえます。幾多の火災や水難救助に毅然として難におもむき、市民に対しては防火思想



の啓発や初期消火の重要性の指導などに努められ、社会公共のために尊くも職に殉じられたのです。

毎年11月に、総合消防防災センターの慰霊碑の前で慰霊祭が行われており、私も参列して諸霊のご功績を称え、感謝の誠を捧げるとともに御霊のご冥福を心からお祈りさせていただきます。

この地域では、東海・東南海・南海地震の発生が予想されていますが、災害に対する危機管理体制に万全を期することが尊い犠牲に報いる私たちの責務であると考えます。

今日の生活の安全安心は、消防団が大きく寄与してくれていることに改めて敬意と感謝の気持ちを持ちましょう。現在、瑞浪市消防団は、男性だけでなく女性による分団も組織され、防災啓発活動や操法訓練に励まれています。一人でも多くの皆さんが消防団に積極的に参加され、活躍されることを期待します。

市長 水野光二

### 平成28年度補助金活用団体

- ★瑞浪勤労者山岳会……「屏風山クリーンハイク、登山道整備」
- ★小里川ダム里山教室……「2016秋の小里川ダム湖周ウォーキング」
- ★オオクテ・ツクルテ実行委員会 …「オオクテ・ツクルテ(地域振興イベント)」
- ★六好会……「六好会町おこし」
- ★瑞浪市明るい社会づくり推進会…「広報誌(なんじゃもんじゃ)の発行」

### 補助額など

- ◆補助額 補助対象経費の2分の1(限度額50万円)
- ◆補助対象となる経費

区 分	内 容
謝 礼	講師謝礼、出演料
消 耗 品 費	事業に要する消耗品費、材料費
印 刷 費	コピー代、チラシ等印刷代
通 信 運 搬 費	郵送料
使用料および賃借料	会場使用料、資機材、駐車場使用料 自動車等借上げ料
委 託 料	業務委託料
保 険 料	損害保険料、イベント保険料

- ◆補助対象経費とならない経費
- ・団体の日常事務の運営に要する経費
- ・団体の構成員に対する支出および構成員が受取人となるもの
- ・委託料の合計が総事業費の3分の1を超える場合は委託料全額

### 申請方法

本制度の活用を希望される団体は、「夢づくり市民活動補助金交付申請書」に「実施計画書」を添えて、平成29年2月10日(金)までに、市役所市民協働課まで提出してください。

\*本制度に関する詳しい説明および様式は、市ホームページに掲載しています。

\*審査会は毎年3月に開催予定です。

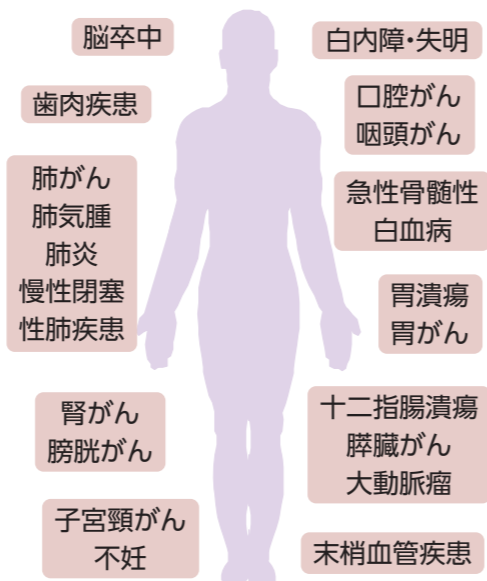
◎問合せ 市民協働課 ☎68-9756

# たばこの害について知ろう

最近、たばこに関するニュースが増えてきました。あなた自身や周囲の大切な人の健康を守るため、たばこの害を知り、たばこ対策にみんなで取り組んでいきましょう。

## ▶多くの病気の原因に！！

たばこは、右図のように、がんや脳卒中をはじめ、多くの病気と関係しており、日本では、現在、喫煙により年間12～13万人が死亡していると報告され、年間全死者数の約1割に相当すると推定されています。



## ▶吸わない人の健康にも悪影響！！

たばこの煙には、下表の有害物質のほか、4,000種類以上の化学物質、約60種類の発がん性物質が含まれています。

有害物質は、喫煙者が直接吸う煙(主流煙)より、たばこの先から立ち上る煙(副流煙)により多く含まれています。特に子どもは、体重に比べて吸気量が多いこと、各種化学物質の解毒・排泄能力が低い、細胞分裂が盛んなため発がん物質の影響を受けやすいことから、大人に比べて受動喫煙の健康被害を受けやすいので、特に配慮が必要です。



タール	肺を黒くする、いわゆる「ヤニ」。発がん性物質の固まりで、がんの原因となると共に肺の機能低下を起こす。	主流煙を1とした場合、副流煙に含まれる有害物質	2.8倍
ニコチン	血管を細くし、心拍数の増加や血圧の上昇をもたらす。依存性があり、タバコをやめられないもととなる。		3.4倍
一酸化炭素	血液中で酸素が運ばれるのを邪魔するため、息切れ、運動能力の低下、動脈硬化の原因となる。		4.7倍

## ▶禁煙できないのは脳の病気！！

禁煙しようと思ってもなかなかできないのは、「ニコチン依存症」という薬物依存のためです。たばこに含まれるニコチンが脳に作用し、リラックスできたような記憶を残します。繰り返すうちに、脳の神経細胞が正常に働かなくなります(これが依存という状態)。そのため、喫煙すると頭がすっきりしたり、気分が落ち着くのですが、喫煙しないとニコチン切れにイライラしたり、集中力低下等の症状が現れます。ニコチンの依存性はとても強いため、本人の意志だけで禁煙できることは難しいですが、禁煙補助剤を利用することで禁煙の効果がでてきます。



禁煙により、たばこに関係する病気の発症や死亡の確率が下がります。また経済面だけでなく「咳や痰が止まる」「食べ物がおいしくなる」などの効果があります。毎日の生活をより健康的に過ごすことができるのです。市では、禁煙のための相談を実施しています。気軽にご相談ください。



◎問合せ 健康づくり課 ☎68-9785

あなたの意見をお聞かせください

# ～パブリックコメントを募集します～

パブリックコメント制度は、市が計画や条例などを策定する段階で、市民の皆さんなどから広く意見を募集し、それを考慮しながら最終的な案を決定していく制度です。



名称 『瑞浪市まち・ひと・しごと創生総合戦略(第2次改訂版)(案)』

受付期間 12月1日(木)～平成29年1月6日(金)

総合戦略とは、人口減少問題への克服と経済の成長力の確保を目指して、「地方創生」のローガンのもと、地方における雇用の創出、都市部から地方への移住の促進、結婚・出産・子育ての希望がかなえられる社会の実現など、さまざまな地方活性化のための施策を定める計画です。「まち・ひと・しごと創生法」に基づき、平成27年10月に策定しました「瑞浪市まち・ひと・しごと創生総合戦略」については、事業ごとの評価を毎年行うとともに、評価に基づき計画の見直しの検討を行うこととなっており、第2次改訂版の策定にあたり、市民の皆さんのご意見を募集します。

\*関係資料は、市役所企画政策課窓口、各コミュニティーセンター、ホームページでご覧いただけます。  
\*ご意見は、メール、FAX、郵送などの方法で提出してください。

◎問合せ 企画政策課 ☎68-9740

# 宝くじは地域のために使われています

宝くじの収益金の一部は、コミュニティ活動に必要な備品や施設の整備、活力ある地域づくりなどに役立てられています。

## 釜戸町まちづくり推進協議会 ～活動備品の整備事業～

宝くじの助成金を活用し、活動備品(太鼓)を購入しました。

釜戸・大湫町民で構成され、各種行事で演奏している太鼓チーム『青龍』が、早速、購入した太鼓で練習に励みました。

今後も、町内外のさまざまな地域行事での太鼓演奏を通じ、地域間での青少年の関係の強化と郷土愛の育成にいつそう努めていきます。



▶購入した太鼓で練習

## 土岐町益見区自治会 ～公民館新築事業～

老朽化し耐震性にも不安のあった旧公民館を、宝くじの助成金を活用して建て替えました。これにより、全室バリアフリー化され、誰もが利用しやすい施設となりました。

耐震性も高く、災害時の一時避難所としても安心して利用できます。

今後も地域活動の拠点として、住みよい地域づくりのため利用していきます。




◀新しくなった益見区公民館

◎問合せ 市民協働課 ☎68-9756

## 乳幼児個別医療機関予防接種

\* 予防接種の詳細、指定医療機関は「平成28年度 瑞浪市健康カレンダー(乳幼児版)」をご覧ください。  
\* 予診票をお持ちでない方は、健康づくり課までご連絡ください。

種類	対象者	接種方法
BCG	平成28年6月生まれ * 満1歳未満で、まだ接種していない児も含む。	日時:12月21日(水) 13時15分~30分受付 場所:保健センター * 対象者には、案内はがきにて詳細を連絡します。
ヒブ	●1期初回(27日以上の間隔をあけて3回接種) 平成28年10月生まれ(生後2カ月過ぎたら接種可能です) ●1期追加(1回接種) 7~13カ月前に1期初回接種(3回)が終了している児 * 満5歳未満で、まだ接種していない児も含む。	①希望した指定医療機関へ直接電話で予約してください。 ②予診票と母子健康手帳を持参し接種してください。
小児用肺炎球菌	●1期初回(27日以上の間隔をあけて3回接種) 平成28年10月生まれ(生後2カ月過ぎたら接種可能です) ●1期追加(1回接種) 1歳~1歳3カ月の間で1期初回後60日以上経過している児 * 満5歳未満で、まだ接種していない児も含む。	
4種混合 (百日せき ジフテリア 破傷風 ポリオ)	●1期初回(20~56日の間隔で3回接種) 平成28年9月生まれ(生後3カ月過ぎたら接種可能です) ●1期追加(1回接種) 12~18カ月前に、1期初回接種(3回)が終了している児 * 満7歳6カ月未満で、まだ接種していない児も含む。	
水痘	●3カ月以上(標準的には6~12カ月)の間隔で2回接種 平成27年12月生まれ * 1歳~3歳未満で、まだ接種していない児も含む。 * 既に任意接種として水痘ワクチンを2回接種している児、また水痘にかかったことがある児は接種の必要はありません。	
麻疹・風しん	●第1期(1回接種) 平成27年12月生まれ * 満2歳未満で、まだ接種していない児も含む。 ●第2期(1回接種) 平成22年4月2日~平成23年4月1日生まれ	①12月20日(火)までに、申込はがきを保健センターへ提出してください。 ②1月4日(水)以降に、希望した指定医療機関へ直接電話で予約してください。 ③予診票と母子健康手帳を持参し接種してください。
日本脳炎	●1期初回(6~28日の間隔で2回接種) 平成25年12月生まれ ●1期追加(1回接種) おおむね1年以上前に1期初回(2回)が終了している児 * 満7歳6カ月未満で、まだ接種していない児も含む。 ●2期(1回接種) 9歳以上13歳未満 * 平成7年4月2日~平成19年4月1日生まれで、接種機会を逃がした人は、20歳になるまで接種できます。	
2種混合 (ジフテリア 破傷風)	●2期(1回接種) 小学6年生(平成16年4月2日~平成17年4月1日生まれ) 対象となられる方には、9月に詳細をご案内してあります。ご案内が届いていない場合は、健康づくり課までお問合せください。	
B型肝炎	●平成28年4月1日以降生まれ * 生後2カ月から1歳の誕生日の前日までに3回接種。	* 詳細については、対象となる方へ順次個別通知していきます。

◎問合せ 健康づくり課 ☎68-9785

## 自分で行う体づくり ~ひざ痛・腰痛編~

ひざ痛や腰痛は、はっきりした原因がわからず痛みがでることがあります。年齢を経るごとに代謝が悪くなったり(血のめぐりが悪く、むくみやすい)、体が硬くなったり、筋力が弱くなったり、骨などが変形してくることが原因といわれています。

自分自身でメンテナンスをしていくことで、疲れにくく痛みの出にくい体づくりができます。



### 痛みが出ないようにするには？

- 肥満にならない・急に体重を増やさない  
体重が増えると、ひざや腰に多くの負担がかかり、関節の変形を招くことがあります。
- 重い物の持ち方を工夫する・長時間の同姿勢は避ける  
重い物を持つときは、できるだけ体に密着させて持つことで体への負担を減らすことができます。また、長時間同じ姿勢を保つと、同じ関節に体重がかかってしまうので、時々姿勢をかえる工夫をしましょう。
- 運動するときや長い距離を歩くときは、運動用の靴を履く  
靴底に適度なクッションが入っているため、足腰の負担が減ります。
- ストレッチで体を柔らかく保つ  
体が柔軟だと、動作がなめらかで関節に負担がかかりにくくなり、転倒防止にもなります。
- 運動して筋力をつける・筋力を保つ  
筋肉がつくと、体を筋力で支えることができるため、関節を守ることができます。
- 良い姿勢で動くくせをつける  
良い姿勢でいることは、体のゆがみを少なくし、関節の負担が少なくなります。

現在、痛みが強くてつらい方は、病院受診をおすすめします。なんとなく痛みがあって気になっている方は、具体的に何をしたらいいのか相談し、早めの自己管理に努めましょう。地域包括支援センターでは、介護予防事業として、次のような相談・教室をご用意しています。興味のある教室等に参加して頂き、自分で行う体づくりに、ぜひお役立てください。

### 運動初心者向け運動教室「足腰強室」(2期生)募集!

“自分で行う体づくり”を実践してみませんか？  
足腰のメンテナンスや筋力アップを仲間と一緒に取り組みます。

- ◆日程 1月6日~3月24日(毎週金曜日)
- ◆時間 13時30分~15時30分
- ◆場所 保健センター 2階保健指導室
- ◆対象 65歳以上の方(介護認定者は除く)
- ◆定員 20名程度(教室に初めて参加される方を優先します)
- ◆申込 12月20日(火)までに下記へお申込みください
- ◎申込・問合せ 地域包括支援センター ☎68-2117



他にも、いろいろな介護予防教室を行っています。



催し

作陶体験『市松雛づくり』

- ◆日時 平成29年1月22日(日) 10時~12時
- ◆場所 瑞浪市陶磁資料館
- ◆講師 安藤弓子氏
- ◆受講料 1,500円
- ◆定員 20名(先着順)
- ◆対象 中学生以上
- ◆持ち物 タオル、エプロンなど
- ◆申込期限 平成29年1月15日(日)
- \*作品は後日焼成してお渡します。
- ◎申込・問合せ 陶磁資料館 ☎67-2506



巡って楽しい!フォトスタンプラリー

- おすすめの観光スポットを巡って写真を撮影。まわった箇所数に応じて総計95名に東濃地域の特産品をプレゼント!
- ◆開催期間 開催中~平成29年1月31日(火)
  - ◆参加方法 スマホアプリ「フォトレポーター」をダウンロードし、アプリで観光スポットの写真を撮影。各賞への応募は、まわった箇所数によって該当する賞に自動応募されます。
  - \*アプリに関する問い合わせは、中日本ハイウェイ・エンジニアリング名古屋(photomeguri@c-nexco-hen.jp)までご連絡ください。
  - ◎問合せ 商工課 ☎68-9805



地域交流センターときわ事業案内

- ときわ映画館 『母と暮せば』**
- ◆日時 12月25日(日) ①10時 ②14時
  - ◆出演 吉永小百合・二宮和也・黒木華・浅野忠信
  - ◆会費 500円(小学生未満無料)
- 作品展示 『萌歩会展』**
- ◆日程 12月2日(金)~26日(月)
  - ◆鑑賞時間 10時~16時
- ときわ「うたごえ喫茶よろこび」**
- ◆日時 12月15日(木) 10時30分~12時
  - ◆場所 多目的ホール
  - ◆会費 500円(ドリンク・お菓子付き)
  - \*事前申込は不要です。
- シルバー講座 手工芸サロン『餅ばな作り』**
- ◆日時 12月19日(月) ①10時30分~12時 ②13時30分~15時
  - ◆受講料 500円(材料費含む) ◆定員 各24名
  - ◎問合せ 地域交流センター「ときわ」 ☎66-1282

正月のしめ縄作り教室

- 稲わらで簡単にできるしめ縄を作ります。自作のしめ縄でお正月を迎えませんか。
- ◆日時 12月18日(日) 9時30分~12時
  - ◆場所 竜吟の森 自然ふれあい館(釜戸町)
  - ◆参加費 500円 ◆講師 当館指導員
  - ◆対象 小学5年生~一般(定員15名)
  - ◆申込 12月17日(土)までに、お電話で下記へお申し込みください。
  - ◎問合せ 竜吟の森 自然ふれあい館 ☎63-0015



『東濃道の駅 特産品フェア』  
~東濃の冬の味覚大集合~

- 東濃地域の道の駅による新鮮野菜や特産品のほか、恵那農業高校のシクラメン、土岐商業高校のお菓子等の販売を行います。ぜひご来場ください!
- ◆日時 12月15日(木) 10時~15時
  - ◆場所 東濃西部総合庁舎 ロビー、大会議室
  - ◎問合せ 東濃県事務所 振興防災課 ☎23-1111 (内線208)

危険物試験・予備講習・補充講習のご案内

- 【危険物取扱者試験】**
- ◆試験日 平成29年2月19日(日)
  - ◆会場 多治見工業高等学校
  - ◆受付期間 書面申請 1月5日(木)~13日(金) 電子申請 1月2日(月)~10日(火)
- 【予備講習会】**
- ◆講習日 平成29年1月10日(火)・11日(水)
  - ◆会場 岐阜シンクタンク庁舎(岐阜市)
  - ◆受付期間 12月1日(木)~28日(水)
- 【補充講習】(先着40名)**
- ◆講習日 平成29年1月6日(金)
  - ◆会場 瑞浪市総合消防防災センター(消防署)
  - ◆受付期間 12月1日(木)~20日(火)
  - ◎問合せ 消防本部予防課 ☎68-2001

空き家・すまい出前相談会(無料)

- 宅地建物取引士、建築士、空き家相談士等が、空き家の利活用、除却・解体、適正管理等、空き家に関する様々な相談にお答えします。
- ◆日時 12月7日(水) 10時~16時
  - ◆場所 東濃西部総合庁舎 5南会議室
  - \*電話・FAX・メールのいずれかで事前予約が必要。
  - ◎予約・問合せ 岐阜県住宅供給公社 ☎0584-81-8511 FAX 0584-81-8506 E-mail kanri-2@juko.gifu-djr.or.jp

募集

総合文化センター喫茶室事業者を募集

- ◆応募資格 子育て支援に供する事業を実施できる方で市税等の滞納のない方
- ◆応募期限 12月21日(水)
- \*店舗面積は約101㎡です。
- \*平成29年3月1日(水)から営業開始。
- \*賃貸料(使用料)は、平成29年3月から3年間は無料(光熱水費等は実費)。
- \*応募資格等詳細は、ホームページをご覧ください。
- ◎申込・問合せ 子育て支援室 ☎68-2114

市内の公共施設等を見学したい団体募集

- ◆日時 12月以降の平日 9時~16時30分
- ◆内容等 申込者実施日や行程については、申込者のご希望をお聞きし調整します。
- ◆定員 10名~30名
- ◆参加費 無料(昼食代は別途)
- ◆申込 随時受け付けています。電話またはメールでお申し込みください。
- \*終了後に公共施設等のあり方等に関するアンケート調査にご協力いただきます。
- ◎申込・問合せ 企画政策課 ☎68-9735

お知らせ

年末の交通安全県民運動の実施について

- 12月11日(日)~20日(火)
- 人身事故の約3割が「魔の時間帯」、16時~20時に集中して発生しています。「無事故で年末 笑顔で年始」をスローガンに、皆さんで交通安全に取り組みしましょう。
- 運動の重点**
- 夕暮れ時と夜間(特に「魔の時間帯」)における交通事故防止
  - 飲酒運転の根絶
  - 全ての座席のシートベルトとチャイルドシートの着用徹底
- ◎問合せ 岐阜県交通安全対策協議会 ☎058-272-8205



アイヌの方々のための全国一斉電話相談

- 日常生活でお困りのこと、嫌がらせ、差別など、何でもご相談ください。(相談無料・匿名可・秘密厳守)
- 相談専用フリーダイヤル ☎0120-771-208**
- ◆受付 月曜~金曜(祝日、12/29~1/3を除く) 9時~17時
  - ◎問合せ (公財)人権教育啓発推進センター

最低賃金が改正されました

岐阜県最低賃金は、雇用形態や年齢に関係なく、県内で働くすべての労働者に適用されます。

ただし、特定の産業に従事する労働者(一部適用除外あり)は、該当する特定(産業別)最低賃金も適用されます。

使用者も労働者も、最低賃金額以上となっているか、必ず確認しましょう。



最低賃金の区分	最低賃金額(時間額)
岐阜県最低賃金(※)	776円
電子部品・デバイス・電子回路、電気機械器具、情報通信機械器具製造業	829円
自動車・同附属品製造業	872円
航空機・同附属品製造業	917円

- \*発効日は平成28年12月21日。(※印のみ平成28年10月1日)
- ◎問合せ 岐阜労働局賃金室 ☎058-245-8104

健康

ひざ痛・腰痛の健康相談(無料 要予約)

- 足腰の痛みでお悩みの方を対象に、理学療法士が運動指導など日常生活上の相談に応じます。
- ◆日時 12月26日(月) 13時30分~16時
  - ◆場所 保健センター 2階診察室
  - \*予約時に相談時間を案内します(1人30分程度)。
  - ◎問合せ 地域包括支援センター ☎68-2117

もの忘れ相談(無料 要予約)

- 「ちょっと変だな」「以前の様子と違う」といった気になる症状があれば、早めにご相談ください。
- ◆日時 12月20日(火) 13時30分~(1人60分程度)
  - ◆場所 保健センター 1階相談室
  - \*本人への関わり方等の相談もできます。
  - ◎予約・問合せ 地域包括支援センター ☎68-2117

がん患者さんとご家族のためのサロン 開催

- がん患者や家族同士で気軽に不安や悩みを語り合い、元気になれるサロンです。
- ◆日時 12月2日(金) 12月6日・13日・20日・27日(いずれも火曜) 13時30分~16時
  - ◆場所 ハートピア
  - \*上記以降も、毎週火曜日と毎月第1金曜日に開催を予定しています。
  - ◎問合せ がんサポートTOUNO(西尾) ☎090-9229-5260



# ちびとも! 12月生まれ

平成27年

今月1歳になる、みずなみのルーキーたちです。元気に育ててね!



わたらい わかな  
渡会 和奏ちゃん  
12月1日生 山田町



おぐり ななみ  
小栗 七美ちゃん  
12月2日生 大湫町



わたなべ かずん  
渡辺 華望ちゃん  
12月3日生 土岐町



かわべ ひまり  
川辺 ひまりちゃん  
12月10日生 稲津町



かわべ みのり  
川辺 のりちゃん  
12月10日生 稲津町



くどう みゆ  
工藤 三夢ちゃん  
12月14日生 稲津町



あんどう ふゆか  
安藤 冬華ちゃん  
12月17日生 日吉町



あんどう りく  
遠藤 立陸ちゃん  
12月18日生 松ヶ瀬町



かとう さつき  
加藤 沙月ちゃん  
12月21日生 宮前町



たけいち めい  
武市 芽依ちゃん  
12月28日生 日吉町



たけいち るい  
武市 琉依ちゃん  
12月28日生 日吉町



ふるた ゆうと  
古田 悠人ちゃん  
12月29日生 須野志町

## もうすぐ1歳 平成28年1月・2月生まれの赤ちゃん募集!

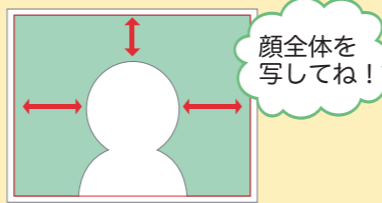
①氏名・ふりがな ②性別 ③住所 ④誕生日 ⑤電話番号 を明記し、写真と一緒に、次のいずれかの方法で送ってください。

締切り...【1月生まれ】12月6日(火) 【2月生まれ】1月6日(金)

●メール info@city.mizunami.lg.jp へ

●郵送 〒509-6195 上平町1-1 瑞浪市役所「広報みずなみ」担当あて

●直接 市役所4階の「記者室」へ ◎問合せ 企画政策課 ☎68-9735



顔全体を写してね!

### カラオケ大会

## 「歌王ぎふ ～大切な人へ贈る歌～」

NHK岐阜放送局と岐阜県内のケーブルテレビ局が、岐阜県全域を巻き込んだカラオケ大会を開催します。歌に自信のある方はもちろん、歌を通して大切な人へ思いを届けたい方、ふるってご応募ください。

<可茂・東濃ブロック予選(30組)>

◆日時 平成29年2月4日(土) 13時～

◆場所 バロー文化ホール(多治見市)

◆締切 12月16日(金)

◆対象 可茂・東濃に在住の中学生以上の方

\*参加無料・観覧無料(満席の場合は入場制限あり)

\*県内4カ所ですべて予選大会を開催、書類審査の上、予選大会に出場。12組が2月18日(土)岐阜市で開催される決勝大会へ。

\*予選大会はおりべ12chで、決勝大会はNHK岐阜放送で放送。

\*応募資格や申込方法等の詳細は、おりべネットワークのホームページでご確認ください。

◎問合せ おりべネットワーク株式会社 ☎24-7733



参加者募集

## セラパーク朝市 & サンタさんからのおくりもの

サンタさんが落としたプレゼントを探し、サンタさんからのおくりものをゲットしよう!

◆日時 12月11日(日) 10時～14時

◆場所 セラミックパークMINO

◆参加費 200円

\*「セラパーク朝市」への入場は無料です。

◎問合せ (公財)セラミックパーク美濃

☎28-3200



# まいにちが... びよい 日利

## サンタクロースがやってくる!

12月18日(日) 14時から  
総合文化センター 3階 講堂にて

入場無料



今年も楽しいクリスマス会を開催します!  
絵本の読みきかせや、人形劇など、おもしろいことがたくさん!  
おともだちを誘って、ぜひ遊びにきてください。



## この本、探しています!



1973年に岐阜県から発行された「昭和47年7月豪雨 災害の概要とその対策」という本を探しています。もし、ご自宅にありましたら、図書館にご一報ください。とても貴重な本です。ご協力よろしくお願ひします。



## 図書館職員が贈る 12月の特集本

### 本で振り返る2016年

今年も様々なことがありました。主なできごとを図書館で振り返ってみませんか?



『人工知能は基盤の夢を見るか? アルファ碁vs李世石』  
ホン・ミョンポ 金振錫/著

2016年3月、囲碁のトッププレイヤーの1人である李世石九段と、人工知能「アルファ碁」の対決が行われました。当初の予想では九段が優位とされていましたが、結果は1勝4敗でアルファ碁の勝利。対局の様子とともにAIの未来を感じることができる本です。



『世界でいちばん貧しい大統領のスピーチ』  
くさばよしみ/編

2012年にブラジル・リオデジャネイロで開かれた国際会議で、当時のウルグアイ大統領・ムヒカさんが、世界中の人々から絶賛されるスピーチをしました。この本にはその概要が分かりやすく書かれています。地球の未来や人の幸せについて考えさせられる1冊です。

★このほかにも図書館に入っすぐの場所に、特集本コーナーを用意してお待ちしています。



よみがえる青春!?! 秋の名物運動会!

中部寿大学は、60歳以上の方が集まる、健康と生きがいづくりを目的とした学校です。

10月13日に「寿大学第37回運動会」を、総合文化センターの展示室で開催しました。

会場内には万国旗を飾り、運動会ならではの雰囲気を出しました。

参加者は、松組・竹組・梅組の3チームに分かれて競い合います。

お尻で風船を割る「ケツ圧いつ測るの?今でしょ!風船割りリレー」や、「紅白玉入れ」など全6競技を行いました。



目玉種目は「走ってくわえてアンパンマン!パン食い競争」です。懐かしの競技に皆さん大喜び。初めての試みでしたが、夢中になって参加していただきました。

各競技の結果、今年は竹組が優勝し、昨年度優勝の梅組にリベンジを果たしました。

運動会が終わった後に、「職員と一緒に、ここまで盛り上がった運動会をはじめてだよ」と声をかけていただきました。

元気に明るく、何事にも意欲的な寿大学生らしさを感じた一日でした。

健康を作る魔法のレシピ

大学との連携による  
学習講座で腕をふるいました



市では、中京学院大学中京短期大学部と連携した事業を行っています。大学の持つ専門性の高さを生涯学習にも発揮してもらおうというものです。

9月28日には、大学の調理室をお借りし、田中恵子教授、藤岡美香助教、山本麻衣助手のご指導で、「お手軽 ロコモ料理」をテーマに講義と調理実習を行いました。受講者は20名。

ロコモ(ロコモティブ・シンドローム)は、年齢を重ねると生じる運動機能の低下症状を言います。

講座では、運動機能の低下とその対応を学んだ後、ロコモ対応の調理実習を実施。`お手軽、簡単、短時間、をポイントにしたメニューです。

鮭のさっぱり漬けおにぎり、豚こまの生姜入りから揚げ、小松菜のなめたけ和えなど、全5品。ベテランの主婦の方ばかりでしたが、初めてのメニューで、学べたことが多かったと言われました。学んですぐに実践できる良さを感じられたようでした。



あったかハートの  
生前整理フェア

「きょうから始める生前整理」  
本年度最後の催し物です

生前整理の内容がわかる『あったかハートの生前整理フェア』を行います。「生前整理とは、何?」「どんなことをするのか?」と思われる方、必見です。日々の掃除に始まり、物の整理整頓・心の整理整頓まで、すべての方に関係するフェアです。生前整理の基礎基本から墓石学習や遺産遺言などを扱った本年度の「きょうから始める生前整理」講座のまとめでもあり、生前整理についての紹介でもある催しです。生前整理普及協会の専門家が対応します。気楽な気持ちでご参加ください。

- ◆日時 12月17日(土) 10時~15時
- ◆場所 総合文化センター ホワイエ
- ◆内容 掃除をはじめとする生前整理に関すること。  
\*申込みは不要です。都合のよい時間に来館してください。  
\*10時と13時にミニプレゼントをお配りします。(先着100名)
- ◎問合せ 総合文化センター



音楽のまち瑞浪 市民コンサートで音楽三昧♪

総合文化センターでは、12月と1月に瑞浪市民が主体となって作り上げたコンサートを開催します。年末年始は総合文化センターへお越しください!

年末は家族で過ごしましょ♪

クリスマス  
ファミリーコンサート



瑞浪市民交響楽団・MJC瑞浪児童合唱団によるクリスマスコンサートを10年ぶりに開催!未就園児も入場可能です。ぜひご家族でご来場ください。

- ◆日時 12月11日(日)  
16時開演
- ◆場所 総合文化センター ホール
- ◆料金 無料(整理券が必要です)
- ◎問合せ 総合文化センター

新年はやっぱりこれでしょ!

みずなみ  
ニューイヤーコンサート2017



瑞浪の1月といえばニューイヤーコンサート!今年度は、佐久間広一郎氏が脚本・演出を務めるオリジナル音楽劇「HELLO, IT'S ME」を上演します。

- ◆日時 平成29年1月22日(日)  
14時開演
- ◆場所 総合文化センター ホール
- ◆料金 一般1,000円  
高校生以下500円
- ◎問合せ 総合文化センター

# まちかど写真館

編集・発行／瑞浪市役所企画政策課広報広聴係



事前の備えが重要です

## 「命の水」の重みを実感

10月13日

地震災害による断水を想定した応急給水訓練が、土岐小学校で実施されました。

参加した4年生の児童は、給水拠点の水槽から給水した約6リットル入りの非常用飲料水袋を背負う体験をし、そのずっしりとした重みから、災害時の飲料水確保の難しさを実感していました。

## 10月26日 中学生が福祉体験

瑞浪南中学校の生徒が、福祉や介護について学ぶ福祉交流会が、瑞浪高校で開催されました。

交流会では、瑞浪高校の生活福祉科の生徒が講師役を務め、ベッドメイキングや音楽療法のほか、車いす介助の体験も行われ、屋内外の段差や坂道での車いすの操作について、中学生にやさしく指導していました。



ちょっとした段差でも大変



特別展は12月11日(日)まで開催

## 人間国宝の歴史を感じて

11月3日

瑞浪市陶磁資料館で、作品寄贈記念特別展「人間国宝 加藤孝造展」の開会式が行われました。

館内は、今回の特別展に合わせて一部改装されており、8月に加藤孝造氏から市へ寄贈された作品61点に加え、市がこれまでに所蔵していた加藤さんの作品12点も合わせて展示されています。

## 11月9日 「火の用心」を呼び掛ける

啓明保育園の園児が、JR瑞浪駅前周辺で防火パレードを行いました。

このパレードは、秋季全国火災予防運動の期間に合わせて毎年行われています。

園児は、まといや拍子木を手に商店街などを練り歩き、消防職員の太鼓に合わせて、大きな声で火災予防を呼びかけました。



「かじをなくそう みずなみっしゅ」

市ホームページの「まちかど写真館」では上記以外の記事も掲載しています。

まちかど写真館 瑞浪市

検索



〒509-6195 岐阜県瑞浪市上平町1丁目1番地  
ホームページ: <http://www.city.mizunami.lg.jp>

☎ 0572-68-2111  
✉ [info@city.mizunami.lg.jp](mailto:info@city.mizunami.lg.jp)

環境にやさしい植物油ペンキと  
再生紙を使用しています