

じゃがいもの収穫体験  
こんなにたくさんとれたよ!





## 【後期基本計画の見直しに向けた視点】

社会情勢の変化や新しいニーズを受け、基本計画の見直しに向けた視点をまとめました。これらの視点をもとに、新たな後期基本計画を策定していきます。

### 基本方針1 みんなで支え合い健やかに暮らせるまち ～健康福祉～

- ・新しい地域包括支援体制の確立
- ・「岐阜県地域医療構想」で示された構想への対応
- ・次世代育成支援対策と子育て支援と連携した施策展開
- ・住み慣れた地域で安心して暮らしていけるようさまざまな支援を切れ目なく提供できる仕組みの構築
- ・医療、介護、予防、住まい、生活支援の一体的な提供



### 基本方針2 安全・安心で人と地球にやさしいまち ～生活環境～

- ・不燃物最終処分場の長寿命化
- ・二酸化炭素排出量の削減を重点化
- ・持続可能な公共交通網の形成
- ・消防機能の広域化への検討
- ・高齢者の免許の自主返納や交通安全対策などを強化
- ・若者が市内に定着できるよう、企業誘致や企業マッチングの実施



### 基本方針3 自然と調和した快適で暮らしやすいまち ～都市基盤～

- ・瑞浪恵那道路の整備開始に伴う、道の駅等の整備
- ・道路・公園の里親制度を維持させていくための取り組み
- ・市民生活の安全を確保するため、河川改修等の対応
- ・適切な維持管理が行われていない空き家への対策
- ・瑞浪駅周辺の活性化に向けた支援
- ・既存施設の計画的な改築・維持管理



### 基本方針4 まちの魅力を活かした活力あるまち ～産業経済～

- ・生産から消費までの流れを活性化させ、持続的な農業を行える環境の構築
- ・防疫強化等を図り、農家の経営安定化への取り組み
- ・瑞浪駅前の活性化による、魅力的な拠点として形成
- ・産業振興センターのものづくり拠点として活用
- ・工業団地既存物件等の情報提供や学校跡地の活用
- ・観光において、事業者視点や広域での取り組み、観光団体への支援強化



### 基本方針5 いきいきと学び心豊かに暮らせるまち ～教育文化～

- ・小学校中学年から英語教育、ICTの充実、プログラミング教育への取り組み
- ・伝統行事・文化の継承などへの対応
- ・団塊世代の受け皿事業の拡充、参加しやすい環境の整備
- ・スポーツ推進委員や指導者、各スポーツ団体への支援
- ・地域の伝統文化・文化財の保存活用



### 基本方針6 市民と行政で創造する夢のあるまち ～新たなまちづくり～

- ・まちづくりに対する住民意識の更なる向上に資する取り組み
- ・必要な人に必要な情報を提供できる環境構築
- ・将来を見据えた公共施設の管理
- ・LGBTなど多様性を認め合う社会の構築
- ・多文化共生の地域社会づくりへの取り組み



◎問合せ 企画政策課 ☎68-9740

# 第6次瑞浪市総合計画

## 後期基本計画を策定しています

第6次瑞浪市総合計画(平成26年度～平成35年度)は、平成30年度をもって5年が経過します。この間の市を取り巻く社会・地域情勢の変化に的確に対応するため、基本計画を見直し、基本構想に定める将来都市像「幸せ実感都市みずなみ ～共に暮らし 共に育ち 共に創る～」の実現に向けた後期基本計画(平成31年度～平成35年度)の策定に向け取り組んでいるところです。

1月26日に開催された第1回瑞浪市総合計画審議会では、水野市長から11名の委員に委嘱状が交付されました。審議会会長には中京学院大学古田講師が選出され、市長から会長に諮問が行われました。これまで3回の審議会が開催され、前期基本計画の評価や後期基本計画の見直し内容について審議されました。

また、5月28日から6月13日に市内10地区で開催した「平成30年度地域懇談会 市長と語る会」では、地域の課題をテーマに意見交換会を行いました。今後、さらに議論を進め後期基本計画の策定を進めていきます。

### 【前期基本計画施策評価結果】

後期基本計画策定にあたり、前期基本計画の基本方針に掲げる施策の評価を行いました。施策評価は、政策・取り組みごとに指標目標(成果)や主な事業の進捗状況をできる限り客観的に評価(チェック)し、今後の方向性などを展望(業務改善)し、総合計画における事業全体の推進を図ることを目的に実施しました。

施策	指標評価	進捗評価
基本方針1 みんなで支え合い健やかに暮らせるまち ～健康福祉～	😊	🚶
基本方針2 安全・安心で人と地球にやさしいまち ～生活環境～	😊	🚶
基本方針3 自然と調和した快適で暮らしやすいまち ～都市基盤～	😊	🚶
基本方針4 まちの魅力を活かした活力あるまち ～産業経済～	😐	🚶
基本方針5 いきいきと学び心豊かに暮らせるまち ～教育文化～	😊	🚶
基本方針6 市民と行政で創造する夢のあるまち ～新たなまちづくり～	😐	🚶

各施策の指標評価点と主な事業の進捗評価点から基本方針別に平均値を算出して、全体の評価結果を4段階で表しました。

全体として、基本方針4と基本方針6の指標評価が「一部順調でない」となりましたが、他は「おおむね順調」となり、主な事業の進捗評価は、すべて「順調」となりました。

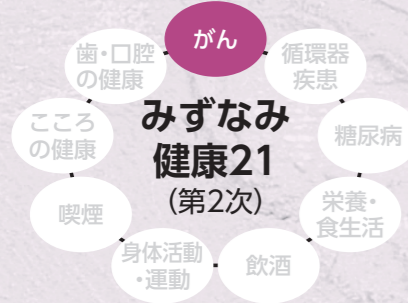
後期基本計画の策定に向けては、この評価結果を分析した上で、継続して取り組みを進めていく事業や改善すべき事業を検討し、将来都市像の実現に向けて施策を位置づけていきます。

施策評価方法		4段階評価			
指標評価	各施策の指標について、基準値から平成30年度まで(前期)の目標値に対し、中間値(平成28年度)までの伸び率を算出し、4段階で評価しています。	順調	おおむね順調	一部順調でない	順調でない
		😊	😊	😐	😞
進捗評価	前期基本計画で位置づけた主な事業の進捗状況について、4段階で評価しています。	達成	順調	着手	未着手
		🚶	🚶	🚶	🚶



# がん検診のすすめ

～あなたと家族を守るために～



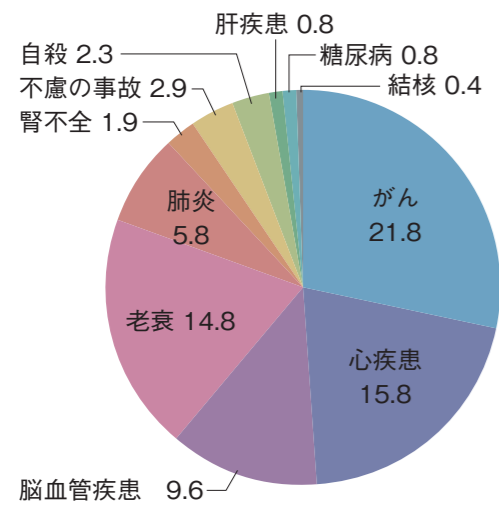
- 目標**
- がん検診受診率の向上
  - 75歳未満のがん年齢調整死亡率\*の減少

\*年齢調整死亡率…年齢構成の異なる地域間で死亡状況の比較ができるように基準となる人口の年齢構成を考慮して補正した死亡率

## がんは日本の国民病

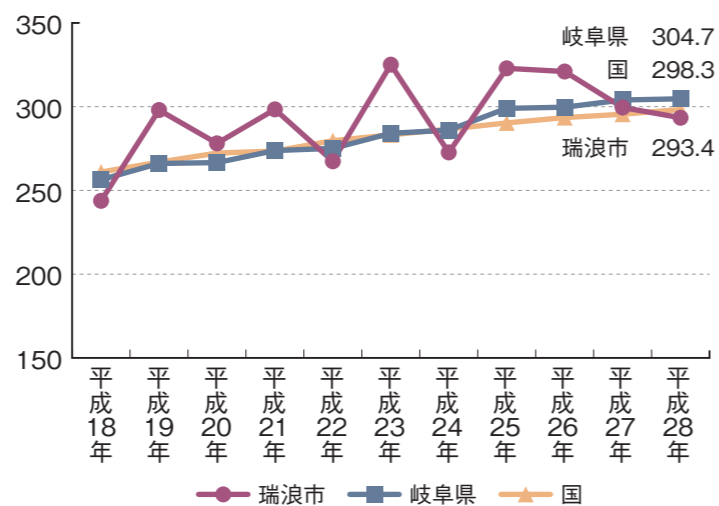
日本では、がんは昭和56年から死因順位の第1位となっています。現在では、年間30万人以上の国民が、がんで死亡しており、3人に1人が、がんによって亡くなっていることから、日本人にとって国民病といっても過言ではない状況となっています。平成28年の瑞浪市の死因の割合をみても、がんの割合が21.8%と最も高く、死因の第1位となっています(図1)。また、がんの死亡率について、近年の推移をみると、徐々に死亡率は高くなっています(図2)。

図1 瑞浪市の主な死因の割合(%)



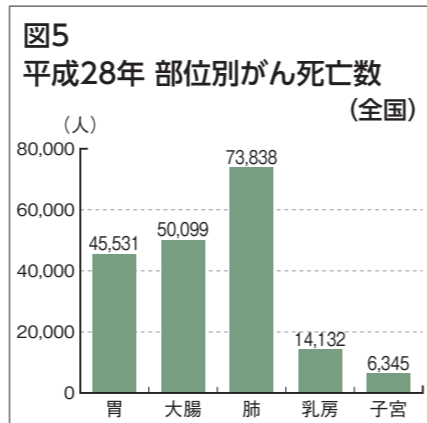
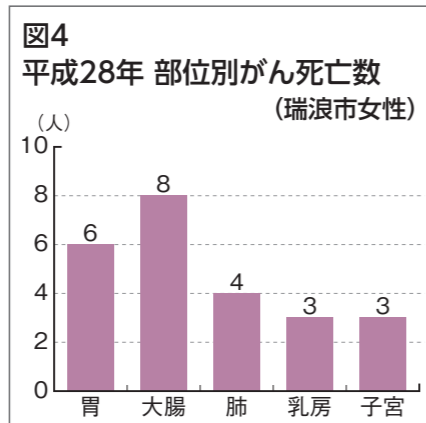
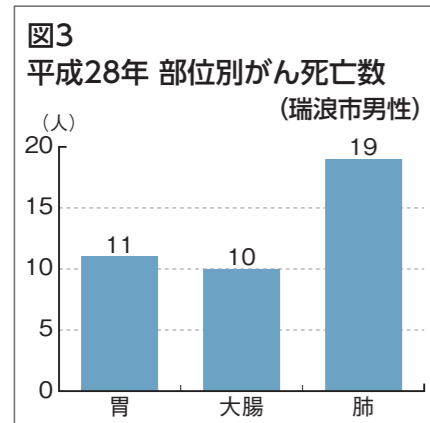
資料：東濃西部の公衆衛生(平成28年)

図2 がんの死亡率(人口10万人当たり死亡割合)



資料：東濃西部の公衆衛生(各年)

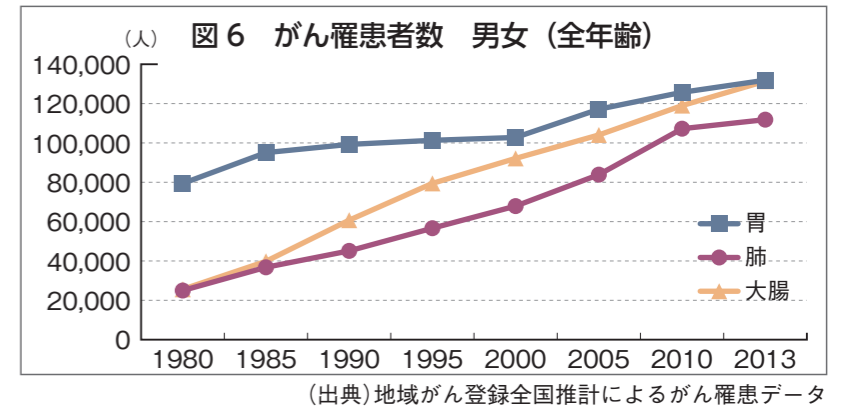
図3、4は平成28年における瑞浪市の部位別がん死亡数を男女別に示したグラフです。男性は肺がんで亡くなる方が多く、女性は大腸がんで亡くなる方が多くなっています。全国の状況は、図5のとおりです。



資料：東濃西部の公衆衛生(平成28年)

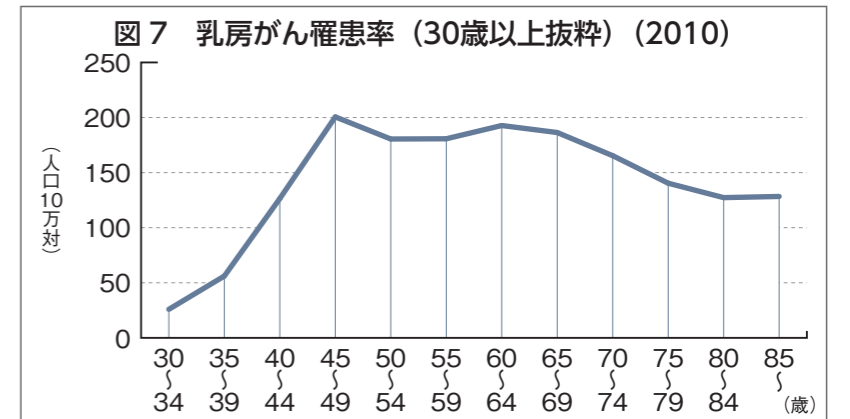
## 定期的ながん検診で身体のメンテナンス

大腸がんになる人はこの30年間で約6倍に増えており(図6)、進行するまでほとんど自覚症状がありませんが、検診を定期的に行うことで早期の状態で見つけることができます。そして、早期発見・早期治療により、95%以上が完治するといわれています。瑞浪市の大腸がん検診は「便潜血検査(検便)」という比較的簡易な検査で行うことができます。



(出典) 地域がん登録全国推計によるがん罹患データ

また、乳がんは、女性に一番多いがんで40～50歳代をピークに罹患率(乳がんになる人)が高くなっています(図7)。平成28年度では、市の乳がん検診受診者1,261人のうち9人ががんが見つかりました。乳がんは早期に見つけ、適切な治療を受けることで90%以上が治ります。



(出典) 国立がんセンターがん対策情報センター

下の表1は、瑞浪市が実施するがん検診(死亡率を減少させる効果・科学的根拠のある検診)です。自分だけは大丈夫と思わず、がん検診を受ける機会のない方はこの機会にぜひ受診しましょう。 受診した結果、もしも「要精密検査」の判定が出た場合は、必ず精密検査を受けてください。

表1 瑞浪市のがん検診(平成30年度)

	胃がん検診	大腸がん検診	肺がん検診	乳がん検診	子宮頸がん検診
対象者	40歳以上			40歳以上女性	20歳以上女性
内容	バリウム検査	便潜血検査	胸部X線検査	マンモグラフィ検査 視触診(希望者のみ)	細胞診検査
個人負担金	500円	500円	500円	1,000円	500円
間隔	年度内に1回			2年に1回	
検診場所	保健センター、東濃厚生病院健康管理センター、各コミュニティセンター				指定医療機関

- ◆大腸がん検診：昭和24年4月2日～昭和54年4月1日生まれの方は、県補助事業により、今年度は無料で受けられます
  - ◆乳がん検診：昭和52年度生まれの方には無料クーポン券を送付しています
  - ◆子宮頸がん検診：昭和57年、62年、平成4年、9年度生まれの方には無料クーポン券を送付しています
- \*検診日程、受付時間等の詳細については瑞浪市健康カレンダー、ホームページ、広報等でご確認ください。日程によってはすでに予約受付が終了している場合もあります。  
\*瑞浪市では、健康増進法に基づき、がん検診を実施しています。

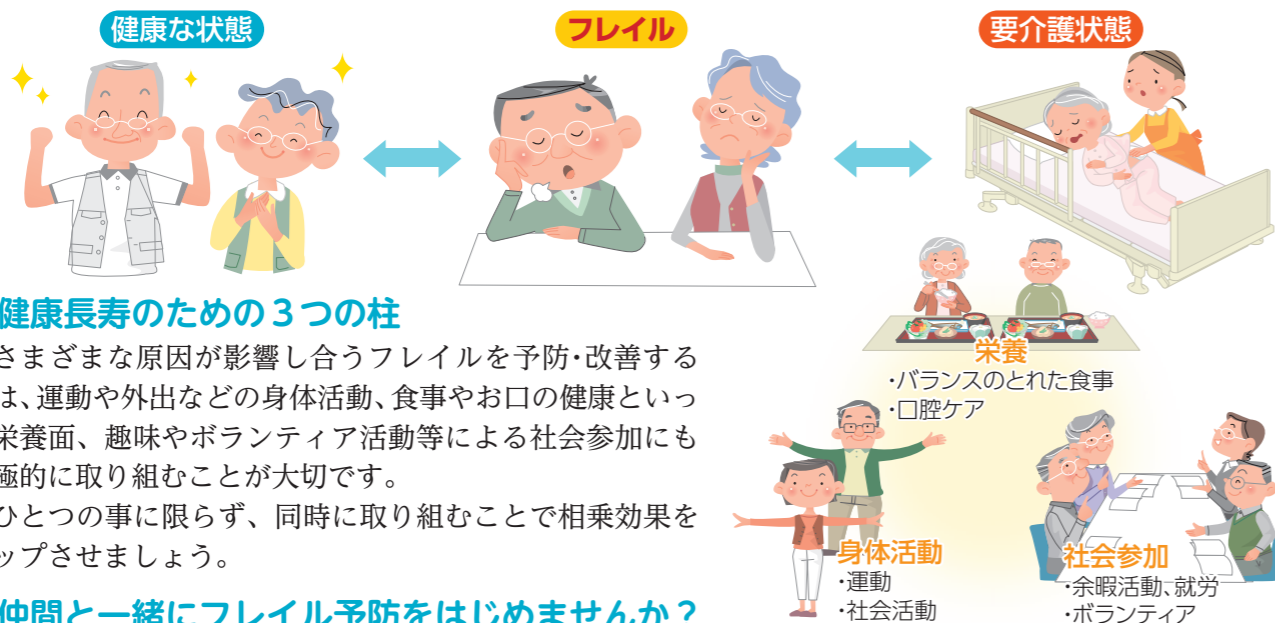
◎申込み・問合せ 健康づくり課 ☎68-9785、68-9786



# シニアの健康情報 今からできる! フレイル予防

## 「フレイル」という言葉を耳にしたことはありますか?

「フレイル」とは、生活する上で不自由はないものの、年齢に伴い心身の活力が弱り、介護が必要になる危険性が高い状態を指します。フレイルには、活動量や筋肉量の低下といった身体面だけでなく、認知機能の低下やうつなどの精神・心理的側面のほか、孤立や閉じこもりなどの社会的側面も含まれます。しかし、早期に気づき生活習慣を見直し改善することで、健康な状態を維持したり回復したり、いつまでも自立した生活を送ることができます。



## 健康長寿のための3つの柱

さまざまな原因が影響し合うフレイルを予防・改善するには、運動や外出などの身体活動、食事やお口の健康といった栄養面、趣味やボランティア活動等による社会参加にも積極的に取り組むことが大切です。

ひとつの事に限らず、同時に取り組むことで相乗効果をアップさせましょう。

## 仲間と一緒にフレイル予防をはじめませんか?

地域包括支援センターでは、予防活動が取り組める運動教室や認知症予防教室を開催しています。また、社会参加として地域で活躍していただける担い手や介護予防サポーターの養成講座も開催しています。詳細は広報でお知らせしますので、お気軽にお問合せください。

### 「さわやか運動教室」参加者募集

- ◆内容 運動初心者の方でもできる運動
- ◆日時 9月5日～11月28日の水曜日 (全12回) \*10/31は除く 9時～10時(\*9/12は9時～10時30分)
- ◆会場 コパン瑞浪 2階スタジオ
- ◆対象 65歳以上の方 20名(新規の方を優先)
- ◆参加費 1回100円(参加ごとに集めます)
- ◆申込 8月3日(金)までに下記へ  
\*交通手段がない方は、送迎の相談に応じます。



### 「脳と体のリフレッシュ教室」参加者募集

- ◆内容 運動初心者の方でもできる運動 テキストを使った脳トレ
- ◆日時 8月24日～11月16日の金曜日 (全12回) \*10/19は除く 13時～15時30分
- ◆会場 日吉コミュニティーセンター
- ◆対象 65歳以上の方 20名
- ◆参加費 1回100円(参加ごとに集めます) \*初回のみ別途テキスト代797円
- ◆申込 8月3日(金)までに下記へ



◎申込・問合せ 地域包括支援センター ☎68-2117

# 旅券(パスポート)の申請と交付のご案内



旅券(パスポート)の申請や受領などにかかる事務を瑞浪市役所で行っています。

また、岐阜県旅券センター(岐阜市)でも、従来どおり手続きができます。(東濃西部総合庁舎の旅券窓口は閉鎖されました)

## 瑞浪市役所で申請・受領ができる人

いずれも日本国籍をお持ちの方で、

- ① 瑞浪市に住民登録がある方
- ② 学生、出張者および一時帰国者など瑞浪市に居所(実際に住んでいる場所)のある方  
→(居所申請…通常の申請に必要な書類のほかに居所であることを証明できる書類(居所申請申出書、住民票、居所を証明する書類等)が必要となります。詳しくは、市民課までお問い合わせください)

## 旅券の申請について

申請方法については、市民課に備え付けの「旅券(パスポート)申請のごあんない」のほか、瑞浪市または岐阜県旅券センターのホームページをご覧ください。

◆取扱場所 市民課旅券窓口

◆取扱日時 月～金曜日(土・日・祝日および12/29～1/3を除く)の9時～17時

## 旅券の受領について

- 旅券の受領は申請者ご本人に限ります。(代理受領はできません)
- 旅券は申請された場所での受領となります。(瑞浪市役所で申請された方は、瑞浪市役所での受領となります)
- 申請から6カ月以内に必ず受領してください。



## 手数料

受領時に必要になります。(収入印紙・岐阜県収入証紙は市役所地下売店で販売しています。13時から14時は売店が休みのため、市民課までお越しください)

区分	収入印紙	岐阜県収入証紙	合計	
10年旅券	14,000円	2,000円	16,000円	
5年旅券	12歳以上の方	9,000円	2,000円	11,000円
	12歳未満の方	4,000円	2,000円	6,000円
記載事項変更旅券(*1)	4,000円	2,000円	6,000円	

(\*1) 有効な旅券に記載された名義人の氏名、本籍の都道府県名等に変更が生じた場合に申請できる、現在所持している旅券の残存有効期間と同一の有効期間の新規発給旅券です。

## 申請から受領までの日数

申請受付日を1日目として、土・日・祝日および12/29～1/3を除いた日数

申請窓口	受取窓口	新規・切替・記載事項変更	増補	紛失届新規
瑞浪市役所	瑞浪市役所	8日目～	8日目～	10日目～
岐阜県旅券センター	岐阜県旅券センター	5日目～	即日(*2)	6日目～

(\*2) 旅券センターの増補の即日交付は16時までの申請分です。(申請1時間後から交付となりますので、16時以降に申請した場合は翌平日10時以降の交付となります)

■岐阜県旅券センターホームページ <http://www.pref.gifu.lg.jp/kurashi/passport/passport/>

■外務省海外安全ホームページ <http://www.anzen.mofa.go.jp>

\*査証(ビザ)および入国に必要な旅券の残存有効期間は、日本にある渡航先国の大使館、または領事館へお問い合わせください。

◎問合せ 市民課 ☎68-9784 岐阜県旅券センター ☎058-277-1000



# みずなみ暮らし

## 市内で行われる 市外の方でも参加できるイベントを募集!

市は、移住定住情報発信事業として、都市圏のイベントなどで移住相談を行っています。その中で、移住希望の方に本市の魅力を感じてもらい、足を運んでいただけるよう、本市で行われるイベントの情報提供を行っています。

市内・市外の方問わず参加できる、瑞浪市の暮らしを伝えられるようなイベントがありましたら、情報提供をお願いします。



### ◆ご提出いただくもの

- ・内容の分かる書類(チラシ、ポスター、申込書など)

情報提供していただいたイベントは、市の移住定住情報発信業務や、県の運営するホームページ「岐阜県移住体験web Classca gifu」に掲載し、広くPRさせていただきます。

◎問合せ 市民協働課 ☎68-9756

### 一般編

## 『ちょっといい話7』紹介

PART3

皆さまからご応募いただいた心が温くなる出来事＝『ちょっといい話7』の中から、今回は「一般編」の一部をご紹介します。

「数年前になるが、土岐川に架かる土岐橋の袂のこと。堤防道路を東へ車を走らせていた私は、横断歩道の手前で立っている10歳前後の男の子を見つけ、停車した。男の子は「ありがとう」と言って横断歩道を渡ったのだが、それだけではなかった。渡った後に、私の車の方へ向き返って、もう一度「ありがとう」と言って頭を下げたのである。驚いた私は、慌てて車の窓ガラス越しに「元気でね」と声をかけて過ぎ去ったのであるが、以後、車の運転時間中、大変温かな気持ちを持ち続けていることができた。」 (60代・男性)

「お盆前の7月13日早朝、お墓掃除に出かけました。たくさんの細かい草が生えており、汗を流しながら草取りをしました。墓が比較的広く、時間がかかり倒れてしまうのではないかと心配しながら時々佇んでいました。そこへ犬の散歩に通りかかった男性…。墓地を一周して帰って行かれました。暫くして男性が草かきと熊手をかきつけて来てくれ、草取りを手伝ってくださったのです。本当にきれいになりました。まさに佛様に会った心境です。去って行かれる男性の後姿に手を合わせました。」 (80代・女性)

\*『ちょっといい話』は随時募集中です。ぜひご応募ください。

◎問合せ 生活安全課 ☎68-9748

## 新しい人権擁護委員会をご紹介します

人権擁護委員は、法務大臣から委嘱を受けたボランティアです。地域の皆さんからの人権侵害に関する相談を受け、問題解決のお手伝いをしています。また、人権について関心を持ってもらえるような啓発活動をしています。

瑞浪市では7月から2名の方が新たに委員に就任されましたのでご紹介します。



柴田洋子 新委員



松原志津子 新委員

### 人権こまりごと相談

- 相談日 毎月第3木曜日13時30分～16時
- 場所 市役所1階 市民相談室

\*長年にわたり、人権擁護委員としてご活躍いただいた、奥村奈美子委員、吉田萬里子委員は退任されました。ありがとうございました。

◎問合せ 生活安全課 ☎68-9748

# 輝く 瑞浪の人

～地域へのご尽力 ありがとうございます～

★平成30年春の叙勲および高齢者叙勲で3名の方が受章されました。(敬称略)



### 瑞宝小綬章

保健衛生功勞

山瀬 裕彦

元東濃厚生病院長

「厚生病院に赴任して40年、消化器系がんの早期発見に努めて参りました。今後も瑞浪市からの消化器系がん死ゼロを夢として微力を尽くしたいと思っています」



### 旭日双光章

地方自治功勞

勝股 敬

元瑞浪市議会議員

「このたびの受章は、支えていただいた地域の皆さまのおかげと心より感謝しております。今後も地域社会のために微力ながら貢献していきたいと思っています」



### 瑞宝双光章

地方自治功勞・教育功勞

渡邊 千介

元瑞浪市議会議員・元公立小学校教諭(岐阜県)

「このたびの受章は、米寿の年までの長きにわたり、家族、地域、職場の多くの皆さまのあたたかいご支援のおかげと感謝の気持ちでいっぱいです。ありがとうございます」

★岐阜県功勞者表彰で4名の方が受賞されました。(敬称略)

市町村行政分野

柴田 増三

瑞浪市議会議員



「市議会議員として20年間続けられたことは、多くの皆さまのご支援のおかげと心から感謝申し上げます。今後もより一層精進して参りたいと思います」

社会福祉分野

安藤 公代

保護司



「保護司として21年間続けてこられたのも、家族の理解と、周りの人たちの協力や保護司会の皆さんに助けていただいたおかげと心から感謝しております」

健康衛生分野

佐々木 誠

元岐阜県立瑞浪高等学校 学校歯科医等



「学校歯科医として、幼・保・小・中・高と多くの子どもたちと40年余り関わることができ、感謝しています。今後も瑞浪の未来のために微力ながら尽力したいと思います」

健康衛生分野

瀬尾 裕吉

瑞浪市立土岐小学校 学校医



「長年医師として自分の職責を全うしただけでこのような表彰をいただいたことを大変光栄に思います。これを励みに一層の努力を積み重ねていきたいと思っています」

## 国民年金保険料の免除申請について

国民年金保険料に未納があると、老齢基礎年金が減額となるほか、遺族基礎年金・障害基礎年金などを受けられない場合があります。

ただし、所得が少ないなど、国民年金の保険料を納めることが経済的に困難な場合には、申請によって保険料の納付が免除または猶予される制度があります。



①免除制度 (全額免除・一部納付)	本人・世帯主・配偶者の前年所得が一定額以下である場合、保険料の納付が全額免除または一部納付(1/4納付、半額納付、3/4納付)となります。
②納付猶予制度	50歳未満の方で、本人・配偶者の前年所得が一定額以下である場合、保険料の納付が猶予されます。
③学生納付特例制度	学生の方で、本人の前年所得が一定額以下である場合、保険料の納付が猶予されます。

★退職(失業など)理由による所得を除外して審査を行う「特例免除」があります。

★免除・猶予制度承認期間分は、老齢基礎年金から減額されますが、10年以内であれば追納し、老齢基礎年金額に反映させることができます。

### ◆申請に必要なもの

- マイナンバーカードまたはマイナンバー通知カード
- 本人確認書類(運転免許証等)
- 年金手帳
- 印鑑
- 学生の方は学生証または在学証明書
- 退職(失業)した方は、退職(失業)したことを確認できる書類(雇用保険受給資格者証、雇用保険被保険者離職票などの写し)

\*代理人による申請の場合は、「委任状」と「代理人の本人確認書類」が必要です。

◎申請・問合せ 保険年金課 ☎68-2110 多治見年金事務所 ☎22-0255





夏休みイベント 「タイムパトロール隊」～科学は時空を超える～

いろんな国、いろんな時代で発生する時空犯罪を科学のチカラで解決！キミも歴史を守るタイムパトロール隊に参加しよう。その他にもダンボール迷路やスタンプラリーなど、毎年恒例のお楽しみコーナーも盛り沢山です。  
◆日時 7月21日(土)～9月2日(日)  
※7月28日(土)、29日(日)および休館日は行っておりません。  
\*対象・定員・参加費・申込方法などの詳細はホームページをご覧ください。



「サイエンスフェア2018」

今年も開催！サイエンスワールド夏の一大イベント。館内に展開する2日間延べ60以上ものブースで、古今東西様々な科学を体験できます。  
◆日時 7月28日(土)、29日(日) 9時30分～16時30分  
◆対象 どなたでも参加できます。  
◆定員 特になし ◆参加費 無料  
◆申込 当日自由参加  
\*詳しい出展ブースは、サイエンスワールドホームページをご覧ください。



家庭でできる科学の実験コーナー

渦がつくるふしぎな模様



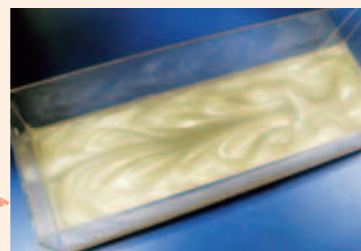
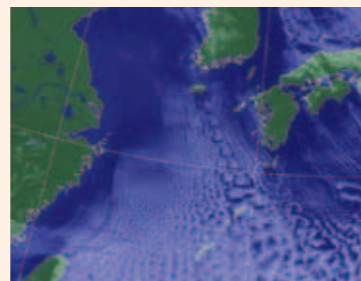
まずは、気象衛星「ひまわり」の冬の写真をみてください。ふしぎな模様を見つけることはできましたか。九州の西側や南側に渦が交互に発生していますね。これを「カルマン渦」と呼んでいます。棒やバットを早く振った時に出る「ブーン」という音も、棒やバットの周りにできる渦「カルマン渦」が関係しています。今回は、家庭でできるきれいで面白い形の渦模様を作る実験を紹介します。

☆用意するもの☆

はし、ふで、銀色の絵の具、水、コップ、洗濯のり(PVAのり)、ステンレスのボウル、大きめの容器(バットやタッパーウェア)

<作り方>

- ①コップに水を入れて銀色の絵の具を溶かしてから、洗濯のりを加えます。分量は、のり:絵の具入りの水=1:4とします(コップ1杯ののりに対し、絵の具入りの水が4杯)。筆でよく混ぜて使います。時間が経つと、銀色の絵の具が沈むので、実験する前にふででよく混ぜて使います。
- ②バットやタッパーなど大きめの容器に、作った溶液を深さ1センチから1.5センチほど入れます。はしを水に立てて、すーっと動かしてみましょ。はしの後からきれいな2列の渦模様が生まれます。はしを竹串や鉛筆に変えたり、動かす速さを変えたりすると、渦の大きさや間隔が変わります。のりの量もいろいろ変えて実験しましょう。

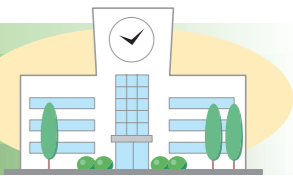


<豆知識>

・最初の画像の「カルマン渦」は、日本列島に北西の季節風が吹きつけているときにおこることがあります。韓国南部の済州島や屋久島が風の通り道を邪魔することで、その後ろ側に「カルマン渦」ができるのです。覚えていたら、寒い冬が訪れたら気象衛星画像に注目してみてください。

みんなと学校と教育委員会の

ほっとマイスクール



瑞浪小学校では、「夢と笑顔のある学校」を目指し、「よりよいものを求め、一人でもできる子、仲間ともできる子」に育てたいとがんばっています。子どもたちは瑞浪小学校の伝統を受け継ぎ、5つの宝(にこにこ挨拶、どうどう発表、もくもく掃除、どんどん読書、こつこつ運動)を始め、児童会行事、ペア活動など多くのことに取り組みがんでいます。子どもたちの「学びの心」と「自分への自信」をより大きく膨らませるために、「学力向上」と「地域との連携」について紹介します。

楽しく学ぶ！学力向上の取組



■トライタイムの導入

前学年の計算問題について、子どもたち一人一人がそれぞれの定着状況に合わせてプリント学習を行っています。また、PCやタブレットを用いて、「岐阜県Webシステム」を活用した学習を行っています。「一人でもできた、分かった!」と実感する子どもたちが増え、算数に対する学習意欲が向上しています。Webシステムの活用は、算数の時間のまとめにも応用できるため、積極的に利用しています。

■家庭学習の手引き

学校での学習を定着させるのに欠かせない家庭学習。瑞浪小学校では、家庭にも学習の具体的な方法をお知らせし、学校と家庭とが一緒に子どもたちの学習をサポートしています。特に、「間違えた問題を見直し、直す」こと、音読で始まり音読で終わるという脳の活性化を図ることに重点を置き、取り組んでいます。



瑞浪小学校



心がつながる！地域との連携

■外部講師の皆さんとの連携

【朝のあいさつ運動】

地域委員・育友会の皆さんと児童会代表委員会の子どもたちで定期的にあいさつ運動を行っています。今年度、瑞浪小学校児童会では「ハイタッチあいさつ」をすることで、「楽しく明るいあいさつ」を目指しています。



【交通安全教室】

地域の交通安全協会の皆さんに協力していただき、今年度も集会所から通学路の安全面等の確認を兼ね、一緒に登校し、交通安全について学びました。朝の慌ただしい時間でしたが、多数の保護者の参加や子どもたちの真剣なまなざしから、交通安全に対する意識の高さがうかがえました。また、地域の皆さんに守られていることを改めて実感できたすてきな教室でした。



【図書館ボランティア】

瑞浪小学校では、今年度、図書のバーコード化を行います。その作業ボランティアを保護者の皆さんに募ったところ、延べ150人近くの方がご協力くださっています。5つの宝である「どんどん読書」がさらに実りあるものになることを願って作業を進めていただいています。





催し

◎平成30年度第1回議会報告会を開催します◎

どなたでも参加できますので、お気軽にお越しください。

- ◆日時 7月31日(火) 19時～20時30分
- ◆場所 3会場(新山田区民会館、和合公民館、陶町水上公民館)
- ◆内容 議会報告&意見交換(広域連携について)
- ◎問合せ 議会事務局 ☎67-1112



◎「水晶山フェスティバル」を開催◎

山の日の竜吟の森で、岩登りや空中スライダーなどを通して、自然と親しんでみませんか。

- ◆日時 8月11日(土・祝) 8時30分～11時30分
- ◆集合場所 竜吟湖駐車場(釜戸町)
- ◆内容 【A】岩登り…親子30名(小学生以上) 【B】空中スライダー等…親子30名 \*大声コンテスト…全員
- ◆対象 お子さんとその保護者等
- ◆指導 豊場恒司氏、当館指導員
- ◆参加費 300円(1人につき)
- \*景品やカプトムシのプレゼントもあります。
- \*参加コースを8月5日(日)までに下記へお申し込みください。
- ◎申込・問合せ 瑞浪市自然ふれあい館 ☎63-0015



◎ご当地ナンバーに関する講演会を開催します(入場無料)◎

- ◆日時 7月25日(水) 14時～
- ◆場所 セラミックパークMINO 国際会議場
- ◆講師 国土交通省自動車局自動車情報課 課長 長崎敏志氏(予定)
- ◆演題 「ご当地図柄ナンバーによる地域振興について」
- ◆主催 東美濃ナンバー実現協議会
- ◎問合せ 東美濃ナンバー実現協議会事務局(多治見商工会議所内) ☎25-5000

◎自衛官等採用制度説明会(予約不要・無料)◎

防衛省自衛隊では、自衛官候補生のほか、航空学生、防衛大学校などの各種採用制度について、個別相談方式説明会を開催します。

- ◆日時 ①7月28日(土) ②7月29日(日) 10時～16時(随時受付)
- ◆場所 ①恵那合同庁舎ハローワーク ②地域交流センター「ときわ」
- ◎問合せ 防衛省自衛隊 恵那地域事務所 ☎0573-26-4310



◎「小黒三郎 組み木のおもちゃ展」開催(入館料無料)◎

- ◆会期 7月28日(土)～8月5日(日)
- ◆会場 瑞浪芸術館(稲津町萩原)
- なお、会期中に下記の催しを行います。
- ①講演&オープニングコンサート(定員50名)
- ◆日時 7月28日(土) 16時～
- ◆参加費 2,000円(紅茶・お菓子付き\*小学生以下無料)
- ②夏休み親子系のごワークショップ(各回10名)
- ◆日時 7月28日(土)、29日(日) 【午前の部】10時～12時 【午後の部】13時30分～15時30分
- ◆参加費 2,000円(材料費込み)
- \*①、②ともに事前に下記までお申し込みください。
- ◎申込・問合せ NPO瑞浪芸術館 ☎FAX 66-2170

募集

◎第9回瑞浪市民おはようさわやかマラソン(ウォーキング)大会参加者募集◎

- ◆日時 8月12日(日) 7時～(受付6時30分～7時)
- ◆集合場所 土岐小グラウンド
- ◆コース 土岐小学校周辺堤防コース
- ①2kmの部 8時スタート(小学生男子・女子、中学生女子)
- ②3kmの部 8時30分スタート(中学生男子、一般男子・女子、ウォーキング)
- ◆参加資格 市内在住、在勤、在学者で2kmを40分以内、3kmを50分以内でゴールできる方
- ◆参加費 500円(ウォーキングは300円)
- ◆申込 市民体育館等に備え付けの申込用紙に記入の上、8月2日(木)までに市民体育館窓口で申し込みください。
- \*参加費は振込みにてお願いします。(申込用紙に記載)
- ◎問合せ 瑞浪市陸上競技協会理事長 小木曾謹也 ☎090-4082-7045

◎戦没者遺児による慰霊友好親善事業 参加者募集◎

- 日本遺族会は、同事業を厚生労働省から補助を受け実施しており、先の大戦で父等を亡くした戦没者の遺児を対象として、父等の戦没した旧戦域を訪れ、慰霊追悼を行うとともに、同地域の住民と友好親善を図ることを目的としています。
- ◆期間 9月26日(水)～平成31年3月30日(土)
- ◆実施地域 北ボルネオ・マレー半島、マリアナ諸島、トラック・パラオ諸島、フィリピン、ソロモン諸島、ミャンマー・タイ など
- ◆参加費 10万円
- \*期間は実施地域により異なります。
- \*詳しくは日本遺族会事務局(☎03-3261-5521)までお問い合わせください。
- ◎申込み 岐阜県遺族会 ☎058-266-7303

人材育成事業

◎「介護予防のための家事援助」講習の受講者募集◎

- ◆対象者 60歳以上の就業意欲のある県内在住者で、シルバー人材センターへ入会希望の方及び会員の方
- ◆講習日 8月30日(木)
- ◆講習会場 ハートピア
- ◆受講料 無料
- ◆申込 シルバー人材センター・各コミュニティセンター窓口へ設置の受講申込書に記入し、8月16日(木)までに下記へ郵送してください。
- ◎申込・問合せ 岐阜県シルバー人材センター連合会 ☎058-249-0228



◎看護師・准看護師募集◎

- 土岐市及び瑞浪市休日急病診療所で働いていただける方を募集しています。
- ◆募集人員 1人
- ◆応募資格 看護師・准看護師の有資格者
- ◆採用期間 平成31年3月31日まで(更新の場合あり)
- ◆勤務日 日曜日・祝日・12/31～1/3 (月1回～2回程度の輪番制)
- ◆勤務時間 9時～18時
- ◆勤務場所 土岐市及び瑞浪市休日急病診療所(土岐市駄知町1272-5)
- ◆賃金 日額15,700円(12/31～1/3は日額23,550円)
- \*詳細は下記までお問い合わせください。
- ◎応募・問合せ 土岐市及び瑞浪市休日急病診療所組合 ☎55-2010

お知らせ

◎交通事故に遭った時などは届け出を!◎

瑞浪市国民健康保険に加入の方で、交通事故や傷害など、第三者(加害者)の行為によるけがの治療に国民健康保険証を使う場合は、保険者(瑞浪市)への届け出が義務付けられています。

本来、加害者が被害者に支払うべき医療費の全額を市がいったん負担するため、後日、加害者(本人もしくは保険会社など)に請求します。

届け出に必要なもの	交付場所
事故発生状況報告書	瑞浪市役所
念書(同意書)(被害者側)	
承諾書(被害者側)	
誓約書(加害者側)	
第三者の行為による被害届	自動車安全運転センター
交通事故証明書	

- \*保険会社が代理で届け出をすることもできます。
- ◎問合せ 保険年金課 ☎68-2118

健康

◎がん検診(胃がん・大腸がん・肺がん・乳がん)◎

検診日	場所	8時30分～11時			13時～15時30分		
		胃	大腸	肺	乳	大腸	乳
8/17(金)	保健センター	-	○	-	-	○	○
8/27(月)		△	○	△	-	○	○

\*8月27日(月)午前は女性のみ検診日となります。  
○印…受けられる検診(選択可)  
△印…残りわずか

- ◆対象 40歳以上の希望者(乳がん検診は平成29年度の受診者を除く)
- ◆費用 個人負担 各500円(乳がんのみ1,000円)
- \*定員がありますので、事前に健康づくり課までお申し込みください。
- \*大腸がん検診を希望の方は採便容器を送付するため、10日前までにご予約ください。
- \*S24.4.2～S54.4.1生まれの方は、県補助事業により今年度の大腸がん検診が無料となります。
- ◎予約・問合せ 健康づくり課 ☎68-9785

◎こころの健康相談(要予約)◎

- ◆日時 8月14日(火) 13時～14時30分
- ◆場所 保健センター
- ◆内容 ひきこもり、イライラする、気分が沈む、怒りっぽい、激しい物忘れ、アルコール依存症などの相談
- ◆担当 精神科医師、保健所保健師
- \*家族が代理で相談いただいても結構です。
- ◎予約・問合せ 健康づくり課 ☎68-9785



◎献血・骨髄バンクにご協力ください◎

白血病などの血液難病の患者さんにとって、皆さんの「骨髄バンク」への登録が大きな希望となります。

登録の際には「骨髄バンク」にご協力いただき、約2mlの採血を行います。また、同会場でも献血も実施いたしますので、ご協力をお願いします。

- ◆日時 8月4日(土) 10時～15時30分
- ◆場所 JR瑞浪駅前(美濃源氏七夕まつり会場)
- \*ドナー登録ができる方には年齢および体重に条件があります。
- ◎問合せ 健康づくり課 ☎68-9785(献血) 瑞浪桔梗ライオンズクラブ ☎68-9322(骨髄バンク)





# 困りごと相談 (8月分)

**市役所 (1階市民相談室)**

<b>行政相談</b> 8月13日(月) 13時30分～16時 生活安全課 ☎68-9748	<b>人権こまりごと相談</b> 8月16日(木) 13時30分～16時 生活安全課 ☎68-9748	<b>住宅修繕相談</b> 8月15日(水) 10時～15時 都市計画課 ☎68-9816	<b>消費生活相談</b> 毎週火曜日 10時～16時 * 専門相談員による消費生活相談(予約制) * 多重債務相談随時受付 生活安全課 ☎68-9748
---	--	--	---

<b>保健センター (相談室)</b> <b>弁護士による法律相談</b> 8月7日(火) 10時30分～12時 8月16日(木) 13時30分～16時 * 予約受付7月20日(金)～ 生活安全課 ☎68-9748	<b>身体障がい者相談</b> 8月6日(月) 10時～12時 社会福祉課 ☎68-2113	<b>総合文化センター</b> <b>司法書士による夜間無料法律相談</b> 8月8日(水) 18時～20時 場所 第2研修室 生活安全課 ☎68-9748	<b>陶児童館</b> <b>移動家庭児童相談</b> 8月1日(水) 10時～12時 子育て支援室 ☎68-2115
--	---	---	---

<b>ハートピア (相談室)</b>			<b>教育支援センター</b>
<b>心配ごと相談</b> 8月6日(月)・13日(月) 20日(月)・27日(月) 13時30分～16時 社会福祉協議会 ☎68-4148	<b>高齢者・障がい者権利擁護相談</b> 8月16日(木) 13時30分～16時 社会福祉課 ☎68-2113	<b>結婚相談</b> 8月1日(水)・12日(日) 26日(日) 10時～16時 子育て支援室 ☎68-2114	<b>教育相談</b> 毎週火・木曜日 13時～16時 教育相談室 ☎67-3338 電話が繋がらない場合は学校教育課(☎68-9833)までご連絡ください。
<b>母子相談</b> 8月15日(水) 10時～15時 子育て支援室 ☎68-2115	<b>障がい者就労巡回相談</b> 8月21日(火) 13時30分～15時 社会福祉課 ☎68-2113	<b>児童相談</b> 8月22日(水) 10時～15時 子育て支援室 ☎68-2115 <b>児童虐待通報電話</b> 子育て支援室 ☎68-2115	<b>いじめ110番ダイヤル</b> 学校でのいじめについて、悩まず電話してください。 ☎080-1615-2571 ☎080-1614-2572

**8月の納期 (お支払いは便利な口座振替で)**

○市県民税(普通徴収)	2期分	8月31日(金)
○市県民税(特別徴収)	7月分	8月10日(金)
○国民健康保険料	8月分	8月31日(金)
○後期高齢者医療保険料	2期分	8月31日(金)
○保育料・幼稚園授業料	8月分	8月31日(金)
○上下水道料金・し尿処理手数料	7月分	8月31日(金)
○市営住宅使用料	8月分	8月31日(金)
○介護保険料	8月分	8月31日(金)

**8月の斎場のお休み 環境課 ☎68-9806**

2日(木)・8日(水)・12日(日)・18日(土)・24日(金)・30日(木)

**生涯学習施設 8月の休館日**

総合文化センター	6日、13日、20日、27日
市民図書館	6日、13日、20日、27日、31日
市民体育館	6日、13日、20日、27日
化石博物館	
陶磁資料館	
市之瀬記念美術館	6日、13日、20日、27日
地球回廊	
自然ふれあい館	6日、13日、14日、20日、27日
サイエンスワールド	6日、17日、20日、21日、27日

返済不要

## 瑞浪市奨学金制度をご活用ください

～意欲ある学生の皆さんの夢の実現をサポートします～

瑞浪市では、優秀な学力・資質を持ちながら、経済的理由で就学困難な高校生・大学生などに奨学金を支給する制度があります。

本年度の募集は終了しましたが、平成31年度奨学生を来年4月に募集しますので、進路選択の参考にしてください。

- ◆奨学金の額 高校生など 月額 1万円  
大学生など 月額 3万円 \*大学生などには、入学時に20万円の一時金を支給します。
- ◆応募資格 本市に1年以上住所を有する者の子で、成績優秀な方(\*所得制限があります)
- ◆募集人員 高校生など 10人以内  
大学生など 10人以内

\*2年次からでも申請できます。  
\*詳細は、下記までお問い合わせいただくか、市ホームページでご確認ください。

◎問合せ 教育総務課 ☎68-9831

## みすなみ化石ナビ

問合せ ☎68-7710

**コラム 解明！中学校工事現場から発見されたクジラ化石 その1**

瑞浪北中学校から発見されたクジラ化石について、研究がおおむね完了し、さまざまなことが明らかになりました。本テーマの第1回は、発見された部位について紹介します。

詳しい研究の結果、発見された部位は頭部の骨、首の骨、胸～尾の部分の背骨、肋骨、肩甲骨、上腕骨にのぼり、全体の約60%が発見されたことが判明しました。大型の脊椎動物でこれだけの部分が発見されることは瑞浪市ではこれまでほとんどなく、全長や姿がわかることから、学術的にも貴重な発見であったことがあらためて明らかになりました。

なお、全身の50%以上の部位が発見された場合でも全身骨格という場合がありますが、今回のケースは60%もの部位が発見され、全体像がわかることから、全身骨格といっても全く問題ない発見であったといえます。(続く)

発見されたクジラの骨格復元図。詳細が描かれた部分は発見された部位。

**8月のイベント**

8月5日(日) 恐竜の模型を作ろう！入門編・応用編を開催します。  
8月11日(土・祝)は夏の化石教室・養成編、8月19日(日)は認定編を開催します。



# 子どもの健康情報

## うちのおむつはずしをはじめてみましょう ～ おむつはずしの進め方～

うちのおむつはずしは、お子さんが便意を感じとって、いきむことが始まりです。まずは、「うちが出たね」と声を掛けてあげることが大切になります。自分で意識してうちができるようになってきたら、今度は生活リズムを見ながら、いきみの動作を見せたときにおまるやトイレに誘いましょう。

### ポイント

#### ① おまる、トイレをはじめる目安

腸にうちが溜まったことを自分で感じ、トイレまで我慢できるのは3歳頃です。お子さんの生活リズムや、うちをしたそうな様子(いきみの様子)を見ながら、おまるやトイレに誘ってみましょう。この時、オムツ内で出てしまってトイレに行けなくても、「きれいにしようね」と声掛けをして対応しましょう。

#### ② トイレ(おまる)に誘うタイミング

うちが大腸に移動するのは食後です。特に、朝食の後が一番出やすいといわれています。長い睡眠の後に、初めて食事の刺激がお腹にくるため、胃や腸の動きが大変活発になります。

#### ③ 誘うときの声かけのポイント

お子さんがいきんでいる様子を見かけると、慌ててしまい、「待って、待って」と大きな声を掛けてしまうことがあります。お子さんをびっくりさせると、いきむ感覚がどこかへ行ってしまう、うちが出なくなってしまうこともあります。できれば、気持ちよくうちができるように、そっとパンツをはずし「トイレに行こうね」と伝えましょう。

#### ④ いきみを促す環境の工夫

トイレに座ると、足が宙に浮いて上手にいきみにくい場合があるので、踏み台を用意するなどの工夫も必要です。

おむつはずしはお子さんにとっても、保護者にとっても「何歳までにとれると良い」、「まわりのみんなと一緒にの時期にはずしたい」といったあせる気持ちができることもあると思います。まずは、お子さん自身の生活を確認していただきながら、1つずつできることを増やしていただき、気持ちをゆったりと構えて取り組んでいただけたらと思います。

## 乳幼児健診・相談・歯みがき教室 ● 8月分 ●

場所=保健センター/料金=無料

健診・相談・教室名	実施日	受付時間	対象者	持ち物
4カ月児健康診査	8月28日(火)	第1子12:00~12:10受付 第2子11:50~12:00受付	平成30年4月生まれ	母子健康手帳 アンケート すこやかファイル
1歳6カ月児健康診査 *健診終了後希望者に歯みがき教室を実施します。	8月3日(金) 8月10日(金)	12:20~12:30受付	平成28年12月1日 ~12月15日生まれ 平成28年12月16日 ~12月31日生まれ	母子健康手帳 問診票・アンケート すこやかファイル コップ・タオル
3歳児健康診査 *健診終了後希望者に歯みがき教室を実施します。	8月24日(金)	12:10~12:20受付	平成27年8月1日 ~8月31日生まれ	母子健康手帳 問診票・アンケート 早朝尿(容器を送付します) すこやかファイル コップ・タオル
乳幼児相談	8月6日(月)	9:30~11:00受付	乳幼児希望者	母子健康手帳
6カ月児健康相談 および離乳食教室	8月7日(火)	9:30~9:45受付	平成30年2月生まれ	母子健康手帳 すこやかファイル
中期離乳食教室	8月7日(火)	13:15~13:25受付	平成29年12月生まれ	
1歳児すくすく教室	8月16日(木)	9:40~9:50 第2子以降受付 10:40~10:50 第1子受付	平成29年8月生まれ	母子健康手帳・お茶 アンケート すこやかファイル
2歳児歯みがき教室	8月30日(木)	9:00~10:30受付	平成28年8月生まれ	母子健康手帳 歯ブラシ・コップ タオル
2歳6カ月児歯みがき教室	8月23日(木)		平成28年2月生まれ	
3歳6カ月・4歳・4歳6カ月児 歯みがき教室	8月9日(木)	8:45~10:30受付	平成27年2月生まれ 平成26年8月生まれ 平成26年2月生まれ	*すこやかファイル (2歳、2歳6カ月のみ)

\*感染予防のため、バスタオル等お子さんの敷物をご持参ください。歯みがき教室は汚れても良い服装でお越しください。

◎申込・問合せ 健康づくり課 ☎68-9786

# 子育て支援センターだより

8月の予定 \*各センターの開所時間 月曜日~金曜日 8:30~17:00  
土曜日 8:30~12:00

		おんぶにだっこ (稲津小となり) ☎66-1064		愛モア (みどり幼稚園内) ☎66-1325		ハグハグ (桔梗幼稚園内) ☎67-1136		スマイル (竜吟幼稚園内) ☎63-2060	
		午前	午後	午前	午後	午前	午後	午前	午後
1	水	ひよこ		☆園庭開放		ぺんぎん		うさぎ	☆
2	木	☆		ぺんぎん	☆	うさぎ	☆	ひよこ	
3	金	うさぎ	☆	ひよこ		☆		ぺんぎん	☆
4	土	☆		☆		☆		☆	
5	日								
6	月	☆		☆	☆	☆		☆	
7	火	ぺんぎん親子	☆	うさぎ		ねんね	☆	☆園庭開放	
8	水	ひよこ		☆		ぺんぎん		うさぎ	☆
9	木	☆		ぺんぎん	☆	うさぎ	☆	ねんね	
10	金	うさぎ親子	☆	ひよこ親子		☆園庭開放		ぺんぎん	☆
11	土								
12	日								
13	月	☆		☆	☆	☆		☆	
14	火	ぺんぎん	☆	うさぎ		ひよこ	☆	☆	
15	水	ねんね		☆園庭開放		ぺんぎん		うさぎ	☆
16	木	☆		ぺんぎん	☆	うさぎ	☆	ひよこ	
17	金	うさぎ	☆	ひよこ		☆		ぺんぎん	☆
18	土	☆		☆		☆		☆	
19	日								
20	月	☆		☆	☆	☆		☆	
21	火	ぺんぎん	☆	うさぎ		ひよこ	☆	☆園庭開放	
22	水	ひよこ		☆		ぺんぎん親子		うさぎ	☆
23	木	☆		ぺんぎん	☆	うさぎ親子	☆	ひよこ親子	
24	金	うさぎ	☆	ねんね		☆園庭開放		ぺんぎん	☆
25	土	☆		☆		☆		☆	
26	日								
27	月	☆		☆	☆	☆		☆	
28	火	ぺんぎん	☆	うさぎ		ひよこ	☆	☆	
29	水	ひよこ		☆		ぺんぎん		うさぎ	☆
30	木	☆		ぺんぎん	☆	うさぎ	☆	ひよこ	
31	金	うさぎ	☆	ひよこ		☆		ぺんぎん	☆

\*予定は変更になる場合があります。詳細は各支援センターにお問い合わせください。  
\*午前中は電話が繋がりにくい場合があります。

### 気象警報が発令されたときの利用について

瑞浪市に気象警報が発令された際には、下記のとおり措置をとりますので、どうぞご理解ください。



- ①警報発令中は、各センターの利用を中止します。解除された場合は開館します。  
(午前8時30分の時点で警報が発令されている場合は、親子遊び・育児講習会・行事などは中止します)
- ②開館中に警報が発令された場合、その時点で利用を中止します。

### 表の見方

区分	親子で遊ぶ時間
午前	9:30~12:00
午後(☆)	12:00~14:00 「愛モア」*弁当可
	12:00~15:00 「おんぶにだっこ・スマイル」*弁当可
	13:00~15:00 「ハグハグ」

区分	年齢の目安	
☆	うさぎ(2歳児)	平成27年4月2日~平成28年4月1日生まれの子と親
	ぺんぎん(1歳児)	平成28年4月2日~平成29年4月1日生まれの子と親
	ひよこ(0歳児)	平成29年4月2日以降生まれの子と親
	ねんね	ねんね~お座りぐらいまでの子と親

- 園庭開放...併設している園の園庭で遊ぶことができます。(10時~11時30分)
- 親子...要予約。年齢に合わせた親子遊びをします。

\*これから初めて出産される方の参加日「プレママデー」を、「ひよこ」「ねんね」の日の10時から設けています。(予約の上、母子健康手帳を持参してください)

### 子育てに関する相談も受け付けています

各子育て支援センターまでご相談ください。

月~金曜日 9:30~12:00  
13:00~16:30  
土曜日 9:30~12:00



## 子どもを笑顔にする魔法のかかわり方

### その② 「遊ぶ」

自分の手を見て遊んだり、ミニカーやままごなどをしたりして一人遊びもできます。でも、そこに大人が「いないいないばあ!」「車ブーブーだね」などと声を掛け、一緒に遊んでみましょう。子どもはにっこり、笑顔になりますよ。





# まちかど写真館



目指せ県大会入賞！

## 小型ポンプ操法で悲願の優勝

6月10日

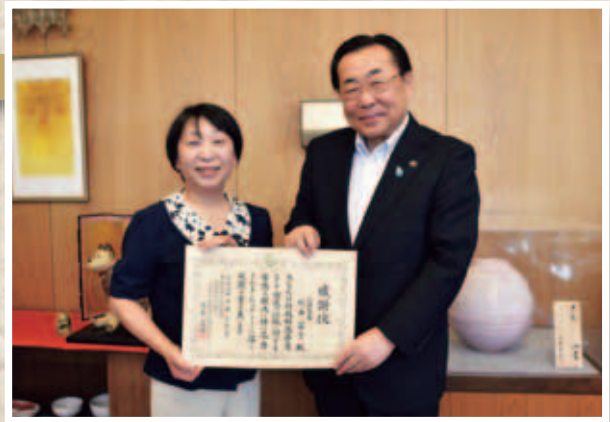
中央公園で瑞浪市消防操法大会が開催されました。今大会は小型ポンプ操法で競われ、市内の5つの分団から7隊が出場し、日頃の訓練の成果を披露しました。

優勝した第1分団第2部は、8月5日に郡上市で開催される岐阜県消防操法大会に瑞浪市代表として出場します。

## 6月13日 行政相談委員へ感謝状

櫻井富子さん(釜戸町)が、行政相談委員の活動を評価され、岐阜行政監視行政相談センターより感謝状を受け、その報告のため市役所を訪れました。

櫻井さんは、平成27年4月の委嘱以来、元市職員としての経験を生かし、市民と行政の橋渡しとなって行政相談活動に尽力されています。



毎月第2月曜日の行政相談をご利用ください



## mimiカフェに 体操のお兄さんがやってくる!!

昨年大好評だった、ともくん先生の運動遊びを今年も開催します！今年も、年齢別二部制にして、成長にあわせた運動をするよ！

- 期 日 8月12日(日)
- 場 所 総合文化センター 展示室
- 対 象 0歳から7歳までのお子さんと保護者(先着各20組)
- 参加費 1人1,000円(親子ランチ、ドリンク含む)
- 持ち物 タオル、飲み物、着替え  
\*当日は運動できる服装・靴でお越しください。

### 親子で運動遊び

(マット、跳び箱、鉄棒、ダンス、バルーン、サーキットトレーニング、トランポリン)

対 象	時 間
【第一部】0歳児から3歳児	10時～
【第二部】4歳児から7歳児	11時～

### ランチタイム

対 象	時 間
【第一部】0歳児から3歳児	11時～
【第二部】4歳児から7歳児	12時～

◎申込・問合せ みずなみママカフェ mimi ☎080-3652-3331

市ホームページの「まちかど写真館」では上記以外の記事も掲載しています。

まちかど写真館 瑞浪市

検索

瑞浪市の人口=37,698人(15,082世帯) \*7月1日現在