

瑞浪市統計書

平成25年版

— 概要版 —



Mizunami city

I N D E X

土地・気象	1	建設	8
人口	2	財政	9
産業	3	行政・議会	10
生活環境	4	行政組織図	12
民生・福祉	5	瑞浪市の一日	13
教育・文化	6	瑞浪市の市民生活	14
災害・事故	7	市内の官公署・施設一覧	15

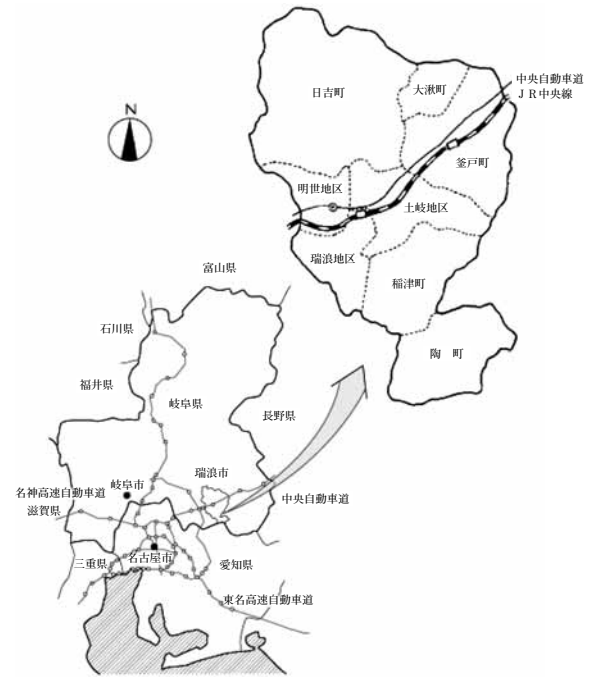
全編は瑞浪市ホームページに掲載 ホームページアドレス <http://www.city.mizunami.gifu.jp/index.html>

発行・編集／瑞浪市企画部男女共同参画推進室
〒509-6195 瑞浪市上平町1丁目1番地
TEL 0572-68-2111

平成25年3月

■ 沿革

- 明治8年1月1日 神籠村と猿子村が合併し、土岐村となる。
小里村・羽広村・須之宮村が合併し小里村となる。
細久手村・白倉村・本郷村・平岩村・北野村・宿村・宿洞村・田高戸村・深沢村・南垣外村・志月村・松野村・半原村が合併し、日吉村となる。
- 明治22年7月1日 小里村と萩原村が合併し、稲津村となる。
釜戸村と大湫村が合併し、餘戸村となる。
- 明治30年4月1日 山野内村・戸狩村・月吉村・河合村が合併し、明世村となる。
寺河戸村・山田村・小田村が合併し、瑞浪村となる。
猿爪村・水上村・大川村が合併し、陶村となる。
- 大正9年5月1日 瑞浪村から瑞浪町となる。
- 大正10年7月1日 餘戸村が釜戸村と大湫村に再び分離する。
- 大正15年4月1日 土岐村から土岐町になる。
- 昭和7年10月1日 陶村から陶町になる。
- 昭和26年4月1日 瑞浪町と土岐町が合併し、瑞浪土岐町となる。
- 昭和29年4月1日 瑞浪市制施行
瑞浪土岐町、稲津村、釜戸村、大湫村、日吉村、明世村、(大字山野内、月吉、戸狩)、陶町が合併、瑞浪市となる。



※瑞浪地区…寺河戸町、樽上町、一色町、上野町、宮前町、高月町、須野志町、小田町、下沖町、和合町、西小田町、北小田町、南小田町、山田町、明賀台、穂並
土岐地区…土岐町、上平町、学園台
明世地区…明世町、松ヶ瀬町、薬師町

■ 位置および面積

広ぼう 東西 14.3km 南北 20.7km 総面積 175.00km²
最高地 794m (瑞浪市土岐町大草 屏風山)
最低地 140m (瑞浪市和合町 土岐川)

範囲

区分	地名	隣接地名	東 経	北 緯
極 東	釜戸町平山	恵那市三郷町	137° 21' 21"	35° 24' 50"
極 西	日吉町松野	可児郡御嵩町	137° 11' 51"	35° 24' 23"
極 南	陶 町 大川	豊田市小原町	137° 17' 9"	35° 17' 3"
極 北	日吉町田高戸	加茂郡八百津町	137° 13' 1"	35° 28' 17"

市役所の位置

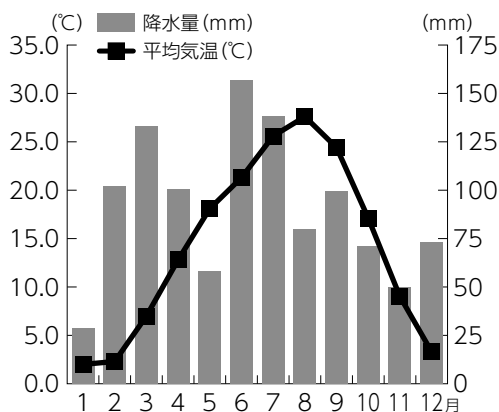
所在地 瑞浪市上平町
1丁目1番地
電話 (0572)68-2111
至近駅 JR 東海 瑞浪駅
東 経 137度15分27秒
北 緯 35度21分31秒
海 抜 159m

地区別面積

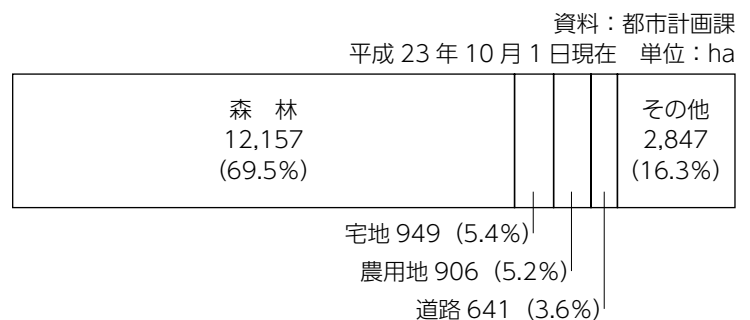
総面積	瑞浪	土岐	明世	日吉	大湫	釜戸	稲津	陶
175.00	9.05	21.63	8.73	54.22	8.64	30.43	21.84	20.46

単位：km²

■ 気象 (平成24年)



■ 土地利用状況



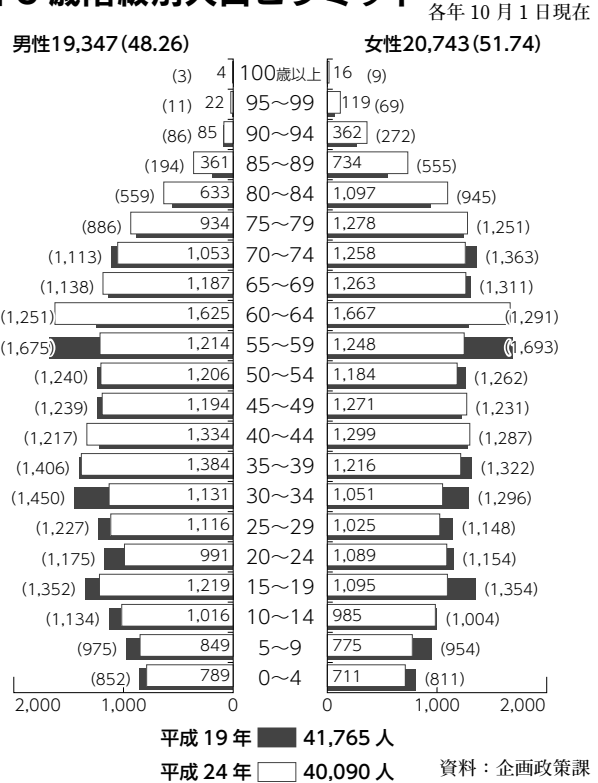
■ 人口・世帯数の推移

各年 10月1日現在

区分	世帯数	人口			1世帯当たり 構成員
		計	男	女	
昭和30年	7,067	36,233	17,790	18,443	5.13
31	7,067	36,233	17,783	18,450	5.13
32	7,067	36,233	17,790	18,443	5.13
33	7,067	36,233	17,790	18,443	5.13
34	7,272	36,371	17,820	18,551	5.00
35	7,290	36,687	18,058	18,629	5.03
36	7,467	36,662	17,923	18,739	4.91
37	7,540	36,773	18,035	18,738	4.88
38	7,616	36,931	18,137	18,794	4.85
39	7,789	37,379	18,384	18,995	4.80
40	7,965	37,752	18,508	19,244	4.74
41	8,366	38,121	18,676	19,445	4.56
42	8,445	38,379	18,642	19,737	4.54
43	8,661	38,914	18,989	19,925	4.49
44	8,788	38,940	19,033	19,907	4.43
45	8,871	39,032	19,089	19,943	4.40
46	8,902	38,399	18,567	19,832	4.31
47	8,946	38,796	18,799	19,997	4.34
48	9,084	38,773	18,692	20,081	4.27
49	9,143	38,864	18,836	20,028	4.25
50	9,221	38,984	18,924	20,060	4.23
51	9,318	39,300	19,125	20,175	4.22
52	9,381	39,749	19,385	20,364	4.24
53	9,757	40,218	19,601	20,617	4.12
54	9,752	40,102	19,555	20,547	4.11
55	9,785	40,141	19,601	20,540	4.10
56	9,916	40,256	19,662	20,594	4.06
57	9,962	40,149	19,556	20,593	4.03
58	9,980	40,104	19,536	20,568	4.02
59	10,010	40,062	19,535	20,527	4.00
60	10,068	40,170	19,619	20,551	3.99
61	10,200	40,446	19,696	20,750	3.97
62	10,289	40,486	19,667	20,819	3.93
63	10,420	40,786	19,763	21,023	3.91
平成元年	11,729	40,671	19,669	21,002	3.47
2	12,002	41,007	19,790	21,217	3.42
3	12,277	41,223	19,895	21,328	3.36
4	12,625	41,577	20,047	21,530	3.29
5	12,783	41,715	20,117	21,598	3.26
6	12,859	41,922	20,149	21,773	3.26
7	12,934	42,004	20,171	21,833	3.25
8	12,875	41,861	20,078	21,783	3.25
9	12,971	41,957	20,228	21,729	3.23
10	13,115	42,045	20,317	21,728	3.21
11	13,258	42,121	20,296	21,825	3.18
12	13,507	42,349	20,414	21,935	3.14
13	13,687	42,470	20,485	21,985	3.10
14	13,871	42,488	20,524	21,964	3.06
15	14,004	42,347	20,443	21,904	3.02
16	14,258	42,284	20,394	21,890	2.97
17	14,442	42,209	20,369	21,840	2.92
18	14,515	41,965	20,249	21,716	2.89
19	14,641	41,765	20,183	21,582	2.85
20	14,798	41,511	20,057	21,454	2.81
21	14,953	41,376	20,021	21,355	2.77
22	14,828	40,930	19,761	21,169	2.76
23	14,869	40,531	19,587	20,944	2.73
24	14,866	40,090	19,347	20,743	2.70

※人口は、住民基本台帳人口と外国人登録人口を合計したものである。
資料：企画政策課

■ 5歳階級別人口ピラミッド



■ 年少人口等の推移

区分	平成15年	16	17	18	19	20	21	22	23	24
年少人口	6,314人 (14.9%)	6,156人 (14.6%)	6,021人 (14.3%)	5,892人 (14.0%)	5,730人 (13.7%)	5,632人 (13.6%)	5,515人 (13.3%)	5,382人 (13.1%)	5,212人 (12.9%)	5,125人 (12.8%)
生産年齢人口	26,941 (63.6%)	26,896 (63.6%)	26,759 (63.4%)	26,480 (63.1%)	26,270 (62.9%)	25,934 (62.5%)	25,712 (62.1%)	25,272 (61.7%)	25,104 (61.9%)	24,559 (61.3%)
老年人口	9,092 (21.5%)	9,232 (21.8%)	9,429 (22.3%)	9,593 (22.9%)	9,765 (23.4%)	9,945 (24.0%)	10,149 (24.5%)	10,276 (25.1%)	10,215 (25.2%)	10,406 (26.0%)
総人口	42,347 (100.0%)	42,284 (100.0%)	42,209 (100.0%)	41,965 (100.0%)	41,765 (100.0%)	41,511 (100.0%)	41,376 (100.0%)	40,930 (100.0%)	40,531 (100.0%)	40,090 (100.0%)

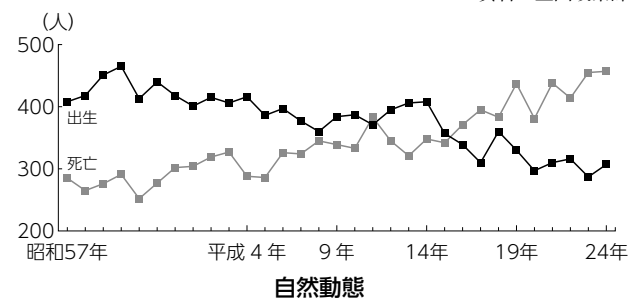
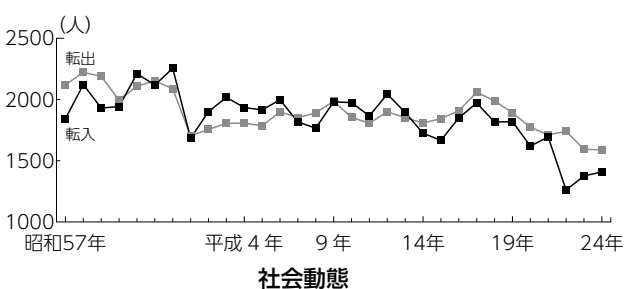
※年少人口(0～14歳) 生産年齢人口(15～64歳) 老年人口(65歳以上)
資料：企画政策課

■ 人口動態

単位：人

区分	社会動態			自然動態			増減 (A)+(B)
	転入	転出	増減(A)	出生	死亡	増減(B)	
平成15年	1,666	1,843	△177	357	342	15	△162
16	1,850	1,908	△58	339	371	△32	△90
17	1,971	2,059	△88	310	395	△85	△173
18	1,816	1,989	△173	360	383	△23	△196
19	1,819	1,891	△72	330	437	△107	△179
20	1,620	1,773	△153	297	381	△84	△237
21	1,693	1,712	△19	310	438	△128	△147
22	1,260	1,739	△479	316	414	△98	△577
23	1,376	1,594	△218	287	455	△168	△386
24	1,408	1,588	△180	307	457	△150	△330

資料：企画政策課



■ 商業

各年10月1日現在

区 分	平成6年			9			14			16			19		
	商店数	従業者数	年間商品販売額	商店数	従業者数	年間商品販売額	商店数	従業者数	年間商品販売額	商店数	従業者数	年間商品販売額	商店数	従業者数	年間商品販売額
	人 万円			人 万円			人 万円			人 万円			人 万円		
合 計	675	3,113	7,102,060	669	3,219	8,764,329	591	3,200	6,938,640	581	3,226	6,372,009	555	3,175	6,911,969
卸 売 業	131	847	3,223,710	138	882	4,687,162	137	867	3,288,275	137	868	2,549,363	130	747	2,281,122
一 般 卸 売 業	131	847	3,223,710	138	882	4,687,162	137	867	3,288,275	137	868	2,549,363	130	747	2,281,122
代 理 商 ・ 仲 立 業	-	-	-	-	-	-	-	-	-	-	-	-	-	-	-
小 売 業	544	2,266	3,878,350	531	2,337	4,077,167	454	2,333	3,650,365	444	2,358	3,822,646	425	2,428	4,630,147
各 種 商 品	3	78	168,342	5	207	556,837	3	164	515,531	4	189	515,894	3	214	459,244
繊 維 ・ 衣 服 ・ 身 の 回 り 品	86	225	324,746	81	202	259,417	62	148	171,077	62	151	155,860	54	116	100,969
飲 食 料 品	193	737	1,173,306	178	700	1,132,068	158	833	1,006,922	155	794	969,585	137	869	1,223,689
自 動 車 ・ 自 転 車	29	161	446,863	33	147	497,745	29	141	350,835	30	139	316,313	32	169	346,337
家 具 ・ 建 具 ・ じ ゅ う 器	61	176	318,707	60	182	354,152	52	159	382,672	51	198	329,778	43	186	387,418
そ の 他 小 売 業	172	889	1,446,386	174	899	1,276,948	150	888	1,223,328	142	887	1,535,216	156	874	2,113,190

資料：商業統計調査

■ 上水道

各年3月31日現在

区 分	給水戸数	給水人口	一日当たり施設能力	一日最大給水量	年 間	
					年 間配水量	年 間有収水量
	戸	人	m ³	m ³	m ³	m ³
平成20年度	13,768	38,551	22,500	14,583	4,345,623	3,925,284
21	13,832	38,315	22,500	13,795	4,277,726	3,850,780
22	13,900	38,225	22,540	13,887	4,307,242	3,850,415
23	14,037	38,174	22,540	13,750	4,280,904	3,808,740
24	14,104	38,031	22,540	13,570	4,288,867	3,835,660

資料：上下水道管理課

■ 簡易水道

各年3月31日現在

区 分	給水戸数	給水人口	一日当たり施設能力	年 間	
				年 間配水量	年 間有収水量
	戸	人	m ³	m ³	m ³
平成20年度	38	141	50	7,556	7,287
21	40	144	50	8,946	8,632
22	-	-	-	-	-
23	-	-	-	-	-
24	-	-	-	-	-

資料：上下水道管理課

■ 下水道

各年3月31日現在

区 分	処理区域		現在水洗便所		総人口普及率
	面 積	人 口	戸 数	使用人数	
	ha	人	戸	人	%
平成20年度	945	25,237	8,121	24,149	61.2
21	963	25,476	8,207	24,404	62.1
22	974	25,696	7,922	24,624	63.4
23	986	25,832	7,972	24,760	64.3
24	993	25,964	7,996	24,825	65.3

資料：上下水道管理課

■ 資源回収処理状況

単位：t

項 目	平成20年	21	22	23	24	
びん類	カレット(白)	119	124	128	86	119
	カレット(茶)	135	100	80	100	112
	カレット(雑)	61	53	51	36	49
	リターナル本/t	40,402/36	38,454/35	32,657/33	31,530/29	27,034/25
合 計	351	312	292	251	305	

項 目	平成20年	21	22	23	24	
缶類	スチール	43	25	41	31	20
	アルミ	48	47	41	46	31
	合 計	91	72	82	77	51

■ ごみ処理状況 (可燃・不燃物)

単位：t

項 目	平成20年	21	22	23	24	
焼却施設	直 営 収 集	7,355	7,267	7,211	7,338	7,382
	許 可 業 者	2,784	2,792	2,825	2,883	3,075
	事 業 持 込	417	393	395	471	529
	個 人 持 込	221	271	296	306	320
	汚 泥	255	56	60	62	49
	小 計	11,032	10,779	10,787	11,060	11,355
埋立処理	直 営 収 集	468	512	585	587	548
	許 可 業 者	16	14	14	14	15
	事 業 持 込	972	880	723	737	892
	個 人 持 込	123	91	77	77	89
	スラグ・飛灰	754	928	959	1,078	1,109
	金 属 等 持 出	▲ 314	▲ 305	▲ 285	▲ 209	▲ 273
小 計	2,019	2,120	2,073	2,284	2,380	
合 計	13,051	12,899	12,860	13,344	13,735	
割合	焼却ごみ (%)	84.5	83.6	83.9	82.9	82.7
	埋立ごみ (%)	15.5	16.4	16.1	17.1	17.3

資料：クリーンセンター

項 目	平成20年	21	22	23	24
ペットボトル	86	78	86	81	81
紙バック	2	3	2	3	3
古着等	24	27	31	43	39
トレイ	1	1	1	1	1
廃食油 l/t	5,910/6	5,250/5	7,610/7	7,200/7	7,490/7
可燃(古紙)	381	423	414	508	467
不燃(金属)	182	203	210	158	216
スラグ	157	149	78	0	0
合 計	839	889	829	801	814

(集団回収事業実績)					
項 目	平成20年	21	22	23	24
紙 類	1,453	1,346	1,288	1,199	1,104
布 類	102	33	91	100	92
アルミ缶	7	2	6	6	6
牛乳パック	10	8	8	8	7
リターナル本/t	11,078/7	3,761/4	8,108/6	8,165/6	7,516/6
合 計	1,579	1,393	1,399	1,319	1,215

資料：クリーンセンター

■ 社会福祉施設の状況

平成 25 年 4 月 1 日現在

入所施設	敷地面積	建築面積	設置主体	職員数	
				収容定員	(嘱託医・パート除く)
特別養護老人ホームみずなみ陶生苑	6,737	2,559	社会福祉法人美濃陶生苑	50	28
特別養護老人ホーム千寿の里 山田	4,928	4,421	社会福祉法人千寿会	80	47
特別養護老人ホーム千寿の里 西小田	3,323	1,684	社会福祉法人千寿会	80	33
特別養護老人ホームみずなみ瀬戸の里	13,127	2,159	社会福祉法人五常会	80	47
老人保健施設 ひざし	12,218	4,242	医療法人瑞岐会	170	104
指定障害者支援施設岐阜県立サニーヒルズみずなみ	12,909	2,553	岐阜 阜 県	50	25
指定障害者支援施設陶技学園みずなみ荘	15,532	2,812	社会福祉法人陶技学園	80	46

平成 25 年 3 月 31 日現在

通所（利用）施設	敷地面積	建築面積	設置主体	職員数	
				年間利用人数 (※利用実人員)	(嘱託医・パート除く)
瑞浪市市民福祉センター	6,667	2,339	瑞 浪 市	43,602	2
瑞浪市老人憩いの家寿楽荘	1,721	179	瑞 浪 市	2,765	1
瑞浪市老人憩いの家福寿荘	893	267	瑞 浪 市	1,663	0
福寿荘デイサービスセンター			瑞 浪 市	1,579	1
桜寿荘デイサービスセンター	2,199	498.36	瑞 浪 市	1,652	1
瑞浪市老人憩いの家桜寿荘			瑞 浪 市	5,535	0
瑞浪市障害者デイサービスセンターさくら			瑞 浪 市	945	1
宮 前 児 童 館	330	243	瑞 浪 市	17,277	2
陶 児 童 館	2,957	620	瑞 浪 市	16,731	2
土 岐 児 童 セ ン タ ー	1,556	298	瑞 浪 市	17,744	2
樽 上 児 童 セ ン タ ー	837	374	瑞 浪 市	27,743	5
養 護 訓 練 セ ン タ ー	617	340	瑞 浪 市	(※ 63)	3

資料：社会福祉課・子育て支援室・高齢介護課・地域包括支援センター・社会福祉協議会

■ 園児数等

各年 4 月 1 日現在

区 分	定 員	未満児	3 歳	4 歳	5 歳	合計
平成 23 年	1,010	116	233	257	278	884
24	950	133	221	235	251	840
25	1,060	157	214	254	265	890

資料：子育て支援室

■ 生活保護の状況

各年 10 月 1 日現在 単位：人

区 分	被保護世帯戸	被保護人員	被保護扶助人員（延人員）						
			合計	生活	住宅	教育	医療	介護	その他
平成 20 年	40	46	117	35	32	1	42	7	-
21	41	46	120	37	32	1	40	10	-
22	48	57	141	47	36	2	44	11	1
23	54	71	186	59	48	7	60	9	3
24	60	70	181	61	46	3	59	10	2

資料：社会福祉課

■ 障がい者の状況

各年 3 月 31 日現在 単位：人

区 分	身体障がい者						知的障がい者	精神障がい者
	合計	視覚障害	聴覚平衡機能障害	音声言語機能障害	し体不自由	内部障害		
平成 20 年	1,505	102	101	21	825	456	288	113
21	1,529	103	104	20	840	462	297	125
22	1,523	89	100	16	839	479	301	149
23	1,520	85	110	15	830	480	317	160
24	1,497	79	113	16	828	461	328	169

* 知的障がい者は療育手帳、精神障がい者は精神保健福祉手帳の所持者数

資料：社会福祉課

■ 学校概要

平成 25 年 5 月 1 日現在

区 分	学校数	実学級 及び学科数	園児・児童・生徒及び児童数			教員数 (兼務者含む)
			計	男	女	
総 数	(6) 22	(80) 166	(2,806) 3,664	(1,357) 1,754	(1,449) 1,910	(272) 365
幼 児 園 (教育部のみ)	(1) 8	(9) 24	(171) 137	(85) 76	(86) 61	(13) 60
小 学 校	7	84	1,976	1,021	955	156
中 学 校	(1) 6	(9) 44	(223) 1,068	(132) 521	(91) 547	(57) 110
高 等 学 校	(2) 1	(59) 14	(1,780) 483	(999) 136	(781) 347	(149) 39
大学 看護学部	(1)	(1)	(343)	(71)	(272)	(29)
短期大学部	(1)	(2)	(289)	(70)	(219)	(24)

※ () 内は私立についての数値で外数である。

資料：教育委員会、市内各高等学校、中京学院大学瑞浪キャンパス、中京幼稚園、麗澤瑞浪中学校

■ 生涯学習施設（体育関連）の利用状況

単位：人

区 分	平成 20 年	21	22	23	24
市民体育館	133,361	101,167	95,547	94,420	84,500
市民野球場	8,904	7,275	8,051	7,826	4,526
樽の上野球場	9,934	8,051	5,193	5,035	7,251
市民競技場	5,550	6,399	6,619	2,927	4,420
市民テニスコート	32,118	24,416	26,254	33,377	55,830
狭間川テニスコート	3,864	1,659	1,851	1,139	2,542
市民アーチェリー場	357	306	0	2,058	1,008
弓道場	4,597	4,724	4,706	5,589	4,949
日吉スポーツ施設	-	-	6,430	8,056	12,562
学校開放（屋体）	87,994	95,866	96,595	101,904	104,213
（グラウンド）	3,173	2,601	2,753	*屋内のみ該当	*屋内のみ該当

資料：スポーツ・文化課

■ 生涯学習施設（文化関連）の利用状況

単位：人

区 分	平成 20 年	21	22	23	24
化石博物館	36,026	22,182	30,043	26,684	31,273
陶磁資料館	10,265	9,402	8,817	7,441	8,615
市之瀬廣太記念美術館	8,248	7,162	4,789	4,671	6,110
地球回廊	29,913	24,449	25,847	21,308	29,080
自然ふれあい館	9,512	5,345	5,003	5,287	5,406
総合文化センター(中央公民館)	116,205	113,064	110,455	106,898	107,021
陶公民館	18,403	20,129	29,353	26,136	27,343
稲津公民館	36,892	38,133	41,449	32,389	35,648
日吉公民館	12,706	12,694	17,743	19,789	13,015
釜戸公民館	17,080	15,818	17,474	15,227	16,097
大湫公民館	3,900	4,393	4,493	3,798	5,646

資料：スポーツ・文化課、生涯学習課

■ 市民図書館の状況

(1) 蔵書数

・総数 190,054 冊

・一般書の区分

平成 25 年 3 月 31 日現在

区 分	冊 数	区 分	冊 数
総 記	4,629	文 学	46,009
哲 学	5,127	児 童	46,649
歴 史	11,180	郷 土 資 料	14,652
社 会 科 学	16,688	街 道 資 料	661
自 然 科 学	7,562	大 活 字 本	1,127
技 術 工 学	9,598	視 聴 覚	2,652
産 業 学	3,728	雑 誌	9,077
芸 術	12,610	点 字 本	119
言 語	1,881	そ の 他	105

※総記：各分野にわたる図書を表す。

(2) 利用状況

区 分	登録者数	貸出冊数	開館日数
平成 18 年度	27,732	199,368	274
19	13,717	211,302	280
20	15,325	224,732	290
21	15,302	248,707	294
22	16,665	241,947	290
23	17,549	233,210	291
24	18,923	217,220	292

※平成 19 年度以降は過去 5 年以内に貸出実績のある登録者のみを集計。

資料：市民図書館

■ 交通事故の発生状況

区 分	発 生 件 数			死 傷 者 数			天候別発生状況（人身事故のみ）					
	計	人身事故	物損事故	計	死者	傷者	晴	くもり	雨	雪	きり	その他
	件	件	件	人	人	人	件	件	件	件	件	件
平成20年度	1,235	187	1,048	285	3	282	132	41	14	-	-	-
21	1,300	184	1,116	241	4	237	117	41	25	1	-	-
22	1,317	146	1,171	200	1	199	97	29	19	1	-	-
23	1,265	146	1,119	210	1	209	80	47	16	3	-	-
24	1,317	153	1,164	202	1	201	95	33	24	1	-	-

資料：多治見警察署

■ 火災の発生状況

区 分	火災件数					焼損面積		損害額	死傷者数	
	合計	建物	林野	車両	その他	床面積	林野		死者	負傷者
	件	件	件	件	件	m ²	a	千円	人	人
平成20年	21	11	2	4	4	854	2	14,634	-	2
21	17	9	1	2	5	423	1	16,143	-	3
22	18	9	1	3	5	943	3	39,424	-	1
23	27	12	0	7	8	1,053	0	63,544	1	3
24	21	12	0	1	8	687	0	11,081	0	4

資料：消防本部

■ 救急業務実施状況

区 分	平成 20 年		21		22		23		24	
	件数	人員	件数	人員	件数	人員	件数	人員	件数	人員
合 計	件	人	件	人	件	人	件	人	件	人
	1,415	1,429	1,438	1,410	1,517	1,478	1,564	1,529	1,555	1,502
火 災	1	1	2	3	-	-	2	2	3	3
自 然 災 害	-	-	-	-	-	-	-	-	-	-
水 難	1	1	2	-	1	1	1	1	1	1
交 通	191	241	190	209	163	189	144	178	173	197
労 働 災 害	18	17	9	9	21	21	18	18	21	21
運 動 競 技	10	11	7	7	8	8	11	11	15	16
一 般 負 傷	221	217	194	189	194	190	225	223	208	204
加 害	2	2	2	2	4	4	6	5	5	4
自 損 行 為	17	10	14	8	15	11	14	10	14	9
急 病	806	786	864	832	925	878	977	922	968	906
そ の 他	148	143	154	151	186	176	166	159	147	141

資料：消防本部

■ 道路の状況

(1) 市道・農道等

平成 24 年 4 月 1 日現在

合計 (A+B+C)	市 道					農 道	林 道	
	実延長(A)	改良延長	舗装済延長	舗装率	橋梁の数	橋長	延長(B)	延長(C)
km	km	km	km	%	カ所	m	km	km
632.88	528.96	308.40	397.10	75.1	337	4,180	54.92	49.00

資料：土木課・農林課

(2) 県道

平成 24 年 4 月 1 日現在

区 分	実延長	改良延長	舗装済延長	舗装率	橋梁の数	橋長	備考
市 域 内	km	km	km	%	カ所	m	
	97,089	65,094	94,180	97.0	80	2,266	
主要地方道瑞浪大野瀬線	8,507	8,507	8,507	100.0	9	347	
〃 瑞浪上矢作線	2,981	2,981	2,981	100.0	9	978	
〃 瑞浪インター線	623	623	623	100.0	1	223	
〃 恵那御嵩線	19,418	5,934	17,672	91.0	3	46	
〃 多治見恵那線	12,642	12,526	12,642	100.0	10	172	
一般県道大西瑞浪線	18,344	16,632	17,181	93.7	15	169	
〃 飛騨木曾川公園線	11,612	6,196	11,612	100.0	8	56	
〃 日吉釜戸線	4,379	2,726	4,379	100.0	3	26	
〃 上山田寺河戸線	3,954	3,853	3,954	100.0	7	90	
〃 瑞浪停車場線	549	549	549	100.0	0	0	
〃 大湫恵那線	3,276	0	3,276	100.0	2	11	
〃 下手向陶線	87	87	87	100.0	0	0	
〃 武並土岐多治見線	10,717	4,480	10,717	100.0	13	148	除国道19号

資料：多治見土木事務所

(3) 国道

平成 24 年 4 月 1 日現在

区 分	実延長	改良延長	舗装済延長	舗装率	橋梁の数	橋長	備考
	m	m	m	%	カ所	m	
国道 19 号	15,266	15,266	15,266	100.0	26	758	
国道 21 号	290	290	290	100.0	-	-	
国道 363 号	7,444	7,384	7,444	100.0	6	133	
国道 419 号	2,838	2,838	2,838	100.0	8	95	

資料：国土交通省多治見工事事務所
多治見土木事務所

■ 都市計画区域及び地域・地区指定面積

区 分	用途地域内訳	指定面積	地域・地区別	指定面積
都市計画区域 (市域全域) 17,500ha (内用途地域) 672ha	合 計	ha		ha
		671.5	防火地域	5.0
	第1種低層住居専用地域	60.0	準防火地域	35.6
	第2種低層住居専用地域	2.0		
	第1種中高層住居専用地域	55.4	駐車場整備地区	37.6
	第2種中高層住居専用地域	23.0		
	第1種住居地域	214.9	特別緑地保全地区 (竜吟峡)	40.2
	第2種住居地域	17.0		
	近隣商業地域	64.3		
	商業地域	14.0		
	準工業地域	124.9		
工業地域	65.0			
工業専用地域	31.0			

資料：都市計画課

■ 一般会計決算額

(1) 歳入

区 分	平成18年度	19	20	21	22	23
合 計	千円	千円	千円	千円	千円	千円
市 地 方 譲 与 税	4,816,802	5,172,445	5,302,981	5,112,127	4,930,441	4,932,127
利 子 割 交 付 金	543,092	227,972	217,258	204,154	198,454	197,017
配 当 割 交 付 金	18,562	24,054	25,048	22,198	19,945	19,551
株 式 等 譲 渡 所 得 割 交 付 金	18,374	21,018	8,707	6,958	8,582	9,393
地 方 消 費 税 交 付 金	15,736	13,648	3,706	3,149	2,525	2,087
ゴ ル フ 場 利 用 税 交 付 金	402,634	395,780	350,007	364,080	363,453	354,994
自 動 車 取 得 税 交 付 金	217,692	216,409	211,283	221,793	225,028	218,326
地 方 特 例 交 付 金	126,765	122,249	107,063	62,906	56,330	44,110
地 方 交 付 金	102,896	27,449	57,017	62,088	64,077	57,790
交 通 安 全 対 策 特 別 交 付 金	2,636,347	2,707,788	2,846,438	2,970,509	3,248,981	3,313,975
分 担 金 及 び 負 担 数	7,473	7,221	6,514	6,432	6,064	5,749
使 用 料 及 び 手 料 金	264,328	251,977	244,428	236,295	244,617	228,038
国 庫 支 出 金	316,687	335,219	341,887	332,943	341,569	308,941
県 支 出 金	1,315,518	1,214,659	1,154,669	2,346,878	1,935,267	1,865,185
財 産 附 入 金	669,125	739,688	762,184	729,138	950,551	855,940
寄 附 収 入 金	17,180	100,891	111,668	128,605	97,457	93,073
繰 上 収 入 金	5,881	304,102	15,598	3,823	9,735	5,844
繰 上 収 入 金	613,568	1,656,398	238,514	253,035	129,290	370,976
繰 上 収 入 金	748,107	762,952	721,815	891,627	665,784	470,762
繰 上 収 入 金	378,759	827,238	298,855	1,065,383	343,277	325,475
市 債	913,400	1,010,700	699,600	985,200	1,076,900	1,087,000

資料：総務課

(2) 歳出

区 分	平成18年度	19	20	21	22	23
合 計	千円	千円	千円	千円	千円	千円
議 会 費	189,651	170,552	172,537	169,503	167,230	204,591
総 務 費	2,302,485	2,098,234	2,186,462	2,341,194	1,820,584	1,569,163
民 生 費	3,090,342	3,179,538	3,333,313	3,665,559	4,522,993	4,175,558
衛 生 費	1,106,741	1,207,690	1,120,385	1,175,606	1,154,187	1,214,359
労 働 費	74,585	70,833	65,724	64,531	88,498	63,760
農 林 水 産 業 費	297,295	317,361	335,035	379,155	432,000	573,884
商 工 業 費	308,352	302,585	413,415	353,421	351,437	337,817
土 木 費	1,823,360	2,758,831	1,306,594	2,471,693	1,479,358	1,326,288
消 防 費	1,198,688	551,796	517,198	495,064	681,260	541,806
教 育 費	1,262,913	1,750,507	1,351,168	1,779,275	1,500,948	1,556,969
公 債 費	1,392,768	1,497,268	1,809,502	1,873,653	1,539,495	1,884,476
諸 支 出 金	286,205	1,512,847	196,670	163,436	218,941	216,111
災 害 復 旧 費	52,589	0	25,610	10,447	120,634	189,811

資料：総務課

■ 特別会計決算額

(1) 歳入

区 分	平成18年度	19	20	21	22	23
合 計	千円	千円	千円	千円	千円	千円
あ げ よ 温 泉 白 寿 荘 特 別 会 計	13,030,332	12,995,512	9,674,070	9,966,925	9,422,113	10,075,111
老 人 保 健 事 業 特 別 会 計	—	—	—	—	—	—
後 期 高 齢 者 医 療 事 業 特 別 会 計	3,607,984	3,479,295	387,070	17,435	2,628	—
国 民 健 康 保 険 事 業 特 別 会 計	—	—	366,849	392,101	392,521	403,799
介 護 保 険 事 業 特 別 会 計	3,323,655	3,515,727	3,428,647	3,850,247	3,922,288	3,997,729
介 護 サ ー ビ ス 事 業 特 別 会 計	2,047,554	2,118,426	2,201,898	2,287,130	2,401,437	2,680,127
農 業 集 落 排 水 事 業 特 別 会 計	22,344	24,081	22,098	23,663	21,959	27,894
農 業 集 落 排 水 事 業 特 別 会 計	132,510	136,558	124,776	129,711	155,619	123,666
駐 車 場 事 業 特 別 会 計	42,020	38,984	44,822	40,615	41,169	53,730
瑞 浪 中 央 土 地 整 理 区 画 整 理 事 業 特 別 会 計	350,628	255,279	146,517	158,668	147,486	285,631
下 水 道 事 業 特 別 会 計	1,580,812	1,775,962	1,669,390	1,897,727	1,278,688	1,315,668
簡 易 水 道 事 業 特 別 会 計	203,050	15,705	14,719	13,790	—	—
水 道 事 業 会 計	1,719,775	1,635,495	1,267,284	1,155,838	1,058,318	1,186,867

資料：総務課

(2) 歳出

区 分	平成18年度	19	20	21	22	23
合 計	千円	千円	千円	千円	千円	千円
あ げ よ 温 泉 白 寿 荘 特 別 会 計	12,647,598	13,082,580	9,798,740	9,858,892	9,363,202	9,859,688
老 人 保 健 事 業 特 別 会 計	—	—	—	—	—	—
後 期 高 齢 者 医 療 事 業 特 別 会 計	3,608,596	3,531,580	399,649	14,812	2,628	—
国 民 健 康 保 険 事 業 特 別 会 計	—	—	360,040	383,767	384,723	394,719
介 護 保 険 事 業 特 別 会 計	3,091,358	3,358,621	3,387,472	3,586,999	3,672,740	3,595,270
介 護 サ ー ビ ス 事 業 特 別 会 計	1,949,660	2,058,219	2,183,410	2,278,998	2,429,768	2,632,637
農 業 集 落 排 水 事 業 特 別 会 計	21,925	23,482	21,645	23,460	21,361	27,472
農 業 集 落 排 水 事 業 特 別 会 計	131,474	136,376	124,455	129,461	155,056	123,324
駐 車 場 事 業 特 別 会 計	37,864	36,503	41,529	35,273	31,590	36,164
瑞 浪 中 央 土 地 整 理 区 画 整 理 事 業 特 別 会 計	282,451	222,379	126,850	110,543	109,560	244,291
下 水 道 事 業 特 別 会 計	1,579,236	1,772,266	1,668,272	1,896,589	1,277,552	1,314,396
簡 易 水 道 事 業 特 別 会 計	199,996	13,974	14,486	13,790	—	—
水 道 事 業 会 計	1,745,038	1,929,180	1,470,932	1,385,200	1,278,224	1,491,415

資料：総務課

※平成22年度介護保険事業特別会計については
差引不足額を翌年度歳入繰上金で補てんした。

■ 歴代市長

代	氏名	就任年月日	退任年月日
初代	清水 快導	昭和29年4月26日	昭和30年2月5日
2代	溝口 掬	昭和30年2月22日	昭和34年6月9日
3代	大島 義雄	昭和34年7月27日	昭和38年7月26日
4代	加藤 亮一	昭和38年7月27日	昭和42年7月26日
5代	渡邊 遥三	昭和42年7月27日	昭和54年7月26日
6代	足立 達夫	昭和54年7月27日	昭和62年7月26日
7代	安藤 三郎	昭和62年7月27日	平成7年7月26日
8代	高嶋 芳男	平成7年7月27日	平成19年7月26日
9代	水野 光二	平成19年7月27日	現在に至る

■ 歴代助役 (H19.4.1 ~副市長)

代	氏名	就任年月日	退任年月日
初代	加藤 快三	昭和29年4月27日	昭和30年2月3日
2代	野原 政治	昭和30年4月5日	昭和38年7月26日
3代	西藤 弘	昭和38年8月15日	昭和42年8月14日
4代	渡村 銀蔵	昭和42年9月1日	昭和47年12月31日
5代	足立 達夫	昭和48年1月1日	昭和54年6月21日
6代	安藤 三郎	昭和55年1月1日	昭和62年3月20日
7代	和田 芳行	昭和63年4月1日	平成4年3月31日
8代	宇野 和夫	平成4年4月1日	平成7年6月1日
9代	大竹 晃	平成7年9月1日	平成11年8月31日
10代	森川 修三	平成12年4月1日	平成18年3月31日
11代	藤田 信彦	平成18年4月1日	平成22年3月31日
12代	勝 康弘	平成22年4月1日	現在に至る

■ 歴代収入役

代	氏名	就任年月日	退任年月日
初代	有賀 一樹	昭和29年4月27日	昭和41年4月26日
2代	永井 利久	昭和41年4月27日	昭和47年3月31日
3代	足立 達夫	昭和47年4月1日	昭和47年12月31日
4代	渡会 敏朗	昭和48年4月1日	昭和52年3月31日
5代	安藤 三郎	昭和52年4月1日	昭和54年3月31日
6代	水野 正夫	昭和55年4月1日	昭和63年2月10日
7代	羽柴 春己	昭和63年4月1日	平成4年3月31日
8代	渡辺 章治	平成4年4月1日	平成7年7月26日
9代	竹山 良久	平成7年9月1日	平成11年8月31日
10代	永井 恒	平成11年9月1日	平成13年3月31日
11代	森 琢雄	平成13年4月1日	平成17年3月31日

■ 歴代議長

代	氏名	就任年月日	退任年月日
1	大島 義雄	昭和29年4月10日	昭和34年2月21日
2	有賀 章隆	昭和34年3月6日	昭和35年3月5日
3	伊藤 一男	昭和35年3月5日	昭和38年2月21日
4	小木曾 修三	昭和38年3月11日	昭和39年3月9日
5	加藤 善雄	昭和39年3月9日	昭和40年3月8日
6	今井 孝三	昭和40年3月8日	昭和40年7月29日
7	田中 礼一	昭和40年8月28日	昭和41年3月8日
8	河口 薫	昭和41年3月8日	昭和42年2月21日
9	西尾 矩一	昭和42年3月1日	昭和42年5月27日
10	桑原 三郎	昭和42年5月27日	昭和43年3月6日
11	水野 博通	昭和43年3月6日	昭和44年3月10日
12	小島 清	昭和44年3月10日	昭和47年3月8日
13	西尾 一	昭和47年3月8日	昭和48年3月7日
14	水野 博通	昭和48年3月7日	昭和49年3月7日
15	小島 清	昭和49年3月7日	昭和51年3月4日
16	土屋 保一	昭和51年3月4日	昭和52年3月4日
17	河野 健一	昭和52年3月4日	昭和53年3月3日
18	足立 一男	昭和53年3月3日	昭和54年2月21日
19	後藤 一男	昭和54年3月1日	昭和55年3月4日
20	井沢 義正	昭和55年3月4日	昭和56年3月4日
21	土屋 保一	昭和56年3月4日	昭和57年3月2日
22	後藤 一男	昭和57年3月2日	昭和58年2月21日
23	工藤 喜久雄	昭和58年3月2日	昭和59年3月2日
24	足立 一男	昭和59年3月2日	昭和60年3月4日
25	工藤 喜久雄	昭和60年3月4日	昭和61年3月3日
26	石田 元昭	昭和61年3月3日	昭和62年2月21日
27	早川 正昭	昭和62年3月3日	昭和63年3月2日
28	石川 正俊	昭和63年3月2日	平成元年3月3日
29	牧野 政芳	平成元年3月3日	平成2年3月2日
30	日比野 三郎	平成2年3月2日	平成3年2月21日
31	石川 正俊	平成3年3月4日	平成4年3月4日
32	日比野 三郎	平成4年3月4日	平成6年3月2日
33	石川 正俊	平成6年3月2日	平成7年2月21日
34	日比野 三郎	平成7年3月2日	平成8年3月4日
35	牧野 政芳	平成8年3月4日	平成9年3月3日
36	安藤 清也	平成9年3月3日	平成10年3月2日
37	小栗 正臣	平成10年3月2日	平成11年3月4日
38	中島 洋三	平成11年3月4日	平成12年3月2日
39	市川 晴宣	平成12年3月2日	平成13年3月2日
40	小栗 正臣	平成13年3月2日	平成14年2月28日
41	勝 股 敬	平成14年2月28日	平成15年2月27日
42	今井 秋男	平成15年2月27日	平成16年2月25日
43	市川 晴宣	平成16年2月25日	平成17年2月25日
44	渡辺 千介	平成17年2月25日	平成18年2月22日
45	泉 碩也	平成18年2月22日	平成19年2月21日
46	成 重 隆 志	平成19年2月23日	平成21年2月24日
47	山田 実三	平成21年2月24日	平成22年2月24日
48	日比野 昭	平成22年2月24日	平成23年2月21日
49	成 重 隆 志	平成23年2月23日	平成25年2月21日
50	山田 実三	平成25年2月21日	現在に至る

■ 歴代副議長

代	氏名	就任年月日	退任年月日
1	野原 丈 助	昭和 29 年 4 月 10 日	昭和 30 年 2 月 21 日
2	中 島 圭 三	昭和 30 年 3 月 3 日	昭和 34 年 2 月 21 日
3	西 尾 一	昭和 34 年 3 月 6 日	昭和 35 年 3 月 5 日
4	水 野 一 三	昭和 35 年 3 月 5 日	昭和 36 年 5 月 27 日
5	工 藤 則 義	昭和 36 年 6 月 28 日	昭和 37 年 2 月 24 日
6	小木曾 修 三	昭和 37 年 2 月 24 日	昭和 38 年 2 月 21 日
7	伊 東 右 市	昭和 38 年 3 月 11 日	昭和 39 年 3 月 9 日
8	河 口 薫	昭和 39 年 3 月 9 日	昭和 40 年 3 月 8 日
9	田 中 礼 一	昭和 40 年 3 月 8 日	昭和 40 年 8 月 28 日
10	工 藤 則 義	昭和 40 年 8 月 28 日	昭和 41 年 3 月 8 日
11	水 野 博 通	昭和 41 年 3 月 8 日	昭和 42 年 2 月 21 日
12	桑 原 三 郎	昭和 42 年 3 月 1 日	昭和 42 年 5 月 27 日
13	安 藤 鎮 男	昭和 42 年 5 月 27 日	昭和 43 年 3 月 6 日
14	小 栗 盛 男	昭和 43 年 3 月 6 日	昭和 44 年 3 月 10 日
15	日比野 彦四郎	昭和 44 年 3 月 10 日	昭和 45 年 3 月 9 日
16	酒 井 達 郎	昭和 45 年 3 月 9 日	昭和 46 年 2 月 21 日
17	石 田 元 昭	昭和 46 年 3 月 1 日	昭和 47 年 3 月 8 日
18	安 藤 博 之	昭和 47 年 3 月 8 日	昭和 48 年 3 月 7 日
19	河 野 健 一	昭和 48 年 3 月 7 日	昭和 49 年 3 月 7 日
20	足 立 一 男	昭和 49 年 3 月 7 日	昭和 50 年 2 月 21 日
21	土 屋 保 一	昭和 50 年 2 月 27 日	昭和 51 年 3 月 4 日
22	水 野 忠 市	昭和 51 年 3 月 4 日	昭和 52 年 3 月 4 日
23	井 沢 義 正	昭和 52 年 3 月 4 日	昭和 53 年 3 月 3 日
24	加 藤 優	昭和 53 年 3 月 3 日	昭和 54 年 2 月 21 日
25	早 川 正 昭	昭和 54 年 3 月 1 日	昭和 55 年 3 月 5 日
26	土 屋 保 一	昭和 55 年 3 月 5 日	昭和 56 年 3 月 5 日
27	工 藤 喜久雄	昭和 56 年 3 月 5 日	昭和 57 年 3 月 2 日
28	渡 辺 郡 二	昭和 57 年 3 月 2 日	昭和 58 年 2 月 21 日
29	岩 島 英 夫	昭和 58 年 3 月 2 日	昭和 59 年 3 月 2 日
30	石 川 正 俊	昭和 59 年 3 月 2 日	昭和 60 年 3 月 4 日

代	氏名	就任年月日	退任年月日
31	日比野 勝 一	昭和 60 年 3 月 4 日	昭和 61 年 3 月 3 日
32	安 藤 秋 義	昭和 61 年 3 月 3 日	昭和 62 年 2 月 21 日
33	加 納 茂	昭和 62 年 3 月 3 日	昭和 62 年 6 月 6 日
34	牧 野 政 芳	昭和 62 年 6 月 6 日	昭和 63 年 3 月 2 日
35	日比野 三 郎	昭和 63 年 3 月 2 日	平成元年 3 月 3 日
36	正 木 路 雄	平成元年 3 月 3 日	平成 2 年 3 月 2 日
37	安 藤 秋 義	平成 2 年 3 月 2 日	平成 3 年 2 月 21 日
38	小 栗 正 臣	平成 3 年 3 月 4 日	平成 4 年 3 月 3 日
39	奥 村 昭 文	平成 4 年 3 月 4 日	平成 5 年 3 月 3 日
40	安 藤 清 也	平成 5 年 3 月 3 日	平成 6 年 3 月 2 日
41	愛 知 英 隆	平成 6 年 3 月 2 日	平成 7 年 2 月 21 日
42	堀 部 盛 夫	平成 7 年 3 月 2 日	平成 8 年 3 月 4 日
43	余 語 範 二	平成 8 年 3 月 4 日	平成 9 年 3 月 3 日
44	中 島 洋 三	平成 9 年 3 月 3 日	平成 10 年 3 月 2 日
45	市 川 晴 宣	平成 10 年 3 月 2 日	平成 11 年 3 月 4 日
46	今 井 秋 男	平成 11 年 3 月 4 日	平成 12 年 3 月 2 日
47	勝 股 敬	平成 12 年 3 月 2 日	平成 13 年 3 月 2 日
48	栗 木 基	平成 13 年 3 月 2 日	平成 14 年 2 月 28 日
49	渡 辺 千 介	平成 14 年 2 月 28 日	平成 15 年 2 月 27 日
50	成 重 隆 志	平成 15 年 2 月 27 日	平成 16 年 2 月 25 日
51	酒 井 宣 行	平成 16 年 2 月 25 日	平成 17 年 2 月 25 日
52	泉 碩 也	平成 17 年 2 月 25 日	平成 18 年 2 月 22 日
53	日比野 昭	平成 18 年 2 月 22 日	平成 19 年 2 月 21 日
54	山 田 実 三	平成 19 年 2 月 23 日	平成 20 年 2 月 25 日
55	白 井 重 喜	平成 20 年 2 月 25 日	平成 21 年 2 月 24 日
56	柴 田 増 三	平成 21 年 2 月 24 日	平成 22 年 2 月 24 日
57	足 立 亘	平成 22 年 2 月 24 日	平成 23 年 2 月 21 日
58	熊 澤 清 和	平成 23 年 2 月 23 日	平成 24 年 2 月 24 日
59	熊 谷 隆 男	平成 24 年 2 月 24 日	平成 25 年 2 月 21 日
60	石 川 文 俊	平成 25 年 2 月 21 日	現在に至る

■ 市職員数の推移

各年 4 月 1 日 単位：人

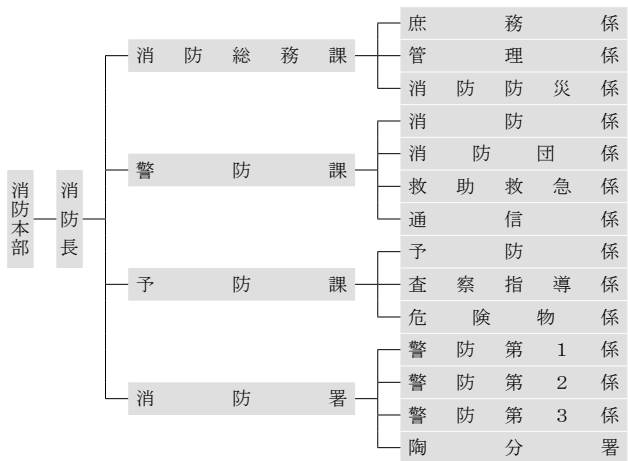
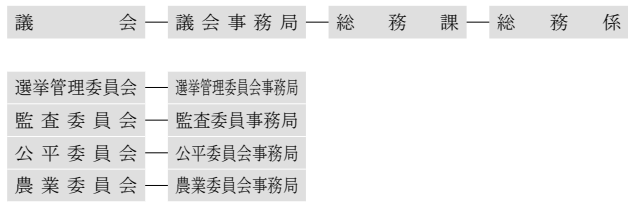
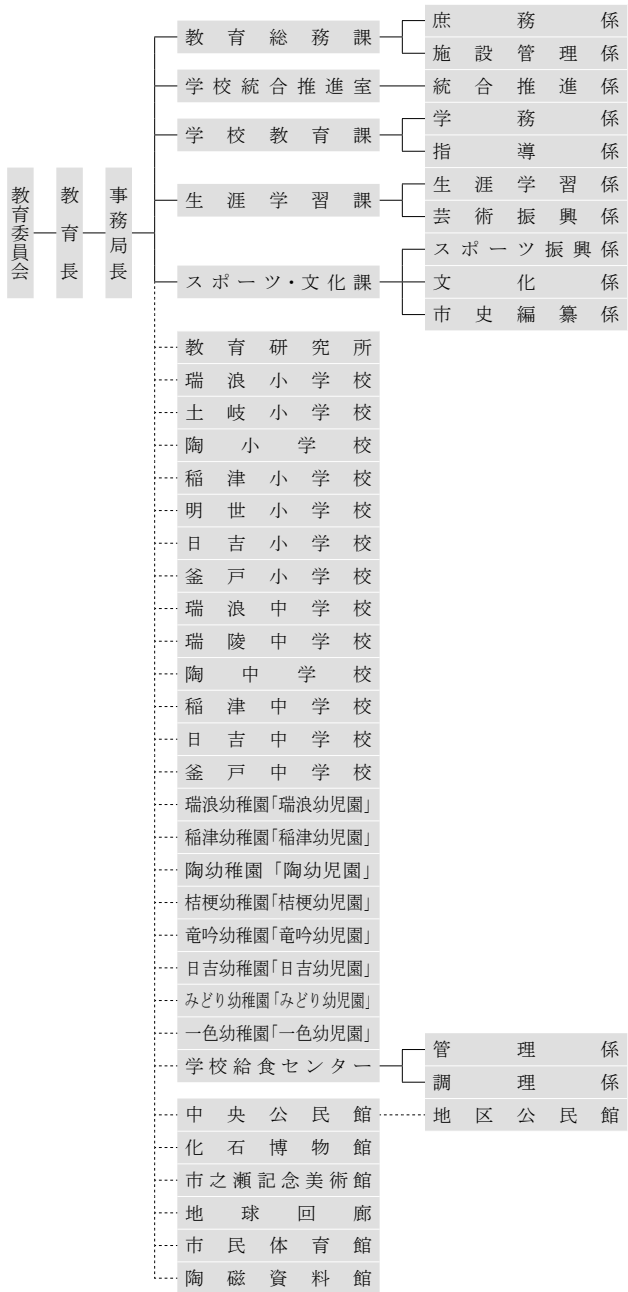
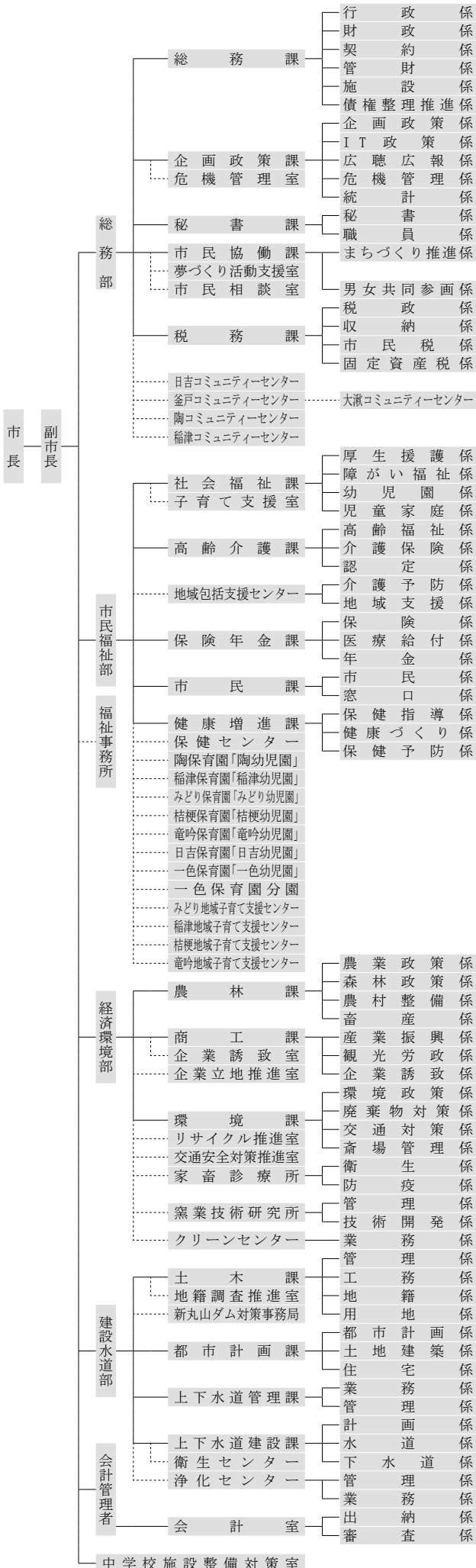
区 分	平成 21 年度	22	23	24	25
合 計	403	392	390	398	394
一 般 行 政	266	256	254	258	259
消 防	52	53	54	57	57
学 校	10	6	6	6	6
学 校 以 外 の 教 育	48	50	50	51	45
企 業 会 計	8	6	6	6	6
そ の 他 の 公 営 企 業	19	21	20	20	21

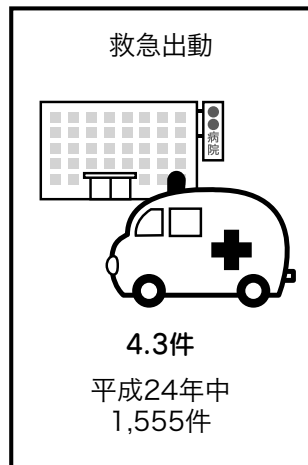
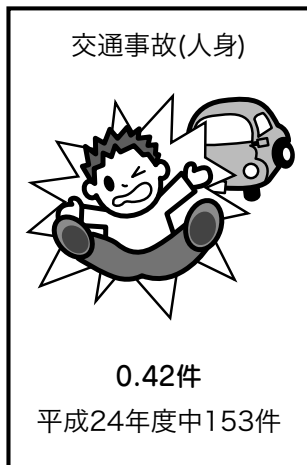
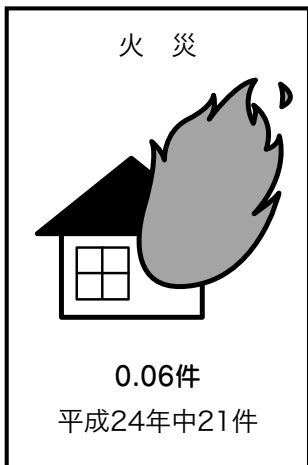
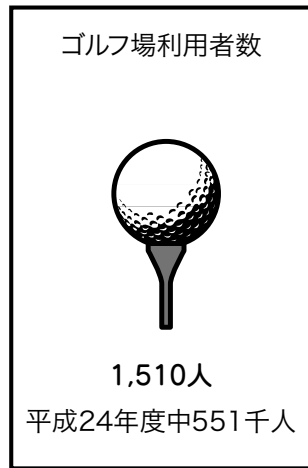
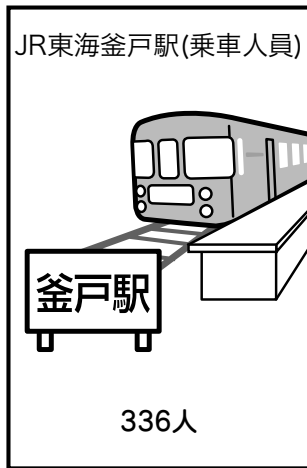
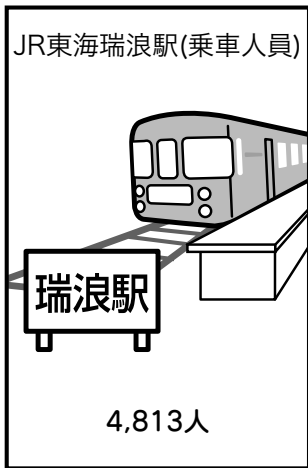
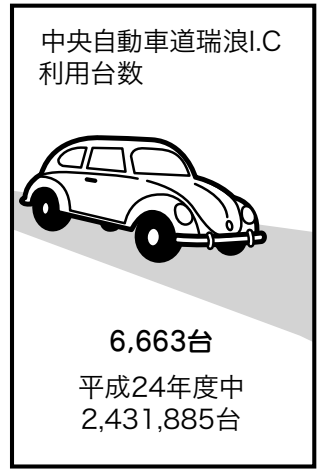
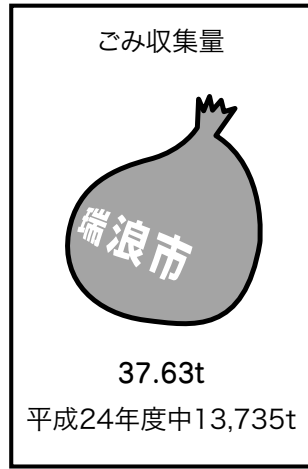
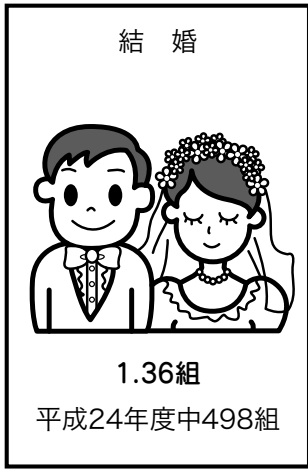
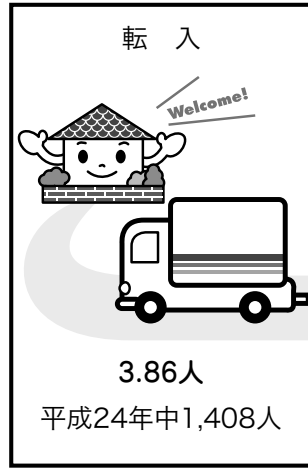
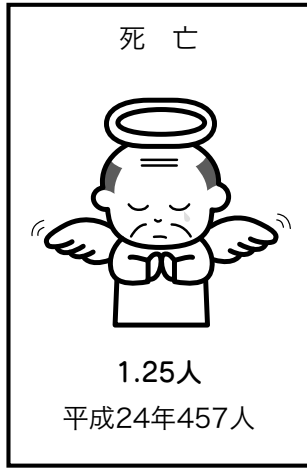
※企業会計：水道事業

資料：秘書課

※その他の公営企業：下水道事業、国民健康保険事業

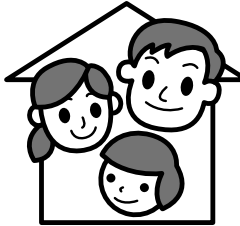
行政組織図




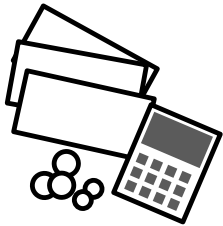


人口密度

 229人/km²
 平成24年10月1日現在
 40,090人175km²


1世帯当たり人員
 (平成24年)

 2.70人
 平成24年10月1日現在
 14,866世帯40,090人

1世帯保有自動車数
 (平成24年度末)

 2.1台
 平成25年3月31日現在
 30,916台

市民1人当たり一般会計
 歳出決算額(平成23年度)

 344,890円
 平成24年3月31日現在
 一般会計歳出決算額
 13,854,593千円

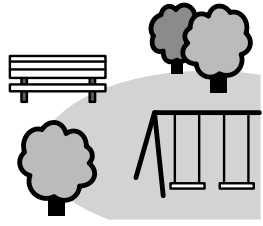
市民1人当たり市税
 (平成23年度)

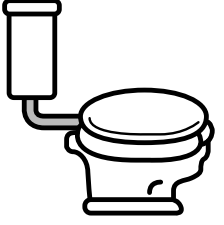
 122,778円
 平成24年3月31日現在
 市税収入決算額
 4,932,127千円

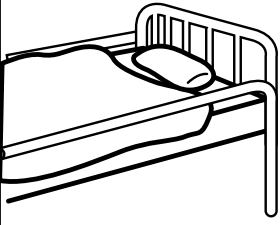
市民1人当たり
 市債現在高(一般会計)
 (平成23年度)

 374,336円
 平成24年3月31日現在
 一般会計市債現在高
 15,037,471千円

市民1人当たり所得
 (平成22年度)

 2,328,959円
 平成23年3月31日現在
 岐阜県市町村民経済
 計算による市民所得
 総額94,409百万円

市民1人当たり
 都市公園面積
 (平成24年度末)

 0.01m²
 平成25年3月31日現在
 428m²

下水道普及率
 (平成24年度末)

 65.3%
 平成25年3月31日現在
 受益人口25,964人

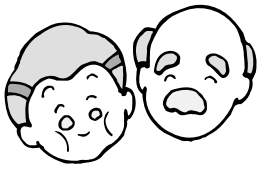
1床当たり市民数
 (平成24年)

 64人
 平成24年10月1日現在
 病床数626床

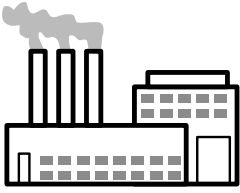
教員1人当たりの児童数
 (小学校)

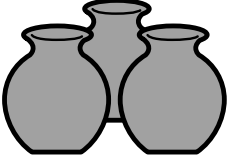
 12.7人
 平成25年5月1日現在
 児童数 1,976人
 教員数 156人


教員1人当たりの生徒数
 (公立中学校)

 9.7人
 平成25年5月1日現在
 生徒数 1,068人
 教員数 110人

高齢化率
 (平成25年)

 26.6%
 平成25年4月1日現在
 65歳以上人口10,569人

1工場当たり製造
 出荷額等(平成22年)

 31,317万円
 平成22年
 総額4,008,626万円

製造品出荷額等に占める
 窯業・土石製品の割合
 (平成22年)

 33.5%
 平成22年
 1,344,704万円

外国人登録者割合
 (平成24年)

 2.24%
 平成24年10月1日現在
 外国人登録者899人

【市役所・コミュニティセンター】

瑞浪市役所	瑞浪市上平町1丁目1番地	68-2111
瑞浪市役所日吉コミュニティセンター	〃 日吉町4093番地の2	69-2010
〃 釜戸コミュニティセンター	〃 釜戸町2673番地の1	63-2005
〃 陶コミュニティセンター	〃 陶町猿爪405番地の1	65-2111
〃 稲津コミュニティセンター	〃 稲津町小里697番地の1	68-3201
〃 大湫コミュニティセンター	〃 大湫町422番地の1	63-2360

【消防署】

瑞浪市消防署	瑞浪市土岐町112番地の1	68-2001
〃 陶分署	〃 陶町水上384番地の9	65-4188

【教育施設】

〃 瑞浪幼稚園「瑞浪幼稚園」	瑞浪市北小田町1丁目54番地	68-2003
〃 稲津幼稚園「稲津幼稚園」	〃 稲津町小里697番地の1	68-3400
〃 陶幼稚園「陶幼稚園」	〃 陶町猿爪1082番地の46	65-2053
〃 桔梗幼稚園「桔梗幼稚園」	〃 土岐町1770番地の2	68-2323
〃 竜吟幼稚園「竜吟幼稚園」	〃 釜戸町2821番地の2	63-2056
〃 日吉幼稚園「日吉幼稚園」	〃 日吉町4115番地の2	69-2123
〃 みどり幼稚園「みどり幼稚園」	〃 下沖町2丁目10番地	68-2632
〃 一色幼稚園「一色幼稚園」	〃 寺河戸町190番地の1	67-1817
〃 瑞浪小学校	〃 北小田町1丁目66	68-4535
〃 土岐小学校	〃 土岐町6451番地の4	68-4185
〃 陶小学校	〃 陶町水上664番地の8	65-2029
〃 稲津小学校	〃 稲津町小里371番地の1	68-3204
〃 明世小学校	〃 明世町山野内1番地の40	68-2807
〃 日吉小学校	〃 日吉町2370番地の1	69-2009
〃 釜戸小学校	〃 釜戸町3007番地の3	63-2004
〃 瑞浪中学校	〃 土岐町7790番地の1	68-4195
〃 瑞陵中学校	〃 土岐町516番地の3	68-4191
〃 陶中学校	〃 陶町水上665番地の1	65-2600
〃 稲津中学校	〃 稲津町小里456	68-3239
〃 日吉中学校	〃 日吉町2370番地の1	69-2044
〃 釜戸中学校	〃 釜戸町3361番地の3	63-2069
瑞浪市民図書館	〃 土岐町7267番地の4	68-5529
瑞浪市総合文化センター	〃 土岐町7267番地の4	68-5281
瑞浪市化石博物館	〃 明世町山野内1番地の47	68-7710
瑞浪市陶磁資料館	〃 明世町山野内1番地の6	67-2506
瑞浪市市之瀬廣太記念美術館	〃 明世町戸狩2番地の17	68-9400
瑞浪市地球回廊	〃 明世町戸狩67番地の1	68-9950
瑞浪市自然ふれあい館	〃 釜戸町1069番地の307	63-0015

【体育施設】

瑞浪市民体育館	瑞浪市明世町戸狩191番地	68-0747
〃 狭間川テニスコート	〃 松ヶ瀬町4丁目33番地	—
〃 樽の上野球場	〃 樽上町1丁目41番地	—
〃 競技場	〃 明世町戸狩143番地	—
〃 市民野球場	〃 〃 138番地	—
〃 テニスコート	〃 〃 189番地の1	—
〃 アーチェリー場	〃 〃 205番地	—
〃 市民弓道場	〃 〃 198番地	—

【福祉施設】

瑞浪市立宮前児童館	瑞浪市宮前町1丁目44番地	67-0753
〃 陶児童館	〃 陶町猿爪1082番地の65	65-4187
〃 土岐児童センター	〃 土岐町5765番地の1	67-2338
〃 樽上児童センター	〃 樽上町1丁目77番地	68-0626
〃 稲津保育園「稲津幼稚園」	〃 稲津町小里697番地の1	68-3400
〃 陶保育園「陶幼稚園」	〃 陶町猿爪1082番地の46	65-2053
〃 桔梗保育園「桔梗幼稚園」	〃 土岐町1770番地の2	68-2323
〃 竜吟保育園「竜吟幼稚園」	〃 釜戸町2821番地の2	63-2056
〃 日吉保育園「日吉幼稚園」	〃 日吉町4115番地の2	69-2123
〃 一色保育園「一色幼稚園」	〃 寺河戸町190番地の1	67-1817
〃 みどり保育園「みどり幼稚園」	〃 下沖町2丁目10番地	68-2632
〃 稲津地域子育て支援センター「おんぶにだっこ」	〃 稲津町小里364番地の1	66-1064
〃 みどり地域子育て支援センター「愛モア」	〃 下沖町2丁目10番地(みどり保育園内)	66-1325
〃 桔梗地域子育て支援センター「ハグハグ」	〃 土岐町1770番地の2(桔梗幼稚園内)	67-1136
〃 竜吟地域子育て支援センター「スマイル」	〃 釜戸町2821番地の2(竜吟幼稚園内)	63-2060
瑞浪市市民福祉センター ハートピア	〃 樽上町1丁目77番地	68-4148

瑞浪市シルバー人材センター	〃 〃	68-8744
特別養護老人ホーム みずなみ陶生苑	〃 釜戸町833番地	63-2843
特別養護老人ホーム 千寿の里	〃 山田町1018番地の1	68-1248
特別養護老人ホーム みずなみ瀬戸の里	〃 稲津町小里2723番地の1	67-3003
千寿の里 西小田(特養・ケアハウス・養護)	〃 西小田町3丁目221番地	66-1030
老人保健施設 ひざし	〃 稲津町萩原1番地	67-3748
瑞浪市立老人憩いの家 寿楽荘	〃 稲津町小里558番地	68-2422
〃 福寿荘	〃 日吉町4116番地の1	64-2932
〃 桜寿荘	〃 土岐町5200番地	66-1211
陶宅老所 いちにのさん	〃 陶町猿爪14番地の1	65-2488
稲津宅老所 いなほ	〃 稲津町小里1036番地の1	67-2054
岐阜県立サニーヒルズみずなみ	〃 陶町猿爪657番地の34	65-3322
瑞浪市障害者デイサービスセンター さくら	〃 土岐町5200番地	66-1211
瑞浪市子ども発達支援センター ほけっと	〃 寺河戸町1149番地の1	67-2106
陶技学園みずなみ荘	〃 稲津町萩原1660番地の182	67-2067
どんぐり工房	〃 陶町水上669番地の1	62-1230
ドリームプラザ	〃 寺河戸町980番地	26-9322

【保健衛生施設】

瑞浪市保健センター	瑞浪市上平町1丁目1番地	67-2700
瑞浪市斎場	〃 山田町166番地の1	68-3666
瑞浪市クリーンセンター	〃 日吉町258番地の76	68-6010
瑞浪衛生センター	〃 日吉町7308番地の6	64-2619
瑞浪市浄化センター	〃 下沖町2丁目1番地	68-2325
瑞浪市不燃物最終処分場	〃 稲津町小里1538番地の1	68-3029

【公民館】

瑞浪市中央公民館	瑞浪市土岐町7267番地の4	68-5281
〃 稲津公民館	〃 稲津町小里697番地の1	67-2627
〃 陶公民館	〃 陶町猿爪405番地の1	65-2112
〃 日吉公民館	〃 日吉町4093番地の2	69-2036
〃 釜戸公民館	〃 釜戸町2673番地の1	63-3847
〃 大湫公民館	〃 大湫町422番地の1	63-2360

【その他】

瑞浪市窯業技術研究所	瑞浪市上平町5丁目5番地の1	67-2427
瑞浪市学校給食センター	〃 土岐町7790番地の1	68-6015
陶都森林組合	〃 一色町4丁目87番地	68-3027
瑞浪市地域交流センター「ときわ」	〃 寺河戸町1131番地の2	66-1282
多治見警察署瑞浪交番	〃 土岐町194番地の1	68-2002
〃 稲津警察官駐在所	〃 稲津町小里1003番地の1	68-3231
〃 釜戸警察官駐在所	〃 釜戸町2680番地の1	63-2110
〃 陶警察官駐在所	〃 陶町水上677番地の8	65-2002
〃 日吉警察官駐在所	〃 日吉町1021番地の5	69-2110
岐阜県東部広域水道事務所	〃 釜戸町2190番地の12	63-2881
中京幼稚園	〃 土岐町2197番地の1	68-5285
麗澤瑞浪中学校	〃 稲津町萩原1661番地	66-3111
岐阜県立瑞浪高等学校	〃 土岐町7942番地	68-4161
中京高等学校	〃 土岐町7074番地の1	68-4501
麗澤瑞浪高等学校	〃 稲津町萩原1661番地	66-3111
中京学院大学 瑞浪キャンパス	〃 土岐町2216番地	68-4555
可児川防災溜池事務所	〃 日吉町9380番地の13	0574-67-0279
瑞浪郵便局	〃 寺河戸町1177番地1	68-3802
瑞浪一色簡易郵便局	〃 一色町2丁目126番地	68-2354
瑞浪稲津郵便局	〃 稲津町小里1144番地の2	68-2943
釜戸郵便局	〃 釜戸町2821番地の22	63-2601
陶郵便局	〃 陶町猿爪373番地の1	65-2530
日吉郵便局	〃 日吉町656番地	69-2942
水上簡易郵便局	〃 陶町水上361番地の1	65-3270
和合郵便局	〃 和合町1丁目2番地	68-2941
瑞浪鶴城簡易郵便局	〃 土岐町2443番地の1	68-8716
瑞浪国道維持出張所	〃 土岐町7064番地	68-4591
中日本エクストール名古屋瑞浪料金所	〃 明世町戸狩238番地の1	68-7141
独立行政法人日本原子力研究開発機構 東濃地科学センター 瑞浪超深地層研究所	〃 明世町山野内1番地の64	66-2244
公益財団法人地震予知総合研究振興会 東濃地科学研究所	〃 明世町山野内1番地の63	67-3105
岐阜県先端科学技術体験センター(サイエンスワールド)	〃 明世町戸狩54番地	66-1151