

# 瑞浪市統計書

平成29年版

— 概要版 —



Mizunami city

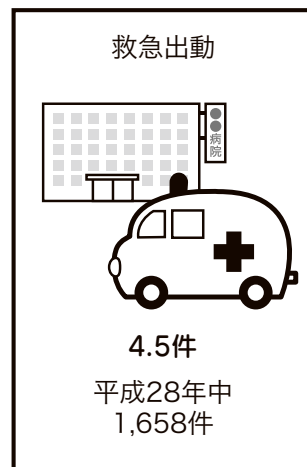
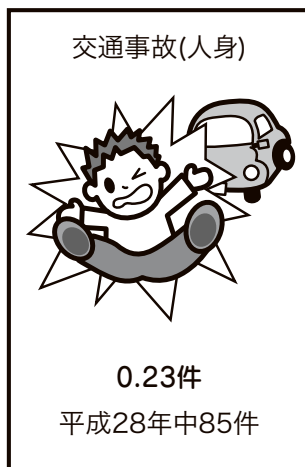
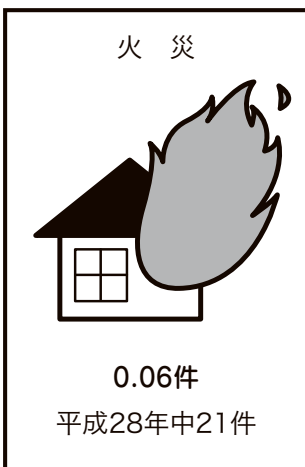
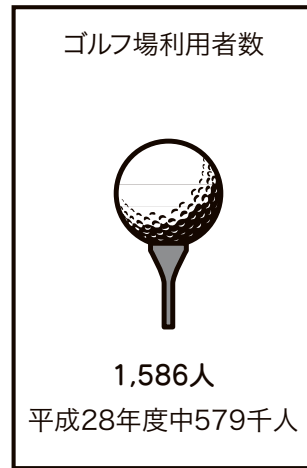
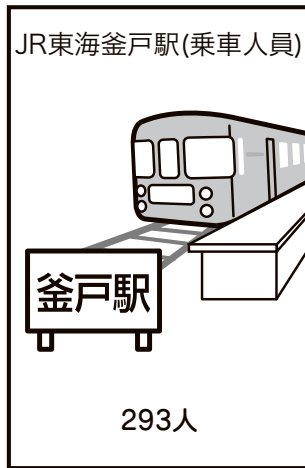
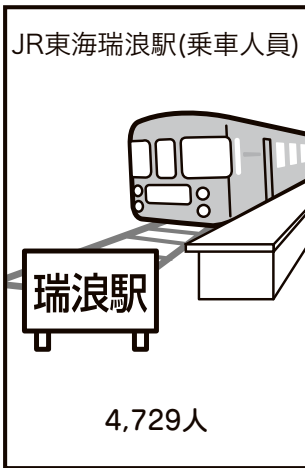
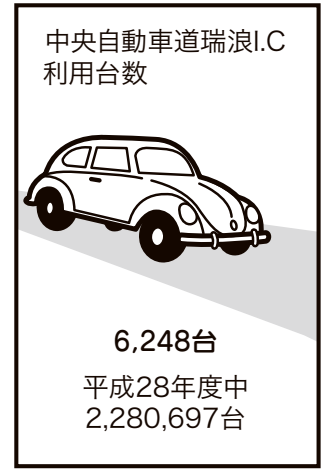
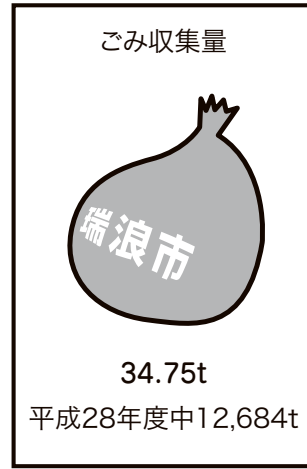
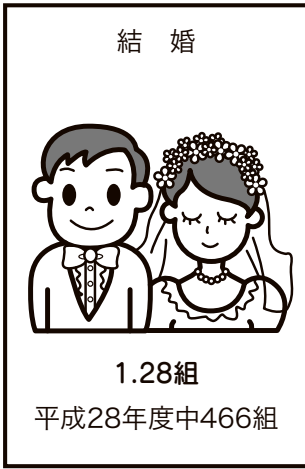
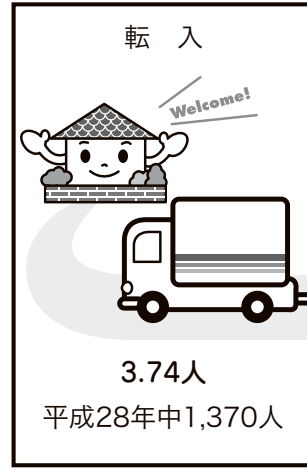
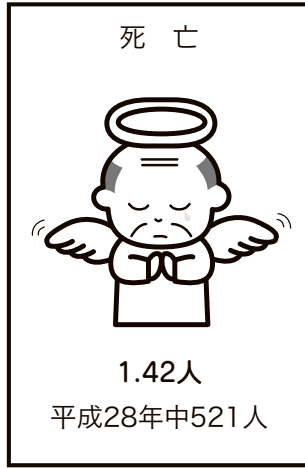
## I N D E X

瑞浪市の一日	1	建設	8
瑞浪市の市民生活	2	教育・文化	9
土地・気象	3	災害・事故	10
人口	4	財政	11
産業	5	行政・議会	12
生活環境	6	行政組織図	14
民生・福祉	7	市内の官公署・施設一覧	15

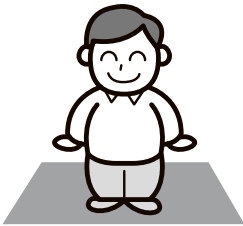
全編は瑞浪市ホームページに掲載 ホームページアドレス <http://www.city.mizunami.lg.jp/docs/2016021500045/>

発行・編集／瑞浪市総務部企画政策課  
〒509-6195 瑞浪市上平町1丁目1番地  
TEL 0572-68-2111

平成30年3月

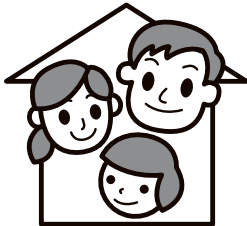


人口密度




222人/㎥  
平成28年10月1日現在  
38,812人174.86㎥

1世帯当たり人員  
(平成28年)



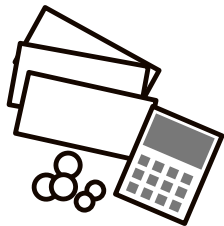
2.54人  
平成28年10月1日現在  
15,287世帯38,812人

1世帯保有自動車数  
(平成28年度末)



2.1台  
平成29年3月31日現在  
31,201台

市民1人当たり一般会計  
歳出決算額(平成27年度)



394,612円  
平成28年3月31日現在  
一般会計歳出決算額  
15,305,019千円

市民1人当たり市税  
(平成27年度)



123,526円  
平成28年3月31日現在  
市税収入決算額  
4,790,950千円

市民1人当たり  
市債現在高(一般会計)  
(平成27年度)



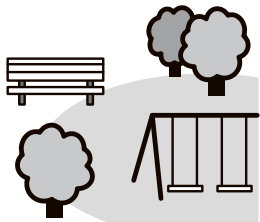
341,182円  
平成28年3月31日現在  
一般会計市債現在高  
13,232,757千円

市民1人当たり所得  
(平成26年度)




2,478千円  
平成27年3月31日現在  
岐阜県市町村民経済  
計算による市民所得  
総額96,467百万円

市民1人当たり  
都市公園・児童遊園地面積  
(平成28年度末)



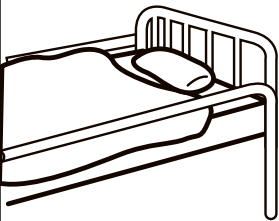
11.33㎡  
平成29年3月31日現在  
433,000㎡(43.3h)

下水道普及率  
(平成28年度末)



71.3%  
平成29年3月31日現在  
受益人口27,248人

1床当たり市民数  
(平成27年)



62.3人  
平成27年10月1日現在  
病床数626床

教員1人当たりの児童数  
(小学校)



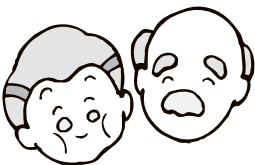
11.1人  
平成29年5月1日現在  
児童数 1,793人  
教員数 161人

教員1人当たりの生徒数  
(公立中学校)




8.5人  
平成29年5月1日現在  
生徒数 913人  
教員数 107人

高齢化率  
(平成29年)




29.84%  
平成29年4月1日現在  
65歳以上人口11,407人

1工場当たり製造  
出荷額等(平成26年)




45,038万円  
平成26年  
総額5,449,647万円

製造品出荷額等に占める  
窯業・土石製品の割合  
(平成26年)



24.5%  
平成26年  
1,336,777万円

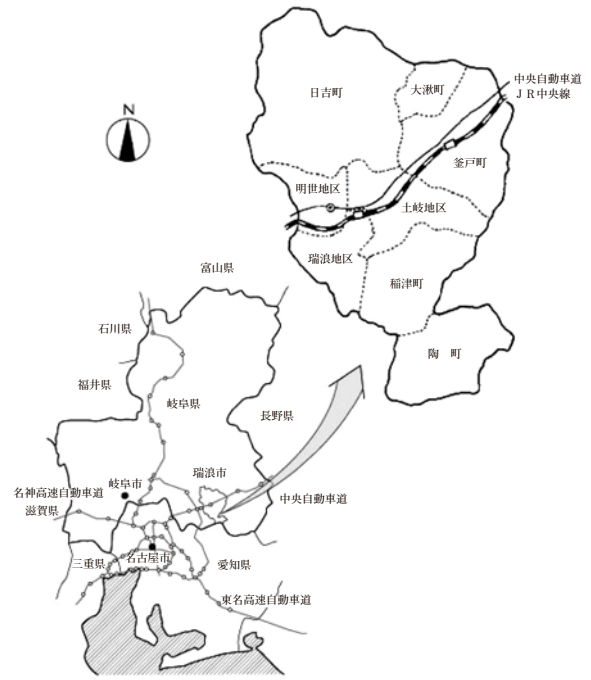
外国人住民人口割合  
(平成28年)



2.35%  
平成28年10月1日現在  
外国人住民人口914人

■ 沿革

- 明治8年1月1日 神籠村と猿子村が合併し、土岐村となる。  
小里村・羽広村・須之宮村が合併し小里村となる。  
細久手村・白倉村・本郷村・平岩村・北野村・宿村・宿洞村・田高戸村・深沢村・南垣外村・志月村・松野村・半原村が合併し、日吉村となる。
- 明治22年7月1日 小里村と萩原村が合併し、稲津村となる。  
釜戸村と大湫村が合併し、餘戸村となる。
- 明治30年4月1日 山野内村・戸狩村・月吉村・河合村が合併し、明世村となる。  
寺河戸村・山田村・小田村が合併し、瑞浪村となる。  
猿爪村・水上村・大川村が合併し、陶村となる。
- 大正9年5月1日 瑞浪村から瑞浪町となる。
- 大正10年7月1日 餘戸村が釜戸村と大湫村に再び分離する。
- 大正15年4月1日 土岐村から土岐町になる。
- 昭和7年10月1日 陶村から陶町になる。
- 昭和26年4月1日 瑞浪町と土岐町が合併し、瑞浪土岐町となる。
- 昭和29年4月1日 瑞浪市制施行  
瑞浪土岐町、稲津村、釜戸村、大湫村、日吉村、明世村(大字山野内、月吉、戸狩)、陶町が合併、瑞浪市となる。



瑞浪地区…山田町・明賀台・穂並・小田町・下沖町・和合町・西小田町・北小田町・南小田町・寺河戸町・樽上町・一色町・上野町・宮前町・高月町・須野志町  
土岐地区…土岐町・上平町・学園台・益見町  
明世地区…明世町・松ヶ瀬町・薬師町

■ 位置および面積

広ぼう 東西 14.3km 南北 20.7km 総面積 174.86km<sup>2</sup>  
最高地 794m (瑞浪市土岐町大草 屏風山)  
最低地 140m (瑞浪市和合町 土岐川)

市役所の位置

所在地 瑞浪市上平町  
1丁目1番地  
電話 (0572)68-2111  
至近駅 JR 東海 瑞浪駅  
東経 137度15分27秒  
北緯 35度21分31秒  
海拔 159m

範囲

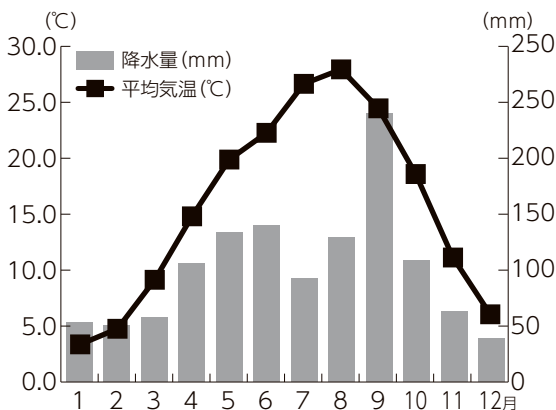
区分	地名	隣接地名	東経	北緯
極東	釜戸町平山	恵那市三郷町	137° 21' 21"	35° 24' 50"
極西	日吉町松野	可児郡御嵩町	137° 11' 51"	35° 24' 23"
極南	陶町大川	豊田市小原町	137° 17' 9"	35° 17' 3"
極北	日吉町田高戸	加茂郡八百津町	137° 13' 1"	35° 28' 17"

地区別面積

単位: km<sup>2</sup>

総面積	瑞浪	土岐	明世	日吉	大湫	釜戸	稲津	陶
174.86	9.04	21.61	8.72	54.19	8.63	30.41	21.82	20.44

■ 気象 (平成28年)



■ 土地利用状況

資料: 都市計画課  
平成27年10月1日現在 単位: ha

森林 12,182 (69.7%)	農用地 834 (4.8%)	宅地 961 (5.5%)	道路 644 (3.7%)	その他 2,865 (16.3%)
-------------------------	----------------	---------------	---------------	-------------------------

■ 世帯数・人口の推移

各年 10月1日現在

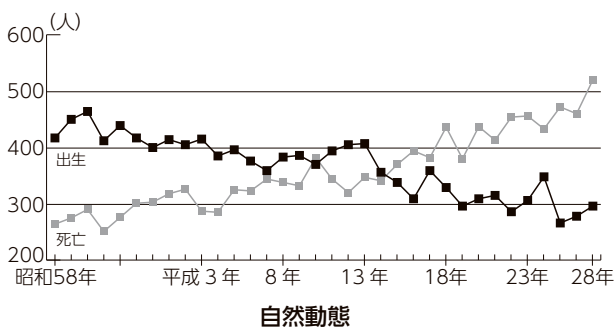
区分	世帯数	人口			1世帯当たり 構成員
		計	男	女	
昭和30年	7,067	36,233	17,790	18,443	5.13
31	7,067	36,233	17,783	18,450	5.13
32	7,067	36,233	17,790	18,443	5.13
33	7,067	36,233	17,790	18,443	5.13
34	7,272	36,371	17,820	18,551	5.00
35	7,290	36,687	18,058	18,629	5.03
36	7,467	36,662	17,923	18,739	4.91
37	7,540	36,773	18,035	18,738	4.88
38	7,616	36,931	18,137	18,794	4.85
39	7,789	37,379	18,384	18,995	4.80
40	7,965	37,752	18,508	19,244	4.74
41	8,366	38,121	18,676	19,445	4.56
42	8,445	38,379	18,642	19,737	4.54
43	8,661	38,914	18,989	19,925	4.49
44	8,788	38,940	19,033	19,907	4.43
45	8,871	39,032	19,089	19,943	4.40
46	8,902	38,399	18,567	19,832	4.31
47	8,946	38,796	18,799	19,997	4.34
48	9,084	38,773	18,692	20,081	4.27
49	9,143	38,864	18,836	20,028	4.25
50	9,221	38,984	18,924	20,060	4.23
51	9,318	39,300	19,125	20,175	4.22
52	9,381	39,749	19,385	20,364	4.24
53	9,757	40,218	19,601	20,617	4.12
54	9,752	40,102	19,555	20,547	4.11
55	9,785	40,141	19,601	20,540	4.10
56	9,916	40,256	19,662	20,594	4.06
57	9,962	40,149	19,556	20,593	4.03
58	9,980	40,104	19,536	20,568	4.02
59	10,010	40,062	19,535	20,527	4.00
60	10,068	40,170	19,619	20,551	3.99
61	10,200	40,446	19,696	20,750	3.97
62	10,289	40,486	19,667	20,819	3.93
63	10,420	40,786	19,763	21,023	3.91
平成元年	11,729	40,671	19,669	21,002	3.47
2	12,002	41,007	19,790	21,217	3.42
3	12,277	41,223	19,895	21,328	3.36
4	12,625	41,577	20,047	21,530	3.29
5	12,783	41,715	20,117	21,598	3.26
6	12,859	41,922	20,149	21,773	3.26
7	12,934	42,004	20,171	21,833	3.25
8	12,875	41,861	20,078	21,783	3.25
9	12,971	41,957	20,228	21,729	3.23
10	13,115	42,045	20,317	21,728	3.21
11	13,258	42,121	20,296	21,825	3.18
12	13,507	42,349	20,414	21,935	3.14
13	13,687	42,470	20,485	21,985	3.10
14	13,871	42,488	20,524	21,964	3.06
15	14,004	42,347	20,443	21,904	3.02
16	14,258	42,284	20,394	21,890	2.97
17	14,442	42,209	20,369	21,840	2.92
18	14,515	41,965	20,249	21,716	2.89
19	14,641	41,765	20,183	21,582	2.85
20	14,798	41,511	20,057	21,454	2.81
21	14,953	41,376	20,021	21,355	2.77
22	14,828	40,930	19,761	21,169	2.76
23	14,869	40,531	19,587	20,944	2.73
24	14,866	40,090	19,347	20,743	2.70
25	14,923	39,802	19,207	20,595	2.67
26	15,036	39,408	19,066	20,342	2.62
27	15,124	39,018	18,909	20,109	2.58
28	15,287	38,812	18,799	20,013	2.54

※平成23年までの人口は、住民基本台帳人口と外国人登録人口を合計したものである。資料：企画政策課

■ 人口動態

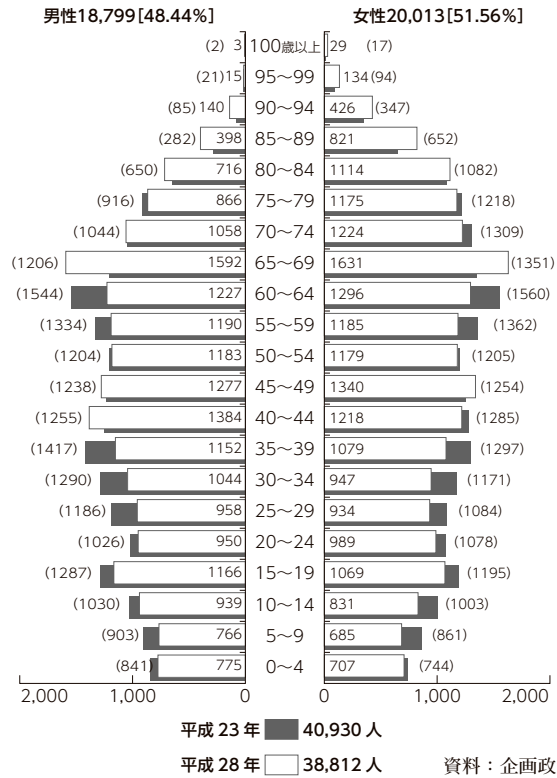
区分	自然動態			社会動態			増減 (A)+(B)
	出生	死亡	増減(A)	転入	転出	増減(B)	
平成19年	330	437	▲107	1,819	1,891	▲72	▲179
20	297	381	▲84	1,620	1,773	▲153	▲237
21	310	438	▲128	1,693	1,712	▲19	▲147
22	316	414	▲98	1,260	1,739	▲479	▲577
23	287	455	▲168	1,376	1,594	▲218	▲386
24	307	457	▲150	1,408	1,588	▲180	▲330
25	349	434	▲85	1,304	1,522	▲218	▲303
26	267	473	▲206	1,373	1,433	▲60	▲266
27	279	461	▲182	1,418	1,601	▲183	▲365
28	297	521	▲224	1,370	1,665	▲295	▲519

資料：企画政策課



■ 5歳階級別人口ピラミッド

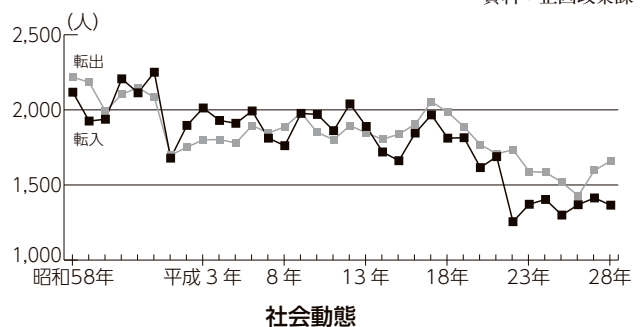
各年 10月1日現在



■ 年少人口等の推移

区分	平成10年	平成20年	平成21年	平成22年	平成23年	平成24年	平成25年	平成26年	平成27年	平成28年
年少人口	5,730人 (13.7%)	5,632人 (13.6%)	5,515人 (13.3%)	5,382人 (13.1%)	5,212人 (12.9%)	5,125人 (12.8%)	4,984人 (12.5%)	4,885人 (12.4%)	4,767人 (12.2%)	4,703人 (12.1%)
生産年齢人口	26,270 (62.9%)	25,934 (62.5%)	25,712 (62.1%)	25,272 (61.7%)	25,104 (61.9%)	24,559 (61.3%)	24,091 (60.5%)	23,514 (59.7%)	23,009 (59.0%)	22,767 (58.7%)
老年人口	9,765 (23.4%)	9,945 (24.0%)	10,149 (24.5%)	10,276 (25.1%)	10,215 (25.2%)	10,406 (26.0%)	10,727 (27.0%)	11,009 (27.9%)	11,242 (28.8%)	11,342 (29.2%)
総人口	41,765 (100.0%)	41,511 (100.0%)	41,376 (100.0%)	40,930 (100.0%)	40,531 (100.0%)	40,090 (100.0%)	39,802 (100.0%)	39,408 (100.0%)	39,018 (100.0%)	38,812 (100.0%)

※年少人口(0～14歳) 生産年齢人口(15～64歳) 老年人口(65歳以上) 資料：企画政策課



■ 事業所数及び従業者数

区分	平成18年		区分	平成21年		平成24年		平成26年	
	事業所数	従業者数		事業所数	従業者数	事業所数	従業者数	事業所数	従業者数
全産業	2,196	16,092	全産業	2,167	16,365	1,967	14,723	1,990	15,316
第1次産業 (内訳)	23	338	第1次産業 (内訳)	23	304	16	274	15	198
農林漁業	23	338	農林漁業	23	304	16	274	15	198
第2次産業 (内訳)	593	4,395	第2次産業 (内訳)	559	4,187	524	4,182	505	4,219
鉱業	-	-	鉱業、採石業、砂利採取業	3	16	-	-	-	-
建設業	221	922	建設業	219	993	201	896	191	887
製造業	372	3,473	製造業	337	3,178	323	3,286	314	3,332
第3次産業 (内訳)	1,566	11,056	第3次産業 (内訳)	1,534	11,569	1,362	10,267	1,429	10,564
電気・ガス・熱供給・水道業	4	46	電気・ガス・熱供給・水道業	5	50	1	5	4	53
情報通信業	5	29	情報通信業	8	36	7	41	8	36
運輸業	33	367	運輸業、郵便業	34	345	31	308	29	255
卸売・小売業	567	3,189	卸売業、小売業	545	3,295	480	3,202	466	2,971
金融・保険業	17	193	金融業、保険業	18	211	26	289	17	186
不動産業	55	100	不動産業、物品賃貸業	61	171	47	156	55	144
			学術研究、専門・技術サービス業	64	285	60	257	61	203
飲食店・宿泊業	269	1,527	宿泊業、飲食サービス業	258	1,626	236	1,403	246	1,579
			生活関連サービス業、娯楽業	188	1,533	182	1,614	173	1,316
教育・学習支援業	90	944	教育、学習支援業	85	934	54	458	82	674
医療・福祉	125	1,607	医療、福祉	128	1,886	119	1,892	159	2,368
複合サービス事業	25	224	複合サービス事業	18	153	10	55	19	151
サービス業 (他に分類されないもの)	376	2,830	サービス業 (他に分類されないもの)	122	1,044	109	587	110	628
公務 (他に分類されるものを除く)	14	303	公務 (他に分類されるものを除く)	14	305	...	...	14	335

※平成18年は10月1日現在、平成24年は2月1日現在、平成21年および26年は7月1日現在  
 ※事業所数には事業内容等不詳のものを含む。  
 資料：事業所・企業統計調査、経済センサス-活動調査、経済センサス-基礎調査

■ 工業

産業中分類	平成21年			平成22年			平成24年			平成25年			平成26年		
	事業所数	従業者数	製造品出荷額等 万円	事業所数	従業者数	製造品出荷額等 万円	事業所数	従業者数	製造品出荷額等 万円	事業所数	従業者数	製造品出荷額等 万円	事業所数	従業者数	製造品出荷額等 万円
総数	134	2,509	4,223,955	128	2,496	4,008,626	123	2,341	4,081,766	122	2,326	4,597,655	121	2,463	5,449,647
食料品製造業	8	260	753,619	8	264	676,500	8	320	895,925	8	299	970,064	8	307	1,017,236
飲料・たばこ・飼料製造業	1	7	X	2	15	X	-	-	-	-	-	-	-	-	-
繊維工業	1	8	X	1	8	X	1	6	X	1	7	X	1	8	X
衣服・その他の繊維製品	-	-	-	-	-	-	-	-	-	-	-	-	-	-	-
木材・木製品製造業	2	18	X	2	16	X	3	24	21,766	3	23	X	3	20	23,702
家具・装備品製造業	2	116	X	2	122	X	2	113	X	2	161	X	2	153	X
パルプ・紙・紙加工品製造業	8	87	126,448	7	67	127,205	6	59	116,569	6	63	122,890	6	61	118,335
印刷・同関連業	9	193	409,270	8	181	368,868	8	160	235,314	5	116	140,421	7	171	225,177
化学工業	2	46	X	2	46	X	2	40	X	2	37	X	2	43	X
石油製品・石炭製品製造業	1	29	X	1	29	X	1	19	X	1	20	X	1	29	X
プラスチック製品製造業	4	82	103,254	4	88	132,076	5	123	312,889	5	132	615,533	5	136	775,309
ゴム製品製造業	1	4	X	1	4	X	1	4	X	1	4	X	1	4	X
窯業・土石製品製造業	71	1,104	1,299,032	67	1,095	1,344,704	64	1,025	1,407,753	66	1,023	1,384,082	63	941	1,336,777
鉄業	-	-	-	-	-	-	-	-	-	-	-	-	-	-	-
金属製品製造業	3	22	24,902	3	21	22,519	3	24	29,300	3	22	30,762	3	20	30,364
一般機械器具製造業	15	233	X	14	231	X	12	228	343,485	12	138	167,092	11	138	303,842
電子部品・デバイス・電子回路製造業	1	69	X	1	71	X	1	70	X	1	59	X	1	73	X
電気機械器具製造業	1	66	X	1	66	X	2	69	X	2	72	X	2	75	X
輸送用機械器具製造業	1	40	X	1	40	X	2	44	X	3	146	261,663	3	136	287,656
その他の製造業	3	125	611,121	3	132	312,481	2	13	X	1	4	X	2	148	X

※従業者3人以下の事業所は含まない。  
 ※平成23年は公表データなし。  
 資料：工業統計調査

うち窯業・土石製品製造業

区分	平成21年			平成22年			平成24年			平成25年			平成26年		
	事業所数	従業者数	製造品出荷額等 万円	事業所数	従業者数	製造品出荷額等 万円	事業所数	従業者数	製造品出荷額等 万円	事業所数	従業者数	製造品出荷額等 万円	事業所数	従業者数	製造品出荷額等 万円
合計	71	1,104	1,299,032	67	1,095	1,344,704	64	1,025	1,407,753	66	1,023	1,384,082	63	941	1,336,777
粘土・かわら製造業	-	-	-	-	-	-	-	-	-	-	-	-	-	-	-
食卓用陶磁器製造業	21	484	411,237	20	471	395,610	16	410	349,381	14	375	312,234	14	299	249,849
陶磁器製タイル製造業	5	68	82,179	6	85	84,872	5	78	76,258	5	72	69,123	4	48	51,865
陶磁器絵付製造業	8	62	25,585	8	60	24,864	6	52	31,714	6	53	31,246	6	59	34,191
陶磁器用はいし製造業	8	67	94,011	7	62	88,665	7	65	79,984	7	60	78,225	6	57	74,746
耐火レンガ・耐火物製造業	7	153	300,108	7	174	307,153	8	179	457,254	7	159	413,325	8	191	456,240
セメント・コンクリート製品製造業	3	18	X	3	19	X	3	17	X	3	20	43,956	3	19	X
鉱物・土石粉砕製造業	4	65	122,525	4	67	147,911	7	52	128,439	6	51	123,168	5	42	123,198
石こう製品製造業	2	13	X	1	6	X	2	9	X	3	19	15,577	2	15	X
その他	13	174	212,235	11	151	257,164	10	163	237,591	15	214	297,228	15	211	274,790

※この数字は、市単独集計による概数値である。  
 ※「食卓用陶磁器製造業」は完成品の製造業のみで、半製品の製造業は「その他」に含まれる。  
 ※従業者3人以下の事業所は含まない。  
 ※平成23年は公表データなし。  
 資料：工業統計調査

■ 農業

各年2月1日現在

区分	計	平成17年	平成22年	平成27年
		農家数(戸)	1,561	1,399
農家数(戸)	販売農家	477	377	331
	専業	76	80	88
	第1種兼業	14	22	13
	第2種兼業	387	275	230
	自給的農家	1,084	1,022	889
販売農家人口(人)	計	2,083	1,506	1,204
	男	1,011	716	579
	女	1,072	790	625
販売農家耕地面積(ha)	計	316	281	249
	田	...	...	...
	畑	...	...	...
	樹園地	...	...	...
施設栽培	農家数(戸)	6	4	25
	面積(a)	-	-	-
家畜	乳用牛(頭)	518	337	178
	肉用牛(頭)	795	1,107	X
	豚(頭)	-	-	X
	採卵鶏(百羽)	20,859	19,025	17,947
	ブロイラー(百羽)	8,340	8,372	8,365

資料：世界農林業(農林業)センサス



商業

9年～19年 6月1日現在  
26年 7月1日現在

区分	平成9年			平成14年			平成16年			平成19年			区分	平成26年		
	商店数	従業者数	年間商品販売額	商店数	従業者数	年間商品販売額	商店数	従業者数	年間商品販売額	商店数	従業者数	年間商品販売額		商店数	従業者数	年間商品販売額
合計	669	3,219	8,764,329	591	3,200	6,938,640	581	3,226	6,372,009	555	3,175	6,911,969	合計	392	2,487	6,435,218
卸売業	138	882	4,687,162	137	867	3,288,275	137	868	2,549,363	130	747	2,281,122	卸売業	103	532	1,572,391
一般卸売業	138	882	4,687,162	137	867	3,288,275	137	868	2,549,363	130	747	2,281,122	各種商品卸売業	—	—	—
代理・仲立業	—	—	—	—	—	—	—	—	—	—	—	—	繊維・衣服等卸売業	1	1	X
													飲食料品卸売業	13	57	226,797
小売業	531	2,337	4,077,167	454	2,333	3,650,365	444	2,358	3,822,646	425	2,428	4,630,847	建築材料・鋳物・金剛石等卸売業	21	103	469,486
各種商品小売業	5	207	556,837	3	164	515,531	4	189	515,894	3	214	459,244	機械器具卸売業	9	55	249,089
繊維・衣服・身の回り品小売業	81	202	259,417	62	148	171,077	62	151	155,860	54	116	100,969	その他の卸売業	59	316	X
飲食料品小売業	178	700	1,132,068	158	833	1,006,922	155	794	969,585	137	869	1,223,689	小売業	289	1,955	4,862,827
自動車・自転車小売業	33	147	497,745	29	141	350,835	30	139	316,313	32	169	346,337	各種商品小売業	3	157	380,011
親・じゅう器・機械器具小売業	60	182	354,152	52	159	382,672	51	198	329,778	43	186	387,418	繊維・衣服・身の回り品小売業	30	101	100,737
その他の小売業	174	899	1,276,948	150	888	1,223,328	142	887	1,535,216	156	874	2,113,190	飲食料品小売業	94	656	1,073,020
													機械器具小売業	40	242	568,605
													その他の小売業	118	788	2,725,447
													無店舗小売業	4	11	15,007

※経済産業省及び岐阜県が公表する数値と相違があり得る。

※平成26年調査は、日本標準産業分類の第12回改定及び調査設計の大幅変更を行ったことに伴い、前回実施の平成19年調査の数値とは接続しない。

資料：商業統計調査

上水道

各年度3月31日現在

区分	給水戸数	給水人口	一日当たり施設能力	一日最大給水量	年間配水量	年間有収水量
	戸	人	m <sup>3</sup>	m <sup>3</sup>	m <sup>3</sup>	m <sup>3</sup>
平成24年度	14,104	38,031	22,540	13,570	4,288,867	3,835,660
25	14,306	38,053	22,540	13,816	4,317,404	3,865,355
26	14,419	37,634	22,540	13,775	4,355,283	3,796,547
27	14,604	37,386	22,540	14,560	4,354,538	3,525,835
28	14,748	37,607	22,540	13,396	4,427,027	3,850,468

資料：上下水道課

資源回収処理状況

種類	単位：t				
	平成24年度	平成25年度	平成26年度	平成27年度	平成28年度
びん類	119	115	117	113	95
カレット(白)	112	98	106	94	79
カレット(茶)	49	59	47	39	25
カレット(雑)	27,034/ 23	21,100/ 19	26,486/ 23	22,446/ 20	24,512/ 22
リターナブル本/ト	303	291	293	266	221

種類	単位：t				
	平成24年度	平成25年度	平成26年度	平成27年度	平成28年度
缶類	20	31	26	25	18
スチール	31	54	42	49	40
アルミ	51	85	68	74	58

種類	単位：t				
	平成24年度	平成25年度	平成26年度	平成27年度	平成28年度
その他	81	82	82	75	75
ペットボトル	3	3	3	3	3
紙パック	39	46	44	49	51
古着等	1	10	1	7	6
トレイ	7,490/ 7	7,800/ 8	8,000/ 9	7,350/ 7	8,300/ 8
廃食用油ℓ/ト	467	544	522	565	583
可燃(古紙)	216	233	245	216	201
不燃(金属)	—	—	—	—	—
スラッグ	814	926	906	922	927

種類	単位：t				
	平成24年度	平成25年度	平成26年度	平成27年度	平成28年度
集団回収事業実績	1,104	980	978	896	791
紙類	92	78	77	71	64
布類	6	5	5	4	4
アルミ缶	7	6	6	5	5
牛乳パック	7,516/ 6	5,033/ 4	5,601/ 4	4,530/ 4	3,423/ 3
リターナブル本/ト	1,215	1,073	1,070	980	867

資料：クリーンセンター

下水道

各年度3月31日現在

区分	下水道認可面積	処理区域		現在水洗便所		総人口普及率
		面積	人口	戸数	使用人数	
	ha	ha	人	戸	人	%
平成24年度	1,089.0	993.0	25,964	7,996	24,825	65.3
25	1,089.0	1,004.0	26,201	8,059	24,995	66.5
26	1,089.0	1,012.0	26,083	8,087	24,726	66.8
27	1,089.0	1,015.0	25,973	8,029	24,389	67.0
28	1,089.0	1,077.0	27,248	8,099	25,286	71.3

資料：上下水道課

ごみ処理状況(可燃・不燃物)

単位：t

区分	平成24年度	平成25年度	平成26年度	平成27年度	平成28年度
焼却施設	7,382	7,241	7,012	7,044	6,897
直営収集	3,075	3,124	2,987	2,879	2,769
許可業者	529	407	435	372	386
事業持込	320	331	296	372	391
個人持込	49	51	44	52	56
汚泥	11,355	11,154	10,774	10,719	10,499
小計	548	554	507	514	458
直営収集	15	15	17	17	19
許可業者	892	590	642	518	803
事業持込	89	106	105	126	131
個人持込	1,109	1,083	990	1,075	965
スラッグ・飛灰	▲273	▲165	▲47	▲205	▲191
金属等持出	2,380	2,183	2,214	2,045	2,185
小計	13,735	13,337	12,988	12,764	12,684
合計	82.7	83.6	83.0	84.0	82.8
焼却ごみ(%)	17.3	16.4	17.0	16.0	17.2
埋立ごみ(%)					

資料：クリーンセンター

■ 社会福祉施設等の状況

平成 29 年 4 月 1 日現在

入所施設	敷地面積	建築面積	設置主体	収容定員	職員数 (嘱託医・パート除く)
	m <sup>2</sup>	m <sup>2</sup>		人	人
特別養護老人ホームみずなみ陶生苑	6,737	2,559	社会福祉法人美濃陶生苑	50	23
特別養護老人ホーム千寿の里	4,928	4,421	社会福祉法人千寿会	80	55
特別養護老人ホーム千寿の里 西小田	3,323	1,684	社会福祉法人千寿会	20	15
特別養護老人ホームみずなみ瀬戸の里	13,127	2,159	社会福祉法人五常会	80	52
老人保健施設 ひざし	12,218	4,242	医療法人瑞岐会	170	105
指定障害者支援施設岐阜県立サニーヒルズみずなみ	12,909	2,553	岐阜 県	50	26
指定障害者支援施設陶技学園みずなみ荘	15,532	2,812	社会福祉法人陶技学園	80	44

平成 29 年 3 月 31 日現在

通所（利用）施設	敷地面積	建築面積	設置主体	年間利用人数 (※利用実人員)	職員数 (嘱託医・パート除く)
	m <sup>2</sup>	m <sup>2</sup>		人	人
瑞浪市市民福祉センター	7,504	2,339	瑞 浪 市	43,291	2
瑞浪市老人憩いの家寿楽荘	1,721	179	瑞 浪 市	3,244	1
瑞浪市老人憩いの家福寿荘	893	267	瑞 浪 市	2,195	—
福寿荘デイサービスセンター			瑞 浪 市	1,706	1
桜寿荘デイサービスセンター	2,199	498	瑞 浪 市	1,514	1
瑞浪市老人憩いの家桜寿荘			瑞 浪 市	3,664	—
瑞浪市障害者デイサービスセンターさくら			瑞 浪 市	817	1
陶 児 童 館	2,957	620	瑞 浪 市	17,317	2
土 岐 児 童 セ ン タ ー	1,556	298	瑞 浪 市	9,399	2
樽 上 児 童 セ ン タ ー	837	374	瑞 浪 市	26,195	3
南 小 田 児 童 館	1,028	283	瑞 浪 市	22,358	2
瑞浪市子ども発達支援センターぼけっと	1,354	343	瑞 浪 市	2,819	7

資料：社会福祉課、子育て支援室、高齢福祉課、地域包括支援センター、社会福祉協議会

■ 園児数

各年 4 月 2 日現在 単位：人

区 分	定 員	未満児	3 歳	4 歳	5 歳	合計
平成 27 年	1,080	139	250	266	229	884
28	1,080	172	263	268	273	976
29	1,132	182	263	266	263	975

資料：子育て支援室

■ 生活保護の状況

各年 10 月 1 日現在 単位：人

区 分	被保護世帯 戸	被保護人員	被保護扶助人員（延人員）						
			合計	生活	住宅	教育	医療	介護	その他
平成 24 年	60	70	181	61	46	3	59	10	2
25	64	81	198	67	50	5	65	10	1
26	68	85	203	71	51	4	65	11	1
27	72	88	226	75	53	6	75	17	—
28	77	90	243	78	61	5	76	22	1

資料：社会福祉課

■ 障がい者の状況

各年度 3 月 31 日現在 単位：人

区 分	身体障がい者						知的障がい者	精神障がい者
	合計	視覚障害	聴覚平衡機能障害	音声言語機能障害	肢体不自由	内部障害		
平成 24 年度	1,497	79	113	16	828	461	328	169
25	1,484	80	114	16	824	450	335	185
26	1,493	88	115	17	805	468	336	202
27	1,450	83	116	14	773	464	340	216
28	1,418	83	109	14	754	458	348	223

\* 知的障がい者は療育手帳、精神障がい者は精神保健福祉手帳の所持者数

資料：社会福祉課



## ■ 道路の状況

### (1) 市道・農道等

平成 28 年 4 月 1 日現在

合 計 (A + B + C)	市 道					農 道	林 道	
	実延長(A)	改良延長	舗装済延長	舗装率	橋梁の数	橋 長	延 長(B)	延 長(C)
km	km	km	km	%	カ所	m	km	km
636.91	530.29	311.43	410.52	77.4	391	4,249	57.62	49.00

資料：土木課、農林課

### (2) 県道

平成 28 年 4 月 1 日現在

区 分	実延長	改良延長	舗装済延長	舗装率	橋梁の数	橋 長	備 考
市 域 内	km	km	km	%	カ所	m	
	97,089	65,176	94,180	97.0	79	2,263	
主要地方道瑞浪大野瀬線	8,507	8,507	8,507	100.0	9	347	
〃 瑞浪上矢作線	2,981	2,981	2,981	100.0	9	978	
〃 瑞浪インター線	623	623	623	100.0	1	223	
〃 恵那御嵩線	19,418	5,934	17,672	91.0	3	46	
〃 多治見恵那線	12,642	12,526	12,642	100.0	10	172	
一般県道大西瑞浪線	18,344	16,632	17,181	93.7	15	169	
〃 飛騨木曾川公園線	11,612	6,196	11,612	100.0	8	56	
〃 日吉釜戸線	4,379	2,726	4,379	100.0	3	26	
〃 上山田寺河戸線	3,954	3,853	3,954	100.0	7	90	
〃 瑞浪停車場線	549	549	549	100.0	—	—	
〃 大湫恵那線	3,276	—	3,276	100.0	2	11	
〃 下手向陶線	87	87	87	100.0	—	—	
〃 武並土岐多治見線	10,717	4,562	10,717	100.0	12	145	除国道19号

資料：多治見土木事務所

### (3) 国道

平成 28 年 4 月 1 日現在

区 分	実 延 長	改良延長	舗装済延長	舗 装 率	橋梁の数	橋 長	備 考
	m	m	m	%	カ所	m	
国道 19 号	15,281	15,281	15,281	100.0	32	1,597	
国道 21 号	320	320	320	100.0	—	—	
国道 363 号	7,444	7,444	7,444	100.0	6	133	
国道 419 号	2,838	2,838	2,838	100.0	8	95	

資料：国土交通省多治見砂防国道事務所  
多治見土木事務所

## ■ 都市計画区域及び地域・地区指定面積

平成 29 年 4 月 1 日現在

区 分	用途地域内訳	指定面積	地域・地区別	指定面積
		ha		ha
都市計画区域 (市域全域) 17,486ha  (内用途地域) 672ha	合 計	671.5	防 火 地 域	5.0
	第 1 種 低 層 住 居 専 用 地 域	60.0	準 防 火 地 域	35.6
	第 2 種 低 層 住 居 専 用 地 域	2.0	駐 車 場 整 備 地 区	37.6
	第 1 種 中 高 層 住 居 専 用 地 域	55.4		
	第 2 種 中 高 層 住 居 専 用 地 域	23.0	特 別 緑 地 保 全 地 区 (竜吟峡)	40.2
	第 1 種 住 居 地 域	214.9		
	第 2 種 住 居 地 域	17.0		
	近 隣 商 業 地 域	64.3		
	商 業 地 域	14.0		
	準 工 業 地 域	124.9		
工 業 地 域	65.0			
工 業 専 用 地 域	31.0			

資料：都市計画課

■ 学校概要

平成 29 年 5 月 1 日現在

区 分	学校数	実学級 及び学科数	園児・児童・生徒及び学生数			教員数 (兼務者含む)
			計	男	女	
総 数	(5) 21	(84) 163	(3,109) 3,493	(1,589) 1,735	(1,520) 1,758	(283) 399
幼 児 園 (教育部のみ)	(1) 8	(7) 33	(118) 357	(60) 185	(58) 172	(17) 94
小 学 校	7	81	1,793	953	840	161
中 学 校	(1) 5	(9) 37	(228) 913	(115) 469	(113) 444	(54) 107
高 等 学 校	(2) 1	(65) 12	(2,149) 430	(1,278) 128	(871) 302	(153) 37
大 学	(1)	(3)	(614)	(136)	(478)	(59)

※( )内は私立についての数値で外数である。  
※高等学校については通信制課程を含む。

資料：学校教育課、市内各高等学校、中京学院大学瑞浪キャンパス、  
中京幼稚園、麗澤瑞浪中学校

■ 生涯学習施設（体育関連）の利用状況

単位：人

区 分	平成 24 年度	平成 25 年度	平成 26 年度	平成 27 年度	平成 28 年度
市民体育館	84,500	88,003	89,711	77,474	92,585
市民野球場	4,526	9,036	5,989	6,816	9,238
樽の上野球場	7,251	6,050	5,921	6,164	11,504
市民競技場	4,420	6,262	8,633	7,054	14,082
市民テニスコート	55,830	38,719	41,921	43,712	36,684
狭間川テニスコート	2,542	1,652	1,589	1,400	1,034
市民アーチェリー場	1,008	172	218	187	702
市民弓道場	4,949	5,876	5,676	5,494	7,303
日吉スポーツ施設	12,562	14,400	13,329	8,343	12,368
学校開放(屋体) (グラウンド)	104,213 *屋内のみ該当	97,548 *屋内のみ該当	96,484 *屋内のみ該当	124,713 *屋内のみ該当	136,535

資料：スポーツ文化課

■ 生涯学習施設（教育関連）の利用状況

単位：人

区 分	平成 24 年度	平成 25 年度	平成 26 年度	平成 27 年度	平成 28 年度
化石博物館	31,273	34,067	29,234	29,452	28,419
陶磁資料館	8,615	6,363	7,767	5,435	7,158
市之瀬廣太記念美術館	6,110	7,556	6,165	4,182	6,567
地球回廊	29,080	31,181	29,142	32,256	33,287
自然ふれあい館	5,406	7,180	7,100	9,779	6,703
総合文化センター(中央公民館)	107,021	99,505	106,093	100,273	89,230
陶公民館	27,343	25,940	29,188	26,908	26,754
稲津公民館	35,648	32,654	34,203	32,547	36,222
日吉公民館	13,015	10,835	11,052	12,592	12,923
釜戸公民館	16,097	20,205	25,898	29,647	35,735
大湫公民館	5,646	7,772	8,756	3,685	3,929

資料：スポーツ文化課、社会教育課

■ 市民図書館の状況

(1) 蔵書数

・総数 193,155 冊

・一般書の区分

平成 29 年 3 月 31 日現在

区 分	冊 数	区 分	冊 数
総 記	4,563	文 学	22,483
哲 学	4,958	児 童 書	48,093
歴 史	11,123	郷土資料	14,944
社会科学	16,409	街道資料	670
自然科学	7,389	大活字本	1,409
技術工学	8,965	視 聴 覚	2,014
産 業	3,606	雑 誌	8,762
芸 術	12,680	点 字 本	141
言 語	1,777	そ の 他	23,169

※総記：各分野にわたる図書を表す。

(2) 利用状況

区 分	登録者数	貸出冊数	開館日数
平成 22 年度	16,665	241,947	290
23	17,549	233,210	291
24	18,923	217,220	292
25	19,942	205,587	285
26	20,845	209,836	290
27	20,280	217,311	292
28	21,055	206,740	290

※過去 5 年以内に貸出実績のある登録者のみを集計。

資料：市民図書館

## ■ 交通事故の発生状況

区 分	発 生 件 数			死 傷 者 数			天候別発生状況（人身事故のみ）					
	計	人身事故	物損事故	計	死者	傷者	晴	くもり	雨	雪	きり	その他
	件	件	件	人	人	人	件	件	件	件	件	件
平成24年	1,317	153	1,164	202	1	201	95	33	24	1	—	—
25	1,306	112	1,194	144	1	143	…	…	…	…	…	…
26	1,340	125	1,215	178	2	176	…	…	…	…	…	…
27	1,193	96	1,097	131	1	130	…	…	…	…	…	…
28	1,164	85	1,079	115	1	114	…	…	…	…	…	…

※天候別発生状況について、平成25年から数値なし

資料：多治見警察署

## ■ 火災の発生状況

区 分	火災件数					焼損面積		損害額	死傷者数	
	合計	建物	林野	車両	その他	床面積	林野		死者	負傷者
	件	件	件	件	件	m <sup>2</sup>	a	千円	人	人
平成24年	21	12	—	1	8	687	—	11,081	—	4
25	22	6	3	5	8	85	92	15,833	2	—
26	26	12	2	—	12	604	4	30,201	—	3
27	14	6	—	2	6	351	—	14,245	1	3
28	21	5	1	2	13	341	6	6,991	2	5

資料：消防本部

## ■ 救急業務実施状況

区 分	平成24年		平成25年		平成26年		平成27年		平成28年	
	件数	人員	件数	人員	件数	人員	件数	人員	件数	人員
合 計	件	人	件	人	件	人	件	人	件	人
合 計	1,555	1,502	1,578	1,523	1,661	1,608	1,739	1,674	1,658	1,610
火 災	3	3	1	—	3	3	3	3	4	2
自 然 災 害	—	—	—	—	—	—	—	—	—	—
水 難	1	1	2	—	—	—	2	—	—	—
交 通	173	197	156	174	199	218	147	163	137	152
労 働 災 害	21	21	22	22	21	20	15	15	16	16
運 動 競 技	15	16	11	10	15	15	11	11	24	42
一 般 負 傷	208	204	206	200	246	238	256	241	258	247
加 害	5	4	4	4	5	5	5	3	2	2
自 損 行 為	14	9	14	7	15	10	16	11	18	11
急 病	968	906	994	950	968	923	1,103	1,057	1,009	967
そ の 他	147	141	168	156	189	176	181	170	190	171

資料：消防本部

■ 一般会計決算額

(1) 歳入

区 分	平成22年度	平成23年度	平成24年度	平成25年度	平成26年度	平成27年度
	千円	千円	千円	千円	千円	千円
合 計	14,918,327	14,766,353	14,972,897	15,509,061	16,214,309	16,596,183
市 地 方 譲 与 税	4,930,441	4,932,127	4,816,618	4,843,084	4,862,453	4,790,950
利 子 割 交 付 金	198,454	197,017	184,053	175,624	167,495	175,228
配 当 割 交 付 金	19,945	19,551	13,390	14,016	10,743	10,270
株 式 等 譲 渡 所 得 割 交 付 金	8,582	9,393	10,015	19,043	32,473	29,580
地 方 消 費 税 交 付 金	2,525	2,087	2,363	30,441	15,704	29,114
ゴ ル フ 場 利 用 税 交 付 金	363,453	354,994	350,536	347,548	426,782	714,814
自 動 車 取 得 税 交 付 金	225,028	218,326	199,819	198,309	192,316	186,042
地 方 特 例 交 付 金	56,330	44,110	62,228	55,535	19,669	38,450
地 方 交 付 税	64,077	57,790	19,106	18,840	19,787	19,590
交 通 安 全 対 策 特 別 交 付 金	3,248,981	3,313,975	3,410,818	3,465,206	3,277,837	3,533,327
分 担 金 及 び 手 数 料	6,064	5,749	5,455	5,321	4,492	4,756
使 用 料 及 び 支 出 金	244,617	228,038	232,153	217,750	200,805	66,864
国 庫 支 出 金	341,569	308,941	320,727	326,605	312,712	424,943
県 支 出 金	1,935,267	1,865,185	1,705,136	1,860,909	1,803,344	1,983,484
財 産 出 収	950,551	855,940	840,118	823,601	842,600	819,667
寄 附 金 入 収	97,457	93,073	107,876	126,855	181,689	147,377
繰 上 入 金	9,735	5,844	7,077	80,999	6,903	11,872
繰 上 越 入 金	129,290	370,976	468,041	329,751	1,420,294	1,186,093
繰 上 越 入 金	665,784	470,762	911,760	1,123,824	887,651	726,421
諸 収 入 金	343,277	325,475	310,808	314,300	328,760	326,241
市 債	1,076,900	1,087,000	994,800	1,131,500	1,199,800	1,371,100

資料：総務課

(2) 歳出

区 分	平成22年度	平成23年度	平成24年度	平成25年度	平成26年度	平成27年度
	千円	千円	千円	千円	千円	千円
合 計	14,077,565	13,854,593	13,849,073	14,621,410	15,487,888	15,305,019
議 会 費	167,230	204,591	183,247	181,593	183,331	190,811
総 務 費	1,820,584	1,569,163	1,998,920	2,366,651	2,350,684	2,002,992
民 生 費	4,522,993	4,175,558	4,096,617	4,113,853	4,482,524	4,705,484
衛 生 費	1,154,187	1,214,359	1,174,468	1,355,300	2,059,127	1,340,014
労 働 費	88,498	63,760	63,768	64,196	64,151	64,288
農 林 水 産 業 費	432,000	573,884	356,772	384,326	390,918	348,383
商 工 費	351,437	337,817	361,160	369,323	369,732	435,764
土 木 費	1,479,358	1,326,288	1,145,210	1,326,843	1,286,195	1,350,605
消 防 費	681,260	541,806	583,504	748,315	556,686	851,745
教 育 費	1,500,948	1,556,969	1,611,456	1,762,180	1,637,580	1,989,153
公 債 費	1,539,495	1,884,476	1,857,944	1,777,404	1,870,007	1,945,197
諸 支 出 金	218,941	216,111	219,169	143,247	228,584	67,010
災 害 復 旧 費	120,634	189,811	196,838	28,179	8,369	13,573

資料：総務課

■ 特別会計決算額

(1) 歳入

区 分	平成22年度	平成23年度	平成24年度	平成25年度	平成26年度	平成27年度
	千円	千円	千円	千円	千円	千円
合 計	9,422,113	10,075,111	10,331,440	10,287,598	11,201,558	11,027,230
老 人 保 健 事 業 特 別 会 計	2,628	—	—	—	—	—
後 期 高 齢 者 医 療 事 業 特 別 会 計	392,521	403,799	423,836	426,761	443,280	448,199
国 民 健 康 保 険 事 業 特 別 会 計	3,922,288	3,997,729	3,952,984	3,987,583	4,014,071	4,506,545
介 護 保 険 事 業 特 別 会 計	2,401,437	2,680,127	2,847,796	2,992,334	3,111,618	3,160,989
介 護 サ ー ビ ス 事 業 特 別 会 計	21,959	27,894	22,185	22,376	24,637	22,333
農 業 集 落 排 水 事 業 特 別 会 計	155,619	123,666	117,894	116,466	116,445	128,613
駐 車 場 事 業 特 別 会 計	41,169	53,730	51,161	47,513	42,443	143,323
瑞 浪 中 央 土 地 区 画 整 理 事 業 特 別 会 計	147,486	285,631	247,714	103,185	120,968	—
下 水 道 事 業 特 別 会 計	1,278,688	1,315,668	1,411,111	1,502,977	1,856,385	1,475,756
水 道 事 業 会 計	1,058,318	1,186,867	1,256,759	1,088,403	1,471,711	1,141,472

資料：総務課

(2) 歳出

区 分	平成22年度	平成23年度	平成24年度	平成25年度	平成26年度	平成27年度
	千円	千円	千円	千円	千円	千円
合 計	9,363,202	9,859,688	10,121,357	10,446,745	11,470,775	10,990,752
老 人 保 健 事 業 特 別 会 計	2,628	—	—	—	—	—
後 期 高 齢 者 医 療 事 業 特 別 会 計	384,723	394,719	415,261	419,141	433,873	438,064
国 民 健 康 保 険 事 業 特 別 会 計	3,672,740	3,595,270	3,650,394	3,761,074	3,831,411	4,321,727
介 護 保 険 事 業 特 別 会 計	2,429,768	2,632,637	2,768,854	2,908,148	3,044,052	3,030,280
介 護 サ ー ビ ス 事 業 特 別 会 計	21,361	27,472	21,887	21,900	24,545	21,929
農 業 集 落 排 水 事 業 特 別 会 計	155,056	123,324	117,611	116,241	116,157	106,490
駐 車 場 事 業 特 別 会 計	31,590	36,164	44,252	41,927	30,780	141,361
瑞 浪 中 央 土 地 区 画 整 理 事 業 特 別 会 計	109,560	244,291	189,090	110,773	120,968	—
下 水 道 事 業 特 別 会 計	1,277,552	1,314,396	1,410,445	1,490,176	1,854,340	1,432,536
水 道 事 業 会 計	1,278,224	1,491,415	1,503,563	1,577,365	2,014,649	1,498,365

※平成22年度介護保険事業特別会計については差引不足額を翌年度歳入繰上充入金で補った。

資料：総務課

■ 歴代市長

代	氏名	就任年月日	退任年月日
初代	清水 快導	昭和29年4月26日	昭和30年2月5日
2代	溝口 掬	昭和30年2月22日	昭和34年6月9日
3代	大島 義雄	昭和34年7月27日	昭和38年7月26日
4代	加藤 亮一	昭和38年7月27日	昭和42年7月26日
5代	渡邊 遙三	昭和42年7月27日	昭和54年7月26日
6代	足立 達夫	昭和54年7月27日	昭和62年7月26日
7代	安藤 三郎	昭和62年7月27日	平成7年7月26日
8代	高嶋 芳男	平成7年7月27日	平成19年7月26日
9代	水野 光二	平成19年7月27日	現在に至る

■ 歴代助役 (H19.4.1 ~副市長)

代	氏名	就任年月日	退任年月日
初代	加藤 快三	昭和29年4月27日	昭和30年2月3日
2代	野原 政治	昭和30年4月5日	昭和38年7月26日
3代	西藤 弘	昭和38年8月15日	昭和42年8月14日
4代	渡村 銀蔵	昭和42年9月1日	昭和47年12月31日
5代	足立 達夫	昭和48年1月1日	昭和54年6月21日
6代	安藤 三郎	昭和55年1月1日	昭和62年3月20日
7代	和田 芳行	昭和63年4月1日	平成4年3月31日
8代	宇野 和夫	平成4年4月1日	平成7年6月1日
9代	大竹 晃	平成7年9月1日	平成11年8月31日
10代	森川 修三	平成12年4月1日	平成18年3月31日
11代	藤田 信彦	平成18年4月1日	平成22年3月31日
12代	勝 康弘	平成22年4月1日	現在に至る

■ 歴代収入役

代	氏名	就任年月日	退任年月日
初代	有賀 一樹	昭和29年4月27日	昭和41年4月26日
2代	永井 利久	昭和41年4月27日	昭和47年3月31日
3代	足立 達夫	昭和47年4月1日	昭和47年12月31日
4代	渡会 敏朗	昭和48年4月1日	昭和52年3月31日
5代	安藤 三郎	昭和52年4月1日	昭和54年3月31日
6代	水野 正夫	昭和55年4月1日	昭和63年2月10日
7代	羽柴 春己	昭和63年4月1日	平成4年3月31日
8代	渡辺 章治	平成4年4月1日	平成7年7月26日
9代	竹山 良久	平成7年9月1日	平成11年8月31日
10代	永井 恒	平成11年9月1日	平成13年3月31日
11代	森 琢雄	平成13年4月1日	平成17年3月31日

■ 歴代議長

代	氏名	就任年月日	退任年月日
1	大島 義雄	昭和29年4月10日	昭和34年2月21日
2	有賀 章隆	昭和34年3月6日	昭和35年3月5日
3	伊藤 一男	昭和35年3月5日	昭和38年2月21日
4	小木曾 修三	昭和38年3月11日	昭和39年3月9日
5	加藤 善雄	昭和39年3月9日	昭和40年3月8日
6	今井 孝三	昭和40年3月8日	昭和40年7月29日
7	田中 礼一	昭和40年8月28日	昭和41年3月8日
8	河口 薫	昭和41年3月8日	昭和42年2月21日
9	西尾 矩一	昭和42年3月1日	昭和42年5月27日
10	桑原 三郎	昭和42年5月27日	昭和43年3月6日
11	水野 博通	昭和43年3月6日	昭和44年3月10日
12	小島 清	昭和44年3月10日	昭和47年3月8日
13	西尾 一	昭和47年3月8日	昭和48年3月7日
14	水野 博通	昭和48年3月7日	昭和49年3月7日
15	小島 清	昭和49年3月7日	昭和51年3月4日
16	土屋 保一	昭和51年3月4日	昭和52年3月4日
17	河野 健一	昭和52年3月4日	昭和53年3月3日
18	足立 一男	昭和53年3月3日	昭和54年2月21日
19	後藤 一男	昭和54年3月1日	昭和55年3月4日
20	井沢 義正	昭和55年3月4日	昭和56年3月4日
21	土屋 保一	昭和56年3月4日	昭和57年3月2日
22	後藤 一男	昭和57年3月2日	昭和58年2月21日
23	工藤 喜久雄	昭和58年3月2日	昭和59年3月2日
24	足立 一男	昭和59年3月2日	昭和60年3月4日
25	工藤 喜久雄	昭和60年3月4日	昭和61年3月3日
26	石田 元昭	昭和61年3月3日	昭和62年2月21日
27	早川 正昭	昭和62年3月3日	昭和63年3月2日
28	石川 正俊	昭和63年3月2日	平成元年3月3日
29	牧野 政芳	平成元年3月3日	平成2年3月2日
30	日比野 三郎	平成2年3月2日	平成3年2月21日
31	石川 正俊	平成3年3月4日	平成4年3月4日
32	日比野 三郎	平成4年3月4日	平成6年3月2日
33	石川 正俊	平成6年3月2日	平成7年2月21日
34	日比野 三郎	平成7年3月2日	平成8年3月4日
35	牧野 政芳	平成8年3月4日	平成9年3月3日
36	安藤 清也	平成9年3月3日	平成10年3月2日
37	小栗 正臣	平成10年3月2日	平成11年3月4日
38	中島 洋三	平成11年3月4日	平成12年3月2日
39	市川 晴宣	平成12年3月2日	平成13年3月2日
40	小栗 正臣	平成13年3月2日	平成14年2月28日
41	勝股 敬	平成14年2月28日	平成15年2月27日
42	今井 秋男	平成15年2月27日	平成16年2月25日
43	市川 晴宣	平成16年2月25日	平成17年2月25日
44	渡辺 千介	平成17年2月25日	平成18年2月22日
45	泉 碩也	平成18年2月22日	平成19年2月21日
46	成重 隆志	平成19年2月23日	平成21年2月24日
47	山田 実三	平成21年2月24日	平成22年2月24日
48	日比野 昭	平成22年2月24日	平成23年2月21日
49	成重 隆志	平成23年2月23日	平成25年2月21日
50	山田 実三	平成25年2月21日	平成27年2月21日
51	熊谷 隆男	平成27年2月23日	平成29年2月23日
52	石川 文俊	平成29年2月23日	現在に至る

■ 歴代副議長

代	氏名	就任年月日	退任年月日
1	野原丈助	昭和29年4月10日	昭和30年2月21日
2	中島圭三	昭和30年3月3日	昭和34年2月21日
3	西尾一	昭和34年3月6日	昭和35年3月5日
4	水野一三	昭和35年3月5日	昭和36年5月27日
5	工藤則義	昭和36年6月28日	昭和37年2月24日
6	小木曾修三	昭和37年2月24日	昭和38年2月21日
7	伊東右市	昭和38年3月11日	昭和39年3月9日
8	河口薫	昭和39年3月9日	昭和40年3月8日
9	田中礼一	昭和40年3月8日	昭和40年8月28日
10	工藤則義	昭和40年8月28日	昭和41年3月8日
11	水野博通	昭和41年3月8日	昭和42年2月21日
12	桑原三郎	昭和42年3月1日	昭和42年5月27日
13	安藤鎮男	昭和42年5月27日	昭和43年3月6日
14	小栗盛男	昭和43年3月6日	昭和44年3月10日
15	日比野彦四郎	昭和44年3月10日	昭和45年3月9日
16	酒井達郎	昭和45年3月9日	昭和46年2月21日
17	石田元昭	昭和46年3月1日	昭和47年3月8日
18	安藤博之	昭和47年3月8日	昭和48年3月7日
19	河野健一	昭和48年3月7日	昭和49年3月7日
20	足立一男	昭和49年3月7日	昭和50年2月21日
21	土屋保一	昭和50年2月27日	昭和51年3月4日
22	水野忠市	昭和51年3月4日	昭和52年3月4日
23	井沢義正	昭和52年3月4日	昭和53年3月3日
24	加藤優	昭和53年3月3日	昭和54年2月21日
25	早川正昭	昭和54年3月1日	昭和55年3月5日
26	土屋保一	昭和55年3月5日	昭和56年3月5日
27	工藤喜久雄	昭和56年3月5日	昭和57年3月2日
28	渡辺郡二	昭和57年3月2日	昭和58年2月21日
29	岩島英夫	昭和58年3月2日	昭和59年3月2日
30	石川正俊	昭和59年3月2日	昭和60年3月4日
31	日比野勝一	昭和60年3月4日	昭和61年3月3日
32	安藤秋義	昭和61年3月3日	昭和62年2月21日

代	氏名	就任年月日	退任年月日
33	加納茂	昭和62年3月3日	昭和62年6月6日
34	牧野政芳	昭和62年6月6日	昭和63年3月2日
35	日比野三郎	昭和63年3月2日	平成元年3月3日
36	正木路雄	平成元年3月3日	平成2年3月2日
37	安藤秋義	平成2年3月2日	平成3年2月21日
38	小栗正臣	平成3年3月4日	平成4年3月3日
39	奥村昭文	平成4年3月4日	平成5年3月3日
40	安藤清也	平成5年3月3日	平成6年3月2日
41	愛知英隆	平成6年3月2日	平成7年2月21日
42	堀部盛夫	平成7年3月2日	平成8年3月4日
43	余語範二	平成8年3月4日	平成9年3月3日
44	中島洋三	平成9年3月3日	平成10年3月2日
45	市川晴宣	平成10年3月2日	平成11年3月4日
46	今井秋男	平成11年3月4日	平成12年3月2日
47	勝股敬	平成12年3月2日	平成13年3月2日
48	栗木基	平成13年3月2日	平成14年2月28日
49	渡辺千介	平成14年2月28日	平成15年2月27日
50	成重隆志	平成15年2月27日	平成16年2月25日
51	酒井宣行	平成16年2月25日	平成17年2月25日
52	泉碩也	平成17年2月25日	平成18年2月22日
53	日比野昭	平成18年2月22日	平成19年2月21日
54	山田実三	平成19年2月23日	平成20年2月25日
55	白井重喜	平成20年2月25日	平成21年2月24日
56	柴田増三	平成21年2月24日	平成22年2月24日
57	足立亘	平成22年2月24日	平成23年2月21日
58	熊澤清和	平成23年2月23日	平成24年2月24日
59	熊谷隆男	平成24年2月24日	平成25年2月21日
60	石川文俊	平成25年2月21日	平成26年2月21日
61	館林辰郎	平成26年2月21日	平成27年2月21日
62	水野和昭	平成27年2月23日	平成28年2月24日
63	大島正弘	平成28年2月24日	平成29年2月23日
64	榛葉利広	平成29年2月23日	現在に至る

■ 市職員数

各年度4月1日現在 単位：人

区分	平成25年度	平成26年度	平成27年度	平成28年度	平成29年度
合計	394	395	392	398	400
一般行政	259	267	277	270	262
消防	57	57	56	57	58
学校以外の教育	6	0	4	1	6
企業会計	45	46	29	50	54
その他の公営企業	6	5	7	20	20
	21	20	19	0	0

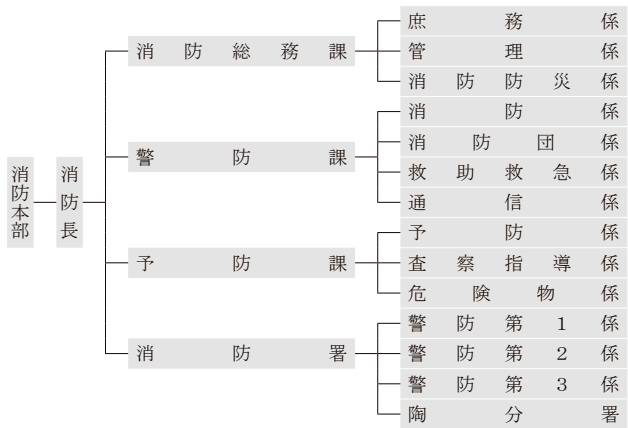
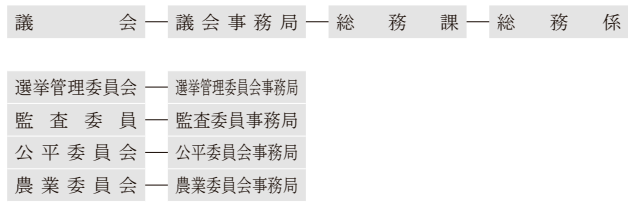
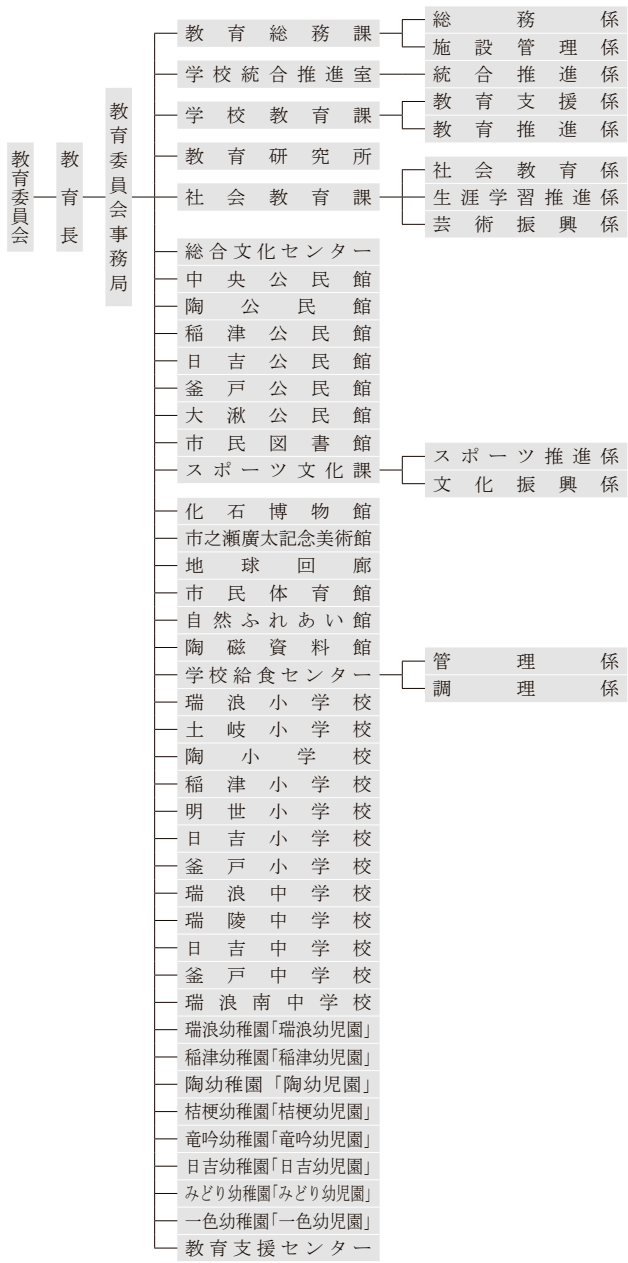
※企業会計：水道事業、下水道事業（平成28年度より）

※その他の公営企業（平成27年度まで）：下水道事業、国民健康保険事業

資料：秘書課



# 行政組織図



【市役所・コミュニティセンター】

瑞浪市役所	瑞浪市上平町 1丁目 1番地	68-2111
瑞浪市役所日吉コミュニティセンター	〃 日吉町 4093番地の2	69-2010
〃 釜戸コミュニティセンター	〃 釜戸町 2673番地の1	63-2005
〃 陶コミュニティセンター	〃 陶町猿爪 405番地の1	65-2111
〃 稲津コミュニティセンター	〃 稲津町小里 697番地の1	68-3201
〃 大湫コミュニティセンター	〃 大湫町 422番地の1	63-2360

【消防署】

瑞浪市消防署	瑞浪市土岐町 112番地の1	68-2001
〃 消防署 陶分署	〃 陶町水上 384番地の9	65-4188

【教育施設】

瑞浪市立瑞浪幼稚園「瑞浪幼児園」	瑞浪市北小田町 1丁目 54番地	68-2003
〃 稲津幼稚園「稲津幼児園」	〃 稲津町小里 697番地の1	68-3400
〃 陶幼稚園「陶幼児園」	〃 陶町猿爪 1082番地の46	65-2053
〃 桔梗幼稚園「桔梗幼児園」	〃 土岐町 1770番地の2	68-2323
〃 竜吟幼稚園「竜吟幼児園」	〃 釜戸町 2821番地の2	63-2056
〃 日吉幼稚園「日吉幼児園」	〃 日吉町 4115番地の2	69-2123
〃 みどり幼稚園「みどり幼児園」	〃 下沖町 2丁目 10番地	68-2632
〃 一色幼稚園「一色幼児園」	〃 寺河戸町 190番地の1	67-1817
中京幼稚園	〃 土岐町 2197番地の1	68-5285
瑞浪市立瑞浪小学校	〃 北小田町 1丁目 66番地	68-4535
〃 土岐小学校	〃 土岐町 6451番地の4	68-4185
〃 陶小学校	〃 陶町水上 664番地の8	65-2029
〃 稲津小学校	〃 稲津町小里 371番地の1	68-3204
〃 明世小学校	〃 明世町山野内 1番地の40	68-2807
〃 日吉小学校	〃 日吉町 2370番地の1	69-2009
〃 釜戸小学校	〃 釜戸町 3007番地の3	63-2004
瑞浪市立瑞浪中学校	〃 土岐町 7790番地の1	68-4195
〃 瑞陵中学校	〃 土岐町 516番地の3	68-4191
〃 日吉中学校	〃 日吉町 2370番地の1	69-2044
〃 釜戸中学校	〃 釜戸町 3361番地の3	63-2069
〃 瑞浪南中学校	〃 稲津町小里 456番地	68-3239
瑞浪市学校給食センター	〃 土岐町 7790番地の1	68-6015
麗澤瑞浪中学校	〃 稲津町萩原 1661番地	66-3111
岐阜県立瑞浪高等学校	〃 土岐町 7942番地	68-4161
中京学院大学附属中京高等学校	〃 土岐町 7074番地の1	68-4501
麗澤瑞浪高等学校	〃 稲津町萩原 1661番地	66-3111
中京学院大学 瑞浪キャンパス	〃 土岐町 2216番地	68-4555
瑞浪市中央公民館(瑞浪市総合文化センター内)	〃 土岐町 7267番地の4	68-5281
〃 陶公民館	〃 陶町猿爪 405番地の1	65-2112
〃 陶公民館 体育室	〃 陶町水上 669番地の1	—
〃 稲津公民館	〃 稲津町小里 697番地の1	68-3201
〃 日吉公民館	〃 日吉町 4093番地の2	69-2036
〃 釜戸公民館	〃 釜戸町 2673番地の1	63-2005
〃 大湫公民館	〃 大湫町 421番地の2	63-2360
瑞浪市教育支援センター(教育相談室)	〃 土岐町 400番地の1	67-3338
瑞浪市教育支援センター(適応指導教室(こじん教室))	〃 土岐町 400番地の1	68-9811
瑞浪市民図書館	〃 土岐町 7267番地の4	68-5529
瑞浪市総合文化センター	〃 土岐町 7267番地の4	68-5281
瑞浪市化石博物館	〃 明世町山野内 1番地の47	68-7710
瑞浪市陶磁資料館	〃 明世町山野内 1番地の6	67-2506
瑞浪市市之瀬廣太記念美術館	〃 明世町戸狩 2番地の17	68-9400
瑞浪市地球回廊	〃 明世町戸狩 67番地の1	68-9950
瑞浪市自然ふれあい館	〃 釜戸町 1069番地の307	63-0015

【体育施設】

瑞浪市民体育館	瑞浪市明世町戸狩 191番地	68-0747
狭間川テニスコート	〃 松ヶ瀬町 4丁目 33番地	—
樽の上野球場	〃 樽上町 1丁目 41番地	—
瑞浪市民競技場	〃 明世町戸狩 143番地	—
〃 野球場	〃 明世町戸狩 138番地	—
〃 テニスコート	〃 明世町戸狩 189番地の1	—
〃 アーチェリー場	〃 明世町戸狩 205番地	—
〃 弓道場	〃 明世町戸狩 198番地	—
〃 日吉体育館	〃 日吉町 2722番地の1	—
〃 日吉グラウンド	〃 日吉町 2696番地	—

【福祉施設】

瑞浪市立陶児童館	瑞浪市陶町猿爪 1082番地の65	65-4187
〃 土岐児童センター	〃 土岐町 5765番地の1	67-2338
〃 樽上児童センター	〃 樽上町 1丁目 77番地	68-0626
〃 南小田児童館	〃 南小田町 1丁目 32番地	68-8611
〃 陶保育園「陶幼児園」	〃 陶町猿爪 1082番地の46	65-2053
〃 桔梗保育園「桔梗幼児園」	〃 土岐町 1770番地の2	68-2323
〃 みどり保育園「みどり幼児園」	〃 下沖町 2丁目 10番地	68-2632

〃 竜吟保育園「竜吟幼児園」	瑞浪市釜戸町 2821番地の2	63-2056
〃 稲津保育園「稲津幼児園」	〃 稲津町小里 697番地の1	68-3400
〃 日吉保育園「日吉幼児園」	〃 日吉町 4115番地の2	69-2123
〃 一色保育園「一色幼児園」	〃 寺河戸町 190番地の1	67-1817
〃 瑞浪保育園「瑞浪幼児園」	〃 北小田町 1丁目 54番地	68-2003
啓明保育園	〃 土岐町7192番地の3	68-2463
千寿の里 愛保育園	〃 山田町1040番地の2	66-2511
せいわ保育園	〃 和合町 2丁目 93番地	68-0089
地域型保育事業所 ジョイフルサイズ	〃 上野町3丁目7番地の1	68-4332
みどり地域子育て支援センター「愛モア」	〃 下沖町2丁目10番地(みどり幼児園内)	66-1325
稲津地域子育て支援センター「おんぶにだっこ」	〃 稲津町小里364番地の1	66-1064
桔梗地域子育て支援センター「ハグハグ」	〃 土岐町1770番地の2(桔梗幼児園内)	67-1136
竜吟地域子育て支援センター「スマイル」	〃 釜戸町2821番地の2(竜吟幼児園内)	63-2060
瑞浪市市民福祉センター ハートピア	〃 樽上町 1丁目 77番地	68-4148
瑞浪市シルバー人材センター	〃 樽上町 1丁目 77番地	68-8744
特別養護老人ホーム みずなみ陶生苑	〃 釜戸町 833番地	63-2843
特別養護老人ホーム 千寿の里	〃 山田町 1018番地の1	68-1248
特別養護老人ホーム みずなみ瀬戸の里	〃 稲津町小里 2723番地の1	67-3003
千寿の里 西小田(特養ケアハウス・養護)	〃 西小田町 3丁目 221番地	66-1030
老人保健施設 ひざし	〃 稲津町萩原 1番地	67-3748
瑞浪市立老人憩いの家 寿楽荘	〃 稲津町小里 606番地の8	68-2422
瑞浪市立老人憩いの家 福寿荘	〃 日吉町 4116番地の1	64-2932
瑞浪市立老人憩いの家 桜寿荘	〃 土岐町 5200番地	66-1211
陶宅老所 いちののさん	〃 陶町猿爪 14番地の1	65-2488
稲津宅老所 いなほ	〃 稲津町小里 1036番地の1	67-2054
障害者支援施設 岐阜県立サニヘルズみずなみ	〃 陶町猿爪 657番地の34	65-3322
瑞浪市障害者デイサービスセンター さくら	〃 土岐町 5200番地	66-1211
瑞浪市子ども発達支援センター ほけっと	〃 寺河戸町 1149番地の1	67-2106
障害者支援施設 陶技学園みずなみ荘	〃 稲津町萩原 1660番地の182	67-2067
障害福祉サービス事業所 どんぐり工房	〃 陶町水上 669番地の1	66-1230
障害者就労支援事業所 ビューハート(トイムアラ)	〃 寺河戸町 980番地	26-9322

【保健衛生施設】

瑞浪市保健センター	瑞浪市上平町 1丁目 1番地	68-2111
瑞浪市斎場	〃 山田町 166番地の1	68-3666
瑞浪市クリーンセンター	〃 日吉町 258番地の76	68-6010
瑞浪市衛生センター	〃 日吉町 7308番地の6	64-2619
瑞浪市浄化センター	〃 下沖町 2丁目 1番地	68-2325
瑞浪市不燃物最終処分場	〃 稲津町小里 1538番地の1	68-3029

【その他】

瑞浪市産業振興センター	瑞浪市上平町 5丁目 5番地の1	56-0201
瑞浪市窯業技術研究所	〃 上平町 5丁目 5番地の1	67-2427
旧森川訓行家住宅 丸森	〃 大湫町 445番地の2	63-2455
旧森川善章住宅主屋 新森	〃 大湫町 463番地の1	—
陶都森林組合	〃 一色町 4丁目 87番地	68-3027
瑞浪市地域交流センター「ときわ」	〃 寺河戸町 1131番地の2	66-1282
瑞浪市農産物等直売所「きなあつ瑞浪」	〃 土岐町 6059番地	26-8617
多治見警察署瑞浪交番	〃 土岐町 194番地の1	68-2002
〃 稲津警察官駐在所	〃 稲津町小里1003番地の1	68-3231
〃 釜戸警察官駐在所	〃 釜戸町 2680番地の1	63-2110
〃 陶警察官駐在所	〃 陶町水上 677番地の8	65-2002
〃 日吉警察官駐在所	〃 日吉町 1021番地の5	69-2110
岐阜県東部広域水道事務所	〃 釜戸町 2190番地の12	63-2881
可児川防災溜池事務所	〃 日吉町 9380番地の13	0574-67-0279
瑞浪郵便局	〃 寺河戸町 1177番地の1	68-3802
瑞浪一色簡易郵便局	〃 一色町 2丁目 126番地	68-2354
瑞浪稲津郵便局	〃 稲津町小里 1144番地の2	68-2943
釜戸郵便局	〃 釜戸町 2821番地の22	63-2601
陶郵便局	〃 陶町猿爪 373番地の1	65-2530
日吉郵便局	〃 日吉町 656番地	69-2942
水上簡易郵便局	〃 陶町水上 361番地の1	65-3270
和合郵便局	〃 和合町 1丁目 2番地	68-2941
瑞浪鶴城簡易郵便局	〃 土岐町 2443番地の1	68-8716
瑞浪細久手簡易郵便局	〃 日吉町 7887番地	69-2021
大湫簡易郵便局	〃 大湫町 439番地	63-2361
JR瑞浪駅	〃 寺河戸町 1171番地の2	—
JR釜戸駅	〃 釜戸町 3197番地の11	—
瑞浪国道維持出張所	〃 土岐町 7064番地	68-4591
中日本エクスール名古屋線瑞浪料金所	〃 明世町戸狩 238番地の1	68-7141
国立研究開発法人日本原子力研究開発機構 東濃地科学センター瑞浪超深地層研究所	〃 明世町山野内 1番地の64	66-2244
公益財団法人地震予知総合研究振興会 東濃地震科学研究所	〃 明世町山野内 1番地の63	67-3105
岐阜県先端科学技術体験センター(サイエンスワールド)	〃 明世町戸狩 54番地	66-1151