

広  
報

# みずなみ

平成11年(1999)

6-1

市制45周年



## ● ドライバーのみなさん 気をつけてね! ●

5月14日、土岐小学校(児童462人)で交通安全教室が開かれました。低学年は横断歩道の渡り方を学び、中・高学年は交差点でのトラックと自転車を使った実験を見て、内輪差の危険性を学習しました。

新首都  
「東京から東濃へ」

主な内容

P 2 環境月間

P 3 農業委員選挙

P 6 世界一の茶つば

P 10 クレイオブジェコンテスト

瑞浪市ホームページ・アドレス <http://www.city.mizunami.gifu.jp/index.html>

発行/瑞浪市(〒509-6195 岐阜県瑞浪市上平町1丁目1番地 TEL68-2111) 編集/企画部情報推進課

R100

古紙配合率100%再生紙を使用しています



環境月間 6月1日～6月30日

『地球を守るために 私たちが出来ること』

『自然の恵みで生きる。地球という大きな自然に抱かれて、生かされている』ということをお忘れしてしまつてはいませんか。ふだん私たちは、この思いを心の隅にじつと閉じ込め、正面きって向き合うことを避けているのかもしれない。

今回は、環境月間です。自然に恵まれたこの地域の環境を守り、さらにより良いものにするため、私たち一人一人の積極的な取り組みが必要です。この機会に、今の生活を見直してみましよう。

環境に やさしい生活

私たちは、資源やエネルギーの消費節約に努めるとともに、ごみの減量化とリサイクル、節水や環境に配慮した製品の利用など、環境にやさしい社会づくりに向けて行動していかなければなりません。



ふるさとを美しく 清掃奉仕活動

5月15日、日吉小学校の全校児童(205人)が、通学路周辺の道路や川、公民館やお宮の境内などで、PTA役員らと共に清掃活動を行いました。この活動は、働くことの大切さや地域を愛する心を育てようと平成8年から行われているもので、児童たちは、分団ごとに相談して決めた掃除場所に集まり、ごみや空き缶拾いなどの作業を一生懸命に行いました。反省会では、ごみの分別についての話し合いもあり、充実した体験学習となりました。

21世紀を生きる私たちの子孫になるべく負の遺産は少なくし、より良い状態でこの地球を引き継ぐために、今すぐできることから始めましょう。

居間

冷房機器はこまめに消す。待機電力はなるべくオフに、テレビなどをつけっぱなしにしておかない。必要のない照明は、こまめに消す。

台所

ガスと水の無駄使いをしない。河川の汚れの約50%は、生活排水が原因といわれています。また、家庭で消費される電力の約四分の一は冷蔵庫が占めています。冷蔵庫の使い方

扉の開閉を減らす。開けたら早く閉める。食品の詰め過ぎに注意する。生ごみは、生ごみ処理機やコンポストで堆肥化して利用する。

ふる洗面・トイレ

シャワーや歯みがきの際には、湯や水を出しっぱなしにしないよう気をつけましょう。

自動車

停車中は、エンジンを止める。アイドリング・ストップを守りましょう。電気自動車やハイブリッド車など、環境にやさしい車が普及し始めています。

買い物・リサイクル

私たちが買う商品は、製造・梱包、輸送の過程でもエネルギーを消費し、ごみとして処分する際にも多くのCO2が排出されます。購入される場合は、環境にやさしい商品かどうかを基準にしてください。

職場

職場で最も多く消費されている紙類と電力の節約に取り組みしましょう。

緑づくりの推進

里山の自然を守り、落葉広葉樹を中心とした植栽を進め、自然環境保全に努めましょう。

# 瑞浪市長選挙

## 立候補予定者説明会

平成11年7月11日執行  
 予定の瑞浪市長選挙にと  
 もなう立候補予定者説明  
 会を、次のとおり開催し  
 ます。

日時 6月24日(木)  
 13時30分

場所 瑞浪市役所  
 2階大会議室

# 農業委員会委員の選挙は 6月27日(日)

立候補予定者説明会  
 6月10日(木) 13時30分

瑞浪市役所 4階全員協議会室

7月19日に任期満了となる瑞  
 浪市農業委員会委員の選挙が6  
 月27日に行われます。

## 選挙の日程

選挙期日の告示 6月20日(日)  
 立候補届出日 6月20日(日)  
 投票日 6月27日(日)

## 投票できる方

瑞浪市に住所を有する年齢20

歳以上の者で、10アール以上の  
 農地について耕作の業務を営む  
 者、およびその同居の親族また  
 はその配偶者・農業生産法人の  
 組合員若しくは社員で、年間60  
 日以上耕作に従事している者で、  
 申請により農業委員会委員名簿  
 に登録されている者(選挙人名  
 簿は、平成11年1月1日現在で  
 調製され3月31日確定したもの)。  
 問い合わせ

選挙管理委員会 ☎内線271  
 農業委員会 ☎内線477

## 土岐川清掃にご協力を!

とき 6月6日(日)  
 午前7時30分から  
 (小雨決行)

ところ 土岐川 堤防周辺  
 (名滝橋～和合橋)

内容 堤防草刈り  
 空き缶などのごみ拾い  
 服装および持ち物  
 作業のできる服装で鎌・草  
 刈機などをご持参ください。

### 市内各地区の清掃予定

稲津町 6月6日(日)を中心として  
 各区毎で対応

釜戸町 6月13日(日)を中心として  
 各区毎で対応

陶町一斉清掃  
 6月20日(日) 8時30分～10時

大湫町奉仕作業  
 6月27日(日) 8時から

日吉町 小学校奉仕体験に合わせ実  
 施済、以降各区毎で対応

いっしょにがんばりましょう  
 「環境おしかり運動」を始めてみました



▶環境対策推進員

さまざまな環境問題について  
 市民のみなさんのご理解を得るた  
 め、直接みなさんのところへ押し  
 かけてまいります。地区の会合や  
 サークル活動などで会議を開かれ  
 る時、ぜひ一声かけてください。  
 いつでもどこへでも参ります。  
 みなさんからの電話をお待ちし  
 ています。

おじやまする職員  
 瑞浪市環境課および  
 クリーンセンター職員  
 内容(環境に関する事柄)  
 ごみの減量とリサイクルの  
 推進

どうするごみ対策  
 地球温暖化防止対策

公害防止対策  
 交通安全対策など  
 問い合わせ 環境課  
 ☎内線490

わからんことは  
 聞いてね!

第一回目の講座が、5月1日  
 午後8時から、寺河戸町公園区  
 民会館で開催されました。  
 テーマは「ごみの減量化とリ  
 サイクル」、参加者は32人、若  
 い婦人の方が中心でした。  
 会場には、分別するのに紛ら  
 わしい瓶類やペットボトルなど  
 の実物が持ち込まれ、活発な質  
 問が飛び交っていました。



この春、瑞浪市に新卒で就職したみなさんの激励会が5月19日、総合文化センターで開かれ

### 若い力で頑張つて！新卒地元就職者激励会

ました。

今年の新卒就職者は、市内五十八事業所に百五十人で、この日は、五十五人のみなさんが参加しました。

激励会では、市長をはじめ来賓の方々より激励の言葉を受け、新卒者代表で大垣共立銀行瑞浪支店の服部竜也さんが、「若い力を出しきって、皆様の期待に応えるようにしたい。」と決意とお礼を述べました。

この後、参加者のみなさんは、「上手な人間関係交際術」と題した講演会に臨みました。



稲津中学校の新しい屋内運動場が完成し5月12日、竣工式が

### 稲津中学校屋内運動場完成

行われました。屋内運動場は、総工費四億二千六百万円、鉄筋コンクリート造・一部鉄骨造平屋建、総面積一、四六七㎡で、平成9年の本校舎に続く施設として整備されました。

施設面では、多目的に利用できるステージ付きの体育館、柔剣道のできる武道場のほか、出入り口近くには、透明な屋根を持つビロティも整備されました。学校施設としてだけではなく、地域のみなさんの交流や生涯学習の場としての利活用が期待されています。

## みんなの広場

西尾 <sup>いくえ</sup> 郁恵さん (2歳)  
石田 <sup>しゅんや</sup> 隼也くん (2歳)

ミッキ - マウスが好きな郁恵さんは、歌が得意な女の子。  
元気いっぱい隼也くんは、昆虫が好きな男の子。  
お母さんたちは、やさしく元気な子に育ってほしいと話していました。  
- 宮前児童館 -

## 6月市議会 定例会日程

開会・議案上程  
6月7日(月)

一般質問  
6月14日(月)・15日(火)

採決・閉会  
6月21日(月)

(傍聴を希望される方は、申込みが必要ですので、当日、議会事務局までお越してください。傍聴人数には限りがあります。)

### 『じゃがいも祭』開催のお知らせ

生活ホーム「じゃがいも」と瑞浪市手をつなぐ親の会では、地域の方たちとの交流の場として、じゃがいも祭を開催します。じゃがいも掘り、餅つき大会、バーベキュー、バザーなど楽しい催しがたくさんあります。みなさんの参加をお待ちしています。

日時：6月20日(日)9時30分  
場所：土岐町名滝 稲荷神社  
問い合わせ：志水利保  
☎67・0175



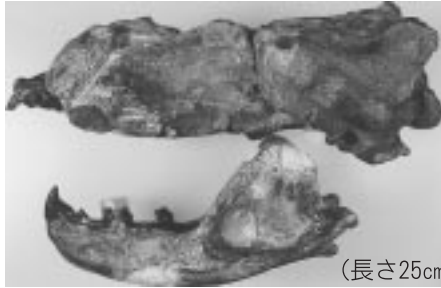
▶ 昨年のじゃがいも掘り

# 化石いろいろ

## 第7回

### 哺乳類

### アシカの仲間



(長さ25cm)

水族館で愛きょうをふりまく、アシカやアザラシは、実はネコやイヌの仲間（食肉類）です。海や湖で生活しているため、ヒレを持っていますから、**鰭脚類**として区別されることもあります。

写真は、松ヶ瀬町土岐川河川敷の野外学習地から見つかった、1700万年前のアシカの仲間の頭骨の化石です。

日本で最古の鰭脚類の化石といってよいでしょう。

現在の海で栄えているアシカ・アザラシ・セイウチなどの共通の先祖にあたる化石です。

### 企画展

## 昭和の名工展

期間 6月1日(火)から8月1日(日)まで  
場所 瑞浪陶磁資料館 (☎67-2506)



▲弥吉作「唐黍文花瓶」

昭和前期、岐阜県陶磁器試験場で、美濃焼の発展のため後進の指導にあたるとともに、優れた陶芸作品を残した、加藤土師萌・小木曾弥吉（寺河戸町水の木出身）・佐藤孝造先生ら35点の作品を展示します。

### 参加者大募集

## 広げよう踊りの輪！

「まちの元気は、おかみさんから」この言葉から生まれた新たな振付曲「おかみさんソーラン」を引っ掛けて、バサラ瑞浪が、6月11日から北海道札幌市で開催される「YOSAKOIソーラン祭り」に出場します。ここ瑞浪を発祥とする新たな踊りが、今後全国津々浦々のおかみさんたちによって踊られることでしょう。いま、七夕まつりに向け、各地でバサラの輪が広がっています。踊りの好きな人、踊りを覚えたい人、初心者大歓迎です。ぜひご参加ください。



▲昨年のYOSAKOIソーラン祭り

### バサラ瑞浪

### 練習会日程

- 各地区とも練習時間は、19時30分～21時です。
- 普及振興会練習会 (会場：瑞浪小学校体育館) 練習：毎週日・木曜日 (ただし6月20日より)
  - 山田町 (会場：上山田公民館) 練習：毎週火曜日
  - 陶町 (会場：小学校体育館) 練習：毎週水曜日
  - 稲津町 (会場：稲津公民館) 練習：毎月第一・第三火曜日
  - 釜戸町 (会場：釜戸公民館) 練習：毎週金曜日
  - 日吉町 (会場：小学校体育館) 練習：毎月第三土曜日

### 【七夕まつり参加チーム募集中!!】

8月6～8日の七夕に参加する踊り子チームを募集します。パレード、メインステージおよび街角ステージでの演舞、駅前広場での乱舞に参加。

曲・衣装・振付はオリジナルでも既製品でもかまいません。

▶問い合わせ・申し込み

瑞浪美濃源氏七夕まつり実行委員会事務局

☎67-2222 瑞浪商工会議所内



### こちらは広報みずなみです。

6月の夕方6時の音楽は「グリーンスリーブス」です。



「恋人 つれなく 私を見捨てた  
深くも愛した 恋しきその人  
グリーンスリーブス 恋しく  
グリーンスリーブス 愛しく  
グリーンスリーブス 我心  
なつかしの 君よ」

防災行政無線(屋外放送)は、窓を開けるか、外へ出て聴いてください。

# 街づくりは、人づくり

## みんなの心が形になった 世界一の茶つぼづくり

### 【制作の趣旨と経過】

地場産業である窯業をもとにした地域おこしと、町民のコミュニティ活動の活性化、また、美濃焼の街瑞浪市のシンボルづくり、ひいては産業の活性化を図ることを目的として、国道363号線沿い陶町大川八王子神社敷地内に、約400年前にこの地で焼かれた羽柴と左衛門の茶つぼを原形として、世界一の茶つぼづくりを行った。

制作に当たっては、町民組織である「陶町明日に向かって街づくり推進協議会」を縦軸に、同級生毎でつくる年代別組織を横軸として「世界一の茶つぼ制作実行委員会」を組織し、制作に必要な1万束の新作り、窯づくりのためのレンガの収集、茶つぼ本体の制作、24時間体制での焼成作業など町民とこの趣旨に賛同する人達、延べ1万2千人のボランティア作業により1年余をかけて完成したものである。

### ▼ 茶つぼ本体制作開始（平成10年8月10日）



3世代制作風景



田口公也さん「長期の作業だったが、無事終わってよかった」

30代男性「普段は家に帰って寝るだけの暮らし、地元で何かある時は手伝いたい」

40代主婦「おとうちゃんが毎日出ていってかんなー、仕事にならへん」

### ▲ 年代別代表者会議

茶つぼ制作委員長 田口典宏さん  
「みんなで作ってみんなで祝えたことが嬉しい、町民の心が一つになったみたい。町にとっては大きな財産だ。」

ものづくりを通じて子どもたちに夢・ロマンを持ってほしい」

薪づくり



▲ 窯を築く（平成11年3月）



河野初江さん親子「陶から出て行っている人が、このために帰ってきて同窓会みたいでとても楽しかった」



（平成10年9月）

山下悠さん 河野祐奈さん（中1）  
「6年生の時にみんなで粘土をくっつける作業をした。失敗しなくて良かった」

山口県山口市、すえ陶来楽夢わーど会長 植田孝弘さん

「何でみんなが協力できるのか、気持ちはどこにあるのか、これを勉強して自分たちの街づくりに反映したい」

あるご婦人「気持ちがあっても自分の仕事があるで、出れなんだ」

稲津町興徳寺（茶つぼの原形を所蔵）の稲葉文雄さん  
「寺に来られる方にこれからはここをご案内しましょう」

西戸初子さん「思い出になる」  
羽柴と志江さん「人が集まって良い」  
松本一枝さん「作って一員となると楽しかった」



▲ 窯内 1200℃

加藤輔之さん「少し割れたけど、茶つぼの制作は陶だけでなく、瑞浪市の『21世紀を開く扉』だと思います」

（平成11年4月18日）



MARIOさん（フィリピン出身）  
「INCREDIBLE WORK!」



（平成11年2月28日）

30代男性「これからどうかわかって行くのか、これが問題だ」

### ▼ 完成（平成11年5月2日）



### 【茶つぼの概要】

高さ 5.4m、直径 4.0m、使用粘土 32トン  
陶器質陶土による鉄軸一体成形焼物

### 【焼成窯の概要】

内寸 4.7m、外寸 6.7m、内高 5.9m、重量 388トン  
・窯の構造 倒焰式薪窯  
・窯使用資材 台車 140台  
レンガ・カートップ 20,600丁

【焼成】 300時間（約13日間）、薪使用量 10,000束

【制作】 世界一の茶つぼ制作実行委員会

【技術協力】 瑞浪市窯業技術研究所

牛羊会のお二人  
「学年で出た。陶やで出来たと思う」

26・7年会 小木曾さん  
「同級生の団結力が出来た」

山崎さん「実家に帰る用事が出来てよかった。もっと宣伝しなきゃ」

小木曾光佐子さん  
「みんなが一つになれた」

本田まーやちゃんのお母さん「横浜から来ました。すてきなことをなさるんですね」

西尾さん「陶がひとつになって出来た。次は市がひとつになって何かやったらどうか」



▲ 窯屋根から式典を望む



▲ 祝賀会（大川八王子神社境内）



▲ 全 景

七甲会 伊藤さん  
「みんなが難儀をしたあとがわかる。この状態で残して欲しい」

### 岐阜県知事

「狛犬は守護神、壺は豊穡のシンボルです。これを機によりいっそうの街おこしを」

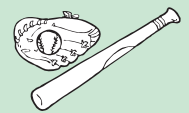


▲ 梶原拓岐阜県知事を迎えて（平成11年5月10日）



▲選手宣誓 土岐支部 野田昌弥

# 市民スポーツの祭典 瑞浪市民体育大会春季大会



第44回瑞浪市民体育大会春季大会が5月9日、市民公園の運動施設を中心とする15会場で開催されました。陸上、ソフトボールなど、14種目の競技が行われ、各会場とも市民スポーツの祭典にふさわしい熱戦が繰り広げられました。

また、総開会式では、瑞浪市の体育振興に貢献された次のみなさんが、表彰されました。(敬称略)

## 体育功労賞

- 小栗正臣
- (前体育協会日吉支部長)
- 大山喜代子
- (バレーボール協会理事)
- 稲葉恵子
- (バレーボール協会理事)
- 鈴木孝司
- (前陸上競技協会会長)
- 渡辺俊信
- (陸上競技協会理事)
- 小栗義剛
- (陸上競技協会理事)
- 林 一子
- (剣道連盟)
- 伊藤加代子
- (剣道連盟)



## 優秀選手賞

- 三輪敏子
- (水泳協会)
- 工藤雅子
- (水泳協会)

## 感謝状贈呈

- 足立正敏 (射撃協会)
- 中島重孝 (射撃協会)
- 伊藤勝彦 (陸上競技協会)
- 加藤一夫 (ゲートボール協会)

## ● 春季大会成績表 (順位) ●

支部名 種目	瑞浪	土岐	陶	稲津	日吉	釜・大	明世
ソフトテニス	3	1	5	2	-	4	-
軟式野球	3	1	5	5	5	3	2
卓球	1	2	5	6	3	4	-
バレーボール	5	-	1	3	2	5	4
バドミントン	1	4	5	2	-	3	-
弓道	1	2	4	3	5	-	6
クレール射撃	3	5	6	2	4	1	7
剣道	1	3	4	-	-	2	-
アーチェリー	5	1	4	6	2	3	-
テニス	1	3	1	1	-	5	4
ソフトボール	2	1	5	5	5	3	3
ゲートボール	3	7	2	4	6	1	5
陸上	5	6	4	1	-	3	2
サッカー	3	4	-	2	-	1	-



# 児童手当現況届をお忘れなく!!

児童手当は、国・県・市・事業所が費用を分担し、児童を養育している方に手当を支給することにより、家庭における生活の安定と、次代の社会を担う児童の健全な育成と資質の向上を目的としています。

## 手当の支給対象

児童手当は、3歳未満の児童を養育している方に支給されます。ただし、前年の所得が一定額以上の場合には、所得制限により支給されません。

## 手当の額

第一子、第二子 各五、〇〇〇円(月額)  
第三子以降一〇、〇〇〇円(月額)

手当は、6月・10月・2月にそれぞれの前月分までが支給されます。

## 現況届の提出

手当を受けている方は、毎年6月中旬に『児童手当現況届』を提出しなければなりません。

現況届は、6月1日における状況により、引き続き児童手当を受ける要件があるかどうか確認するためのものです。現況届を提出されないと、6月分以降の手当が受けられません。

## 手続きに必要なもの

指定日には、次のものを持参してください。  
(現在受給中の方には、現況届書類を6月8日頃に送ります。)

児童手当現況届、 年金加入証明書(国民年金加入の方は必要ありません)、 印鑑、 平成

## ▶ 児童手当現況届受付日程 ◀

地 区	期 日	時 間	場 所
稲 津 地 区	6月16日(水)	9時30分～12時	稲津コミュニティーセンター
日 吉 地 区		13時～16時	日吉コミュニティーセンター
釜戸・大湫地区	6月17日(木)	9時30分～12時	釜戸コミュニティーセンター
陶 地 区		13時～16時	陶コミュニティーセンター
土 岐 地 区	6月18日(金)	9時30分～12時	市民福祉センター (ハートピア)
山田・明賀台 小田地区		13時～16時	
上記以外の地区	6月21日(月)	9時30分～12時	

11年1月1日現在、瑞浪市に住所がなかった方は、前住所地の市区町村長が発行する『児童手当用所得証明書』が必要です。

## 至急手続きを!

所得制限により受給できなかった方で、その後、所得や扶養親族の人数などに変化が生じた方、国民年金から厚生年金に変わった方、受給資格があっても、手続をしていない方、問い合わせ 福祉課 ☎内線104

## 事業所・企業統計調査と 商業統計調査にご協力を

7月1日現在で、全国いっせいに両調査が行われます。事業所・企業統計調査とは、全国の民営事業所(人が収入を得て働いている場所)を、商業統計調査は、全国の卸・小売事業所(商品を購入して販売したり、商品の売上の代理や斡旋をする場所)を漏れなく把握する調査です。

6月下旬に調査員が伺いますので、ご協力をお願いします。  
問い合わせ 情報推進課 ☎内線337



## みんなで防ごう土砂災害

6月は、土砂災害防止月間です。身の周りの危険な箇所の点検や、いざという時の避難場所の確認をしておきましょう。

## 市営住宅入居者募集

管財課  
☎内線324

団地名	所在地	形 式	構 造	募集数	家 賃
下 山 田	山田町	2DK	簡2PC造	12	入居される方すべての収入・住宅の規模・構造などによって決まります。
名 滝	土岐町	2DK	簡2PC造	1	
		3DK		5	
鶴 城	土岐町	2DK	簡平B造	8	
竜 吟	釜戸町	2DK	簡平PC造	7	
		3DK	簡平B造	1	
公文垣内	釜戸町	2DK	簡平B造	2	
				簡2PC造	
日 吉	日吉町	2DK	簡2PC造	9	
		2DK	簡2PC造	1	

**応募資格** 市内に3カ月以上住所または勤務地があり、かつ、市税を滞納していない方に、現に同居または同居しようとする親族があり、世帯を構成する方に、単身で入居できる場合もあります。

**応募期間** 現に住宅に困窮し、収入基準に適合する方  
6月1日(火)から6月15日(火)まで  
所得のわかる書類を持って来てください。



## ●「女性史のつどい」 1999・リレートーク開催のお知らせ

「岐阜県女性史」の刊行を来年度にひかえ、「女性史のつどい」を開催します。興味のある方は、是非ご参加ください。

内容 = 「岐阜県女性史」執筆者による講演と展示  
日時 = 7月4日(日) 午後1時～4時  
場所 = 「まなびパークたじみ」(☎23-7022)  
託児 = 予約制(6月15日までにご連絡ください)  
問い合わせ = 岐阜県女性史編集室  
☎058-272-1111 (内線) 2435

## ●介護支援専門員実務研修 受講試験のご案内

日時 = 7月25日(日) 午前10時～  
場所 = 多治見市・岐阜市・高山市  
受験案内 = 健康増進課介護保険係(市役所1階)にあります。  
願書締切 = 6月7日(月)までに県高齢福祉課介護保険室へ  
問い合わせ = 健康増進課介護保険係  
☎内線153  
受験資格については受験案内をご覧ください。



## ●外国人労働者の 適正な雇入にご理解を

6月は、「外国人労働者問題啓発月間」です。

外国人は、専門的技術的な職業以外(日系人の一部は単純労働可能)では、働くことはできません。外国人労働者の適正な雇入の推進および不法就労の防止について、事業主のご理解とご協力をお願いします。

なお、外国人労働者を雇用している事業所は、職業安定所に雇用状況報告を提出しなければなりません。  
問い合わせ = ハローワーク多治見  
☎22-3381 内線32

## 電波利用保護旬間 6月1日～6月10日

テレビ・ラジオの受信障害、不法無線局、電波に関するご相談は東海電気通信監理局まで  
☎052-971-9643  
または9471

## 今月のイベント

### ふれあい広場

期 日 = 6月5日(土)18時～  
場 所 = 陶中学校グラウンド  
内 容 = 大縄とび、ながぐつ投げ  
照会先 = 陶コミュニティーセンター  
☎65-2111

### 竜吟峡滝開き

期 日 = 6月26日(土) 13時～  
場 所 = 竜吟の滝(釜戸町)  
照会先 = 商工課 ☎内線481

## 真夏の48時間耐久コンテスト

『第2回クレイオブジェコンテスト』 賞金100万円

### = 参加者募集 =

七夕まつりの期間中、みずなみ陶土フェスタ'99実行委員会では、陶土の塊をオブジェへと創りあげていく、「クレイオブジェコンテスト」を開催します。

#### 応募規定

#### 作品内容

オブジェのテーマは自由。

クレイ(陶土)は支給品を使用  
サイズ、高さ1m以上2m未満  
あらかじめ設置してある土台  
(縦90cm×180cm)に収まるものとする。補強材制限あり

制作時間 = 48時間(平成11年8月6日(金)正午から8日(日)正午まで)

会 場 = 寺河戸町元町商店街ストリート(陶土フェスタ'99会場内)

#### 募集チーム

15チーム、各チームは10名以内の団体参加とする。ただし、小中学生は保護者同伴とし、保護者を含めて10名まで。(参加料無料)

#### 応募方法

所定の参加申込用紙に該当事項を記入の上、制作するオブジェのデッサン(A3サイズの用紙)を添えて事務局まで郵送または持参。

募集締切 = 平成11年6月30日(水) 必着

#### 選考結果

7月初旬に書類審査し、出場15チームを選考。7月中旬に通知。

なお、出場チームには後日説明会に参加していただきます。

審査員 委員長 加藤孝造(陶芸家)

委員 伊村彰介(陶芸家) 愛知文明(陶芸家)

” 天野裕夫(彫刻家) 中山尚子(イラストレーター)

授 賞 グランプリ 賞金100万円、準グランプリ(副賞)ほか

申し込み/問い合わせ

〒509-6121 岐阜県瑞浪市寺河戸町1043-2 瑞浪商工会議所内

みずなみ陶土フェスタ'99実行委員会事務局 TEL0572-67-2222

FAX0572-67-2230 URL <http://www.cci.mizunami.gifu.jp>



# お知らせ

INFORMATION



## 相談コーナー

### 行政相談

市民課 ☎内線105

日時... 6月14日(月) 10時~15時  
場所... ハートピア 相談室

### 人権・法律相談

市民課 ☎内線105

日時... 6月17日(木) 10時~15時  
場所... ハートピア 研修室

### 結婚相談

市民課 ☎内線105

日時... 6月2日(水)・9日(水)・  
16日(水)・27日(日)・30日(水)  
10時~16時  
場所... ハートピア 相談室

### 身体障害者相談

福祉課 ☎内線103

日時... 6月7日(月)・18日(金)・  
28日(月)・7月5日(月)  
9時~12時  
場所... 市役所 市民相談室

### 無料税務相談

税務課 ☎内線120

日時... 6月17日(木) 10時~15時  
場所... 市役所 市民相談室

### 教育相談

学校教育課 ☎内線488

日時... 6月2日(水)・9日(水)・  
16日(水)・23日(水)・30日(水)  
13時~17時  
場所... 市役所 市民相談室

### 心配ごと相談

社会福祉協議会 ☎68 - 4148

日時... 6月7日(月)・14日(月)・  
21日(月)・28日(月)・  
7月5日(月)  
10時~15時  
場所... ハートピア 相談室

### 住宅修繕相談

都市計画課 ☎内線248

日時... 6月15日(火) 10時~15時  
場所... 市役所 市民相談室

### 高齢者職業相談

商工課 ☎内線481

日時... 毎週火・木・金曜日  
(祝日を除く)  
9時~16時  
場所... ハートピア 相談室

## ●トレーニング講習会

高校生以上が対象  
毎週水曜日 18時30分~  
毎週金曜日 13時30分~  
毎週日曜日 13時30分~  
一回の講習は10人まで  
問い合わせ・申込先  
市民体育館 ☎68 - 0747

## 市民プール監視員の アルバイト募集

募集人員 = 男子6人女子4人  
応募資格 = 18歳~30歳までの健康  
で水泳のできる方  
期 間 = 7月20日(火)~8月22日(日)  
時 間 = 9時30分~17時30分  
賃 金 = 1日 7,100円  
応募方法 = 7月3日(土)までに履歴  
書(写真添付)を市民  
体育館へ提出してくだ  
さい。  
採用 = 書類審査のうえ決定  
問い合わせ = 市民体育館  
☎68 - 0747

## 危険物安全週間

6月6日(日)  
~ 12日(土)

危険物 一手先読む 確かな点検

## 水道メーター 検針員を募集

募集人員 = 1人  
応募資格 = 瑞浪市内に住所を有し  
健康で身元が確実な方  
応募方法 = 6月15日(火)までに履歴  
書(写真添付)を、水  
道課までご持参くだ  
さい。  
問い合わせ = 水道課 ☎内線127

## 税務職員(税務 大学生) 募集

人事院・国税庁では、税務職員を  
募集しています。  
税務職員は、国家公務員採用 種  
試験(税務)の合格者から採用され  
ます。  
国家公務員採用 種試験(税務)  
受験資格  
昭和54年4月2日から昭和57年4  
月1日までに生まれた方  
受験申込受付期間  
6月23日(水)~6月30日(水)  
問い合わせ = 多治見税務署  
(総務課) ☎22 - 0101

## 今月の納期

市県民税(特別徴収)  
5月分 6月10日(木)  
市県民税(普通徴収)  
1期分 6月30日(水)  
国民健康保険料  
6月分 6月30日(水)  
国民年金保険料  
6月分 6月30日(水)  
水道料金・下水道使用料  
5月分 6月30日(水)

## 斎場のお休み

休場日  
6月12日(土)・17日(木)・23日(水)・  
29日(火)、7月5日(月)  
●問い合わせ  
市民課 ☎内線105

# 保健センターだより

☎ 67 - 2700

## ●6月4日から6月10日は、 歯の衛生週間です

『かがやく歯、あなたの笑顔のパートナー』

笑顔からこぼれる白い歯は、とてもさわやかな印象を与えます。

しかし、日本人の歯の平均寿命は50歳～60歳であること、70歳の人は平均7本しか自分の歯を残していないことが厚生省の調査によってわかりました。

歯の寿命を延ばすポイントは、よく「噛む」とこと、よく「みがく」ことです。この2ポイントをさっそく今日から実行し、いつまでも自分の歯を残しつつきたいものです。

### 【はみがきの基礎】

力を入れないで

1カ月に歯ブラシが開いてしまう人は、力の入れすぎです。



歯と歯のあいだは歯ブラシでは無理！

糸ようじやデンタルフロス、歯ぐきの下がった人には歯間ブラシを使いましょう。

●糸ようじ ●デンタルフロス ●歯間ブラシ



1日1回は10分以上みがきましょう

テレビを見ながら、お風呂に入りながら、

歯みがき粉をつけずにやってみましょう。

寝る前にみがきましょう

ばい菌は、夜寝ている間に増えます。

歯医者さんで歯石をとってもらいましょう

歯と歯の間が歯石で埋まっていますか？ どんなに頑張ってみがいても、歯石がついては効果半減です。



## ●アトピー教室参加者募集

最近増加している子供の病気のひとつに、アトピー性疾患があります。子供にとってはもちろん、親にとっても苦痛や不安の種ではないでしょうか。

そこで、アトピーについて正しく理解し、少しでも苦痛や不安を解消できるよう、教室に参加しませんか。

【日時】6月23日(水)

午後1時30分～3時30分

【会場】瑞浪市保健センター

【対象】アトピー性疾患で悩んでおられる乳幼児の保護者

【内容】小児科医師の話、座談会

【申込方法】6月15日(火)までに多治見保健所保健指導課(☎23-1111 内線363)に申し込みください。

\*定員(20名)になり次第締め切らせていただきます。

## 大麻・けしの撲滅運動 5/1～6/30

大麻及びけしに係る事犯については、青少年層を中心として増加しています。不正栽培や自生する大麻・けしを発見した場合は、保健所または警察署等に連絡してください。

### 【植えて悪いけしの特徴】

全面にろう質を持っており白緑色である。

葉は無柄で、つけ根が茎を抱きこんでいる。

葉が大きく長だ円形でまわりの切れ込みが浅い。

茎が太く、草丈は1

m以上になる。

無毛である、または

極めて少ない。

葉は全体に茎の方ま

でついている。



## ●乳幼児健診・相談・歯みがき教室

場所 = 保健センター 料金 = 無料

健診・相談名	実施日	受付時間	対象者	その他
1歳6カ月児健康診査	6月11日(金) 6月18日(金)	12時30分までにお集りください。	平成9年12月生まれの男児 平成9年12月生まれの女児	母子健康手帳をご持参ください。 保護者の歯科検診も同時に実施します。
1歳6カ月児歯みがき教室	1歳6カ月児健康診査終了後、希望者に実施します。			コップ・タオルをご持参下さい。 汚れてもいい服装でおいでください。
12カ月児健康相談	6月15日(火)	9時30分～11時	平成10年6月生まれの子	母子健康手帳をご持参ください。
3歳6カ月児歯みがき教室	6月21日(月)	9時～11時	平成7年12月生まれの子	フッ素塗布、歯の汚れ検査があります。 汚れてもいい服装でおいでください。 母子健康手帳、使用中の歯ブラシ、 コップをご持参ください。