



## ● 日本真ん中どっこいしょ! ●

昨年の美濃源氏七夕まつりに初めて登場した情熱あふれる踊り『鳴子踊り』。この踊りの練習が、4月に結成されたまちづくりグループ『バサラ瑞浪普及振興会』の指導により、毎週2回瑞浪小学校屋内運動場で行われています。

5月21日の練習は、初めて全員がエンジの法被を身にまとい、一段と気合いのこもったものとなりました。北海道札幌市で6月5日から始まる『YOSAKOIソーラン祭り』には、市民チーム『バサラみずなみ』として参加します。

踊りを通してひとつになるパワーを、存分に発揮してきてください。

新首都  
「東京から東濃へ」

# 特集

環境月間 6月1日～6月30日

## ストゥツプ!

## 地球温暖化

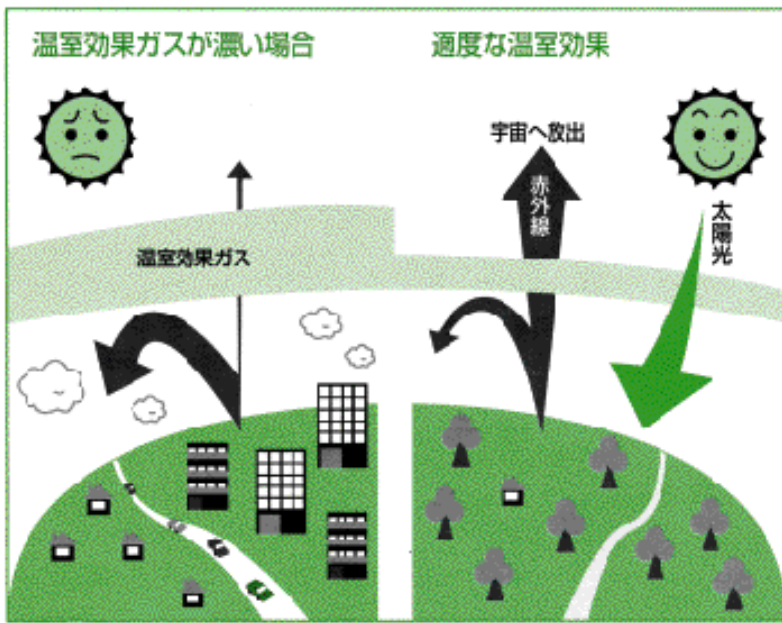


便利で豊かになった現代のライフスタイルのおかげで、大気中の二酸化炭素(CO<sub>2</sub>)をはじめとする温室効果ガスが増え続け、地球温暖化が進んでいます。温暖化による気候の変動、それに伴うさまざまな影響をくいとめるには、いまずくにCO<sub>2</sub>を減らす努力を始めなければ、とりかえしがつきません。

モノの生産に始まって、電気やガス、石油などのエネルギーを使って動かし廃棄するまで、日常生活のあらゆる活動がCO<sub>2</sub>の排出につながっています。

こうした生活を見直し、少しずつでも変えていくことが、確実に地球温暖化を防ぐことにつながります。身の回りの家電製品や自動車の使い方などを見直し、エネルギーを節約することなど一人ひとりが暮らしの中で簡単にできることから始めましょう。

### 温暖化のメカニズム



### なぜ起きる? 地球温暖化

地球は太陽からの熱を吸収する一方で、一部の熱は宇宙に逃がしています。このバランスを保ち、生命が生きるのが適した

気温(現在の平均は15℃)を維持しているのが大気です。地球が直径1mのボールだとすると、大気の厚みは約1mm。もし大気がなければ、太陽が沈んだとたんに温度が下がり、地表の平均気温はマイナス18℃まで下がってしまいます。

しかし、大気中のCO<sub>2</sub>などには地表からの熱を吸収・反射する性質があるため、太陽の光がとぎれても気温が極端に下がることはありません。大気が1枚の毛布のように地球を包み、適温を保っています。これを温室効果と呼んでいます。

ところが、私たち人間がエネルギーを得るために、石油や石炭を大量に燃やせばじつと、CO<sub>2</sub>は徐々に増え、温室効果は自然のバランスを崩すまでになってしまいました。

温室効果ガスの濃度が高まることにより、それだけ大気に熱が蓄えられて気温が上がります。地球は、もう一枚の余計な毛布に包まれた状態となって、温暖化が始まってしまったのです。

## 太陽光で発電しています

岩島利幸さん(稲津町)



平成8年12月、屋根の上に太陽光発電パネルを設置しました。設置費用が約四百三十万円かかりましたが、そのうち新エネルギー財団から百九十万円補助金

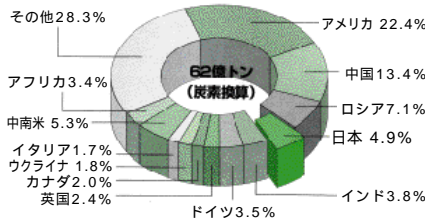
をもらいました。この電力は主に室内照明などに使っていますが、昼間発電し余った電気は、電力会社に売っていますので、エネルギーの供給と二酸化炭素の削減につながっていると思います。他にも、屋根の雨水を一カ所に集めて、花だんの散水に利用したり、家庭の生活排水が河川の汚れの大きな原因となっていますので、小型合併処理浄化槽も設置しました。これからも地球に優しい行動をしていきたいですね。

## どうなる？ 温暖化の影響

現在の大气中のCO<sub>2</sub>濃度は、18世紀の産業革命以前に比べて約30%増え、過去百年間で平均気温は約0.5℃上昇しています。そのため、世界中で氷河が溶け出したり、南極周辺の氷が小さくなる事態が起きています。日本でもここ数年、大型台風が数多く上陸するなど、温暖化の影響と見られる異常気象が起り始めています。温暖化は地球の気候と生態系を乱し、海面の上昇、洪水や干ばつの増加、それに伴う食糧危

機など世界的に深刻な事態を呼び起こすと考えられています。

世界のCO<sub>2</sub>排出量(1994年・単位:%)



二酸化炭素排出量: 62億トン(炭素換算)

## 家庭生活とCO<sub>2</sub>

温暖化の最大の原因物質であるCO<sub>2</sub>は、人間生活や生産のあらゆるところから排出されています。家庭で使用するガス、灯油などの燃焼はもちろん、石油や石炭を燃やして発電する電気の消費、電気を使って水を浄化する水道の使用もCO<sub>2</sub>の排出につながってしまいます。このまま何もしなければ、家庭から出るCO<sub>2</sub>の総量はさらに増え、温暖化もますます進むことは明らかです。生活の中のちよっとした工夫

で、あなたの家から排出されるCO<sub>2</sub>を減らすことができます。

### 居間

照明、冷暖房、情報機器などさまざまな家電製品に囲まれ、便利になった私たちの生活。でもその分、無駄に使われる電気も増えてしまったのではないのでしょうか。節電に努めて、家庭から排出されるCO<sub>2</sub>を減らしましょう。生活サイクルを夜ふかし型から早寝型に変えて、夜間の照明や

### 台所

台所では、まずガスと水の無駄使いをチェックしましょう。私たちが流しに捨てている排水をきれいにするために、皆さんの電力が使われています。汚れた水をむやみに流さないこともCO<sub>2</sub>の削減につながります。排水口に流す水もなるべく

暖房を減らす心がけも大切です。待機電力に注意！家電製品の多くが、コンセントをつないでいるだけで電気を消費し続けます。長時間使わない家電製品は、コンセントを抜く習慣をつけましょう。

## ごみを出さないよう心がけています

加藤親男さん(上野町)



生ごみはコンポスト容器とボカシを使ってすべて堆肥化し、近くにある市のレクリエーション農園で野菜づくりに利用してもらっています。

また、食品トレーや牛乳パックは、洗ってスーパーの回収箱に持っていきます。包装紙やダンボールなどは、孫の紙工作や資源回収に出すなど家族で話し合っ、なるべくごみを出さないよう心がけています。私たち一人ひとりが、いまできることからやるのが、子どもや孫たちのためになると思います。

## 環境家計簿をつけています

小栗なつ子さん(日吉町)



環境庁からの勧めにより、平成8年から環境家計簿をつけています。

毎月の各週別に電気、ガス、水道、灯油、ガソリン、アルミ缶、スチール缶、ペットボトル、ガラス瓶、食品トレー、紙パック、可燃ごみの排出量を記入しながら家計のチェックもしています。

家計簿を記帳し始めて3年目になりましたが、省エネやごみの排出量を減らすことは、家計費の節約につながることで良くなります。

これからも、少しでも環境に配慮した取り組みをしていきたいと思っております。

汚さないようにしてください。  
また、家庭で消費される電力の約4分の1を占める冷蔵庫の使い方にも気を配る必要があります。

### ふる・洗面・トイレ

おふる場、洗面所、トイレでも主な注意点は、ガスと水の節約です。

おふるは湯が冷めないうちに続けて入り、追いだきは控えましょう。

シャワーや歯みがきの際には、湯や水を出しっぱなしにしないよう気をつけましょう。

トイレの水洗タンクに水を入

れたびんなどを沈めると節水できます。

### 住宅

室内の熱の約80%が天井壁、床、窓から逃げていますが、住まいを断熱建材で包めば、冷暖房の効率を高めることができます。

また、太陽光や風力などのクリーンエネルギーを利用した省エネ住宅も注目されています。家を建てるときに、ぜひ検討してみてください。

### 自動車

CO<sub>2</sub>排出量の約2割が、乗用車と軽トラックから排出され

ています。

停車中は、エンジンを止めるアイドリング・ストップを守ってください。また、近くなら自動車に乗らずに徒歩や自転車で外出しましょう。

遠出のときは、なるべく電車やバスなど公共交通機関を利用しましょう。

低公害車  
電気自動車や天然ガス自動車など、CO<sub>2</sub>排出の少ない車の開発が進められ、すでに実用化されているものもあります。

低コスト化などの課題もありますが、マイカーを買い替えるときの参考にしてください。

### 買い物・リサイクル

「あれば便利」「たくさんあった方がいい」からでなく、環境にやさしいかどうかを基準に買物をしてください。

私たちが購入する商品は、製造、梱包、輸送の過程でもエネルギーを消費し、ごみとして処分する際にも多くのCO<sub>2</sub>が排出されます。

不要なものは買わない、買ったものは大切に使い、資源ごみはリサイクルに出しましょう。

エコマーク商品を買う  
環境への負担が少なく、環境保全に役立つと認定された商品

## ダイオキシンの発生を減らそう

わが国では、ダイオキシンの約9割が身の回りのごみや産業廃棄物を焼却する時に発生すると言われていますが、その詳しい発生過程はまだよくわかっていません。

しかし、ダイオキシンは不完全燃焼や塩化ビニール製品を焼却する時発生しやすくなることから、可燃ごみの処理については、なるべく市のクリーンセンターを利用してください。

ごみの量が減れば、ダイオキシンの発生量が減るので、モノを大切に長く使うことや、ごみの分別・リサイクルを進めていくことも重要です。

## 土岐川清掃にご協力を！

とき 6月14日(日) 7時30分から  
(午前7時集合 小雨決行)

ところ 土岐川 堤防周辺  
(名滝橋～和合橋)

内容 堤防草刈り、  
空き缶などのごみ拾い

### 問い合わせ

環境課 内線490

### 職場

職場からもCO<sub>2</sub>がたくさん排出されています。職場でできるCO<sub>2</sub>削減対策をみんなで提案し合ってください。まずは職場で最も消費されている紙と電力の節約に取り組んでください。



〔エコマーク〕

# 議会だより

平成10年第二回市議会臨時会が5月11日に開かれ、承認案件二件とその他案件二件が審議され、いずれも原案どおり承認・可決されました。

## その他案件

- 工事請負契約の締結について  
(釜戸コミュニティセンター  
一 改築工事(建築))
- 【釜戸コミュニティセンター  
一 改築工事(建築)について、  
指名競争入札により、株式会社  
社野平木材と工事請負契約を  
締結するもの】
- 工事請負契約の締結について  
(瑞浪市立稲津中学校屋内運  
動場改築工事(建築))
- 【稲津中学校屋内運動場改築  
工事(建築)について、指名  
競争入札により、株式会社古  
庄工務店と工事請負契約を締  
結するもの】

## 承認案件

- 専決処分承認について(瑞  
浪市税条例の一部を改正する  
条例の制定について)
- 【地方税法の一部改正に伴い、

個人の市民税所得割の非課税  
範囲を34万円から35万円に引  
き上げるなど、関連事項の所  
要の改正を行うもの】

専決処分の承認について(瑞浪  
市都市計画税条例の一部を改  
正する条例の制定について)

【地方税法の一部改正に伴い、  
都市計画税の課税標準額の特  
例の拡大をするための改正を  
行うもの】

### 6月市議会 定例会日程

開会・議案上程  
6月5日(金)

一般質問

6月11日(木)

6月12日(金)

採決・閉会

6月19日(金)

## 行政改革を計画的に推進しています

『市民福祉の向上』『簡素で効率的な組織の確立』『経費の節減』『市民参加の推進』『市民サービスの向上』。市民の応分な負担』を基本姿勢とし、平成7年12月に策定された行政改革大綱の取り組み状況については、すでに平成9年7月15日号『広報みずなみ』でご報告したとおりです。しかし、市の業務は、国・県からの権限の委譲などにより複雑化・多様化し、業務量も年々増加する傾向にあり、さらに改革が必要となっております。

このため、大綱の基本姿勢の『経費の節減』などを徹底するため、今年度の改革実施計画を次のとおり策定しました。職員は一丸となり、目標達成のため鋭意努力をまいります。

### ◆ 時間外勤務手当の抑制 ◆

超過勤務の命令は、上司が常に職員の仕事量を把握し命令する。緊急なもの、やむを得ない場合を除いて、ノー残業デー(水・金曜日)には勤務を命じない。

管理職の権限を強化し、各所属・職員ごとの事務分担の平準化を図る。

### ◆ 事務経費などの抑制 ◆

国・県などの特定財源のある事業の事務経費を積極的に活用する。

施設の維持補修経費は、改築計画がある施設については最小限とし、維持補修計画が策定された施設のみ、補修を実施する。

事務事業の効果の見直しを行う。特に市単独事業については十分精査する。

臨時職員は、1年間を通して雇用する通年雇用体制を改善し、閑散期の雇用を抑制する。

県などへの連絡は、可能な限り、電子メールを利用する。

業務委託は、内容を吟味し安易な委託は抑制する。

### ◆ 定員適正化計画の作成 ◆

将来の事務事業を勘案し、今後10年間程度の定員適正化計画を作成する。

### ◆ 各種団体事務の見直し ◆

市が事務局を兼ねる団体の業務を見直し、当該団体の健全な育成を図る。

### ◆ 補助金・負担金などの見直し ◆

事業効果を精査し、必要性の高いものに交付できるよう見直しを行う。

運営経費に対する補助を減らし、事業に対する補助への切替えを進める。

負担金および交付金については、事業効果の明確化を図る。

平成10年度は、現在の行政改革大綱を積極的に推進するとともに、昨年11月に自治省から示された『地方自治・新時代に対応した地方公共団体行政改革推進のための指針』に基づき、大綱の見直しを行い、さらに改革を推進してまいります。

照会先 企画政策課(☎内線332)



▶交差点の渡り方を練習する  
児童たち

# じぶらすぐに帰れなぞー

5月15日、瑞浪小学校と瑞浪幼稚園の交通安全教室が開かれ、児童・園児とその家族や交通安全協会の役員など約千二百人が参加しました。  
この教室では、児童・園児の通学路での安全を確保しようと、集合場所での安全指導、登校の途中に注意すること、道路・交差点での正しい横断の仕方などについて、通学班ごとに実地指導が行われました。  
子どもたちは、交通ルールを守って安全な通学ができるよう、一生懸命取り組んでいました。



▶通学路のごみを拾う児童たち

# ふるさとを美しく

5月16日、日吉小学校の全校児童がふるさとを美しくするために進んで働くこと、通学路付近の清掃活動を行いました。  
この活動は、働くことの大切さや地域を愛する心を育てようとして始められたもので、児童たちは地区ごとに集合し、公民館などの掃除や、通学路沿いのごみ・空き缶拾いなどをしました。  
児童たちは、捨てられたごみの多さにびっくりしながらも、自分たちで決めた「めあて」「やくそく」を守り、最後まで頑張って作業をしていました。

## みんなの広場

小栗 <sup>りょうた</sup> 良太くん(2歳)  
西尾 <sup>あかり</sup> 明莉さん(3歳)

良太くんは、がまんぶよく、自動車のおもちゃに乗って遊ぶのが大好きな男の子。明莉さんは、うたやおどりが好きなやさしい女の子です。  
お母さんたちは、活発で誰からも好かれる子に育ててほしいと話していました。

- 樽上児童センター -



# 化石博物館「展示ガイド」を発行

化石博物館の新しい展示ガイドを編集発行しました。  
この展示ガイドは、常設展示してあるこの地方の化石や地層などに、所蔵標本を加えて紹介してあります。  
オールカラーのB5版40ページ、化石博物館にて1冊八〇〇円で販売していますので、ご利用ください。

問い合わせ 化石博物館  
☎ 68 7710

こちらは広報みずなみです。



6月の夕方6時の音楽は「まきばの朝」です。  
「ただ一面に 立ちこめた まきばの朝の  
きりの海 ポプラなみ木の うっすらと  
黒いそこから いさましく  
かねが鳴る鳴る カンカンと」

防災行政無線(屋外放送)は、窓を開けるか、外へ出て聴いてください。

美濃のやきもの 13

せつき ゆのみちやわん  
**炆器の湯飲茶碗**



江戸時代後期（1800年代初頭）、磁器製造を模索していたころの焼き物で、当時、美濃では太白手と呼んでいました。

原料は粘土、素地は不透明で灰白色をしています。彩料は地貞須（近辺で採取したコバルト化合物）で、下絵で文様が描かれていて、釉薬は灰釉を掛けています。

製品には、湯のみ茶碗・蕎麦猪口・飯茶碗・皿などがあります。

瑞浪陶磁資料館

作陶講座 **陶人形づくり**



日時 6月21日(日) 9時より  
 会場 瑞浪陶磁資料館  
 講師 伊野重幸さん  
 (瑞浪陶磁資料館館長)  
 受講料 一、二〇〇円  
 定員 30名  
 申込期限 6月19日(金)  
 申込先 瑞浪陶磁資料館  
 (☎67 2506)



代表して誓いのことばを述べる岩島洋子さん

5月19日、平成10年度瑞浪市

子どもたちの安全のために

交通安全婦人委嘱式が総合文化センターで行われ、百四十五名のお母さん方に委嘱状が手渡されました。  
 交通安全婦人の制度は、子どもたちと接する機会の多いお母さん方に、日常生活の中で交通安全についての意識を高めてもらい、子どもたちや市民全体に啓発していこうと、昭和46年から続けられています。  
 委嘱を受けたみなさんは、交通事故のない安全で住みよいまちづくりのために努力していくことを誓っていました。



感謝状を贈られたみなさん

水難事故にあった園児を救った多治見市の保母勝治さん、寺

救助協力者に感謝状

河戸町の千崎奈緒美さん、多治見市の魚切雄一さんに5月18日、救助協力者として、消防本部から感謝状が贈られました。  
 保母さんらは、土岐川で深みにはまり溺れている園児を連携プレーで救助、人工呼吸を施すなどして一命を救いました。  
 消防本部では「勇気をだし、救いの手をさしのべられたことが尊い命を救った。」と3人の救助活動をたたえ、「事故現場での素早い応急手当の大切さを、一人でも多くの方に知ってほしい。」と話していました。

瑞浪市囲碁まつり

瑞浪市囲碁連盟では、『第10回瑞浪市囲碁まつり』を次のとおり開催します。  
 初心者の方、女性、子どもの参加も歓迎しますので、お気軽にご参加ください。  
 日時 6月21日(日) 9時～  
 会場 総合文化センター講堂  
 会費 二、〇〇〇円  
 (小中学生：五〇〇円)  
 申し込み 6月13日(土)までに  
 瑞浪囲碁クラブへ  
 ☎67 0004  
 希望者には、プロ棋士の指導書(無料)があります。



市民スポーツの祭典

瑞浪市民体育大会春季大会

第43回瑞浪市民体育大会春季大会が5月10日、市民公園の運動施設を中心とする15会場で開催されました。ソフトテニス、軟式野球など14種目の競技が行われ、各会場とも市民スポーツの祭典にふさわしい熱戦が繰り広げられました。

また、総合開会式では、瑞浪市の体育振興に貢献された次のみなさんが、表彰されました。(敬称略)

体育功勞

- 鈴木三郎  
(前体育協会常任理事)
- 有賀 博  
(前体育協会常任理事)
- 有賀彰吾  
(前体育協会常任理事)

特別優秀選手

- 加藤富幸(ソフトテニス連盟)

優秀選手

- 板頭好信(射撃協会)
- 須藤茂美(陸上競技協会)
- 小木曾齊昭(陸上競技協会)
- 小栗 一浩(弓道連盟)



優秀監督

- 鈴木邦彦(軟式野球連盟)

感謝状贈呈

- 安藤清也(前体育協会会長)
- 中島洋三(前体育協会副会長)
- 熊谷 隆(前体育協会顧問)
- 酒井俊夫(土岐支部)

春季大会成績表(順位)

種 目	支部名	瑞	土	陶	稲	日	釜	明
		浪	岐		津	吉	大	世
ソフトテニス		1	2	-	3	-	4	-
軟式野球		5	3	3	2	5	1	5
卓球		1	2	6	5	3	4	-
バレーボール	男	3	-	1	-	2	3	-
	女	1	-	2	3	-	-	-
	家庭	5	-	1	2	3	3	5
バドミントン		2	1	4	3	-	5	-
弓道		3	2	1	4	5	-	-
クレ-射撃		2	4	7	3	5	1	6
剣道		1	3	2	-	-	4	-
アーチェリー		4	2	5	6	1	3	-
テニス		1	3	1	3	-	-	5
ソフトボール	男	2	1	5	3	5	3	5
	女	5	1	2	3	5	5	3
陸上		-	5	2	1	-	3	4
ゲ-トボール	男	2	4	7	3	1	5	6
	女	3	7	6	1	4	2	5
サッカー		3	1	5	3	-	2	-





# 食中毒は家庭でも発生します！

気温が上昇するこれからは、食中毒発生の危険な時期です。細菌が繁殖しやすい季節を間近に迎えるにあたり、食中毒を予防することが重要になってきます。

食中毒というと、レストランや旅館などの飲食店での食事が原因と思われるがちですが、毎日食べている家庭の食事でも高い割合で発生しています。

ただ、家庭での発生では症状が軽かったり、発症する人数が少ないため風邪などと思われがちです。そのため食中毒と気づかれずに重症になることがあります。そこで、どんなことに注意したら食中毒を防げるのか考えてみましょう。

## ●食中毒予防の三原則

食中毒は、食品中に食中毒を起す細菌がまったくないか、いても食中毒を起す量まで増えていない場合には発生しません。食中毒を防ぐには、次の三つのことを原則として、基本的な衛生習慣を守ることです。

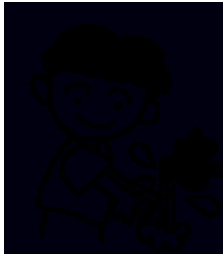
- (食中毒の原因菌をつけない)
- (洗う、包む)
- (食中毒の原因菌を増やさない)
- (温度管理、早めに食べる)
- (食中毒の原因菌を殺す)
- (加熱、殺菌)

## ●細菌を寄せつけない

### 手の洗い方

手洗いは感染予防の第一歩。

### 手はきれいにあらおう



特に小さいお子さんは、用便後、帰宅後の手洗いの習慣をつけさせましょう。

指輪や時計をはずす。  
せっけんを泡立てて、20秒以上もみ洗います。  
たっぷりの水ですすぐ  
アルコール・逆性せっけんなどで消毒する。  
水でしっかりとすすぐ。  
ペーパータオル・清潔なタオルでふく。

一般の家庭ではきちんと手洗えば、殺菌・消毒の必要はありません。ただし、トイレや掃除、赤ちゃんのオムツ替え、病人の介護の後などには、殺菌・消毒をしましょう。

## ●調理器具やふきんの管理の方法

調理器具は調理中もおつくりがらずにこまめに洗いましょう。特に、肉類を扱った時は念入りに。

洗い方と殺菌方法の基本  
タワシやスポンジを使って洗剤でよく洗う。  
流水で十分にすすぐ。  
熱湯をかける、または漂白剤や煮沸で殺菌する。  
日光に当てるなどして乾燥させる。

《まな板》まな板の表面は傷つきやすく、汚れや細菌も傷の奥深くまで入り込んでいるので、洗う時はよくこすりましょう。肉・魚などの生もの用と野菜・調理済み用の2枚用意しましょう。

《包丁》柄の部分が汚れやすいので、念入りに洗浄・殺菌し、よく乾燥させておきましょう。特に、刃の付け根の部分はきれいに洗っておくことが必要です。

《ふきん》多めに用意し、常に清潔なものを使うようにしましょう。

## ●買い物をする時の

### 注意点



信頼できるお店で買います。鮮度や品質など、商品をよくみる。

新鮮ですか。  
期限がきれていませんか。  
包装が破れたり汚れたりしていませんか。  
その食品に適した温度で陳列されていますか。  
冷凍食品に霜がついていませんか。  
なるべく買い置きは避け、計画的に。  
生鮮食品や保存期間の短

い食品は必要な分だけ計画的に購入しましょう。  
肉や魚、牛乳など冷蔵が必要なものは、最後に買うようにしましょう。

## ●冷蔵庫の

### 正しい使い方

#### 上手な食品の入れ方

- 容器に入れたりラップで包む
- 食品の二次感染を防ぐ
- 温かい食品はさましてから
- 庫内温度の上昇を防ぐ
- 詰めすぎに注意する
- 冷気の通り道をあける
- ふいてから入れる
- ビンや缶詰などの表面には、多くの細菌や汚れがついている

#### 適した場所に入れましょう

- 【冷凍室】マイナス15 以下
  - ↓冷凍食品、パンなど
  - 【冷蔵室】10 以下
  - チルド室：約0
  - ↓生魚介類、生肉、チルド食品など
  - 上・中段：約3〜5
  - ↓惣菜、ハム、かまぼこなど
  - 下段：約5〜10
  - ↓開封したビン詰めなど
  - 野菜室：約6
  - ↓野菜、果物類など
- 食中毒予防についてのご相談・お問い合わせは、多治見保健所(☎23 1111)へ。

# 児童手当現況届をお忘れなく！

児童手当は、国・県・市・事業所が費用を分担し、児童を養育している方に手当を支給することにより、家庭における生活の安定と、次代の社会を担う児童の健全な育成と資質の向上を目的としています。

## ●手当の支給の対象

児童手当は、3歳未満の児童を養育している方に支給されます。ただし、前年の所得が一定額以上の場合には、所得制限により支給されません。

## ●手当の額

第一子、第二子 各五、〇〇〇円(月額)  
第三子以降 一〇、〇〇〇円(月額)  
手当は、6月・10月・2月にそれぞれの前月分までが支給されます。

## ●現況届の提出

手当を受けている方は、毎年6月中旬に『児童手当現況届』を提出しなければなりません。現況届は、6月1日における状況により、引き続き児童手当を受ける要件があるかどうか確認するためのものです。現況届を提出されませんと、6月分以降の手当がつけられません。

## ●手続きに必要なもの

指定日に、次のものを持参してください。  
(現在、手当を受給されている方には、現況届の用紙を6月上旬に送ります。)  
●児童手当現況届、●年金加入証明書(国民年金加入の方は必要ありません。)、●印鑑

## 児童手当現況届受付日程

地区	期日	時間	場所
稲津地区	6月16日(火)	9時30分～12時	稲津コミュニティセンター
日吉地区		13時～16時	日吉コミュニティセンター
釜戸・大湫地区	6月17日(水)	9時30分～12時	釜戸コミュニティセンター2F
陶地区		13時～16時	陶コミュニティセンター
土岐地区	6月18日(木)	9時30分～12時	市民福祉センター・ハートピア
山田・明賀台 小田地区		13時～16時	
上記以外の地区	6月19日(金)	9時30分～12時	

## ●至急手続きを！

平成10年1月1日現在、瑞浪市に住所がなかった方は、前住所地の市区町村長が発行する『児童手当用所得証明書』。  
所得制限により受給できなくなった方で、その後、所得や扶養親族の人数などに変化が生じた方、国民年金から厚生年金に変わった方、受給資格があっても、手続きをしていない方、問い合わせ 福祉課 ☎内線102

## 今月のイベント

- 瑞浪市消防操法大会  
期日 6月7日(日) 8時  
場所 市民公園  
(いじいの広場)  
照会先 消防本部警防課 ☎68 2001
- 劇団 ふるさとときやらばん サラリーマンミュージカル 『Oh!マイSUN社員』  
期日 6月24日(水) 18時30分開演  
場所 総合文化センター  
照会先 生涯学習課 ☎68 5281
- 第52回岐阜県美術展 瑞浪移動展  
期日 6月25日(木)から6月28日(日)まで  
場所 総合文化センター  
照会先 生涯学習課 ☎68 5281
- 瑞浪市主張大会  
期日 6月27日(土) 13時  
場所 総合文化センター  
照会先 生涯学習課 ☎68 5281
- 竜吟の滝開き  
期日 6月27日(土) 13時  
場所 竜吟の滝(釜戸町)  
照会先 商工課 ☎内線481

## 『じゃがいも祭り』開催のお知らせ

生活ホーム「じゃがいも」では、地域の方たちとの交流の場として、『じゃがいも祭り』を開催します。  
じゃがいも掘り、餅つき大会、遊びコーナーなど楽しい催しがたくさんあります。  
みなさんの参加をお待ちしています。

日時 6月21日(日) 9時30分  
場所 土岐町名滝 稲荷神社  
問い合わせ 志水利保 ☎67 0175



昨年のじゃがいも掘り

第39回瑞浪美濃源氏七夕まつり

実行委員会スタッフ・イベント参加者募集!!

第39回瑞浪美濃源氏七夕まつり準備委員会では、まつりの実行委員会スタッフとイベントの参加者を募集します。

瑞浪の夏を代表する美濃源氏七夕まつりは、街全体がステージ、来た人みんなが主役のまつりです。あなたの夢や行動力を『美濃源氏七夕まつり』で生かしてみませんか。実行委員会スタッフは、年齢・性別・経験は問いません。まつりを見るより、やるほうがおもしろい。あなたの参加を待っています。

街がステージ！  
主役は私!!

『自慢の踊りを見せたい!』『地元の伝統芸能を披露したい!』『バンドの演奏を聴いてほしい!』『うちのグループの活動を紹介したい!』、そんなあなたの参加も待っています。

期間 8月7日(金)・8日(土)・9日(日)  
会場 瑞浪駅前周辺  
七夕飾り装飾市街地

問い合わせ・申込先  
第39回瑞浪美濃源氏七夕まつり  
準備委員会事務局(瑞浪商工会議所内)

☎67 2222  
☎67 2230

不登校を考える会

不登校を考える会では、不登校に限らず、子どもたちが前向きに明るく生きていくために、親としてどのように接したらいいかなどを勉強しています。一人で悩んでいないで、気軽にお越しください。

日時 毎月第2土曜日  
午後1時30分  
会場 総合文化センター  
第2研修室

会費 二〇〇円(会場費)  
問い合わせ

伊藤洋子(☎68 3655)  
土屋和子(☎68 5028)

三市一町イベント情報

【多治見市】

坂本冬美コンサート

日時: 6月27日(日)

14時開演、18時開演

会場: 多治見市文化会館

入場料: SS席6,500円

S席5,500円

A席4,000円

照会先: 多治見市文化会館

☎23 2600

【土岐市】

第4回「ホテル観賞の夕べ」

日時: 6月20日(土)

縁日広場: 18時~

観賞会: 19時45分~

場所: 土岐市浄化センター

入場料: 無料

照会先: 土岐市

浄化センター

☎55 4315

【笠原町】

羽田健太郎ピアノコンサート

日時: 6月27日(土)

18時30分開演

会場: 笠原町中央公民館

入場料: 2,500円

3,000円(当日)

照会先: 笠原町中央公民館

☎43 5155

市営住宅入居者募集

管財課  
☎内線324

団地名	所在地	形式	構造	募集数	家賃
下山田	山田町	2DK	簡平PC造	2	入居者の方すべての収入、および住宅の規模・構造などによって決まります。
			簡2PC造	17	
名滝	土岐町	2DK	簡2PC造	3	
			3DK	2	
鶴城	土岐町	2DK	簡平B造	3	
			簡平PC造	3	
竜吟	釜戸町	2DK	簡平B造	1	
			簡平PC造	3	
			簡2PC造	4	
公文垣内	釜戸町	2DK	簡平B造	7	
			簡平PC造	8	
日吉	日吉町	2DK	簡2PC造	1	

応募資格 市内に3カ月以上住所または勤務地があり、かつ、市税を滞納していない方  
現に同居または同居しようとする親族があり、世帯を構成する方  
現に住宅に困窮し、収入基準に適合する方  
応募期間 6月1日(月)から6月15日(月)まで

みんなで防ぼう土砂災害  
土砂災害防止月間 6月1日~30日

恐ろしい土砂災害を防止するために、現在さまざまな対策が行われていますが、それだけでは十分に災害を防ぐことはできません。

被害を最小限に抑えるためには、一人ひとりが気象情報などに注意して早めに避難することが大切です。

いざという時の心構え  
雨に注意していますか?  
土砂災害の多くは雨が原因で

逃げ方を知っていますか?  
土石流は速度が早いいため、土砂の流れる方向に対して直角に逃げるようにしましょう。

避難場所は決まっていますか?  
普段から家族全員で避難場所や避難する道順を決めておきましょう。



# わが家の防災対策

## 災害「もしも」に備えて

### 水害対策

今年も梅雨の季節を迎えま

た。連日降り続く雨や、梅雨の末期に見られる集中豪雨により、思いもよらない被害を受けることがあります。水による災害は、周囲の地形の変化で危険が予知できたり、水路を整備することによって浸水が防げたりします。日頃から、家の立地環境などにも気を配っておきましょう。

もし災害が発生したとしても、「私は大丈夫」と思っていないかもしれません。だれもがみんな被災者になるとは限りませんが、それが楽天的な考えではなく、日頃の『用心』から生まれる自信であってほしいものです。災害に襲われたらどんな危険があるのか、日頃からみんなで話し合い、災害に備えましょう。

### 火災対策

「火災」は日常的に起きている災害で、原因の大部分が、私たちの日常生活の中にあるのが特徴です。

他の災害とは違って、火災は私たち一人ひとりが注意することによって、発生そのものを減らすことができます。調理や喫煙のときなど、火の扱いには十分に注意しましょう。

また、二千人をこえた昨年中の火災による犠牲者の半数近くが、災害弱者といわれるお年寄りや子どもなどであることも特徴です。

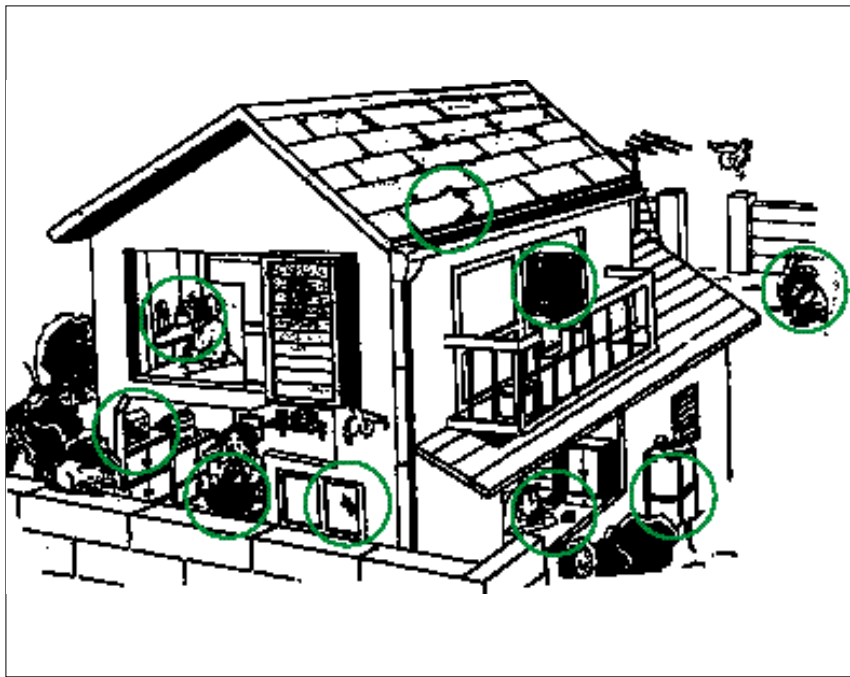
万一に備えて、家族の就寝場所や避難の安全について点検しておきましょう。

### 地震対策

「地震」と一言で言っても、揺れの強さや規模はさまざまです。それによって被災の状況は変わってきます。

地震による災害では、家が倒壊して、下敷きになって亡くなったり、柱や壁の隙間でかろうじて一命を取り止めたりする事例が見受けられます。しかし、家が倒壊を免れても、家具が転倒したり、高い所に置いてあった物が落下したりすることによって、亡くなったり、大けがをする事例が多くあります。

地震はいつ発生するかわかりません。家具の配置や転倒防止など、身近でできることから取り組みましょう。



安全なはずの家庭にも様々な危険が...

### 救急豆知識

#### 急な腹痛

腹痛の出る場所はさまざまですが、その場所によってどの内臓疾患か、ある程度鑑別できるといわれています。



腹痛のときは、低い枕を当て静かに寝かせ、膝を曲げて座布団を二つ折りにして、膝下に当てるなどして腹部が張らないように寝かせます。

嘔吐があるときは、吐いた物が誤って気管に入り、窒息しないよう顔を横に向けておきます。



腹痛がひどいときは、手術が必要

な病気の可能性があるため水分や食べ物をとってはいけません。腹痛を起こさないためには、食中毒や暴饮暴食に注意し、ストレスをためないように気を付けましょう。



# お知らせ

INFORMATION

## 相談コーナー

### 行政相談

市民課 ☎内線105  
日時：6月8日(月)10時～15時  
場所：ハートピア 相談室

### 人権・法律相談

市民課 ☎内線105  
日時：6月19日(金)10時～15時  
場所：ハートピア 相談室

### 結婚相談

市民課 ☎内線105  
日時：6月3日(水)・10日(水)・17日(水)・28日(日)・7月1日(水)10時～16時  
場所：ハートピア 相談室

### 住宅修繕相談

都市計画課 ☎内線247  
日時：6月16日(火)10時～15時  
場所：市役所 市民相談室

### 無料税務相談

税務課 ☎内線120  
日時：6月18日(木)10時～15時  
場所：市役所 市民相談室

### 身体障害者相談

福祉課 ☎内線103  
日時：6月1日(月)・12日(金)・22日(月)・7月3日(金)9時～12時  
場所：市役所 市民相談室

### 教育相談

学校教育課 ☎内線488  
日時：6月3日(水)・10日(水)・17日(水)・24日(水)・7月1日(水)13時～17時  
場所：市役所 市民相談室

### 高齢者職業相談室

商工課 ☎内線481  
日時：毎週火・水・金曜日9時～16時  
場所：ハートピア 相談室

### 心配ごと相談

社会福祉協議会 ☎68 4148  
日時：6月1日(月)・8日(月)・15日(月)・22日(月)・29日(月)10時～15時  
場所：ハートピア 相談室



### 今月の納期

市県民税(特別徴収)  
5月分 6月10日(水)  
国民健康保険料  
6月分 6月30日(火)  
国民年金保険料  
6月分 6月30日(火)  
水道料金・下水道料金  
5月分 6月30日(火)

### 斎場のお休み

休場日 = 6月4日(木)・10日(水)・16日(火)・22日(月)・27日(土)・7月3日(金)  
問い合わせ = 市民課 ☎内線105

### 市・県民税の納税通知および諸証明の発行を延期します

平成10年度の市・県民税の特別減税が追加実施されます。これに伴い、例年6月に送付している市・県民税の納税通知書は、1カ月程度遅れ、7月に送付できる予定です。このため、市・県民税の特別徴収は7月の給与分から天引き、普通徴収第1期分の納期限は、7月末日になる見込みです。また、市民税・県民税課税証明書(平成9年分の所得証明書や課税証明書など)が発行できる時期についても、1カ月程度遅れます。ご迷惑をおかけしますが、よろしく願います。

問い合わせ 税務課市民税係 ☎内線117

### 市民プール監視員のアルバイト募集

募集人員 男子6人 女子4人  
応募資格 18歳～30歳までの健康で水泳のできる方。  
期間 7月19日(月)～8月23日(日) 時間 9時30分～17時30分  
賃金 1日 七、〇〇〇円  
応募方法 7月3日(金)までに履歴書(写真添付)を市民体育館へ提出してください。詳しくは市民体育館 ☎68 0747へお尋ねください。

問い合わせ = 市民課 ☎内線105

やる気! 元気! 活気! In ぎふ  
第11回 全県スポーツレクレーション大会  
**スポレクぎふ'98**  
開催期間 平成10年10月3日(土)～10月6日(火)

### トレーニング講習会

市民体育館では、毎日たくさんの方がトレーニングルームを利用してみえます。体力向上、健康増進のために身体を鍛えたい方、トレーニングルームを利用してみませんか。トレーニングルームを利用するため7月の講習会は、次のとおりとなっています。

一般対象 高校生～59歳  
7月5日(日)13時30分～  
7月17日(金)18時～  
7月25日(土)13時30分～  
60歳以上対象 随時  
問い合わせ・申込先 市民体育館 ☎68 0747

# 保健センター だより

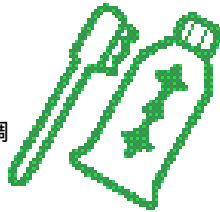
☎ 67-2700

## ● 6月4日～10日は、歯の衛生週間です

『いつまでも、  
みがいてかんでしょうぶな歯』

よくかんで食べることは、単に栄養をとるために必要というだけではなく、次のようから全体に良い影響を与えるといわれています。

- 歯と歯ぐきの病気を予防
- 満腹感が得られて肥満を予防
- 脳に刺激を与えてボケを予防
- だ液の分泌を促進して胃腸快調
- 言葉の発音はつきり
- 味覚の発達で薄味にかむことにより脳血流量が10～20%増加



## 知っているようで知らない だ液の役割

- 歯や口のなかの粘膜を守る
- 食べ物を混ぜりやすくする
- 消化・吸収を助ける
- バイキンの増殖を抑える
- 水分を保ち、乾燥を防ぐ
- 入れ歯を吸着させる
- 歯の汚れのなかでつくられた酸を中性に戻したり洗いだしたりする
- 酸によって溶かされた歯のエナメル質に、カルシウムやリンなどを補って修復する



## ● がん検診(胃がん・大腸がん・肺がん)

期 日	時 間	場 所	個人負担
6月19日(金)	8時30分～11時	保健センター	各500円

対象者 = 40歳以上の希望者(定員50名)

申し込み = 6月12日(金)までに電話などで保健センターへ  
詳細については、申し込みの時にお知らせします。

難病  
なんでも

## 医療相談 テレフォン・メールサービス

### 電話・ファックスによる相談

電話相談 058-252-3567

FAX相談 058-253-6864

難病連の相談員による相談

(火)～(金) 10時30分～12時、13時～16時

医師による相談

指定の相談日に担当医が直接相談に応じます。

この相談には予約が必要です。

(月)～(金) 10時30分～12時、13時～16時

### 手紙による相談

〒500-8881

岐阜市青柳町5-2-4

岐阜県難病団体連絡協議会 相談係

## ● 乳幼児健診・相談・歯みがき教室

場所 = 保健センター 料金 = 無料

健診・相談名	実施日	受付時間	対象者	その他
4カ月児健康診査	6月23日(火)	13時30分～14時	平成10年2月生まれの子	母子健康手帳をご持参ください。
12カ月児健康相談	6月16日(火)	9時30分～11時	平成9年6月生まれの子	母子健康手帳をご持参ください。
3歳児健康診査	6月26日(金)	12時30分までに お集まりください	平成7年5月生まれの子	尿検査があります。 早朝尿(50ccぐらい)、歯ブラシ、母子健康手帳をご持参ください。
2歳児歯みがき教室	6月17日(水)	9時～11時	平成8年6月生まれの子	フッ素塗布、歯の汚れ検査があります。 母子健康手帳・使用中の歯ブラシをご持参ください。 汚れてもいい服装でおいでください。
2歳6カ月児歯みがき教室	6月18日(木)		平成7年12月生まれの子	
3歳2カ月児歯みがき教室	6月19日(金)		平成7年4月生まれの子	
3歳6カ月児歯みがき教室	6月24日(水)		平成6年12月生まれの子	