



10月8日 あ・うんコンテスト 展示・審査  
(大川八王子神社 秋の大祭)

新たに60対の作品が、壊されたこま犬に替わって参道に並びました。



こま  
いぬ

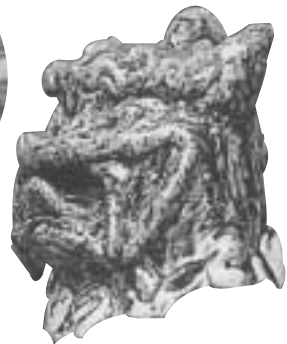
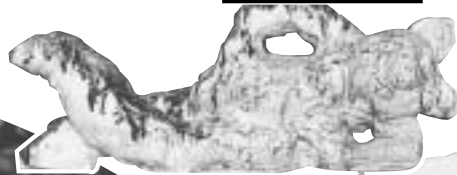
# 狛犬復結



9月23日 窯出し



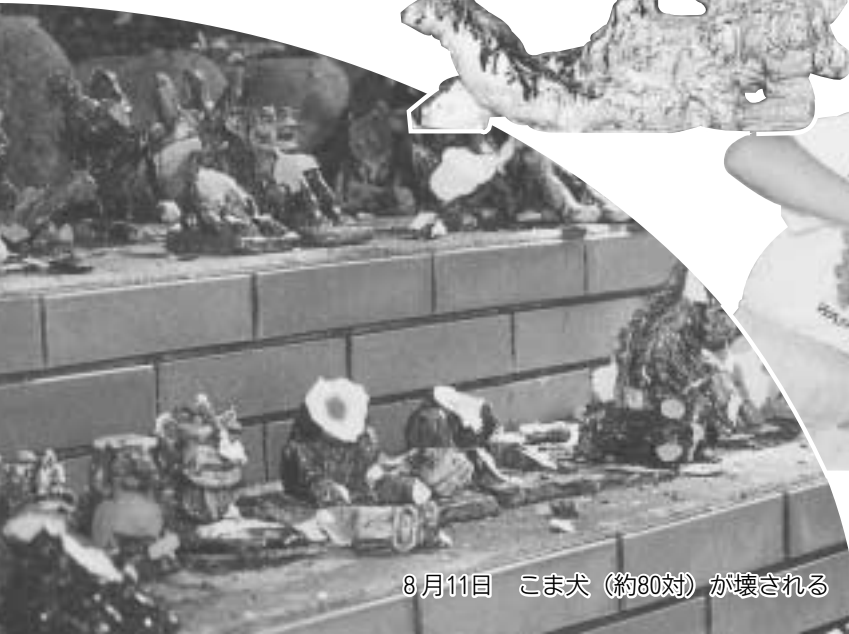
9月23日 野焼き 大川地内



8月19日 制作講習会  
(大川公民館)

主な内容

- P 2 税を知る週間
- P 6 市美術展
- P 8 みんなの広場
- P 10 こちら119
- P 12 お知らせ
- P 15 みなさんへ一言



8月11日 こま犬(約80対)が壊される

# 税金で明るい未来を子どもらに 「税を知る週間」 11月11日～17日

私たちが健康で文化的な生活をおくるためには、このかけがえのない社会と地球を守る必要があります。

そのため、国・県・市ではさまざまな活動を行っています。そして、その活動のための費用をまかなっているのが税金です。いわば、税金は私たちが安心して生活するための会費のようなものです。

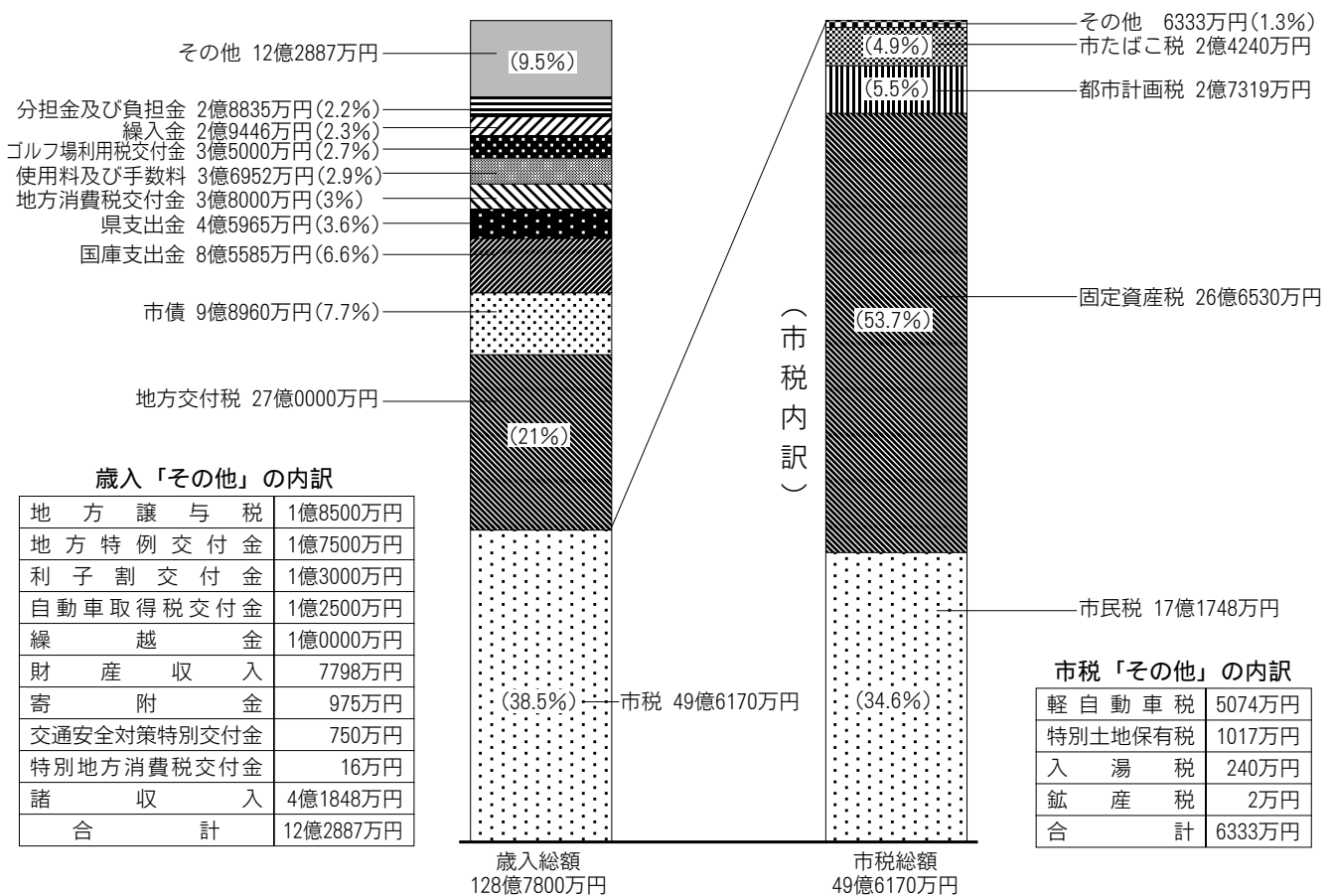
また、税金の使い道についても、福祉・教育・

上下水道・道路・公園・消防など目的もさまざま、割合もそれぞれの時代により変化しています。

しかし、税はいつの時代でもそこに生きる人たちと密接なつながりを持ち、豊かで夢のある暮らしと深く結びついています。

「税を知る週間」を機会に、私たちが納めている市民税や固定資産税などの「市税」について理解を深めていただきたいと思います。

## 平成12年度 歳入予算の内訳（当初）



瑞浪市の平成12年度一般会計当初予算は128億7800万円となっていますが、このうち市税は49億6170万円で、収入の38.5%を占め市の重要な財源となっています。

この市税収入のうち市民税（法人を含む）・固定資産税・都市計画税で全体の93.8%（46億5597万円）を占めていますが、市たばこ税も2億4240万円で市の重要な財源となっています。

# 市県民税（住民税）

個人の市県民税は、私たちの日常生活に直接結びついた身近な費用を、それぞれの負担能力に応じて市民の皆さんに負担していただくという性格の税金です。このことから所得税よりも納める人の範囲は広く、また、税率は低く定められています。

## 市県民税のかかる人

市県民税は前年の1月1日から12月31日までに得た所得に対して課税され、均等の額によって負担する均等割と、所得額に応じて負担する所得割からなっています。

負担区分

区分	市内に住所がある人	市内に住所はないが 事業所、家屋敷のある人
均等割		
所得割		-

均等割の税額

市民税	2,000円	県民税	1,000円
-----	--------	-----	--------

所得割の税額

課税所得金額	市民税		県民税	
	税率	控除額	税率	控除額
200万円以下	3%	-	2%	-
700万円以下	8%	10万円		
700万円超	10%	24万円	3%	7万円

市県民税は個人とは別に、市内に事務所、事業所または寮等を有する法人に対しても課税されます。

## 市県民税のかからない人

均等割も所得割もかからない人

- ・生活保護法によって生活扶助を受けている人
- ・障害者、未成年者、老年者（65歳以上）寡婦（夫）で前年中の所得金額が125万円以下の人

均等割がかからない人

- ・前年中の所得金額が、32万円に本人、控除対象配偶者および扶養親族の合計数を乗じて得た金額（控除対象配偶者または扶養親族がある場合には、その金額にさらに17.1万円を加算した金額）以下の人
- ・夫婦が同じ市町村に住んでおり、夫が均等割を納めているときの、その妻

所得割がかからない人

- ・前年中の所得金額が、35万円に本人、控除対象配偶者及び扶養親族の合計数を乗じて得た金額（控除配偶者または扶養親族がある場合には、その金額にさらに32万円を加算した金額）以下の人

# 年金と税

公的年金等の収入は雑所得になります。



公的年金等

- ・国民年金法、厚生年金保険法、国家公務員共済組合法等の法律の規定に基づく年金
- ・恩給（一時恩給を除く）や過去の勤務に基づき使用者であった者から支給される年金
- ・適格退職年金、特定退職金共済団体の支給する年金
- ・中小企業退職金共済法に規定する分割退職金及び小規模企業共済法に規定する分割共済金

雑所得の計算

$$\text{公的年金等の収入額} - \text{公的年金等控除額} = \text{雑所得金額}$$

公的年金等控除額

65歳未満の人

公的年金等の収入金額	公的年金等控除額
130万円以下	70万円
130万円超 410万円以下	年金収入 × 25% + 37.5万円
410万円超 770万円以下	年金収入 × 15% + 78.5万円
770万円超	年金収入 × 5% + 155.5万円

65歳以上の人

公的年金等の収入金額	公的年金等控除額
260万円以下	140万円
260万円超 460万円以下	年金収入 × 25% + 75万円
460万円超 820万円以下	年金収入 × 15% + 121万円
820万円超	年金収入 × 5% + 203万円

\*65歳未満、以上は、前年の12月31日時点の年齢によります

# 固定資産税・都市計画税

固定資産税は、土地・家屋・償却資産（固定資産という）を所有している人に納めていただく税金です。また、都市計画税は、都市計画法により指定された都市計画区域内の都市計画用途地域、公共下水道の事業地、土地区画整理事業の施工区域に土地・家屋を所有している人に納めていただく税金です。

どちらの税金も、毎年1月1日現在の所有者にその年度の納税義務が生じます（平成13年度の納税義務者は平成13年1月1日現在の所有者）。固定資産税については1.4%、都市計画税は0.3%が税率となり、課税標準額に税率を乗じたものが税額となります。

## 評価額とは

土地と家屋は、基準年度（3年ごとにあり、平成12年度が基準年度）に評価替えを行い、1月1日現在の価格を固定資産課税台帳に登録します。第二年度および第三年度には、原則として新たな評価を行わず、基準年度の価格をそのまま据え置きます（平成13年度・平成14年度に地価の下落があり、価格を据え置くことが適当でないときには、価格の修正を行います）。新たに固定資産税の課税対象となった土地・家屋や土地の地目変換・家屋の改築等によって基準年度の価格によることが適当でない土地・家屋は、新たに評価を行い、価格を決定します。

償却資産は、所有者に毎年1月1日現在の償却資産の状況を1月31日までに申告していただき、その申告に基づき価格を決定します。

## 新築住宅に対する減額とは

平成14年3月31日までに新築された住宅が、次の要件を満たしている場合、一定期間の固定資産税が2分の1に減額されます。

ア) 専用住宅や併用住宅であること

併用住宅については、居住部分の割合が2分の1以上のもの

イ) 居住部分の床面積が40㎡（一戸建以外の貸家住宅については35㎡）以上280㎡以下であること

平成13年1月2日以降の新築分については、50㎡以上280㎡以下

減額の対象となるのは、新築された住宅用の家屋のうち住居として用いられている部分だけであり、併用住宅における店舗・事務所部分などは対象外です。また、住居として用いられている部分の床面積が120㎡までのものはその全部が、120㎡を超えるものは120㎡相当の部分が減額対象とな

ります。

減額される期間は、3階建以上の中高層耐火住宅については新築後5年度分、それ以外の住宅（一般住宅）は新築後3年度分です。

## 住宅用地に対する課税標準の特例とは

住宅用地は、次のような課税標準の特例措置が設けられています。

小規模住宅用地

200㎡以下の住宅用地（200㎡を超える場合は、住宅一戸あたり200㎡までの部分）は、その課税標準額が6分の1となります。

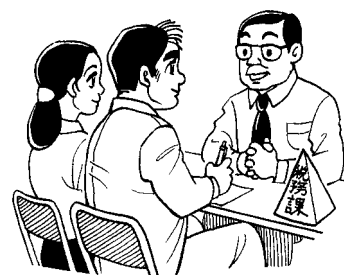
その他の住宅用地

以外の住宅用地（200㎡を超える部分）は、その課税標準額が3分の1となります。

## 法定免税点とは

市内で1人が所有する土地・家屋・償却資産のそれぞれの課税標準額が、次の金額に満たない場合には固定資産税は課税されません。

土地	30万円
家屋	20万円
償却資産	150万円



## ●口座振替の利用を！

市税は、銀行や郵便局などあなたの口座から納めることができます。

市内にある銀行、信用金庫、信用組合、農業協同組合の各本店・支店および全国の郵便局で利用できます。

口座振替を利用されますと、納期ごとに市役所や金融機関にお出かけいただかなくても、確実に納税することができますので、お忙しい方や不在がちの方には特に便利です。

### ● 口座振替できる税目

市県民税、法人市民税、軽自動車税、固定資産税・都市計画税

### ● 申込手続

あなたの預金口座のある金融機関へ納税通知書と預金通帳および届出印を持参のうえ、申し込みしてください。

申込書は、金融機関・市役所に備えてあります

### ● 振替日

各納期限の日（全期前納の場合は第1期の納期限の日）

残高不足等により振替ができなかった場合、納期限の15日後に再度振替を行いますので、残高の確認をしてください。

## ●市税に関する証明と閲覧は

市税に関する証明が必要な場合は、市役所税務課またはコミュニティーセンターに請求してください。

ただし、コミュニティーセンターでの閲覧・複写はできません。

税に関する証明は、個人の秘密にかかわるものですから請求できるのは次の方に限られます。

本人（相続人、納税管理人を含む）

本人の委任状を持参した人

同居の家族で、本人から依頼があったと認められる方

法人の場合は、社印又は法人からの委任状を持参した方

### バイクを譲ったら必ず届出を！

バイクの廃車の届出（使わなくなったり、譲渡、盗難の場合）を怠るといつまでも税金がかかりますのでご注意ください。廃車の届出には、ナンバープレートおよび申告者の印鑑が必要です。

## ●市税の納付は

### 市税の納付場所

市税の納付は次の場所をお願いします。

#### ● 金融機関

十六銀行・東濃信用金庫・陶都信用農業協同組合・岐阜銀行・瑞浪商工信用組合・大垣共立銀行の各本店、支店

#### ● 全国の郵便局（納期限後は取扱できません）

#### ● 市役所内1階の指定金融機関窓口

### 自主納税にご協力を

#### ● 自主納税制度

市税は、集金するものでなく、定められた期限までに自主的に納めていただくものです。

#### ● 市税の滞納

納期限までに納めていただかない場合は、滞納として督促状が送付され、本来納める税金のほかに督促手数料と高率の延滞金をあわせて納めていただかなくてはなりません。

#### ● 滞納処分

市税を滞納されたままですと、納期までに納められた方との公平を保つため、やむを得ず財産・給与・預金等を差し押さえるなど滞納処分を受けることになります。

#### ● 納税相談

税金は、失業や廃業したとき、本人や家族が病気にかかったとき等どうしても納期限までに納めることができない場合は、納める時期を遅らせたり、納める税額を分割したりすることができますので、納期限までに税務課で納付方法等について相談してください。

## ●納期内納付と前納報奨金

市県民税（普通徴収）、固定資産税・都市計画税は、納期が通常年4回に分かれています。1期の納期限までに年税額を全額納付していただきますと、各期ごとに納める手間がはぶけるほか、「前納報奨金」が交付され、年税額から報奨金を差し引いた額を納めればよいことになります。

この報奨金制度は口座振替も利用できます

# 11月5日(日)まで 総合文化センターで開催中

第47回

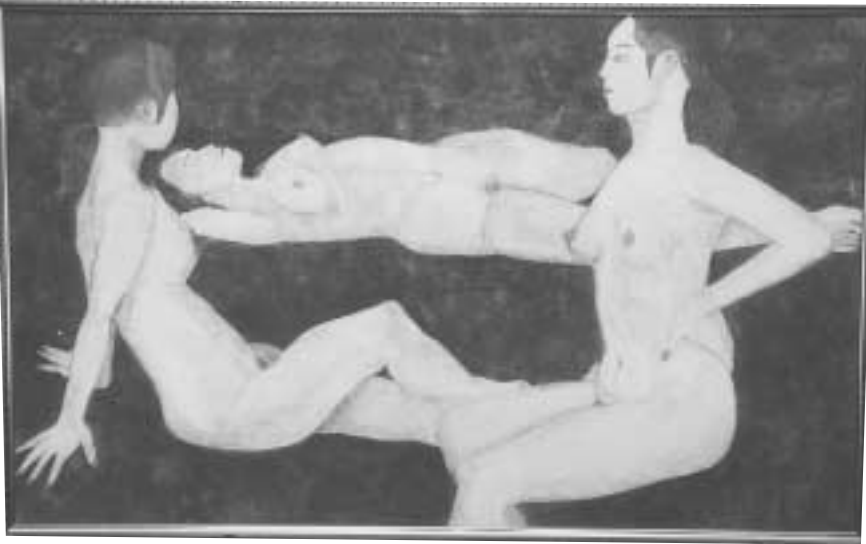
## 瑞浪市美術展

7部門に324点の応募  
があり、入選以上の作品を  
展示しています。

(敬称略)

### 日本画

- 特選賞 中島雅子 寺河戸町  
優秀賞 工藤町市 上平町  
安藤いとゑ 小田町



日本画 市展賞『裸婦』 安藤紘子 釜戸町

### 洋画 市展賞



『御神乗太鼓』 小栗好夫 釜戸町

### 洋画

- 特選賞 後藤喜代子 山田町  
吉川京介 名古屋市  
百瀬静絵 名古屋市  
市川ひさみ 釜戸町  
香住敏枝 多治見市  
牧野政芳 釜戸町

### 陶芸

- 特選賞 加納洋子 寺河戸町  
上ヶ島八重 山田町



陶芸 市展賞  
『線彫魚文灰(流石)』  
新井相茂 宮前町

### デザイン・工芸 市展賞



『語らい』 熊崎哲也  
多治見工業高等学校

### デザイン・工芸

- 特選賞 山崎昭子 陶町  
小林邦子 土岐町  
伊藤紗綾 土岐町  
石王恵津子 土岐町  
梶田由美枝 岩村高等学校  
塚一美 土岐町  
小栗録 日吉町  
吉村幸代 明賀台

### 書 市展賞



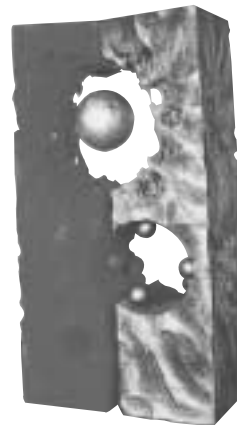
『七言律詩』  
勝股美花子  
稲津町

### 書

- 特選賞 澤田智子 土岐市  
宮川富美子 多治見市  
松浦勝男 土岐市  
兼松祐右 土岐町

### 彫塑

- 特選賞 大橋高明 学園台  
優秀賞 佐藤義光 須野志町



彫塑 市展賞『HEIWA』  
間宮弘一 岐阜市

### 写真

- 特選賞 尾関徳恵 多治見市  
山本幹雄 釜戸町  
西尾美佐喜 山田町  
青木正道 瀬戸市  
三宅正和 一色町  
伊野重幸 土岐町  
川西美和子 多治見市  
肥田佳和 土岐町  
伊藤雅志 瀬戸市  
小木曾時夫 樽上町



写真 市展賞『華』  
畑中よし子 春日井市

## 「特定放射性廃棄物の最終処分に関する法律」の勉強会が開催される



10月20日、明世町の市民体育館で、月吉地区の住民を対象に、今年5月に成立した「特定放射性廃棄物の最終処分に関する法律」の勉強会が開催され、住民ら60人が出席しました。

月吉地区には、核燃料サイクル開発機構（以下「核燃」）東濃地科学センターが建設を計画している超深地層研究所予定地があり、住民の不安を払拭するため、今回市と市議会が主催して、国の担当者を迎え勉強会を開催したものです。

国からは、原山保人・資源エネルギー庁原子力産業課長、岩橋理彦・科学技術庁廃棄物政策課長ら5人が出席、法律の背景、経緯、処分方法などについて説明を行いました。

その中で、高レベルの放射性廃棄物の最終処分については電力業界が中心となつてつくる特別認可法人『原子力発電環境整備機構』がこれを行い、研究を行う「核燃」とは全く別の実施

主体が出来上がったこと、また最終処分地の決定については、概要調査地区の選定、精密調査地区の選定、最終処分施設建設予定地の選定という三段階の選定が必要であり、その段階毎に、選定について知事と市長の意見を聴き、これを十分に尊重しなければならないと法律で義務づけられていること、また概要調査地区の選定をせずに概要調査には進めないこと、一足飛びに建設予定地にと選定することもできない仕組みとなっていることなどの説明がありました。

この最終処分計画では、平成20年代前半を目途に概要調査地区の中から精密調査地区を選定し、平成30年代後半を目途に精密調査地区の中から最終処分施設建設地を選定することとされています。

質疑応答では、「超深地層研究所があることで、概要調査地区に選ばれるのではないかと」の問いに対し「瑞浪市長と岐阜県知事が処分地にしないと断言している以上、指定されることはない」との回答があり、高嶋市長も「仮に概要調査地区の依頼があつたとしても、拒否します。研究所がそのまま処分場につながる心配はない」と述べました。

担当 企画政策課 ☎内線331

## 「宅老所」を市内全域に！



10/18 陶宅老所

瑞浪市の65歳以上の高齢者は、平成12年10月時点で8,398人、市民の19.8%を占めています。少子高齢化の波は今後ますます進むものと推測されます。

このため、市では、高齢者が要介護状態に陥らないための介護予防・生活支援事業としての

宅老所を市内に普及するため「地域宅老所整備計画書」をつくりました。

これは、介護保険は利用できないが、支援を必要とする高齢者をサポートするため、自主コミュニティ組織等と連携し、設置される宅老所にハードとソフトの両面にわたり支援を行うものです。

目標 宅老所を小学校区毎に1カ所

瑞浪地区は2カ所

施設 公の施設の開放や民家の空家を利用

対象者 「自分のことは自分で行える」または「一部の介助で自立可能」な介護保険を利用できない高齢者

助成の内容

運営費 500万円以内 施設整備費 300万円以内

備品購入費 100万円以内 他

担当 福祉課 ☎内線101

## 福祉医療分野で瑞浪市がトップ

『行政サービス調査』

自治体の公共料金や福祉、教育サービスなどを総合的に比較した日本経済新聞社の調査で、瑞浪市は愛知・岐阜・三重・静岡の中部4県で総合13位(対象79市)、福祉・医療分野では、乳幼児医療費助成制度が手厚いことなどにより首位となりました。(10月4日付 日経新聞)

## リサイクルフェアみずなみ 2000

11月11日(土)・12日(日) 10時～19時

会場 ユニー(株)瑞浪店催事場(薬師町)  
人と地球にやさしい生活環境づくり、ごみの減量とリサイクルの推進をめざします。

内容 リサイクル製品展示、分別収集の紹介等

## アグロソイル(堆肥)無料配布

11月19日(日) 9時～16時 不燃物埋立処分場(稲津町)

草や枝葉等を微生物の力を利用し肥料化したアグロソイルを、希望者にお分けします。

\*入れ物、スコップ等が必要です

問い合わせ 環境課 ☎490・491

## 瑞浪陶磁資料館作陶講座

### 趣味のライトスタンド

11月12日(日) 9時～

講師 根崎隆博(陶芸家)

灯火親しむ候です。新進気鋭の作家が自信のデザインを提供します。ロウソクを灯して幻想の世界を創りだしてみませんか。



### 楽しい干支作り (巳)

11月19日(日) 9時～

講師 伊野重幸

指導力抜群!前陶磁資料館長が懇切丁寧にお手伝いします。打ち出の小槌と俵に縁起物の巳を乗せて、輝かしい21世紀を迎えましょう。

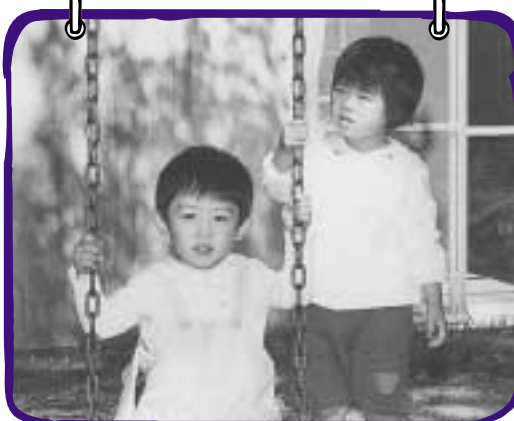
参加費、各講座 1200円

申込期限 講座開催日の3日前まで

申込み・問合せ先 陶磁資料館 ☎67-2506



## みんなの広場



今井 蓮さん (3歳) 宮前町  
伊藤 文さん (3歳) 寺河戸町  
-宮前児童館-

## 11月の夕方6時の音楽は「家路」です

防災行政無線(屋外放送)は、窓を開けるか、外へ出て聴いてください。

## 恐竜博士がやってくる

11月12日(日) 14時～ 共同福祉施設(JR瑞浪駅北)

テーマ 『過去の自然史の語り部

- 地球財産・化石・を大切に! -』

講師 濱田隆士放送大学教授  
(福井県立恐竜博物館長)

問い合わせ (入場無料)  
化石博物館 ☎68-7710



## H13年版 岐阜県民手帳発売中

市役所情報推進課ならびに各コミュニティーセンターで販売していますので、直接ご購入ください。

価格: 480円 サイズ: 17cm × 9cm

色: 紺・エンジ・グレー・淡水色

内容: 月別行事予定、六曜、別冊資料編  
(市町村勢一覧、官公庁所在地等)

(予約不要)

第35回

## 瑞浪市農業祭

11月19日(日) 9時～14時30分

市民公園いこいの広場(雨天決行)

生産農家と消費者を結ぶ、秋の収穫感謝まつり  
新鮮な地元産品や野菜などの即売、景品付き餅投げなど楽しいことがいっぱい!!

問い合わせ 瑞浪市農業祭実行委員会  
(JA陶都栄町支店内) ☎68-5120



## 「西暦二千年への想い」

10月8日、稲津公民館横の広場で「西暦二千年への想い」と書かれた陶板の下から、タイムカプセルが掘り出されました。

これは、地元五郷区が10年前に青少年育成小集会活動モデル地区事業として取り組み、区民85世帯全部が各戸毎に記念の品を塩化ビニール製パイプに詰め、埋めていたものです。

当日の掘り出しには、区の青少年育成推進会（愛知正紀会長）の親子、当時育成会長を務めた工藤有さんら60人が参加しました。

小学校一年の時にカプセルを埋めた山口渚さんは、お絵描き作品やお母さんからのメッセージを発見、また「長男に初孫が無事うまれますように」との書き付けをした新聞を取り出して広げて見る夫婦の方もいました。



## 「題名のある音楽会」



「家庭・学校・地域の交流を深め大きく育てよう子ども達」をテーマとする音楽会が、10月7日、文化センターで開催されました。

これは、瑞陵中学校母親委員会が主催、校下在住のピアノや声楽など音楽に携わる方達を中心となつて出演したものです。（出演者 敬称略 日比野朋子、伊藤美奈、中村朋子、三尾容子、金津るみ、本莊恵子、塚本朋子）

当日は、クラシックだけでなく様々な分野の音楽が演奏され、解説付きのわかりやすい演出に、訪れた多くの地域のみなさんは楽しんでいました。

## 市無形民俗文化財 奉納される



宿獅子舞（10/15 日吉町）



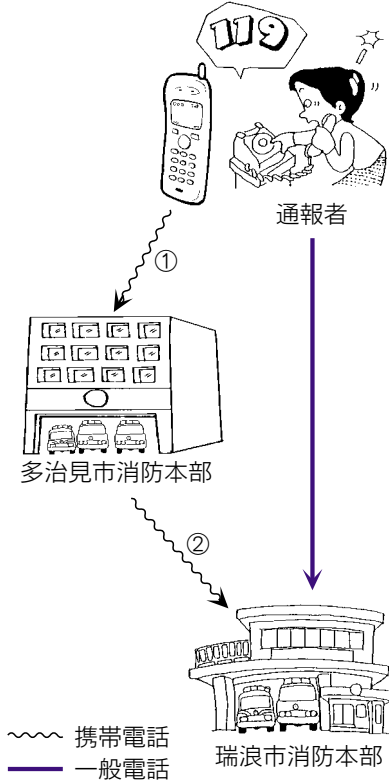
鶴城笹踊り（10/8 土岐町）

# 11月9日は『119番の日』



これはこの日をきっかけに、市民のみなさんに、災害を事前に防ぐために、身のまわりの安全について考えていただく日です。  
 様々な事件・事故が報道されていることでわかるとは思います、消防署への119番通報は増加の一途です。  
 こんな中、国民の二人に一人の割合で、携帯電話が普及しており、そこからの通報も増加してきました。  
 そこで、携帯電話と一般電話からの119番通報の違いについて確認してみましょう。

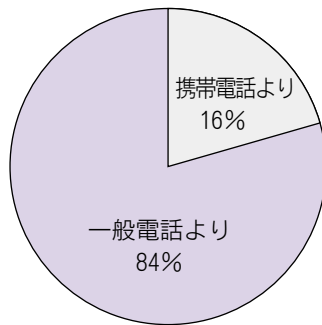
## 119番通報（携帯電話・一般電話）のシステム



携帯電話からの119番通報は、まず代表消防本部（多治見市消防本部）へつながり、場所の特定をしたうえで、その地域を管轄する消防本部（瑞浪市消防本部）へ転送されます。

## 携帯電話からの119番通報のシステム

119番通報受信別内訳



- 気を付けていただく点は：
- 1 一般電話では、電話の設置してある位置が明確なため、所在地の確認が容易にできますが、携帯電話では、特定が難しい場合があり、確認のため多くの質問をすることがありますので、落ち着いて質問に答えてください。  
 そのために、『市』や『国道』等、要請場所の特定ができる目標物を見つけてください。
  - 2 車を運転しながらの通報はしないでください。二次災害の危険があるため、車両を必ず停車させてください。  
 （一般電話と共通する点）  
 応急手当等の指示をする場合があるため、電話をすぐに切らないでください。

## 秋季火災予防運動

11月9日～

11月15日

『火をつけた  
 あなたの責任  
 最後まで』



瑞浪市火災予防ポスター最優秀賞

(左) 陶中学校 1年 羽柴由衣さん

(右) 陶小学校 5年 小木曾裕樹さん

小中学生火災予防ポスター展 11月1日～15日 (市役所市民ホール)

# あなたを ストーカーから守ります

『ストーカー規制法』が11月24日からスタートします。この法律によって規制の対象になるのは、恋愛感情などの好意の感情を満たす目的や、その感情が満たされなかったことへの恨みを晴らす目的で行う『つきまとい8つの行為』と、それを繰り返して行う『ストーカー行為』の二つです。

ストーカー被害を受けたときは、事態が深刻になる前に警察に相談してください。

犯罪被害者  
相談室



0120 - 870 - 783、

『警察なんでも相談』 ☎ #9110

こんな行為は つきまとい

つきまとい・待ち伏せ・押しかけ

あなたを尾行し、つきまとう

監視していると告げる行為

その日の服の色やどのような行動をしたかなどをあなたに告げ、監視していることを気づかせる

面会・交際の要求

あなたが拒否しているにもかかわらず、面会や交際、復縁を求める

乱暴な言動

あなたの家の前で大声を出したり、車のクラクションを鳴らしたりするなど、乱暴な行動をする



無言電話、連続した電話・ファクシミリ

あなたが拒否しているにもかかわらず、何度も電話をかけてきたり、ファクシミリを送信してき

たりする

汚物などの送付

汚物や動物の死体など、あなたに不快感を与えるものを自宅や職場に送り付ける  
名誉を傷つける

あなたを中傷したり名誉を傷つけるような内容を告げたり、文書などを届けたりする  
性的しゅう恥心の侵害

わいせつな写真などを自宅に送り付けたり、インターネット掲示板に掲載したりする



近代彫刻としての彫塑において、作家が作品を他へ譲渡する場合には、原則として原型を譲ることはありません。彫塑は、粘土を素材として制作するため、完成後、粘土から石膏やプラスチックの作品に置き換えて保存します。

この時点において、作家が制作した真の作品（原型）は、宿命的に存在しなくなり得ます。したがって、彫塑における「原型」とは、粘土から石膏やプラスチックに置き換えた作品を指すこととなります。

次に、「原型」から鑄型を作り、ブロンズ等にします。鑄型から作品を取り出すときに、その鑄型は完全に破壊されてしまいますので、同じ鑄型を二度と使うことはありません。なぜなら、彫塑において

は、「塊」と「量」をその重要な要素としますので、原型よりもブロンズ作品の方が、作品としての表現と迫力が大きくなると考えられているからです。

この鑄造を受け持つ「鑄物師」には、芸術的センスとか、作家をよく理解していること、が必要になります。作家の作品を忠実に再現することが求められるからです。

彫刻のブロンズ等の作品は、それが「原型」を基にして鑄造された場合に限り、その作品は「原型」と全く同一の作品として評価されます。このような訳で、ご存じのロダン、ブルデル、マイヨール、北村西望、朝倉文夫などの作家の同じ作品が複数存在することになります。

## 彫刻作品「原型とブロンズ作品」との関係



『風と折紙』

1978年日展出品作  
(瑞浪インター入口)

## 彫刻鑑賞入門

市之瀬廣太記念美術館  
協議会委員 市之瀬肇

# 結核検診の追加

保健センター  
☎67-2700

胸部レントゲン撮影を追加実施します。

該当者：昭和60年4月1日以前に生まれた方で、会社、学校等で検診を受けられない方

今年7月19日～8月18日に受診された方は除く

【お願い】 受診の際は、肌シャツまたは無地のTシャツ1枚だけで受けてください。(プリント、ししゅう、ボタン等の付いたものは不可)、金具やプラスチック等の付いた下着、アクセサリ、湿布等もはずしてください。

検診の結果、異常のない場合は通知しません

月 日	場 所	時 間
11月15日(水)	日吉コミュニティセンター	9:00～10:00
	釜戸コミュニティセンター	10:30～11:30
	保 健 セ ン タ ー	13:00～15:30
11月17日(金)	産 業 セ ン タ ー ( 陶 )	9:30～10:30
	稲津コミュニティセンター	11:00～12:00
	共 同 福 祉 施 設 ( 駅 北 )	13:30～14:20
	瑞浪ポウル(上小田)	14:40～16:00
11月20日(月)	保 健 セ ン タ ー	9:00～12:00

## 『放送大学』平成13年度学生募集

放送大学は、幅広い分野を学べる教養学部の通信制大学です。所定の単位を修得すると卒業が認定され、学士の学位が授与されます。

授業はCSデジタル放送で行いますが、まなびパークたじみ(多治見市)で放送ビデオを視聴しての学習も可能です。

18歳以上であれば入学試験なしで誰でも入学でき、専門学校からの編入学も可能となります。

また、15歳以上であれば興味のある科目だけを学習することもできます。

なお身体障害者の方には、県からの助成制度があります。

募集期間 12月15日～2月15日(大学本部必着)

問い合わせ 放送大学岐阜学習センター(県民ふれあい会館)

☎058-273-9614 〒500-8384 岐阜市藪田南5-14-53

## 今月のイベント

日吉町文化祭(展示・芸能の部)

・11月4日(土)・5日(日)

釜戸町文化祭(芸能の部)

大湫町文化祭(芸能の部)

・11月5日(日)

瑞浪市年齢別野球交流会(決勝)

・11月5日(日) 9時～市民野球場

・照会先 スポーツ振興課

☎68-0747

みのり財布まつり

・11月5日(日) 8時30分～

・稲津町小里稲荷神社

・照会先 稲津コミュニティセンター

☎68-3201

稲津まちづくり講演会

・11月11日(土) 13時30分～

・講師 JR東海須田寛会長

・会場 稲津コミュニティセンター

☎68-3201

秋のさわやかウォーキング

・11月18日(土)・19日(日)

・竜吟峡～大湫宿

・照会先 釜戸コミュニティセンター

☎63-2005

同時開催(釜戸町文化祭展示の部、大湫町文化祭展示の部)

企画展『宮地志行遺作展』

・11月19日(日)まで

・市之瀬美術館 ☎68-9400

特別展『甲信越の化石』

・12月3日(日)まで

・化石博物館 ☎68-7710

特別展『美濃の陶硯と水滴』

・12月3日(日)まで

・陶磁資料館 ☎67-2506

## こんな時、県民相談室の利用を！

### 一般相談

どこに相談したらよいか分からない時、家庭のこと、地域のことなど、相談する相手がいない時、電話、郵便、来室による相談に応じます。

相談受付 月曜～金曜日 9時～16時

☎058-271-9093(相談専用)

### 無料法律相談

相続、金銭トラブル、損害賠償、離婚など「法的にはどうか」で悩んでいる方、弁護士が月2回(原則第1・3水曜日の13時～16時)相談に応じます。

\*面接相談ですので、事前に電話で予約してください

相談日 11月15日(水)、12月6日(水)・20日(水)

平成13年 1月10日(水)・24日(水)、2月7日(水)・21日(水)

3月7日(水)・21日(水) ☎058-277-1001

会場 県民相談室(県民ふれあい会館3F) 〒500-8384 岐阜市藪田南5-14-53

## 社会福祉施設見学会

**11月20日(月)** 集合出発 9時10分 JR多治見  
駅裏ロータリー、(時間厳守)

東濃西部地域の社会福祉施設をバスにて見学、  
ノーマライゼーションとは何かを実体験、理解を  
深めていただくための催しです。

見学コース

老人福祉施設 (特別養護老人ホーム ベルツリー)  
知的障害者授産施設 (東濃ワークキャンパス)  
身体障害者療護施設 (サニーヒルズみずなみ)  
社会福祉協議会 (土岐市福祉施設 ひだまり)  
参加無料 募集 25人 (定員になり次第締切)  
申込み・問い合わせ先 東濃福祉人材バンク  
(☎25-0294) へ直接電話で申し込む

## 未登録銃砲刀剣類登録審査会

**11月22日(水)** 10時~15時

未登録の銃砲刀剣類をお持ちの方は、登録して  
ください。

会場 恵那総合庁舎 5A会議室

(恵那市長島町生家後田1067-71)

☎0573-26-1111

持ち物 銃砲および刀剣類、印鑑、発見届出済証、  
登録手数料 (1件につき、5,900円)

## ホスピスってご存じですか

東濃ホスピス研究会交流会

**11月11日(土)** 14時~16時30分

会場 まなびパークたじみ (☎23-7022)

内容 患者さん、家族の方、医療に携わっている  
方、同じ目線で、今の気持ちを話していただ  
ける機会となればと思っています。

参加費 200円 (どなたでも参加できます)

照会先 東濃ホスピス研究会事務局 永江

☎・FAX 43-3923

## あなたの再就職を応援します

再就職希望登録者支援事業

妊娠、出産、育児または介護のために退職はし  
たけれど、将来もう一度就職をしたいという方の  
登録を行っています。

登録された方には、再就職の準備に役立つ「情  
報誌」の送付、交流会の案内、教育訓練受講費の  
「割引」等の支援事業を行っています。

登録は無料です。詳しくは、(財)21世紀職業財団  
岐阜事務所☎058-266-5033へ

## ホームヘルパー2級養成研修

在宅福祉サービス体制を充実するため、市より  
委託をうけ「訪問介護員養成研修」を実施します。

対象・瑞浪市に住所を有する方

- ・全日程 (130時間) を受講できる方
- ・介護技術を取得したい方
- ・ヘルパーとして活動できる方

研修期間 11月29日~平成13年3月21日

\*終了者には2級課程修了証明書を交付します

会場 ハートピア (市民福祉センター)

研修費 テキスト代 (6,800円)

募集定員 30人

申込期限 11月15日(水)までに受講申込書を市社会  
福祉協議会へ提出 (応募多数の場合は、書類選  
考により受講者を決定、通知します)

問い合わせ 瑞浪市社会福祉協議会

☎68-4148 (樽上町1-77)

## NHK学園の通信教育で 高等学校卒業の資格を!

昭和38年に通信制高等学校をスタートさせたN  
HK学園は、3年で高校が卒業できる普通科コ  
ースと大検に取得単位が生かせる選科コースがあり  
ます。ラジオ・テレビを視聴しながら自宅で学習  
を進めることができます。

自宅学習でわからないところは、月に1・2回、  
全国で開かれるスクーリングで直接指導が受けら  
れ、理解が深まります。

問い合わせ 〒186-8001 東京都国立市富士見  
台2-36 NHK学園 8E01係 (案内書無料送付)

☎042-572-3151

## 市営住宅入居者募集

管財課  
☎内線324

団地名	所在地	形式	構造	募集数	家賃	敷金
鶴城	土岐町	3K	簡平B造	3	収入 入居される方す べての なにより住居の 規模構造 によって決ま ります。	家賃 の3 カ 月 分
竜吟	釜戸町	2DK	簡平B造	5		
		3K	簡平B造	1		
公文垣内	釜戸町	2DK	簡平PC造	3		
日吉	日吉町	2DK	簡2PC造	3		
応募資格		原則として市内に3カ月以上住所または勤 務地があり、かつ、市税を滞納していない方 現に同居または同居しようとする親族が あり、世帯を構成する方 (単身で入居で きる場合もあります。)				
募集期間		11月1日(水)から11月15日(水)まで 浴槽等の浴室設備は設置されていません				

## 相談コーナー (11月分)

### ハートピア (市民福祉センター) 相談室

- ◆行政相談 市民課☎内線105  
日時...11月13日(月) 10時~15時
- 人権・法律相談 市民課☎内線105  
日時...11月16日(木) 10時~15時
- 結婚相談 市民課☎内線105  
日時...11月8日(水)・15日(水)・26日(日)10時~16時
- 心配ごと相談 社会福祉協議会☎68-4148  
日時...11月6日(月)・13日(月)・20日(月)・27日(月)、  
12月4日(月) 10時~15時
- 女性就業相談 商工課☎内線481  
日時...水・金曜日 10時~15時
- 高齢者職業相談 商工課☎内線481  
日時...火・木・金曜日 (除く祝日) 9時~16時

### 市役所 1階市民相談室

- 教育相談 学校教育課☎内線488  
日時...11月8日(水)・15日(水)・22日(水)・29日(水)  
13時~17時
- 母子相談 福祉課☎内線104  
日時...11月7日(火)、12月5日(火) 9時~12時
- 身体障害者相談 福祉課☎内線104  
日時...11月6日(月)・17日(金)・27日(月)9時~12時
- 無料税務相談 税務課☎内線120  
日時...11月16日(木) 10時~15時
- 住宅修繕相談 都市計画課☎内線248  
日時...11月14日(火) 10時~15時
- 移動家庭児童相談 福祉課☎内線104
- ・陶児童館  
11月1日(水)、12月6日(水) 10時~12時
- ・子育て支援センター (稲津保育園内)  
11月1日(水)、12月6日(水) 13時30分~15時30分
- ・釜戸コミュニティーセンター  
11月8日(水) 10時~12時
- ・日吉コミュニティーセンター  
11月8日(水) 13時30分~15時30分

## 今月の納期 (お支払いは便利な口座振替で)

- 市県民税 (特別徴収) 10月分 11月10日(金)
- 国民健康保険料 11月分 11月30日(木)
- 国民年金保険料 11月分 11月30日(木)
- 水道料金・下水道使用料 10月分 11月30日(木)

## 斎場のお休み 市民課 ☎内線105

- 休場日 11月6日(月)・12日(日)・18日(土)・24日(金)・  
29日(水)、12月5日(火)

## サイエンスワールド

### 「科学工作教室」

11月26日(日) 13時~16時30分

- 「光コントロール車を作ろう」  
電子回路をつかって光をあてると、自由に向きを変えることのできる車を制作します。
- ・対象 小学校5年生以上 ・参加費 1,500円
- ・募集 48人 (応募多数の場合は抽選)  
往復はがきで11月16日(木) (当日消印有効) までに申込む。詳しくは、サイエンスワールドへ  
〒509-6133 瑞浪市明世町戸狩54  
☎66-1151 FAX 66-1152

## 実年『パソコン』技能講習

12月5日(火)~12月21日(木) (延べ9日間)

- 雇用就業を希望する55歳以上おおむね65歳までの方を対象に講座を開催します。
- 募集定員 20人 (応募多数の場合は抽選)
- 申込期限 11月15日(水) (当日消印有効)
- 会場 多治見市産業文化センター
- 参加費 受講無料、交通費等自己負担
- 申込方法 往復はがきに「パソコン多治見市希望」とし、郵便番号・住所・氏名・性別・生年月日・年齢・自宅電話番号を明記
- 申込み (社)岐阜県シルバー人材センター連合会  
技能講習係 〒500-8145 岐阜市雲井町3-12  
☎058-249-0228

## 『花の講座』受講生募集

11月30日(木) 13時30分~16時

- 岐阜県を花いっぱいにかざり、「日本一住みよいふるさと・ぎふ」「花の都ぎふ」運動を進めましょう。
- 講師 杉本公造氏 (NHK趣味の園芸に出演、ガーデンニング等に関する著書あり)
- 場所 東濃西部総合庁舎 大会議室
- 申込方法 電話で申し込む。FAX、ハガキの場合は「花の講座希望」とし、住所、氏名、電話番号を明記
- 締切 11月17日(金) 必着
- 申込先 〒507-8708 多治見市上野町5-68-1  
東濃西部総合庁舎内 東濃地域振興局振興課  
☎23-1111 (内線207) FAX 25-0079

## 11月のトレーニング講習会 市民体育館 ☎68-0747

- 木曜日18時30分~、土・日曜日(11月4日を除く)13時30分~  
各定員10人、対象高校生以上、申し込みが必要

# 市民のみなさんへ 一言

## 地域の問題は区長さんを通じて提起されるよう

市は毎年4月、地域で開催される地区区長会において、市の事業予算や財政状況などを説明し、区長さん方からいろいろなご意見やご提言をいただく機会を設けています。

また、住民と行政が一体となった活力あるまちづくりを実現するため、地域懇談会や市政直行使など広聴活動を行い、みなさんの声をより多く反映するよう心掛けています。

こうした中で、市民生活に直結する環境対策や教育施設の充実、下水道など社会資本の整備のほか、少子高齢化社会を迎え、地域福祉対策など様々な事業に積極的に取り組んでいます。

ますます多様化する市民ニーズに対して、できるだけ応えることができるよう努めてまいります。

### 要望書などの提出

市への要望などは、それぞれ区ごとに取りまとめ地区の区長会を経由し、市へ提出して下さるようお願いしています。

個人や団体などで出される場合もありますが、市としては、地区の要望等の取り扱いについては、あくまで区の代表者である区長さんを窓口に進めることが適切であると考えます。

つきましては、行政に対する各種要望や陳情などは、原則として区（区長）を通して行っていただくようお願いします。

### 要望書への対応

市は、提出された要望書について内容を整理し、市の行政各部門において、調整、予算化などを図るなかで極力実現できるよう努めています。

また、提出された要望書については、項目ごとに回答し、みなさんのご理解を得ております。

瑞浪市は、これからも『市民参加型のまちづくり』を基本に市政を推進してまいりますので、みなさまの一層のご支援とご協力を賜りますようお願いいたします。

担当 総務課 ☎内線322・323

## ペットの飼育について

犬や猫をペットとして飼う家庭が増えていきます。家族の一員として可愛いペットですが、一方では害も出ています。

### 「フン害」

道路や公園、田畑の畔等にしてあるフンをよく見かけます。不衛生ですし、管理している人が大変迷惑をしています。

犬の散歩は綱を付け、フンは持ち帰ってください。猫は家でフン・尿をするようしつけましょう。

### 「終生飼育」

平成11年度瑞浪市で野良犬・野良猫として捕獲されたり、所有権放棄等で処分された犬が53頭、猫が212匹にもものぼっています。

小さいうちは可愛いのですが、大きくなって手におえなくなったと保健所へ持ち込まれる犬・猫が後を絶ちません。最後まで面倒をみる覚悟で飼育しましょう。

また、避妊手術等をして不要な赤ちゃんは生まれないようにしてください。

## 不法投棄を許さない

今は懐かしくなった里山が随所に残る瑞浪市、まちから田や畑を越え、深い緑が続いています。

自然がいっぱいの中、道路、公園等いたるところに空き缶、ごみ等が散乱しています。

また、人家の無い山道等に車で持込まれ捨てられた家電製品、家具、ふとん、タイヤ等も数多く見うけられます。

環境監視員の協力を得て、委託しているシルバー人材センターや市の職員がそれらを片付けていますが、不法投棄は後を絶ちません。

自分もポイ捨てをせず、捨てている所を見たり聞いたりしたら、環境課へ連絡してください。

美しい緑のまちを次の世代に譲り渡すためにも、市民全員で不法投棄を許さない環境を作っていきたいものです。



担当 環境課 ☎内線490

## 三種混合 期初回予防接種（百日咳・ジフテリア・破傷風）

期初回は3～8週間隔で3回接種する必要があります。

料金＝無料

### 対象者

平成10年12月～平成11年11月までの出生児  
{満7歳半(90カ月)未満でまだ期完了していない児も含む}

期初回の3回が完了し、1年以上経過している児で、追加接種をしていない児  
百日咳にかかった児は、ジフテリア・破傷風の二種混合を接種しますので、対象となる方は、申し込み前に必ず保健センターに連絡ください

### 期間

平成12年12月1日(金)～平成13年2月28日(水)までの各医療機関の指定日時

### 実施順序

11月22日(水)までに申し込みはがきを保健センターへ提出してください。(はがきは、予防接種のしおりにとじてあります)

11月29日(水)以降に希望する医療機関へ直接電話で日時を予約してください。

予診票と母子健康手帳を持参したうえ、予約した医療機関で接種してください。

医療機関名	電話	受入れ日時
鳥羽医院	68-2525	(月) 14:00～15:00
夕子医院	68-3043	(木) 14:00～15:00
昭和病院	68-4111	(水) 14:00～15:00 (予約の電話は午後)
瑞浪病院	67-1221	(月)(水) 12:30～14:00 (火)(金) 17:00～18:00
セオ医院	68-2733	(月)～(土) 12:00～13:00
佐々木外科医院	68-2817	(木) 13:00～15:00
宮川クリニック	68-2959	(月)～(土) 12:00～12:30
岩島医院	68-6116	(月)(水)(金) 12:00～13:00
明生クリニック	68-0068	(火)(木) 15:00～16:00
タルミ医院	67-1732	(火)(金) 14:00～15:00
嶋崎内科医院	67-2363	第1・4(月) 14:00～15:00
勝股医院	68-8896	(月)(火)(木)(金) 12:30～13:00
玉田医院	69-2005	(火)(金) 14:00～15:00
稲川医院	65-2390	第1(月) 15:30～16:00
西尾医院	65-2701	(月) 15:00～16:00
塚田婦産科医院	63-2002	(火)(金) 14:00～15:00
大湫病院	63-2231	(月)～(金) 13:00～16:00

\*申し込まれた医療機関を変更することはできません

## 老人性痴ほう症相談

**11月14日(火)** 13時～14時

場所 保健センター

担当 精神科医師(大湫病院医師)

\*電話等での予約が必要です

## 子宮(頸)がん集団バス検診

**11月30日(木)** 13時～14時 個人負担 500円

場所 保健センター

対象者 30歳以上の女性(定員60人)

申し込み 電話等で保健センターへ

## ●乳幼児健診・相談・歯みがき教室

〈場所＝保健センター 料金＝無料〉

健診・相談・教室名	実施日	受付時間	対象者	持ち物
1歳6カ月児健康診査 *健診終了後希望者に歯みがき教室を実施します	11月10日(金)	12時30分開始	平成11年5月1日～5月15日生まれ	母子健康手帳 コップ・タオル 保護者の歯科検診を同時に実施します
	11月17日(金)		平成11年5月16日～5月31日生まれ	
12カ月児相談	11月21日(火)	9時30分～10時30分	平成11年11月生まれ	母子健康手帳
2歳児歯みがき教室	11月14日(火)	9時～11時	平成10年11月生まれ	母子健康手帳 歯ブラシ、コップ
2歳6カ月児歯みがき教室	11月15日(水)		平成10年5月生まれ	
6歳臼歯ムシ歯予防教室	11月22日(水)	14時30分開始	平成6年11月生まれ	母子健康手帳 コップ、タオル