

広報

# みずなみ

2005年  
(平成17年)

6-1

No.1115



公園線開通イベント(5月15日)

## 主な内容

- 2~5 特集「みずなみ子育て応援プラン」  
子ども・家庭・地域社会の目指す姿とは...
- 6~7 みんなの広場  
小木曾さん叙勲を受章 / 愛・地球博で「三番叟」披露 / など
- 8 市民体育大会結果  
市民1,500人が熱戦、功労者表彰
- 9 あなたの家も耐震対策を！  
耐震診断・補強工事の一部を助成します
- 10~11 お知らせ  
児童手当の現況届 / 農業共済職員募集 / 相談コーナー / など
- 12 健康だいすき  
乳がん集団検診 / 乳幼児健診・相談・歯みがき教室 / など

# 瑞浪市次世代育成支援対策推進行動計画

## 「みずなみ子育て応援プラン」を

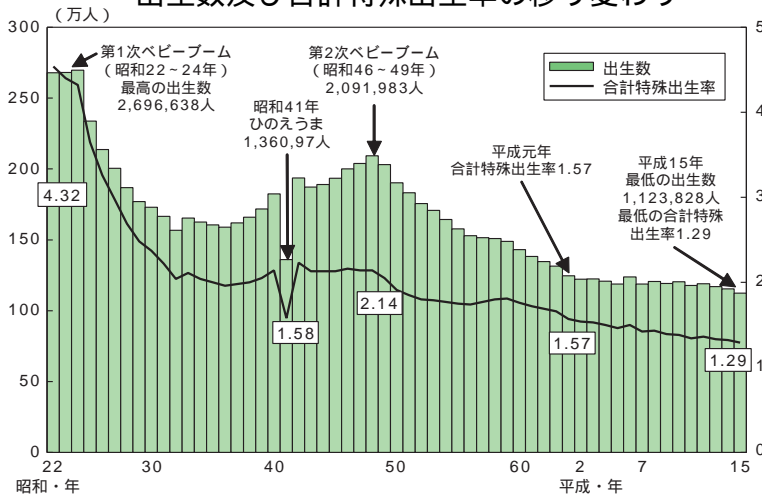
### 策定しました。

「瑞浪市次世代育成支援対策推進行動計画」（「みずなみ子育て応援プラン」）は、次代を担う子どもや子育て家庭、そして、これから家庭を持つようとしている人たちへの支援策として、具体的な施策に目標値を置いた計画となっております。

### 計画策定の背景

わが国の出生率は、依然、減少傾向にあり、少子化の進行に歯止めがかかっていない状況となっております。出生率低下の主な要因として、結婚年齢が高くなる晩婚化、結婚しない人が増える未婚化に加えて、夫婦の出生率の低下が指摘されています。急激な少子化は、社会経済全体に極めて深刻な影響を与えるものであることから、国は総合的な取組みを推進するため、「次世代育成支援対策推進法」及び「児童福祉法の一部を改正する法律」を平成15年7月に制定しました。

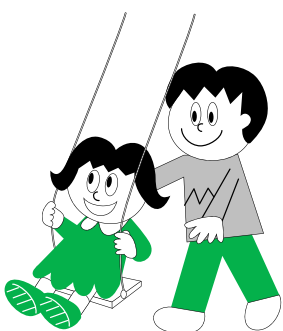
出生数及び合計特殊出生率の移り変わり



市の人口は、平成14年以降減少に転じ、子どもの数も減少し、少子化が一層進行しつつあります。そのような中で、市では、平成14年3月に「第2次瑞浪市母子保健計画」、平成15年3月に「瑞浪市児童育成計画」みずなみ子育てプラン」を策定し、子育て支援、母子の健全育成に努めてきました。しかしながら、経済の低迷、一人ひとりの価値観の変化や、今後一層進むことが予想される核家族化など、さらには子育てに対する親の不安感の高まりなどから、次代を担う子どもと子育て家庭に対する支援策の再構築に、早急に取り組む必要があります。そこで、「瑞浪市児童育成計画



「みずなみ子育てプラン」の基本理念「伸びやかに育つ環境づくり・誇りが持てる子どもと子育て」を踏襲しつつ、子どもたちが生まれ、社会の一員として成長する過程を総合的に支援するとともに、子どもを生み育てたくなるまちをめざし、「瑞浪市次世代育成支援対策推進行動計画」を策定しました。





瑞浪市地域子育て支援センター「愛モア」(みどり保育園内)

## 計画の基本理念

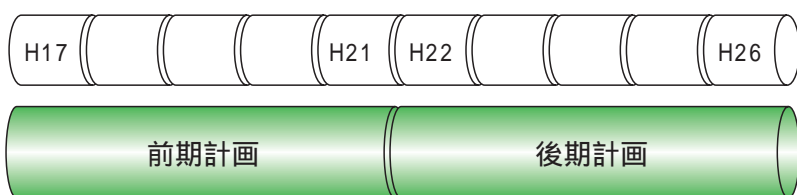
これから結婚していく若者の視点から…、子どもの視点から…、親の視点から…、地域社会の視点から…、子どもの幸せ、親の幸せ、地域の幸せを目指して本計画の基本理念を

「伸びやかに育つ環境づくり、誇りが持てる子どもと子育て」としました。



## 計画の期間

計画の期間は、平成17年度から10年間の集中的・計画的な取組みを促進するために制定されました。平成17年度からの最初の5年間は前期、平成22年度からの5年間は後期とする2期10年間で計画期間とし、後期計画については前期計画に係る必要な検証を行ったうえで見直します。



次世代育成支援  
対策行動計画

見直し

## 子ども・家庭・地域の目指す姿

### 子どもの目指す姿

外で元気に遊べる環境づくり。周囲の人から自分の生命の大切さを学ぶ環境づくり。体と心の健康のサポートや健康でのびのびと育つ環境づくり。

### 望まれること

家庭、学校、地域で社会的なルールなどの社会性を学び、健全な子ども社会の形成を通して、その子らしさが発揮でき、たくましく生きる力が身につく子どもに育っていくこと。豊かな人間性を育み、次代の親として成長していくこと。

### 家庭・家族の目指す姿

家族は社会を構成する最小単位であり、家族の一人ひとりが「子育ては自分の役割」という意識を持つことが求められる中で、「子育て」が過度の負担とならない環境づくり。

### 望まれること

家族が皆、尊重しあい、助け合い、ゆとりのもてる家庭であること。

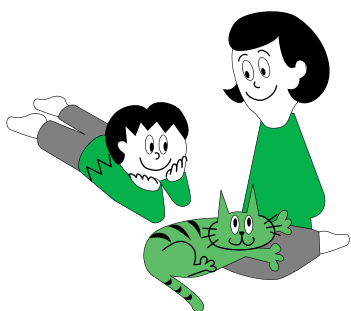
### 地域社会の目指す姿

声掛けなど地域の人たちが手を取り合って協力できる体制づくり。

子どもを気楽に外で遊ばせられるような、地域のつながりや施設的な環境づくり。

### 望まれること

地域社会全体で子育てを支える意識の高揚。



# 基本施策

子どもが自立した豊かな人間性を持った次代の親として成長していくための支援を図ります。さらに、これから結婚し、家庭を持つようとしている人たちに、幸せな家庭づくりを進めるための支援を図ります。

幸せな家庭づくりの支援(3事業)  
次世代の親の育成(6事業)

子どもが健やかに育つことを目指し、母性を守り育てることのできる環境づくりを推進します。

子どもや母親の健康の確保(16事業)  
食育の推進(6事業)  
思春期保健対策の充実(4事業)  
乳幼児医療の充実(1事業)

安心して子育てできるまちづくりを推進し、子どもや親子が健康的に暮らせる生活環境の整備を推進します。

良質な住宅の確保(3事業)  
安全な道路交通環境の整備(3事業)  
安心して外出できる環境の整備(3事業)

地域の一員として自立した子どもの成長に向けて、地域での教育力の向上に努めます。また、子育てを通して親としての成長が求められる中で、親育てについて支援していきます。

子どもの生きる力の育成に向けた学校等、教育環境の整備(8事業)  
家庭や地域の教育力の向上(8事業)  
子どもを取り巻く有害環境対策の推進(1事業)

保育サービスを充実するとともに、子育てに関する情報交換の場や子育て相談など、地域での互いの助け合いによる子育て支援の充実に努め、地域における子育てを支援します。

保育施設と保育サービスの充実(12事業)  
子育て支援のネットワークづくり(10事業)  
地域における子育て支援サービスの充実  
(18事業)

児童の健全育成(30事業)  
障害のある子どもやその家庭に対する  
支援の充実(14事業)  
ひとり親家庭などの自立支援の推進(7事業)



1歳6カ月健診

働いている保護者に対する子育て支援の充実に努めるとともに、企業に対しても、子育て中の親に対する理解の普及、子育て支援に資する制度の普及を働きかけていきます。

子育て中の保護者の多様な働き方の推進(2事業)  
男性を含めた働き方の見直し(3事業)

児童に防犯ベルを所持させるなどの取組みがなされていますが、より一層の交通安全対策や防犯対策を、行政、地域、学校が連携して取り組んでいきます。

子どもの交通安全を確保するための活動の推進  
(4事業)  
子どもを犯罪等の被害から守るための活動の推進(5事業)  
児童虐待防止対策の充実(5事業)  
被害にあった子どもの保護の推進(2事業)

## 基本理念

伸びやかに育つ環境づくり  
誇りが持てる子どもを育て

## 基本目標

### 1. 家庭を持ちたくなる環境づくりのために

幸せな家庭づくりの支援  
次世代の親の育成

### 2. 地域で安心して子育てするために

保育施設と保育サービスの充実  
子育て支援のネットワークづくり  
地域における子育て支援サービスの充実  
児童の健全育成  
障害のある子どもやその家庭に対する支援の充実  
ひとり親家庭などの自立支援の推進

### 3. 子どもと親の健康を増進するために

子どもや母親の健康の確保  
食育の推進  
思春期保健対策の充実  
乳幼児医療の充実

### 4. 子育てしやすい生活環境づくりのために

良質な住宅の確保  
安全な道路交通環境の整備  
安心して外出できる環境の整備

### 5. 働きながらの子育てのために

子育て中の保護者の多様な働き方の推進  
男性を含めた働き方の見直し

### 6. 健やかな子どもの成長のために

子どもの生きる力の育成に向けた学校等、教育環境の整備  
家庭や地域の教育力の向上  
子どもを取り巻く有害環境対策の推進

### 7. 子どもたちの安全の確保のために

子どもの交通安全を確保するための活動の推進  
子どもを犯罪等の被害から守るための活動の推進  
児童虐待防止対策の充実  
被害にあった子どもの保護の推進

日章旗ふるさとへ

4月27日、陶町の永井朝一さんの弟で、昭和19年9月30日にマリアアナ諸島のテニアン島で戦死した源市さんが、出征する際に持参した日章旗が、アメリカの元軍人、ファネストックさんから約60年ぶりに遺族に返還されたことが、高嶋市長に報告されました。

「元気でやろう 兄朝一」と書かれた日章旗には、その他にも、朝市さんが所属していた中隊の仲間約40人の名前も寄せ書きがしてありました。

永井さんは「日の丸を見た瞬間は、何ともいえない気持ちになり涙が出てきました。痛いほど手を握り合って弟を送り出したことを思い出しました」と感慨深げに話すと、高嶋市長は「弟さんのふるさとに帰りたいという気持ちが、このような形で叶ったのではないのでしょうか」と話していました。



叙勲受章の小木曾さんを訪問



5月9日、春の叙勲で旭日双光章を受章した小木曾浩三さん宅を、高嶋市長が訪れ受章を祝いました。

小木曾さんは、昭和54年に選挙管理委員会委員に選任され、以来平成11年4月までの5期20年にわたりご活躍されました。また、昭和56年4月から退任までの18年間は、同会委員長も努められ、公正かつ円滑な選挙の執行にご尽力されました。

小木曾さんは、歴代3人の市長に当選証書を授与しており、「市長に証書を手渡すときには『しっかりやりなさい』と釘をさしていました」と思い出を語っていました。

高嶋市長は「大変な仕事を永年努めていただいて感謝しています。厳正で正確な小木曾さんのきちっとした仕事認められての受章を大変喜んでいきます」と祝い、記念品を手渡しました。

自然ふれあい館の催し

申込・問合せ

自然ふれあい館

☎63

0015

「初夏の竜吟湖で魚釣り」

日時 6月18日(土) 8時30分～11時

雨天の場合は19日(日)に順延

内容 シラハエの籠釣り

集合場所 竜吟湖駐車場広場

講師 足立市治郎 氏

定員 小中学生、親子20組

参加費 100円

持ち物 魚入れ(びく、バケツなど)

締切 6月12日(日)

竿、仕掛け、餌は用意します。

「2005年 竜吟の森写真作品募集」

竜吟の滝や竜吟湖、水晶山など、竜吟峡を写したあなたの作品を募集します。

撮影期間 平成17年5月～11月末

作品点数 1人2点まで(4つ切りフルサイズ)

写真裏面に、題名、撮影年月日、

撮影場所、出品者の住所、氏名、

年齢を明記してください。

締切 12月15日(木)必着

インディアカ交流会

期日 6月12日(日) 市民体育館

種目 女子・混合の部男子2人、女子2人

資格 市内在住、在勤、市内のチームに在籍

参加費 1チーム 1000円

締切 6月8日(水)必着

申込・問合せ 市民体育館 ☎680747

FAX 680748



土岐児童センター



せいや  
鈴木聖也ちゃん  
(2歳)  
釜戸町

まお  
中村真生ちゃん  
(2歳)  
釜戸町



愛知万博で「半原文楽」を披露

愛・地球博で5月13・14日の両日「岐阜県の日」が開催され、県内24団体が伝統芸能や郷土芸能を披露しました。

14日には、長久手会場のEXPOドームで、日吉町の「半原操り人形浄瑠璃保存会」の皆さんにより、人形を巧みに操る「三番叟」が披露され、会場から大きな拍手が送られていました。



岳見高原に体験炭焼き窯を建設

5月8日、大湫町の大登の森岳見高原キャンプ場で、同町の鈴木善宣さんと大湫炭焼乃会向井一峰代表)、ボランティアなど30人が、炭焼き窯の建設作業を行いました。

この炭焼き窯は、キャンプ場来場者に炭焼き体験を楽しんでもらおうと、耐火レンガで高さ・幅1.5m・奥行き1.2mの窯が組み立てられ、この日は窯の屋根を作り、安全を祈願した後、火入れを行いました。

今後は、宿泊者にまき入れや炭だしなどを体験してもらい、木炭をお土産にして帰ってもらう予定です。



陶小児童が田植え体験

5月11日、陶町水上の加藤勝之さんの田んぼを借りて、陶小学校5年生の児童35人が田植えを体験しました。

この田植えは総合学習の一環として毎年行われ、児童はぬかるみに足を取られながら一本一本丁寧に植えていました。

田植え体験が初めてという重田翔太君は「前から一度やってみたかった。みんなで作ったお米の味が楽しみです」と今から収穫が待ちきれない様子でした。

秋には約100キロのお米が収穫できる予定です。



こちらは広報みずなみです

6月の夕方6時の音楽は「グリーンスリーブス」です

防災行政無線(屋外放送)は、窓を開けるか外へ出て聴いてください

♥ 善意 暖かい善意をありがとうございました。

奥村奈美子 様 二十万円 一般寄附

山本さん家 チャリティーライブ

(代表 橘 満寿美) 様  
二万六千五百三十六円 社会福祉事業に

# 市民1500人がさわやかな汗 「市民体育大会春季大会」が開催される

第50回瑞浪市民体育大会が5月8日、市民公園運動施設を中心に行われ、ソフトテニス・軟式野球など、15種目の競技に市民約1500人が参加し、熱戦が繰り広げられました。

また、開会式では市の体育振興に貢献された方などに、体育協会会長より表彰状が手渡されました。(敬称略)

## 体育功労賞

- 山路 基洋(剣道連盟)
- 足立 達郎( )
- 松原 季佳( )
- 高橋 義和( )
- 村瀬 末広(ゲートボール協会)
- 小栗 利秋( )



## 優秀選手賞

- 竹山 尚秀(陸上競技)
- 日比野雄一( )
- 鵜飼 覚( )

市民体育大会春季大会成績表(順位)

種目	支部名	瑞浪	土岐	陶	稲津	日吉	釜・大	明世
ソフトテニス		4位	1位	3位	5位		2位	
軟式野球		5位	5位	3位	1位	2位	5位	3位
剣道		1位	4位	5位		2位	3位	
弓道		6位	5位	3位	2位	1位		4位
卓球		2位	5位	5位	1位	4位	3位	
バレーボール	一般男子	オープン競技						
	一般女子	オープン競技						
バレーボール	家庭婦人	5位	5位	5位	2位	3位	3位	1位
	総合	5位	5位	5位	2位	3位	3位	1位
バドミントン		2位	4位	5位	3位		1位	
テニス		2位	1位	3位	4位			5位
クレール射撃		2位	5位	6位	3位	4位	1位	7位
陸上		5位	3位	2位	6位		1位	4位
アーチェリー		4位	3位			1位	2位	
ソフトボール	壮年男子		3位	5位	5位	3位	1位	2位
	家庭婦人	2位	3位		1位		3位	
	総合	4位	3位	7位	2位	6位	1位	4位
ゲートボール		3位	4位	1位	6位	2位	5位	
サッカー		2位	1位		3位		4位	
バスケットボール		2位	3位		1位	4位		





# あなたの家も耐震対策を！

「木造住宅の耐震診断・耐震補強工事の一部を助成します」

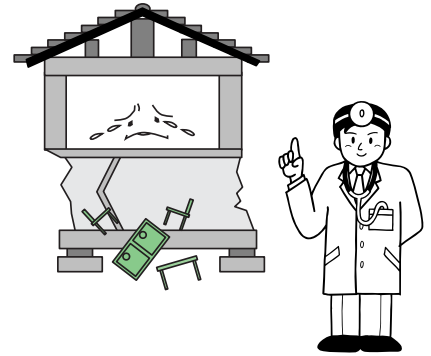
平成7年1月17日に発生した阪神・淡路大地震では、犠牲者の8割以上が倒壊家屋による圧死であるといわれています。また、「何時起こってもおかしくない。」といわれている東海・東南海地震に対して、木造住宅の耐震性の向上は地震対策の上で必要不可欠です。

この助成制度は、地震に強い安全な街づくりを目指すために、建築してから一定の期間を過ぎた木造住宅の耐震化を市では支援しています。

## 瑞浪市木造住宅耐震診断助成事業

岐阜県木造住宅耐震相談士が耐震診断を行い、次の各号に該当する木造住宅の所有者で、市税を滞納していない方が対象となります。

- (1) 昭和56年5月31日以前に着工された階数2以下の住宅
- (2) 延べ面積の過半の部分が、住居の用に供されている住宅
- (3) 枠組壁工法及び丸太組工法によらない住宅
- (4) 大臣等の特別な認定を得た工法によらない住宅
- (5) 共同・長屋建・賃貸住宅で、居住者が所有者以外の場合各居住世帯の世帯主全員の承諾があること。

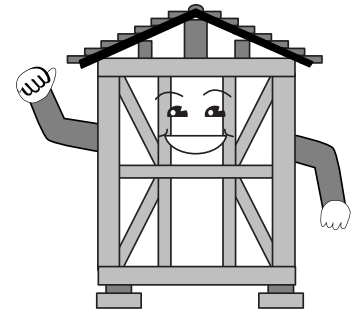


## 瑞浪市木造住宅耐震補強工事補助事業

上記の耐震診断を受けて実施した結果が、建物評点1か2であった住宅の所有者で、市税を滞納していない方が対象となります。

補助対象となる耐震補強工事は、

- (1) 建物評点2以下であったものを、4以上にする補強工事
- (2) 建物評点2以下であったものを、(財)日本建築防災協会による「木造住宅の精密診断と補強方法」による総合評点1.0以上とする耐震補強工事



## 助成・補助の内容

### 【耐震診断の場合】

耐震診断にかかる経費の3分の2を助成します。ただし、助成する限度額は、20,000円です。

例) 耐震診断にかかる経費が、31,500円の場合は、助成金額が、20,000円、本人負担金額は、11,500円となります。

### 【耐震補強工事の場合】

耐震補強工事にかかる経費の2分の1を補助します。ただし、補助する限度額は、600,000円です。

例) 耐震補強工事にかかる経費が、1,260,000円の場合は、補助金額が、600,000円、本人負担金額は、660,000円となります。

## 土地開発事業・特殊建築物の建築には協議が必要です

市では、良好な生活環境の形成及び自然環境の保護、並びに安全で快適な都市環境の形成のため、「瑞浪市土地開発事業及び特殊建築物に関する条例」を平成13年7月1日から施行しています。

1,000㎡以上の土地開発事業・特殊建築物の建築を行う場合は、事前に協議が必要です。

### 協議が必要な行為

#### 【土地開発事業とは】

一団の土地について行う形状変更及び区画の変更に関する行為のことです。

形状変更とは、土地の利用目的の変更、30cm以上の切土、盛土を伴う造成及び埋め立てのことです。

区画の変更とは、道路などの公共施設の新設・改廃による土地の区画の変更のことです。

#### 【特殊建築物とは】

風俗店舗を目的とする建物のことで、風俗営業等の規制及び業務の適正化等に関する法律第2条第1項第1号から第4号まで及び同条第6項に規定する営業を目的とする建築物のことです。

耐震対策・開発協議に関することは... 問合せ 都市計画課 ☎内線247

## 東濃農業共済事務組合職員募集

職種、採用予定人員等

一般事務職 1人、昭和49年4月2日以降生まれで  
大学卒程度（見込み）の方

地方公務員法第16条の各号（成年被後見人など）  
のいずれかに該当する方は受験できません。

試験日及び場所

7月24日（日） 恵那市東中学校

申込書の配付、申込方法

農業共済総務課にて配付（土・日・祝日は除く）。  
受験申込書に必要事項を記入し、総務課へ提出ま  
たは郵送。

応募締切 6月30日（木）17時まで

郵送の場合も、上記期日中に必着のこと。

問合せ 〒509-7201 恵那市大井町1008-1

東濃農業共済事務組合 総務課 ☎0573-25-8805

## 農業委員会委員の選挙は 7月10日（日）です

7月19日に任期満了となる瑞浪市農業委員会委員  
の選挙が7月10日に行われます。

立候補予定者説明会

6月22日（水）13時30分～ 市役所2階大会議室  
選挙の日程

- ・選挙の告示日、立候補届出日：7月3日（日）
- ・投票日：7月10日（日）  
投票できる方（次の～全てに該当する方）  
瑞浪市に住所を有する年齢20歳以上の方  
次のいずれかに該当する方
- ・耕作面積が10㌶以上の農業経営者とその配偶者、  
及び同居の親族。（配偶者と親族は、耕作日数が  
年間60日以上の方）
- ・耕作面積が10㌶以上の農業生産法人の組合員、ま  
たは社員で、耕作日数が年間60日以上の方。  
申請により農業委員会委員選挙人名簿に登録され  
ている方（選挙人名簿は、平成17年1月1日現在  
で調製され3月31日確定したもの）  
問合せ 選挙管理委員会 ☎内線271・272  
農業委員会 ☎内線471・477

## 不法・違反電波を出さない、使わない

電波利用保護旬間 6/1（水）～6/10（金）

不法電波は犯罪です。電波のルールを守りましょう。

問合せ 総務省東海総合通信局

- ・不法アマチュア無線局相談 ☎052-971-9471
- ・不法市民ラジオ・パーソナル無線相談 ☎052-971-9643
- ・テレビ・ラジオの受信相談 ☎052-971-9648

## ふたりぐらしのためのセミナーご案内

- ・期 日 6月29日（水） 7月10日（日）  
7月21日（木）または22日（金）  
7月26日（火）（全4回）
- ・会 場 ハートピア（市民福祉センター）他
- ・内 容 健康についての講義、調理実習
- ・対象者 市内に住む二人暮らしの世帯  
（4月1日現在、ともに65才以上の世帯）
- ・締 切 6月22日（水） 定員：40人
- ・受講料 無料  
申込・問合せ 社会福祉協議会 ☎68-4148

## ホテルの見学会に参加しませんか

- ・日 時 6月18日（土）14時市役所出発
- ・見学先 長野県辰野町
- ・参加費 500円（小学生以上）  
（入園料別途300円程度必要、夕食は各自で準備）
- ・定 員 40人（応募者多数の場合は抽選）
- ・締 切 6月13日（月）  
申込・問合せ 環境課 ☎内線490

## ミュージアム中仙道からの催し物のご案内

### 「小栗章正 水彩画展」

- ・期 間 6月8日（水）～12日（日）10時～17時
- ・入館料 大人500円、小人300円  
問合せ ミュージアム中仙道 ☎68-0505

## 6月は「外国人労働者問題啓発月間」です

外国人労働者の適正な雇用の推進および不法就労  
の防止について、事業主をはじめみなさんのご理解  
とご協力をお願いします。なお、外国人労働者を直  
接に、または間接的に雇用されている事業主の方は、  
雇用状況の提出が義務づけられています。

問合せ ハローワーク多治見 ☎22-3383

## 釜戸水晶山防空監視哨跡見学会のお知らせ

- ・日 時 6月12日（日）11時～14時30分
- ・集合場所 釜戸町西大島国道19号沿い、ドラゴン  
21駐車場（JR利用の方は釜戸駅へ送  
迎有）
- ・内 容 防空監視哨跡見学後、自然ふれあい館  
で昼食（各自で用意）及び懇談会  
\*資料代は有料となります。  
申込・問合せ 戦争遺跡を保存する会事務局  
加藤明 ☎63-2724

# 相談コーナー

(6月分)

## ハートピア（市民福祉センター）相談室

- 行政相談 市民課 ☎内線105  
 日時... 6月13日(月) 10時~15時
- 人権・法律相談 市民課 ☎内線105  
 日時... 6月16日(木) 10時~15時
- 結婚相談 市民課 ☎内線105  
 日時... 6月1日(水)・8日(水)・26日(日)  
 10時~16時
- 心配ごと相談 社会福祉協議会 ☎68-4148  
 日時... 毎週月曜日(祝祭日の場合は翌日)  
 10時~15時
- 高齢者・障害者権利擁護相談  
 東濃成年後見センター ☎22-6248  
 日時... 6月9日(木) 13時30分~16時

## 市役所 1階市民相談室

- 身体障害者相談 社会福祉課 ☎内線160  
 日時... 6月6日(月) 9時~12時
- 住宅修繕相談 都市計画課 ☎内線247  
 日時... 6月21日(火) 10時~15時
- 高齢者向け住宅改修相談有り
- 移動家庭児童相談 社会福祉課 ☎内線102
- ・陶児童館 6月1日(水) 10時~12時
  - ・子育て支援センター(稲津保育園内)  
6月1日(水) 13時30分~15時30分
  - ・樽上児童センター(ハートピア内)  
6月8日(水) 10時~12時
  - ・子育て支援センター(みどり保育園内)  
6月8日(水) 13時30分~15時30分

## 勤労青少年ホーム

- 母子相談 こぶし相談室 ☎68-9811  
 日時... 6月7日(火) 9時~15時  
 (相談日以外は 社会福祉課☎内線102)
- 不登校を考える親の会 適応教室 ☎68-9811  
 日時... 6月8日(水) 19時~21時

## 共同福祉施設(サンライズ)

- 教育相談 ☎67-3338  
 日時... 毎週火・金曜日 13時~17時  
 10日(金)を除く  
 (相談日以外は 学校教育課☎内線488)

## 斎場のお休み

市民課 ☎内線105

6月5日(日)・10日(金)・16日(木)・22日(水)  
 28日(火)

## 今月の納期(お支払いは便利な口座振替で)

市県民税(普通徴収)	1期分	6月30日(木)
市県民税(特別徴収)	5月分	6月10日(金)
国民健康保険料	6月分	6月30日(木)
保育料	6月分	6月30日(木)
水道料金・下水道使用料	5月分	6月30日(木)
市営住宅使用料	6月分	6月30日(木)
介護保険料	6月分	6月30日(木)

## 児童手当の現況届をお忘れなく

現在児童手当を受給している方は、下記の日程で『児童手当現況届』の受け付けを行います。必要書類を持参のうえ、指定日に手続きをしてください。

(注) 現況届を提出しないと、6月分以降の手当が受給できません。

現在児童手当を受給している方には、6月上旬に現況届一式と案内文書を送付します。

詳細は、案内文書をご覧ください。

持ち物 児童手当現況届 印鑑 請求者の健康保険被保険者証などの写し(原本もご持参ください)  
 (国民年金の方は必要ありません) 平成17年度児童手当用所得証明書(平成17年1月1日現在、住民登録のあった市町村役場の税務担当課で取れます。瑞浪市に住民登録のあった方は必要ありません)

## 児童手当現況受付日程

対象地区	指定日	時間	受付場所
稲津町	6月21日 (火)	9時30分~11時30分	稲津コミュニティーセンター
陶町		13時30分~16時	陶コミュニティーセンター
釜戸町 大湫町	6月22日 (水)	9時30分~11時30分	釜戸コミュニティーセンター
日吉町		13時30分~16時	日吉コミュニティーセンター
土岐町・穂並 ・明賀台	6月23日 (木)	9時30分~12時	文化センター 3階講堂
山田町・小田町 ・北小田町 ・南小田町		13時30分~16時	
上記以外の地区	6月24日 (金)	9時30分~12時	

指定日に都合のつかない方は、社会福祉課で随時受け付けます。

\* 提出期限は、6月30日(木)までです。

問合せ 社会福祉課 児童家庭係 ☎内線160

# 健康だいすき

ヘルスインフォメーション 保健センター ☎67-2700

## 🌿 乳がん集団検診

下記の日程で実施しますので、ご希望の方は電話等で保健センターへ予約してください。(希望日時をお知らせください)

対象者：40歳以上の女性

検診日：7月5日(火) 7月29日(金) 8月8日(月)  
8月18日(木) 9月6日(火) 10月31日(月)

時間：9時～11時 13時～15時

場所：保健センター

\*定員があります(1日100人)

内容：問診、医師による視触診  
両側の乳房エックス線撮影(マンモグラフィー)

料金：1,000円

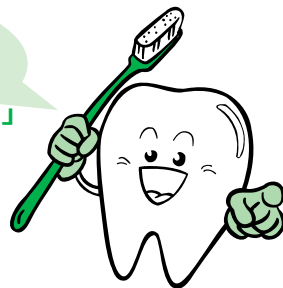
検診結果：後日郵送

\*生理前等の乳房の張った状態の時は検診は避けてください。

乳房エックス線撮影(マンモグラフィー)とは、検診車で専用のレントゲン装置を使い、乳房を挟んで写真を撮ります。今までの視触診法に加えて検査しますので、より精密に検査できます。

## 🌿 6月4日～10日は、歯の衛生週間です

「じょうぶな歯  
いつもごはんが  
おいしいね」



じょうぶな歯でよく噛んで食べることで、次のようなさまざまな効果が期待できます。

- ・脳の働きを活発にします
- ・肥満を 방지、生活習慣病を予防します
- ・歯の病気を防止、口臭を少なくします
- ・味覚が発達します
- ・顔の表情を豊かにします
- ・胃腸の働きを活発にします
- ・食品中の発がん性が抑制されがん予防につながります
- ・元気が湧き、ストレス解消につながります
- ・言葉の発音がはっきりとしてきます



## 🌿 麻しん・風しん予防接種

【対象者】 平成16年6月生まれ

\*満7歳半(90ヶ月)未満で、まだ接種していない児も含む。ただし、すでにかかったことのある児は除く。

【方法】 6月24日(金)までに、申込みハガキを保健センターまで提出してください。

7月1日(金)以降に希望した医療機関に電話予約をし、接種してください。

\*麻しんを優先し、4週間以上あけてから風しんを接種してください。

噛むという行為は、おいしく食事がとれるばかりか、全身のさまざまな健康維持に欠かせないものです。でも、そのためには健康な歯であることが第1条件です。

口の中が健康だと、からだも健康になります。口の健康を保つために、かかりつけ歯科医院で半年に1度は定期検診を受けましょう。

かかりつけ歯科医院とは、痛いときはもちろんのこと痛くないときにも受診する歯科医院のことをいいます。

## ♥ 乳幼児健診・相談・歯みがき教室

<場所 = 保健センター - 料金 = 無料>

健診・相談名	実施日	受付時間	対象者	持ち物
1歳児すくすく教室	6月23日(木)	9時50分～10時受付 (終了は11時30分)	平成16年6月生まれ	母子健康手帳 お茶
3歳児健康診査 健診終了後希望者に 歯みがき教室を実施します	6月17日(金)	12時30分開始	平成14年6月1日～ 6月15日生まれ	母子健康手帳・早朝尿(50cc) 問診票及びアンケート 歯ブラシ・コップ・タオル 保護者の歯科健診等 同時に実施します。
	6月24日(金)		平成14年6月16日～ 6月30日生まれ	
2歳6カ月児歯みがき教室	6月15日(水)	9時～11時	平成14年12月生まれ	母子健康手帳・歯ブラシ・コップ 汚れてもいい服装で おいでください
6歳白歯ムシ歯予防教室	6月22日(水)	15時開始	平成11年6月生まれ	母子健康手帳 コップ・タオル