

広報

みずなみ

2007年
(平成19年)

10-1

No.1171



主な内容

自慢のジャンプで跳び箱なんてなんのその！運動会に向けて特訓中
スポーツ指導教室（9月6日 桔梗幼児園）

2～3 進めています！マコモタケの特産品化

栽培に取り組む皆さんの声 / 瑞浪マコモ料理グランプリ2007 / など

4～6 瑞浪市人事行政の運営等の状況を公表します

職員数に関する状況 / 職員の給与の状況 / など

7 高齢者のインフルエンザ予防接種について

インフルエンザとは / 予防接種の受け方 / 予防接種実施医療機関一覧表 / など

8～9 みんなの広場

結婚相談員の委嘱式 / 土岐小親子ふれあい魚つかみ / など

10～11 お知らせ

自動体外式除細動器（AED）を貸出します / スポーツ教育講演会 / など

12 健康だいすき

麻疹・風しん予防接種 / 瑞浪市健康福祉まつりのご案内 / など

進めています！

マコモタケの特産品化

農業従事者の高齢化と担い手不足に伴い、市内では耕作放棄地が年々増加しています。市ではこの耕作放棄地を有効利用し、地域の特産品を開発できないかと考え、平成18年度からマコモの試験栽培を始めています。今回は、このマコモについて紹介します。

「マコモ」「マコモタケ」とは？

「マコモ(漢字で書くと真菰)」は、イネ科マコモ属の多年草で、別名ハナガツミといい、水稲のように水田で栽培されます。

4月下旬から5月にかけて定植し、9月下旬～11月にかけて収穫します。成長すると2m以上になります。

「マコモ」の原産地は中国で、アジアに広く分布しており、「ワイルドライス」の名で古くから食されてきました。

黒穂菌という食用菌によって茎が肥大し、この部分を「マコモタケ」と呼んで食用にします。



特産品化に向けた取り組み

- ・平成18年6月に、中京短期大学とマコモタケの調査研究の連携に関する協定を結び、保存方法や調理方法を研究しています。
- ・マコモを品種別に栽培し、収穫時期の違いと栽培適性などを調査しています。
- ・マコモタケの調理方法および健康食品としての可能性について研究しています。
- ・地元の飲食店でマコモタケを使用したメニューを加えてもらい、食事をした方の声を聞くなどの市場調査をしています。
- ・小学校での定植体験など、マコモを身近に感じてもらう機会づくりを行っています。
- ・平成19年4月に、栽培を希望された農家の皆さんに、マコモの株を販売しました。現在、20軒の農家の皆さんが、マコモの栽培に取り組んでいます。

栽培に取り組む

皆さんの声



小栗敏見さん(稲津町)

マコモの試験栽培に取り組もうと思ったきっかけは、休耕田対策として最適だと思ったからです。以前に大豆やトウモロコシを作ったことがあります。栽培や出荷に手間がかかりませんが、マコモはそれほど手間がかからないと聞きました。それに、何でも挑戦することが大切だと思いました。

マコモの栽培で苦労したことは特にありません。残留農薬を規制した「ポジティブリスト制度」により除草剤が使えないため、草取りが大変だと思っていましたが、水を張っていればそれほど雑草は生えてきませんでした。

今後は収穫したマコモタケの販売先を確保することが大切だと思います。個人的に道の駅にも話をしています。

まもなく収穫できそうなので、とても楽しみです。採れたてを天ぷらにして食べたいですね。



板橋茂晴さん（日吉町）

近年、テレビや新聞等で話題になっていますが、実際には見たことも食べたこともありませんでした。ぜひ食べてみたいと思ったのが最初のきっかけですね。

また現在、稲作を行っていますが、中山間地域ということで機械作業が困難な場所が多いんです。そういった場所を使ってマコモの栽培ができないかと考えました。

今年初めて作ってみましたですが、昨年作付けしていない水田で栽培したためか、雑草が思ったよりも生えました。マコモには除草剤が使えないので、暑い中での草取り作業が大変でした。全体としては、植え付け・除草・追肥作業を合わせても、正味2日間くらいの作業時間です。手間はかかりませんが、収穫時期が米と重なることが心配です。

私は現在、市の特産品である「みずなみの芋」を栽培していますが、マコモタケもいずれば瑞浪市の特産品となってほしいと思っています。

食べてみよう「マコモタケ」

Let's Try

マコモタケは、中華料理の高級食材として多く利用され、タケノコのような食感と、ほのかな甘味が特徴です。低カロリーで食物繊維が豊富なので、ダイエットにもおすすめです。

炒める・揚げる・煮るなどいろいろな料理に適しています。もちろん生でも食べられますので、ぜひお試しください。

【マコモタケと豚肉の炒め物】

材料（4人分）

- ・マコモタケ 2本・豚肉 150g
 - ・人参 1/3本・サラダ油 大さじ2
 - ・にんにく 少々（みじん切り）
 - ・塩、こしょう 少々 ・しょうゆ 少々
- 作り方

- 1 マコモタケと人参は4cmほどの細切りにし、豚肉は一口大に切ります。
- 2 フライパンにサラダ油を入れて熱したら、みじん切りにしたにんにくと豚肉を入れてよく炒めます。
- 3 次に人参を入れて炒め、マコモタケは最後にに入れて炒めます。
- 4 塩、こしょう、しょうゆで味を調べて出上がり。

マコモタケ・・・どこで買えるの？

地域交流センター「ときわ」の朝市で購入できます。（毎週水曜9時～12時開催）

「瑞浪マコモ料理」

グランプリ2007

瑞浪産のマコモタケを使った創作料理コンテストの参加者を募集します。

応募資格 個人、グループ、プロ、アマを問いませんが、二次審査と表彰式に参加できる方

応募内容 「マコモタケを主材料とした料理」
和食、洋食、中華など、料理のジャンルは問いません。

材料費は1人分500円以内

応募方法 指定の応募用紙または任意の用紙に、必要事項を記載し、農林課までお申し込みください。

記載事項 住所 氏名 年齢 性別
電話番号 料理名 材料（4人分）

作り方 出上りの写真またはイラスト
料理のポイント

応募締切 10月19日（金）

審査方法

一次審査 10月22日（月） 書類選考

二次審査 10月26日（金） 調理実演

賞 最優秀賞1点賞状、賞金1万円
優秀賞 2点賞状、賞金5千円

表彰式 市農業祭（11月18日）にて表彰

主催 瑞浪市農業祭実行委員会

申込・問合せ 農林課 市内線476

瑞浪市人事行政の運営等の状況を公表します

この公表は、「瑞浪市人事行政の運営等の状況の公表に関する条例」に基づき、市職員の給与・定員管理などの状況を広く皆さんに理解していただくことにより、その公正性と透明性を高めることを目的としています。

1. 職員数に関する状況

(1) 部門別職員数の状況

(平成19年4月1日現在)

部門	区分	職員数(人)		対前年増減数	主な増減理由
		平成18年	平成19年		
一般行政	議 会	4	4		
	総 務	67	68	1	危機管理室の新設
	税 務	21	21		
	労 務	1	1		
	農 林	12	12		
	商 工	11	9	2	企業誘致室の業務縮小 窯業技術研究所長の兼務化
	土 木	19	20	1	区画整理課を都市計画課に統合
	民 生	82	87	5	幼稚園教諭から保育士への異動等
	衛 生	35	36	1	保健師の充実
	小 計	252	258	6	
特別行政	教 育	61	55	6	中学校用務員、給食調理員の臨時職員対応等
	消 防	50	53	3	消防スタッフの充実
	小 計	111	108	3	
公営企業など	水 道	8	8		
	下 水 道	17	16	1	職員の欠員不補充
	そ の 他	20	18	2	区画整理事業の縮小
	小 計	45	42	3	
合 計		408	408	0	

(注) 職員数は一般職に属する職員数であり、地方公務員の身分を保有する休職者等を含み、臨時又は非常勤職員を除いています。

2. 職員の給与の状況

(1) 人件費の状況(平成18年度普通会計決算)

区分	住民基本台帳人口 (H19.3.31)	歳出額 (A)	実質収支	人件費 (B)	人件費率 (B)/(A)	(参考)17年度の 人件費率
	人	千円	千円	千円	%	%
18年度	40,703	13,342,807	647,702	3,035,611	22.8	23.0

(注) 人件費には、特別職に支給される給料、報酬等も含まれています。

(2) 職員給与費の状況(普通会計予算)

区分	職員数 (A)	給 与 費			計 (B)	1人当たり 給与費 (B)/(A)
		給 料	職員手当	うち期末・勤勉手当		
19年度	367(0)	千円 1,463,545	千円 845,676	千円 583,345	千円 2,309,221	千円 6,292

(注) 1、職員手当には退職手当は含まれていません。
2、()内は、再任用短時間勤務職員であり、外書きです。

(3) 職員の平均給料月額・平均給与月額および平均年齢の状況

(平成19年4月1日現在)

区分	一 般 行 政 職			技 能 労 務 職		
	平均給料 月 額	平均給与 月 額	平 均 年 齢	平均給料 月 額	平均給与 月 額	平 均 年 齢
市	348,900円	401,000円	44.1歳	278,200円	316,000円	48.1歳

(注) 一般行政職は、一般職のうち税務職・医療技術職・保健職・福祉職・消防職・技能労務職・教育職・企業職を除いた職員をいいます。
瑞浪市全職員408人のうち一般行政職は189人、技能労務職は59人です。

(4) 職員の初任給の状況

(平成19年4月1日現在)

区 分	市		国		
	決 定 初 任 給	採用2年経過日 給 料 額	決 定 初 任 給	採用2年経過日 給 料 額	
一般行政職	大学卒	170,200円	182,200円	170,200円	182,200円
	高校卒	138,400円	146,700円	138,400円	146,700円

(5) 職員の経験年数別・学歴別平均給料月額

(平成19年4月1日現在)

区 分	経験年数10年	経験年数15年	経験年数20年	
一般行政職	大学卒	234,000円	293,800円	335,400円
	高校卒	193,500円	242,600円	281,500円
技能労務職	224,200円	253,000円	276,600円	

(注) 経験年数とは、卒業後ただちに採用され引き続き勤務している場合の採用後の年数をいいます。

(6) 一般行政職の級別職員数の状況

(平成19年4月1日現在)

区 分	7 級	6 級	5 級	4 級	3 級	2 級	1 級	計
標準的な職務内容	部長	課長	課長補佐	係長	主査	主事	主事	
職員数(人)	12 (0)	27 (0)	45 (0)	36 (0)	31 (0)	21 (0)	17 (0)	189 (0)
構成比(%)	6.3 (0)	14.3 (0)	23.9 (0)	19.0 (0)	16.4 (0)	11.1 (0)	9.0 (0)	100.0 (0)
参考	1年前の構成比(%)	5.8	15.2	25.1	20.4	12.0	13.1	100.0
	5年前の構成比(%)	5.7	14.6	20.8	25.5	7.5	9.4	16.5

(注) 1、職員数は、本市給与条例に基づく給料表の各級の在級者数です。
 2、標準的な職務内容とは、それぞれの級に該当する代表的な職名です。
 3、() は、再任用短時間勤務職員であり、外書きです。

(7) 昇給期間短縮の状況

区 分	職 員 数 (A)		合 計	一般行政職	技能労務職
	平成18年度	普通昇給期間(12~24月)を短縮して昇給した職員数(B)		266	191
	比 率 (B)/(A)		0	0	0

(8) 職員手当の状況

区 分	市		国			
	期 末 手 当	勤 勉 手 当	期 末 手 当	勤 勉 手 当		
勤 勉 手 当 (18年度支給割合)	6月期	1.40月分	0.725月分	6月期	1.40月分	0.725月分
	12月期	1.60月分	0.725月分	12月期	1.60月分	0.725月分
	計	3.00月分	1.45月分	計	3.00月分	1.45月分
退 職 手 当 (支給率)	自己都合	定年・勤奨	自己都合	定年・勤奨		
	勤続20年	21.0月分	27.30月分	勤続20年	23.5月分	30.55月分
	勤続25年	33.75月分	42.12月分	勤続25年	33.5月分	41.34月分
	勤続35年	47.5月分	59.28月分	勤続35年	47.5月分	59.28月分
	最高限度額	59.28月分	59.28月分	最高限度額	59.28月分	59.28月分
	1人当たり平均支給額	10,129千円	25,404千円			
その他の加算措置	定年前早期退職加算措置 2~20%		その他の加算措置	定年前早期退職加算措置 2~20%		

(注) 退職手当の1人当たり平均支給額は、18年度に退職した全職種に係る職員に支給された平均額です。

特 殊 勤 務 手 当 (18年度 普通会計)	区 分	全職種
	職員全体に占める手当支給職員の割合	25.3%
支給対象職員1人当たり平均支給年額	82,565円	
手 当 の 種 類 (手当数)	6種類	
代 表 的 な 手 当 の 名 称	支給額の多い手当	清掃業務手当
	多くの職員に支給されている手当	出勤手当

地 域 手 当	支給実績(18年度)		0円	
	支給対象職員1人当たり平均支給額(18年度)		0円	
	支給対象地域	支給率	対象職員数	国の制度 (支給率)
	東京都特別区	14%	0人	14%
	名古屋市	12%	0人	12%
その他	2%	1人	2~12%	

(平成19年4月1日現在)

時 間 外 勤 務 手 当 (普通会計)	18年度	支 給 総 額	58,642千円
		職員1人当たり支給年額	188千円
	17年度	支 給 総 額	62,091千円
		職員1人当たり支給年額	199千円

区分	内 容	国の制度との異同	国の制度と異なる内容
扶養手当	配偶者 13,000円 配偶者以外の扶養親族 6,000円 扶養親族でない配偶者を有する場合の1人目 6,500円 配偶者のいない扶養親族1人 11,000円 16歳から22歳の子には5,000円加算	同	なし
住居手当	所有に係る住宅に居住している職員のうち 取得後5年以内の職員 2,500円 家賃を払っている職員 27,000円以内	同	なし
通勤手当	交通機関利用者 6カ月定期券の価格に 1/6を乗じて得た価格 55,000円以内 自動車など利用者(2km以上) 3,800円～19,500円	一部異なる	使用距離区分が一部異なる

(9)特別職の報酬等の状況 (平成19年4月1日現在)

区 分	月 額	期末手当(18年度支給割合)
市 長	860,000円	6月期 2.125月分 12月期 2.325月分
副 市 長	708,000円	計 4.45月分
議 長	430,000円	6月期 2.125月分
副 議 長	390,000円	12月期 2.325月分
議 員	375,000円	計 4.45月分

3. 職員の勤務時間その他の勤務条件の状況

(1)一般職員の勤務時間の状況 (平成19年4月1日現在)

勤務時間	1週間当たり40時間、1日につき8時間(8:30～17:15)
休憩時間	12:15～13:00
週休日	土曜日および日曜日
休日	国民の祝日に関する法律に規定する休日、12月29日から翌年1月3日までの日

(2)年次有給休暇等の取得状況(平成18年度)

年次有給休暇平均取得日数	6.4日
病気休暇取得者数	18人
介護休暇取得者数	0人
育児休業取得者数	8人

4. 職員の分限および懲戒処分の状況(平成18年度)

- (1)分限処分者数 0人
(2)懲戒処分者数 5人(停職、減給、戒告)

5. 職員のサービスの状況(平成18年度)

- (1)職務専念義務免除の承認件数 8件
(2)営利企業等従事の許可件数 3件

6. 職員の研修および勤務成績の評定の状況

(1)職員の研修の状況(平成18年度)

区 分	修了者数
一 般 研 修	312人
専 門 研 修	90人
管 理 ・ 監 督 者 研 修	104人
一 般 研 修 (長 期)	3人
専 門 研 修 (長 期)	0人
海 外 研 修	2人
合 計	511人

(2)勤務成績の評定の状況(平成18年度)

評 定 基 準 日	10月1日
被 評 定 者	全職員

7. 職員の福利および利益の保護の状況(平成18年度)

公務災害の認定	一般定期健康診断	人間ドック	特殊業務従事者健康診断
3件	352人	59人	44人

8. 職員の競争試験および選考の状況(平成18年度)

(1)採用の状況 (平成19年4月1日採用者数)

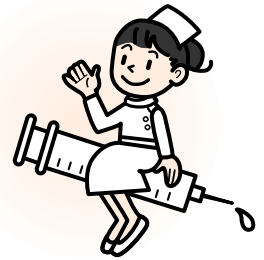
試験・区分名	職種・科目等	受験者数	合格者数	採用者数
職員採用 競争試験	一般事務職	47人	6人	4人
	技術職	9人	3人	2人
	消防職	5人	3人	2人
	救急救命士	7人	4人	2人
	保育士・幼稚園教諭	61人	6人	3人
	保健師	9人	3人	1人
	計	138人	25人	14人

9. 公平委員会の報告事項(平成18年度)

- (1)勤務条件に関する措置の要求 0件
(2)不利益処分に関する不服申し立て 0件

高齢者のインフルエンザ予防接種について

高齢者の方でインフルエンザ予防接種を希望される場合は、次のとおり予防接種を受けることができます。ただし、法律上の義務はありませんので、自分の意思で希望する方のみ接種してください。



インフルエンザ予防接種の受け方

- 対象者**
1. 接種日に満65歳以上の方
接種を希望される方は、直接医療機関へお申し込みください。
瑞浪市に住民票があることが確認できるもの(老人医療受給者証、免許証等)をご持参ください。
 2. 接種日に満60歳以上65歳未満の方で、心臓・じん臓・呼吸器の機能障害、またはヒト免疫不全ウイルスによる免疫の機能障害により、自己身の日常生活活動が極度に制限される方(身体障害者手帳1級程度の障害を有する方など) 詳細は保健センターへお問い合わせください。

接種方法 接種回数 1回 接種料金 1,500円
接種期間 平成19年11月1日(木)~平成20年1月31日(木)

高齢者インフルエンザ予防接種実施医療機関一覧表(土岐市の一部医療機関でも接種可能です)

東濃厚生病院	68 - 4111	岩島医院	68 - 6116	東濃クリニック	66 - 2217
タチ医院	68 - 3043	明生クリニック	68 - 0068	わだ内科外科クリニック	68 - 3177
高村耳鼻咽喉科	67 - 1187	とよだ小児科クリニック	66 - 2250	広瀬クリニック	66 - 2112
瑞浪病院	67 - 1221	野田整形外科	68 - 1817	玉田医院	69 - 2005
セオ医院	68 - 2733	タルミ医院	67 - 1732	西尾医院	65 - 2701
佐々木外科医院	68 - 2817	嶋崎内科医院	67 - 2363	石田医院	65 - 2390
宮川クリニック	68 - 2959	勝股医院	68 - 8896	塚田婦産科院	63 - 2002
大湫病院	63 - 2231	時間等については、各医療機関にお問い合わせください。			

1 インフルエンザとは

インフルエンザにかかった人が咳やくしゃみなどをすることにより、ウイルスが空気中に広がり、それを吸い込むことによって感染します。普通の風邪に比べて、気管支炎や肺炎などを合併し、重症化することが多いのが特徴です。

症状は、突然の高熱、頭痛、関節痛、筋肉痛などで、のどの痛み、咳、鼻水などもみられます。

また、流行が始まると、短期間に小児から高齢者まで膨大な数の人を巻き込み、特に高齢者や慢性疾患患者で死亡率が通常より高くなるという点でも普通の風邪とは異なります。

2 インフルエンザ予防接種の有効性

ワクチンを接種した人は、接種していない人に比べて症状が軽く、高齢者では肺炎で死亡する率が約3分の1に減っているといわれています。インフルエンザウイルスは毎年のように少しずつ変化するので、予防接種もそれに対応して毎年受ける必要があります。インフルエンザワクチンの効果は接種後2週間から5カ月間ほど持続します。より有効性を高めるためには、12月中旬までに接種しておくことが必要です。

3 インフルエンザ予防接種の副反応

注射の跡が赤みを帯びたり、腫れたり、痛んだりすることがあります。また接種後、わずかに熱が出たり、寒気、頭痛、全身倦怠感などがみられることもありますが、通常2~3日で治ります。

また、接種後2週間以内に発熱、頭痛、けいれん、運動障害、意識障害の症状が現れる等の報告があります。非常にまれですが、ショックやじんましん、呼吸困難など重い副反応が現れることがあります。このような場合、予防接種によるものと厚生労働大臣が認定したときには、予防接種法に基づく健康被害救済の給付対象となります。

*過去にワクチンでアレルギーを起こした方、鶏卵・鶏肉に過敏症のある方は、主治医とよくご相談ください。

問合せ 保健センター ☎67-2700

伝統の衣装
300年目の秋風に…



9月2日、日吉町半原操り人形浄瑠璃に使われる衣装の虫干しが、半原公民館で行われました。

虫干し作業は毎年1回この時期に行われ、この日は地元保存会(土屋勉会長)の会員10人が、室内に張り巡らしたロープに人形の袴や帯など80点を干し、秋風にさらしました。

衣装の中には、町民が着物を仕立て直した手づくりのものや、人形浄瑠璃が伝わった300年前からのものもあり、人形の首(かしら)とともに、県の文化財に指定されています。

土屋会長は、「人形浄瑠璃を皆さんに見てもらつことが伝統の継承につながる。今後の公演を楽しみにしていただきたいと思います。」と話していました。

のぞき込む 水面に映るは自分たち

9月9日、土岐川で「親子ふれあい魚つかみ」が開催され、80組220人の親子が参加しました。

この行事は、土岐小学校のPTA父親部が計画したもので、親子が一緒になって土岐川の生態を知ることが目的に、5年前から開催されています。

参加者は目を凝らしながら、水草や水中の石の陰にたも網を近づけ、親子で協力して、バケツいっぱい魚を捕まえていました。

カワムツやオイカワなどの魚が多く見られ、中には10kg以上の大物を捕まえた児童もいました。

父親部長の本村功さんは「親子で自然とふれあう機会を、今後も増やしていければ」と話していました。



すてきな出会いをお手伝い



9月5日、結婚相談員の委嘱式が市役所で行われ、6人の相談員が水野市長から委嘱状を受け取りました。今回委嘱を受けたのは、小木曾小波さん(樽上町)、和田英子さん(稲津町)、三宅朝子さん(陶町)、加藤典子さん(上平町)、中島由美子さん(釜戸町)、村上賀子さん(日吉町)の6人で、月に3回ハートピアで結婚相談を行っています。

水野市長は、晩婚化は少子化対策や高齢社会に対し大きな課題です。市内にも多くの未婚者がみえるので、皆さんの力添えをお願いします」と激励しました。

*10月の結婚相談日は、11ページをご覧ください。

日々勉強 辞書を片手に敬老の日

9月12日、敬老の日を前に、市内の女性最高齢者宅を水野市長が訪問し、長寿のお祝いをしました。

女性の最高齢者は釜戸町の市川光子さんで、明治38年生まれの102歳です。この日、長野県から駆けつけた娘さんからも見守る中、市川さんは水野市長からお祝いの花束を受け取りました。

市川さんは102歳になった今でも、わからない漢字を家族に教わったり、自分で辞書で調べたりしながら手紙を書くなど、知性あふれるおばあちゃんです。

男性では一色町の南波茂三郎さん(105歳)が、昨年に引き続き最高齢者となっています。





陶児童館

はせがわ あい 長谷川愛ちゃん (2歳) 陶町
 おおしま あおい 大嶋蒼依ちゃん (3歳) 陶町

【注意】 温かい善意をありがとうございました

昭和61年度瑞浪市連合区長会

(代表 加藤勝美)様

二万二千七百四十六円 一般寄付

美濃における茶器の変遷展

江戸時代前期から明治時代に美濃で焼かれた茶の器を取り上げ、私たちの生活様式を反映した茶器の変遷を紹介します。

期日 10月2日(火)

12月24日(月)

時間 9時30分～17時

入館料 一般300円、高大生200円、小中学生無料

休館日 10/8・12/24を除く毎週

月曜日、10/9(火)、10/10(水)

11/6(火)、11/27(火)

問合せ 岐阜県陶磁資料館

☎23 1191

http://toujiki.net

桜堂薬師仁王像修復作業見学会

参加者募集

市指定有形文化財の仁王像は、現在、地元桜堂区により瀬戸市において修復作業中です。この機会を利用して、文化財修復の過程を知るための見学会を開催します。

日時 10月18日(木) 9時～12時
 締切 10月11日(木)
 定員 30人(バス1台)
 申込み 往復はがきに、住所・氏名・参加人数を明記し左記まで。

(応募者多数の場合は抽選)

問合せ 文化課(化石博物館内)

〒509 6132

明世町山野内113

☎68 7710

多治見法人会文化講演会を開催

日時 10月24日(水)

18時30分～20時

場所 多治見市文化会館

講師 「コリア・レポート」編集長 辺 真一 氏

演題 「日本を取り巻く国際情勢と日本経済の行方」

入場 無料(整理券が必要)

申込み 往復はがきがFAXで、住所・氏名・電話番号を明記し左記

まで。(定員になり次第締切)

問合せ (社)多治見法人会

〒507 0831

多治見市新町118

☎23 5538

FAX 25 0866

渡辺哲雄 健康講演会

「老いの風景～老いること・死ぬこと・愛すること」

日時 11月3日(土) 13時開場

13時30分開演

場所 稲津公民館

対象 中学生以上

入場料 無料(整理券が必要)

申込・問合せ 稲津公民館

☎68 3201

瑞浪芸術館 催し物のご案内

津田理子 ピアノリサイタル

日時 10月13日(土) 18時開場

18時30分開演

場所 瑞浪芸術館

入場料 4,000円

(前売3,500円)

問合せ NPO瑞浪芸術館

☎66 2170

竜吟の森で秋の草木染め

草木の自然染料でエコバック染めに挑戦してみませんか。

日時 10月21日(日) 9時30分

講師 山本三千代 氏(染色家)

対象 小学校5年生以上(一般

参加費 800円)

定員 20人(先着順・要申込み)

締切 10月15日(月)

申込・問合せ 自然ふれあい館

☎63 0015

瑞浪超深地層研究所の見学会

研究坑道等の見学会を開催します。

日時 10月28日(日) 9時30分

場所 瑞浪超深地層研究所

参加 無料(一般・小学4年生以上)

申込み 10月25日(木)までに、住所・氏名・性別・電話番号を左記まで

問合せ 東濃地科学センター

☎66 2244

FAX 66 2124

シエイプアップ教室

太極拳教室のご案内

【シエイプアップ教室】

日時 10月19日(金)～12月14日(金)

の間で8回開催

13時30分～15時

場所 市民体育館 第2競技場

講師 古賀真理子 氏

定員 30人

参加費 2,000円

締切 10月13日(土)

【太極拳教室】

日時 10月13日(土)～1月26日(土)

の間で8回開催

13時30分～15時

場所 蓋戸コミュニティセンター

講師 小栗サカエ 氏

定員 30人

参加費 2,000円

締切 10月6日(土)

申込・問合せ 市民体育館

☎68 0747

自動体外式除細動器(AED)を貸出します

イベントやスポーツ大会での救命活動を支援するため、自動体外式除細動器(AED)の貸出しを始めました。(このAEDは、第3Z合同ライオンズクラブより、貸出し用として市へ寄贈されたものです)

- ・対象 市民を主な対象とした市内で開催されるイベント、スポーツ行事等
- ・期間 1回につき最長7日間
- ・貸出料 無料

「自動体外式除細動器(AED)貸出申請書」に必要事項を記入し、貸出しを受けようとする日の2週間前までにお申込みください。

申込・問合せ 消防本部警防課 ☎68-2001

社会福祉協議会嘱託職員を募集します

- ・採用予定職種、資格等

児童館 児童厚生員 1人

保育士または教諭免許および普通自動車運転免許を有する40歳までの方

ハートピア訪問介護事業所 訪問介護員 1人

2級ホームヘルパー資格および普通自動車運転免許を有する45歳までの方

- ・試験内容 書類審査、面接
- ・応募期限 10月15日(月)
- ・採用日 11月1日(木)

申込・問合せ 社会福祉協議会 ☎68-4148

自衛官・自衛隊生徒(陸上自衛隊)募集

【自衛官2等陸・海・空士】

- ・資格 平成20年4月1日時点で、18歳以上27歳未満の男子
- ・受付 10月1日(月)~12月14日(金)
- ・試験日 第1回 10月21日(日)
第2回 11月25日(日)
第3回 12月16日(日)
- ・科目 国語・社会・数学、作文、身体検査、面接

【自衛隊生徒】

- ・資格 平成20年4月1日時点で、15歳以上17歳未満の男子
 - ・受付 11月1日(木)~1月8日(火)
 - ・試験日 平成20年1月12日(土)
 - ・科目 国語、社会、数学、理科、英語、作文
- *会場はともに航空自衛隊岐阜基地(各務原市)で実施します。

問合せ 自衛隊恵那地域事務所 ☎0573-26-4310

スポーツ教育講演会のお知らせ

- ・日時 10月13日(土)19時~
 - ・場所 総合文化センター 講堂
 - ・内容 「中学校のスポーツ部活の現状と課題」
 - ・講師 市中学校体育連盟会長 石井喜久男氏
 - ・対象 小中学校の保護者、スポーツ活動関係者等
- *スポーツ活動について、ご意見ご質問等があれば事前に下記までお寄せください。
- 問合せ 瑞浪市体育協会(市民体育館内)
☎68-0747 FAX 68-0748

「今、お産を考える」シンポin東濃の開催

東濃におけるお産の現状と課題についてのシンポジウムを開催します。

- ・日時 10月27日(土)15時~17時
 - ・場所 土岐市文化プラザ ルナホール
 - ・座長 県立多治見病院 院長 舟橋啓臣氏
 - ・参加費 無料・締切 10月12日(金)
- 申込・問合せ 電話で下記まで申込みください。
東濃保健所健康増進課 ☎23-2111 内線362

在宅(非就業)歯科衛生士研修会のご案内

現在、医療現場から離れている歯科衛生士に、最新の知識・技術を提供し、再び歯科医療の現場に復帰していただくことを目的とした研修会です。

【第1日】

- ・日時 10月18日(木)12時30分~15時30分
- ・場所 土岐市文化プラザ
- ・内容 PMTC、スケーリング・ルートプレーニング、最近のトピックス等

【第2日】

- ・日時 11月29日(木)12時30分~15時30分
 - ・場所 県民ふれあい会館(岐阜市)
 - ・内容 高齢者歯科医療の特徴、在宅要介護者に対する口腔ケア等
 - ・受講料 無料
- 申込・問合せ (社)岐阜県歯科医師会事務局
☎058-274-6116

市営住宅入居者募集 管財課 ☎内線324

団地名	所在地	形式	構造	募集数	建築年	家賃	敷金
名 滝	土岐町	3DK	簡2	1	S49	入居される方への収入は借家の規模・構造などに よって決まります。	家賃の30%分
応募資格	上記以外の入居者募集はおこなっていません。 市内に住所または勤務地があり、市税等を滞納していない方 現在同居または同居しようとする親族があり、世帯を構成する方 現在住宅に困窮し、収入基準に適合する方						
応募期間	10月1日(月)~10月12日(金) お問い合わせには、平成18年分の所得の分かる書類をご用意ください。						

相談コーナー (10月分)

ハートピア(市民福祉センター)相談室

行政相談 市民課 ☎内線105
 日時...10月8日(月・祝) 10時~15時
 内容...国や市の仕事に関する相談等

人権こまりごと相談 市民課 ☎内線105
 日時...10月18日(木) 13時30分~16時
 内容...いじめ、虐待、近所や家庭のもめごと等
 弁護士による法律相談(予約制) 市民課 ☎内線105
 日時...10月18日(木) 10時30分~16時30分
 相談時間は一人約20分間です

結婚相談 市民課 ☎内線105
 日時...10月3日(水)・10日(水)・28日(日)
 10時~16時

心配ごと相談 社会福祉協議会 ☎68-4148
 毎週月曜日 10時~15時
 高齢者・障害者権利擁護相談 ハートピア ☎68-4148
 日時...10月4日(木) 13時30分~16時

母子相談 子育て支援課 ☎内線160
 日時...10月10日(水) 10時~15時

児童相談 子育て支援課 ☎内線160
 日時...10月24日(水) 10時~15時

市役所 1階市民相談室

身体障害者相談 社会福祉課 ☎内線162
 日時...10月1日(月) 10時~12時

住宅修繕相談 都市計画課 ☎内線249
 日時...10月16日(火) 10時~15時

移動家庭児童相談 子育て支援課 ☎内線160

- ・陶児童館 10月3日(水) 10時~12時
- ・子育て支援センター(稲津保育園内)
 10月3日(水) 13時30分~15時30分

共同福祉施設(サンライズ)

教育相談 ☎67-3338
 日時...毎週火・金曜日 13時~17時
 (相談日以外は学校教育課 ☎内線488)

不登校を考える親の会 こぶし教室 ☎68-9811
 日時...10月10日(水) 19時~21時

花フェスタ記念公園入園割引券(瑞浪市)

東濃観光連盟観光物産展
 In「可児バラまつり2007」

おとな800円のところ400円 県内高校生以下無料
 この券を切り取り、チケット窓口へご提示ください

- ・平成19年10月28日(日)のみ有効
- ・この券1枚につき、5名様まで入場可
- ・他の割引券との併用不可(コピー不可)

斎場のお休み

市民課 ☎内線105

10月5日(金)・16日(火)・22日(月)・28日(日)

今月の納期 (お支払いは便利な口座振替で)

市県民税(普通徴収)	3期分	10月31日(水)
市県民税(特別徴収)	9月分	10月10日(水)
国民健康保険料	10月分	10月31日(水)
保育料・幼稚園授業料	10月分	10月31日(水)
水道料金・下水道使用料	9月分	10月31日(水)
市営住宅使用料	10月分	10月31日(水)
介護保険料	10月分	10月31日(水)

「子育て支援センター」からのお知らせ

愛モア(みどり保育園内 ☎66-1325)

- ・10月13日(土)：パパサタディ
 対象 1歳~就園前の子どもさんとお父さん
 - ・10月12日(金)：0歳児親子ふれあい体操
 対象 首がすわったくらい~1歳の誕生日くらいまで
 おんぶにだっこ(稲津保育園内 ☎66-1064)
 - ・10月11日(木)：ちびっ子運動会(雨天：稲津コミュニティー)
 対象 2歳~就園前の子どもさんと親
 参加費 100円
 - ・10月23日(火)：親子あそび
 対象 1歳~2歳の誕生日くらいまで
 - ・10月24日(水)：0歳児親子ふれあい体操
 対象 首がすわったくらい~1歳の誕生日くらいまで
 - ・10月26日(金)：親子あそび
 対象 2歳~就園前
- *上記いずれも10時から開催します。
 *10月12日・24日の親子ふれあい体操は、バスタオルなど敷物を持参してください。
 *10月11日のちびっ子運動会、23日・26日の親子あそびは、事前に電話もしくは直接申し込んでください。
 幼児虐待通報電話 ☎66-1325
 育児についての不安や悩み事は「愛モア」「おんぶにだっこ」にご相談ください。

回収します!あなたの家の古い電話帳

NTT西日本では地球環境保護のため、古くなった電話帳を積極的に回収して、資源のリサイクルを図っています。新しい電話帳(10月中にお届け予定)を受け取られた際に、ご不要となった古い電話帳を配達員にお渡しください。

また、配達当日にご不在の場合は後日改めて回収に伺いますので、下記「タウンページセンタ」までご連絡ください。ご協力をお願いします。

問合せ タウンページセンタ ☎0120-506-309

健康だいすき

ヘルスインフォメーション 保健センター ☎67-2700

🌸 麻しん・風しん第1期予防接種

《対象者》平成18年10月生まれ
満1～2歳未満で、まだ接種していない児も含む。
《接種方法》
10月25日(木)までに申込みはがきを保健センターへ提出してください。
11月1日(木)以降に、希望した指定医療機関へ直接電話で予約してください。
予診票と母子健康手帳を予約した医療機関に持参し、接種してください。
麻しんまたは風しんにかかったことのある児は、保健センターまでご連絡ください。

🌸 麻しん・風しん第2期予防接種

《対象者》平成13年4月2日～平成14年4月1日の間に生まれた児
すでに申込みをされた方は、希望した指定医療機関へ電話等で予約し、接種してください。
まだ、申込みをされていない方は、早急に保健センターまでご連絡ください。
タルミ医院では、木曜の午後は予防接種を実施しておりませんのでご注意ください。

🌸 BCG予防接種

10月30日(火) 時間：13時30分～14時30分
場所：保健センター

《対象者》平成19年7月生まれ
(満6カ月未満でまだ接種していない児も含む)
* 母子健康手帳を持参してください。
* 予診票は、接種当日にお渡します。

🌸 歯科休日在宅当番医(救急診療)

診療時間：9時～15時(当日電話予約が必要)

期日	在宅当番医院	電話番号
10月8日(月・祝)	森本歯科医院	67-1626

🌸 乳がん検診を受けましょう!

10月21日(日) 時間：9時～11時
11月1日(木) 13時～15時
11月8日(木) 場所：保健センター
料金：1,000円

《対象者》40歳以上の女性
(18年度受診された方は除く)
《内容》問診、医師による視触診、両側の乳房エックス線撮影(マンモグラフィ)
《申込み》電話などで保健センターへ(希望日時をお知らせください) 定員有り
授乳中、生理前等の乳房の張った状態での検診は避けてください。
検診間隔は2年に1度となります。
今後の日程は「瑞浪健康カレンダー」をご覧ください。

🌸 ハートピア健康相談

《日時》10月19日(金) 9時30分～11時
《場所》ハートピア
《内容》健康相談、血圧測定、尿検査、栄養相談
《担当》保健師、管理栄養士
問合せ 地域包括支援センター ☎内線157

10月8日(月・祝) 体育の日は、
「瑞浪市健康福祉まつり」です。

健康まつり：総合文化センター 9時30分～15時
福祉まつり：ハートピア 9時30分～15時
健康講演会：総合文化センター 13時～14時30分
演題 「芸も健康 人も健康」
講師 江戸家小猫(話芸家)
健康や福祉に関する団体が、それぞれの専門性を発揮したコーナーやイベントを準備して、皆さんのお越しをお待ちしています。

♥️ 乳幼児健診・相談・歯みがき教室

<場所 = 保健センター - 料金 = 無料>

健診・相談名	期日	時間	対象者	持ち物
4カ月児健康診査	10月23日(火)	第1子 13:00集合 第2子以上は 13:30～13:50受付	平成19年6月生まれ	母子健康手帳 アンケート
1歳児すくすく教室	10月18日(木)	10:00集合	平成18年10月生まれ	母子健康手帳 お茶
3歳児健康診査 健診終了後希望者に 歯みがき教室を 実施します。	10月19日(金)	12:30集合	平成16年10月1日～ 10月15日生まれ	母子健康手帳 問診票 アンケート 早朝尿(50cc) 歯ブラシ コップ タオル
	10月26日(金)		平成16年10月16日～ 10月31日生まれ	
2歳児歯みがき教室	10月24日(水)	9:00～11:00受付	平成17年10月生まれ	母子健康手帳 歯ブラシ コップ
2歳6カ月児歯みがき教室	10月23日(火)		平成17年4月生まれ	
6歳臼歯むし歯予防教室	10月18日(木)	15:30集合	平成13年10月生まれ	母子健康手帳 コップ・タオル

広報みずなみは、瑞浪市ホームページでご覧になれます。

PRINTED WITH SOY INK 環境にやさしい古紙100%の再生紙と大豆インキを使用しています