

広報

みづなみ

2008年
(平成20年)

10-1

No.1195

継がれる美濃歌舞伎
く子ども役者が演じる「絵本太功記」

納涼大歌舞伎(日吉町の相生座)





『害虫ゲツ虫〜そのあとキレイ〜』



県知事賞
田中樹貴也（土岐小6年）

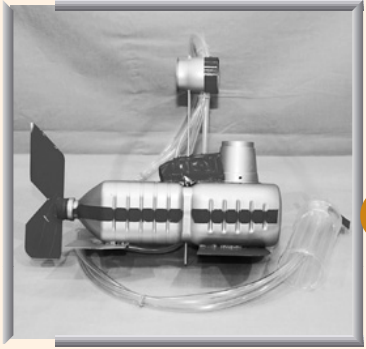
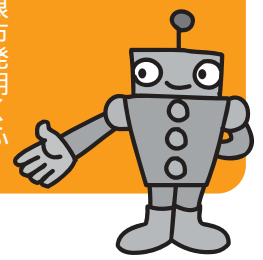
コメント
害虫に逃げられず、確実に、少しかまえて、少しの殺虫剤で駆除できます。

発明くふうの部

発明くふう展

第35回発明くふう展 平成20年度科学作品展

9月13日から15日まで、サイエンスワールドで「第35回瑞浪市発明くふう展」「平成20年度瑞浪市科学作品展」が開催されました。会場には、多数の応募の中から選ばれた入賞作品が展示されました。入賞者は次のとおりです。（敬称略）



『せんすいかん』



市議会議長賞
成瀬翔（明世小3年）

コメント
ホースを使って、空気を入れたり出したりするように工夫しました。



『まほうのこな』



絵画の部
発明協会県支部長賞
久米加奈子（瑞浪小2年）

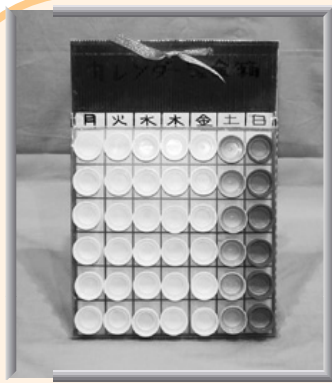
コメント
「まほうのこなに水をかけると虹がでて、かなんでいる子がいなくなったり、みんなが幸せになれる」という絵です。



科学作品展

優秀賞

- くすかわきよ（瑞浪小1年）
おおきくなあれゴヤくん！
- 高森かな（瑞浪小3年）
大根パワフルパワー
- 西尾敦志（瑞浪小4年）
大きく育て！大豆とほくの
109日〜大豆の研究〜
- 伊藤文（瑞浪小5年）
ふるふるゼリーとさっくり寒天
を比べてみると
- おかもとゆすら（土岐小2年）
お水マジック!?
- 岡本結芽花（土岐小3年）
空気はかせになっちゃった!!
- 渡辺夏穂（土岐小5年）
新聞紙のなぞ
- 岡本紫陽花（土岐小6年）
守ろうよ！命と地球
- 〜危ないよ、合成洗さい〜
- 平野嘉穂（土岐小6年）
音のテーマパーク
- 〜音の研究〜
- 大塩茉奈（陶小4年）
きれいなアゲハに大変身
- 中山拓海（稲津小3年）
アリの世界をのぞいてみよう
- アリのかんさつパート2
- にしおりゆう（明世小2年）
ぼくのかぶと虫パート2
- たまごからせい虫までのかんさつ



『カレンダー ちょ金箱』



コメント

かべにかけても、おいても、キャップの中に入れるお金がおちないように、かくだをつけました。

市長賞
渡辺うの（土岐小3年）



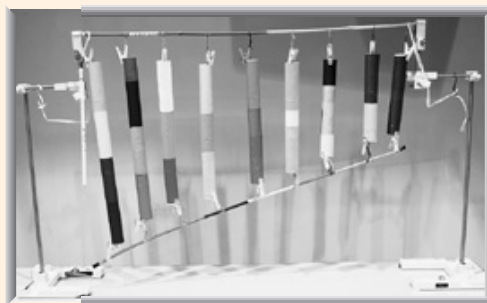
『リサイクルについて 安心安全手づくりつみき』



コメント

牛乳パックの形を利用して、四角や三角のつみきを作りました。家にあった古着を使いました。

発明協会県支部長賞
加藤悠里（稲津小3年）



『にじいろメロディー』



コメント

たたいた時にいい音が出て、音の調節のしやすい材料を身近なものの中からしました。

岐阜県先端科学技術
体験センター館長賞
早瀬水咲（明世小1年）

優秀賞

- 加藤誠也（明世小4年）
- 木股明日香（稲津小5年）
- 久保寺さや（陶小3年）
- 加藤 蛍（陶小5年）
- 小栗三沙（日吉小4年）
- 小栗大悟（日吉小6年）
- 和田洋輝（稲津中1年）



『うちゅうをすくえ』



コメント

「うちゅうトカゲと、おばけザリガニが、いろんな星のゴミを1こ1ことって、星をきれいにして、みらいをすくう」という絵です。

教育長賞
三尾海斗（釜戸小3年）

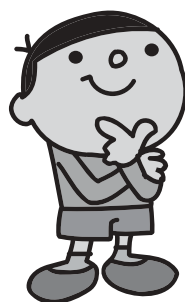
優秀賞

- 伊藤勘太（土岐小2年）
- 愛知よし乃（稲津小2年）
- 愛知あかり（稲津小4年）

発明くふう展で最優秀賞に輝いた7作品（発明くふうの部5点・絵画の部2点）は、10月24日～27日に岐阜市で開催される、「2008年岐阜県発明くふう展」に出品されます。

また、科学作品展で優秀賞に輝いた16作品は、東濃展に出品されました。

審査の結果、特に優秀であった、西尾敦志さん、岡本紫陽花さん、おぐりあおいさん、安藤初さん、西尾知紗さんの作品は、11月1～3日に岐阜市で開催される、「第52回岐阜県児童生徒科学作品展」に出品されます。



- おぐりあおい（釜戸小1年）
- めざせ!! やさいづくりはかせ
- 〜ミニトマトきゅりたちとの はるなつ2008〜
- 加藤 瑠子（釜戸小6年）
- 身の回りの電磁波大発見!
- 安藤初（瑞浪中1年）
- ふりこ
- 西尾 知紗（陶中1年）
- 打ち水 EFFECT?



瑞浪市人事行政の運営等の状況を公表します

この公表は、「瑞浪市人事行政の運営等の状況の公表に関する条例」に基づくもので、市職員の給与・定員管理などの状況を広く皆さんに理解していただくことにより、その公正性と透明性を高めることを目的としています。

1. 職員数に関する状況

(1) 部門別職員数の状況

(平成20年4月1日現在)

部門	区分	職員数(人)		対前年増減数	主な増減理由
		平成19年	平成20年		
一般行政	議会	4	4		
	総務	68	69	1	岐阜県市町村職員研修センター派遣(注2)
	税務	21	21		
	労務	1	1		
	農林	12	13	1	獣医師の充実
	商工	9	9		
	土木	20	20		
	民生	87	86	1	部門の異動等
	衛生	36	35	1	クリーンセンター職員の嘱託職員対応
小計		258	258	0	
特別行政	教育	55	55		
	消防	53	52	1	退職者不補充
	小計	108	107	1	
公営企業など	水道	8	8		
	下水道	16	15	1	下水道係長の兼務化
	その他	18	20	2	部門の異動
	小計	42	43	1	
合計		408	408	0	

(注1) 職員数は一般職に属する職員数であり、地方公務員の身分を保有する休職者等を含み、臨時または非常勤職員を除いています。

(注2) 岐阜県市町村職員研修センターへの派遣は平成19年から実施していますが、職員数への計上は20年からとしました。

2. 職員の給与の状況

(1) 人件費の状況(普通会計決算)

区分	住民基本台帳人口 (H20.3.31)	歳出額 (A)	実質収支	人件費 (B)	人件費率 (B)/(A)	(参考)18年度の 人件費率
19年度	人 40,481	千円 15,370,452	千円 633,826	千円 3,051,807	% 19.9	% 22.8

(注) 人件費には、特別職に支給される給料、報酬等も含まれています。

(2) 職員給与費の状況(普通会計予算)

区分	職員数 (A)	給与費			計 (B)	1人当たり 給与費 (B)/(A)
		給料	職員手当	うち期末・勤勉手当		
20年度	人 36(0)	千円 1,410,536	千円 817,596	千円 570,975	千円 2,228,132	千円 6,088

(注1) 職員手当には退職手当は含まれていません。

(注2) ()内は、再任用短時間勤務職員であり、外書きです。

(3) 職員の平均給料月額・平均給与月額および平均年齢の状況

(平成20年4月1日現在)

区分	一般行政職			技能労務職		
	平均給料 月額	平均給与 月額	平均 年齢	平均給料 月額	平均給与 月額	平均 年齢
市	340,100円	392,400円	44.1歳	279,800円	311,300円	48.3歳

(注) 一般行政職は、一般職のうち税務職・医療技術職・保健職・福祉職・消防職・技能労務職・教育職・企業職を除いた職員をいいます。瑞浪市全職員408人のうち一般行政職は187人、技能労務職は58人です。

(4) 職員の初任給の状況

(平成20年4月1日現在)

区分	市		国	
	決定 初任給	採用2年経過日 給料額	決定 初任給	採用2年経過日 給料額
一般行政職	大学卒	172,200円	184,200円	184,200円
	高校卒	140,100円	148,500円	148,500円

(5) 職員の経験年数別・学歴別平均給料月額

(平成20年4月1日現在)

区分	経験年数10年	経験年数15年	経験年数20年	
一般行政職	大学卒	251,525円	310,567円	345,200円
	高校卒	205,400円	250,800円	302,200円
技能労務職	212,700円	253,000円	276,600円	

(注1) 経験年数とは、卒業後ただちに採用され引き続き勤務している場合の採用後の年数をいいます。

(注2) 該当する経験年数の職員がいない場合は、想定される標準的な給料月額を記載しています。

(6) 一般行政職の級別職員数の状況

(平成20年4月1日現在)

区分	7級	6級	5級	4級	3級	2級	1級	計
標準的な職務内容	部長	課長	課長補佐	係長	主査	主事	主事	
職員数(人)	12 (0)	27 (0)	42 (0)	32 (0)	32 (0)	20 (0)	22 (0)	187 (0)
構成比(%)	6.4 (0)	14.4 (0)	22.5 (0)	17.1 (0)	17.1 (0)	10.7 (0)	11.8 (0)	100.0 (0)
参考	1年前の構成比(%)	6.3	14.3	23.9	19.0	16.4	11.1	100.0
	5年前の構成比(%)	4.8	16.9	18.9	25.1	10.2	10.6	13.5

(注1) 職員数は、本市給与条例に基づく給料表の各級の在級者数です。

(注2) 標準的な職務内容とは、それぞれの級に該当する代表的な職名です。

(注3) () は、再任用短時間勤務職員であり、外書きです。

(7) 昇給への勤務成績への反映状況(行政職給料表一の適用者)

(平成19年度)

昇給基準	A (極めて良好)	B (特に良好)	C (良好)	D (やや良好でない)	E (良好でない)
区分					
特定職員	6号給以上	6号給	3号給	2号給	0号給
"(55歳以上)	3号給以上	3号給	2号給	1号給	0号給
一般職員	6号給以上	6号給	4号給	2号給	0号給
"(55歳以上)	3号給以上	3号給	2号給	1号給	0号給

(注) 特定職員とは職務の級が7級の職員です。

(8) 職員手当の状況

区分	市		国			
	期末手当	勤勉手当	期末手当	勤勉手当		
期末手当 勤勉手当 (19年度支給割合)	6月期	1.40月分	0.725月分	0.725月分		
	12月期	1.60月分	0.775月分	0.775月分		
	計	3.0月分	1.5月分	1.5月分		
退職手当 (支給率)	自己都合	定年・勤奨	自己都合	定年・勤奨		
	勤続20年	21.0月分	27.30月分	勤続20年	23.5月分	30.55月分
	勤続25年	33.75月分	42.12月分	勤続25年	33.5月分	41.34月分
	勤続35年	47.5月分	59.28月分	勤続35年	47.5月分	59.28月分
	最高限度額	59.28月分	59.28月分	最高限度額	59.28月分	59.28月分
	1人当たり平均支給額	5,208千円	25,415千円			
その他の加算措置	定年前早期退職加算措置 2~20%		その他の加算措置	定年前早期退職加算措置 2~20%		

(注) 退職手当の1人当たり平均支給額は、19年度に退職した全職種に係る職員に支給された平均額です。

特殊勤務手当 (19年度普通会計)	区分	全職種
	職員全体に占める手当支給職員の割合	26.2%
	支給対象職員1人当たり平均支給年額	80,823円
	手当の種類(手当数)	6種類
代表的な 手当の名称	支給額の多い手当	清掃業務手当
	多くの職員に支給されている手当	出勤手当

地域手当	支給実績(19年度)			121千円
	支給対象職員1人当たり平均支給額(19年度)			61千円
	支給対象地域	支給率	対象職員数	国の制度 (支給率)
	東京都特別区	16%	0人	16%
	名古屋市	12%	0人	12%
その他	3%	1人	3~13%	

(平成20年4月1日現在)

時間外勤務手当 (普通会計)	19年度	支給総額	73,642千円
		職員1人当たり支給年額	234千円
	18年度	支給総額	58,642千円
		職員1人当たり支給年額	188千円

区分	内 容	国の制度との異同	国の制度と異なる内容
扶養手当	配偶者 13,000円 配偶者以外の扶養親族 6,500円 配偶者のいない扶養親族のうち1人 11,000円 16歳から22歳の子には5,000円加算	同	なし
住居手当	所有に係る住宅に居住している職員のうち 取得後5年以内の職員 2,500円 家賃を払っている職員 27,000円以内	同	なし
通勤手当	交通機関利用者 6カ月定期券の価格に 1/6を乗じて得た価格 55,000円以内 自動車など利用者(2km以上) 3,800円~19,500円	一部異なる	使用距離区分が一部異なる

(9) 特別職の報酬等の状況 (平成20年4月1日現在)

区 分	月 額	期末手当(19年度支給割合)
市 長	860,000円	6月期 2.125月分 12月期 2.325月分 計 4.45月分
副 市 長	708,000円	計 4.45月分
議 長	430,000円	6月期 2.125月分 12月期 2.325月分 計 4.45月分
副 議 長	390,000円	計 4.45月分
議 員	375,000円	計 4.45月分

3 職員の勤務時間その他の勤務条件の状況

(1) 一般職員の勤務時間の状況 (平成20年4月1日現在)

勤務時間	1週間当たり40時間、1日につき8時間(8:30~17:15)
休憩時間	12:15~13:00
週休日	土曜日および日曜日
休日	国民の祝日に関する法律に規定する休日、12月29日から翌年1月3日までの日

(2) 年次有給休暇等の取得状況(平成19年度)

年次有給休暇平均取得日数	7.0日
病気休暇取得者数	20人
介護休暇取得者数	0人
育児休業取得者数	2人

4 職員の分限および懲戒処分の状況(平成19年度)

- (1) 分限処分者数 3人(心身の故障)
(2) 懲戒処分者数 0人

5 職員のサービスの状況(平成19年度)

- (1) 職務専念義務免除の承認件数 43件
(2) 営利企業等従事の許可件数 3件

6 職員の研修および勤務成績の評定の状況

(1) 職員の研修の状況(平成19年度)

区 分	修了者数
一 般 研 修	55人
専 門 研 修	436人
管 理・監 督 者 研 修	90人
一 般 研 修 (長 期)	3人
専 門 研 修 (長 期)	0人
海 外 研 修	1人
合 計	585人

(2) 勤務成績の評定の状況(平成19年度)

評 定 基 準 日	10月1日
被 評 定 者	全職員

7 職員の福利および利益の保護の状況(平成19年度)

公務災害の認定	一般定期健康診断	人間ドック	特殊業務従事者健康診断
7件	330人	80人	48人

8 職員の競争試験および選考の状況(平成19年度)

(1) 採用の状況 (平成20年4月1日採用者)

試験・区分名	職 種	受験者数	合格者数	採用者数
職員採用 競争試験	一般事務職・技術職	56人	16人	12人
	消防職	1人	1人	0人
	救急救命士	9人	4人	2人
	保育士・幼稚園教諭	41人	9人	6人
	獣医師	1人	1人	1人
	技能労務職	3人	1人	1人
	計	111人	32人	22人

9 公平委員会の報告事項(平成19年度)

- (1) 勤務条件に関する措置の要求 0件
(2) 不利益処分に関する不服申し立て 0件

問合せ 秘書課 ☎内線317

高齢者インフルエンザ予防接種について

高齢者の方でインフルエンザ予防接種を希望される場合は、次のとおり予防接種を受けることができます。ただし、法律上の義務はありませんので、自らの意思で希望する方のみ接種してください。

インフルエンザ予防接種の受け方



対象者

1. 接種日に満65歳以上の方
接種を希望される方は直接医療機関へお申し込みください。
* 瑞浪市に住民票があることが証明できるもの（健康保険証、後期高齢者医療被保険証など）を医療機関にご持参ください。
2. 接種日に満60歳以上65歳未満の方で、心臓・じん臓・呼吸器の機能障がい、またはヒト免疫不全ウイルスによる免疫の呼吸器障がいにより、自己身の日常生活活動が極度に制限されている方（身体障害者手帳1級程度の障がいを有する方など）
* 詳細は保健センターへお問い合わせください。

接種方法

接種回数 1回 接種料金 1,500円
接種期間 平成20年11月1日(土)~平成21年1月31日(土)

高齢者インフルエンザ予防接種医療機関一覧表

(土岐市の一部医療機関でも接種が可能です)

東濃厚生病院	68-4111	明生クリニック	68-0068	わだ内科外科クリニック	68-3177
タチ医院	68-3043	とよだ小児科クリニック	66-2250	広瀬クリニック	66-2112
高村耳鼻咽喉科	67-1187	野田整形外科	68-1817	玉田医院	69-2005
瑞浪病院	67-1221	タルミ医院	67-1732	西尾医院	65-2701
セオ医院	68-2733	嶋崎内科医院	67-2363	石田医院	65-2390
宮川クリニック	68-2959	勝股医院	68-8896	塚田婦産科医院	63-2002
岩島医院	68-6116	東濃クリニック	66-2217	大湫病院	63-2231

時間等については、各医療機関にお問い合わせください。

1、インフルエンザとは

インフルエンザにかかった人が咳やくしゃみをする事により、ウイルスが空気中に広がり、それを吸い込むことによって感染します。普通のかぜに比べて、気管支炎や肺炎を合併し、重症化することが多いのが特徴です。

症状は、突然の高熱、頭痛、関節痛、筋肉痛などで、のどの痛み、咳、鼻水などもみられます。

また、流行が始まると、特に高齢者や慢性疾患患者で、死亡率が普段より高くなるという点でも普通のかぜとは異なります。

2、インフルエンザ予防接種の有効性

ワクチンを接種した人は、接種していない人に比べて症状が軽く、高齢者では肺炎で死亡する確率が約3分の1に減少するといわれています。ウイルスは毎年のように少しずつ変化するので、予防接種もそれに対応して毎年受ける必要があります。ワクチンの効果は接種後2週間から約5カ月間継続します。より有効性を高めるためには、12月中旬までに接種しておくことが必要です。

3、インフルエンザ予防接種の副反応

注射の跡が赤みを帯びたり、腫れたり、痛んだりすることがあります。また、接種後、わずかに熱が出たり、寒気、頭痛、全身のだるさなどがみられることがありますが、通常2~3日で治ります。

また、非常にまれですが、けいれん、運動障害、意識障害、ショック、じんましん、呼吸困難などの重い副反応が現れることがあります。このような場合、予防接種によるものと厚生労働大臣が認定した場合は、予防接種法に基づく健康被害救済の給付対象となります。

過去にワクチンでアレルギーを起こした方、鶏卵・鶏肉に過敏症のある方は、主治医にご相談ください。

問合せ 保健センター ☎67-2700



みずなみの財政を新しい視点から診断します

～平成19年度の瑞浪市の健全化判断比率～
 地方公共団体の財政の健全化に関する法律に基づき、平成19年度の瑞浪市の財政状況を判断するための指標をお知らせします。

平成19年度の瑞浪市の財政は、すべての指標において早期健全化を要する基準を下回る黒字経営で、将来の負担も適正な範囲にあります。今後も、引き続き安定した健全な財政運営に努めてまいります。

健全化判断比率 (黒字の場合は「-」で表示) 単位:%		公営企業の資金不足比率 (資金不足がない場合は「-」で表示) 単位:%	
実質赤字比率	- (13.65)	瑞浪市農業集落排水事業特別会計	- (20.0)
連結実質赤字比率	- (18.65)	瑞浪中央土地区画整理事業特別会計	- (20.0)
実質公債費比率	8.7 (25.0)	瑞浪市下水道事業特別会計	- (20.0)
将来負担比率	70.7 (350.0)	瑞浪市簡易水道事業特別会計	- (20.0)
		瑞浪市水道事業会計	- (20.0)

表中の()内の数値は、瑞浪市の早期健全化基準です。

表中の()内の数値は、瑞浪市の経営健全化基準です。

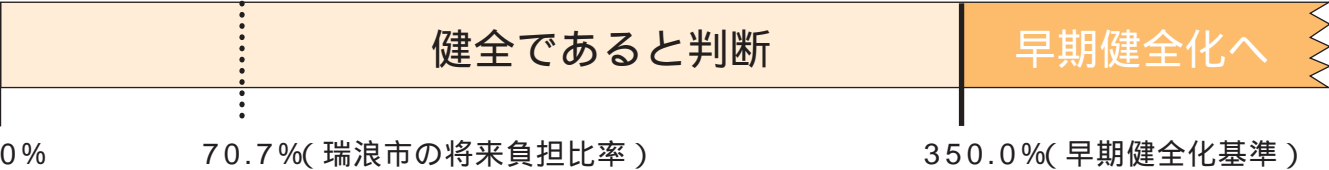
健全化判断比率とは・・・

本年度から算定される地方財政の新しい判断基準であり、市の財政状況を見る大切な指標です。「早期健全化基準」を超えた場合は、健全化のための措置をとらなければなりません。信号に例えると黄信号のような状態です。その上に赤信号にあたる「財政再生基準」があり、これを超えると、さらに厳しい是正措置をとることとなります。

ただし、この指標の悪化を警戒するあまり、本当に必要な事業まで抑制することのないよう、財政運営は常に歳入と歳出のバランスに注意を払っていかねばなりません。



瑞浪市の将来負担比率を見てみると・・・



各指標の説明

実質赤字比率 一般会計等の歳入総額から歳出総額を差し引いた額の、標準財政規模に対する割合	連結実質赤字比率 瑞浪市の全会計の実質赤字額および資金不足額の合計額の、標準財政規模に対する割合	資金不足比率 公営企業会計ごとの事業の規模に対する資金の不足額の割合
実質公債費比率 一般会計等が負担する瑞浪市全体の元利償還金等の、標準財政規模(財源措置分を除く)に対する割合	将来負担比率 一般会計等が将来負担すべき実質的な負債の、標準財政規模(財源措置分を除く)に対する割合	標準財政規模とは、地方公共団体の一般財源の標準規模を示すものです。平成19年度の瑞浪市の標準財政規模は83億8,600万円です。

問合せ 総務課 ☎内線328



自分で 家族で 地域で 健康づくり

今回のテーマ

「食生活」ライフステージ 高齢期（65歳以上）～心豊かに～

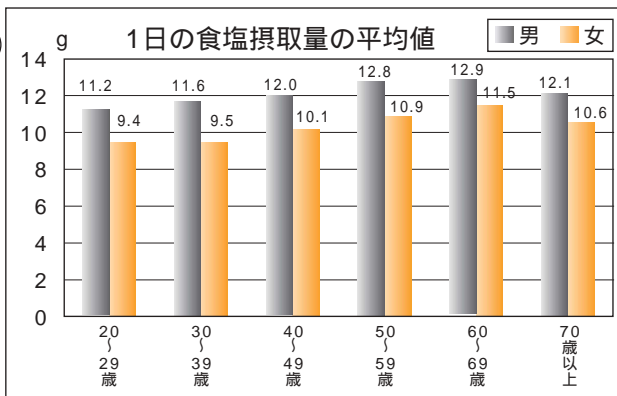
食べ過ぎによる肥満や少食による低栄養（栄養不足）など、食事のとり方に個人差が大きくなる年代です。自分の体に合わせ、楽しく、おいしく食事をしましょう。

目標

・健康状態に合わせた食事をしましょう



現状



「平成18年 国民健康・栄養調査結果」より

食塩の摂取量は、年齢とともに増加傾向にあります。男性の方が女性よりも食事が多いため、高くなっています。70歳以上では、食事が減るため、食塩摂取量も減少していますが、それでも目標量を超えています。

1日の食塩摂取の目標量は、男性10g未満、女性8g未満です。まだまだ減塩が必要です。

実践

自分の状況にあった食事を心がけましょう
バランスのとれた食事をしましょう
楽しく食事をしましょう

要注意 こんな食事のとり方は病気を招きます

おかずの
少ない食事

- ・ごはん
- ・みそ汁
- ・つけもの
だけですませる

極端な
野菜中心の食事

- ・肉類を
あまりとらず、
極端に野菜中心
となる

特に高齢期は肉や脂肪を控えたほうがよいと考えられがちですが、控えることによって免疫力が低下し、風邪などを引きやすくなったり、筋肉や体力が落ち、寝たきりの状態に陥りやすくなることも。体重が減ってきたら要注意です!!

食生活のポイント

バランスのとれた食事を～主食、副菜、主菜をそろえた日本型食生活を～

規則正しい食事を～胃や腸の負担を軽くします。時間をかけてよくかんで食べましょう～

腹八分目を目安に～自分の適量を守るようにしましょう。小食にも気をつけましょう～

魚・肉・卵・大豆製品のどれかを必ず食べよう～いろいろな種類の食材を食べましょう～

油は1日大さじ1～2杯

新鮮な野菜、果物も欠かさずに

牛乳・乳製品は積極的に

塩辛い食事は控えて～味覚の低下でつい味付けの濃いものを好み、知らず知らずのうちに塩分のとりすぎになっていることがあります～

便秘と下痢、水分不足には特に注意～便秘になりがちですので、食物繊維の多い、イモ類、野菜、海藻などを多くとるように、また、お茶などの水分も十分に（1日1.5～2ℓが目安）～



瑞浪つ子に伝授金メダルの近道



9月15日、オリンピック金メダリストの岩崎恭子さんを招いた水泳教室が、麗澤中学・高校の屋内プールで開催されました。

これは、市の「トップアスリート交流事業」の第2弾として開催されたもので、バルセロナオリンピック水泳競技で、14歳で金メダリストになった岩崎さんに、市内の子どもたちが、水泳の基礎を教わりました。

また水泳教室の前に開催されたトーク会で岩崎さんは、「スポーツは、指導を受け入れる素直な心が一番大切だと思います」と呼びかけていました。



能の世界にいざなう 幽玄の舞

8月30日の夜、稲津中学校体育館で「薪能」が上演され、市民ら400人が、幽玄の舞を楽しみました。

これは、小里城山城跡御殿場跡が市史跡に指定されたことを記念してまちづくり推進協議会などが中心となって開催したもので、国重要無形文化財保持者で能楽師の久田勘鷗さんらによる能が上演されました。

能「船弁慶」では、久田さんが、悲しげな「静御前」と、どう猛な「平知盛の亡霊」という、まったく異なる2役を演じました。

見終えた観衆は「初めて間近で能を見ました。神秘的な空気に包まれた感じです」と話していました。



釜戸町 川の魅力と魚をキャッチ



9月6日、釜戸町で「マスつかみ大会」が開催され、町民ら250人が参加しました。

これは、町内を流れる土岐川に関心を持ってもらおうと、釜戸公民館が企画したものです。

この日は、川の一部にマスが放流され、参加者は、たも網を使って次々とマスを捕まえていました。

また投網の実演も行われ、一度にたくさんマスの網にかかると、子どもたちから歓声が上がっていました。

公民館長の足立泰啓さんは、「川遊びをしながら、川の環境美化について関心を持ってもらうことができたとと思う」と話していました。

認定 瑞浪の宝が 岐阜の宝に

中山道の宿場町として知られる大湫宿と細久手宿が、県の「明日の宝もの」に選ばれました。

この「明日の宝もの」は、県を代表する観光資源になる可能性があるものに対し、県が認定するものです。認定書を手にした、大湫コミュニティ推進協議会の安藤秋義会長は、「地域でも町並みを保全していきこうとする意識が高まってきている」と話し、日吉町まちづくり推進協議会の田中定会長は、「道路そのものに雰囲気を持たせたい。まちづくりについて考えるきっかけになれば」と話していました。



AED覚えてみんなが救命士



9月7日、総合消防防災センターで、「救急の日」にちなんだ普通救命講習会が開催され、市民12人が参加しました。

これは救急現場での応急手当の重要性を理解し、基本的な知識と技能を身につけてもらうものです。

参加者は、救命士から「救急車が到着するまでの、空白の時間を埋めることが大切」と話を聞いた後、AED（自動体外式除細動器）の使い方や心肺蘇生法を、実践しながら学びました。

参加者は、「もしもの時にAEDを使う自信ができました」と話していました。

全国を沸かせた 中京野球が準優勝

9月8日、兵庫県で行われた「全国高校軟式野球選手権大会」で準優勝した、中京高校野球部の主将らが、水野市長に大会の報告をしました。大会では、報徳学園、広島商業などの全国の強豪校を破り、決勝まで勝ち進みました。

決勝では、栃木県の作新学院と、引き分け再試合という大熱戦を繰り広げましたが、1対5で敗れ、準優勝に輝きました。

3年生の山下清司主将が「とても悔しい思いをしたので、国体では日本一になりたい。来年のこの大会では、後輩たちに雪辱を果たしてほしい」と話していました。



全日本ジュニア体操 あん馬で1位

8月に開催された「全日本ジュニア体操競技選手権大会」で、稲津中2年の鶴飼真弘さんが、種目別で第1位に輝きました。

鶴飼さんは、種目別の「あん馬」で1位になったほか、個人総合でも6位入賞を果たしました。

小学生の頃から中京高校のクラブに属している鶴飼さんは、「高校3年で迎えるぎふ国体で活躍したい」と意気込んでいました。



常勝クラブ 岐阜カップを制覇

8月に開催された、「岐阜カップソフトテニス大会」で、「瑞浪ジュニア」チームが優勝を飾りました。

大会は3ペアによる団体戦で行われ、近隣の全国大会常連クラブを破つての、堂々の優勝です。

出場選手は次のとおり。（敬称略）

- 安藤優作（瑞小6）
- 田口 翔（瑞小6）
- 仲野聖矢（陶小6）
- 阿部竜吾（陶小6）
- 田口勇真（瑞小3）
- 林 駿樹（瑞小2）



**300年に一度の映像”
”できました**

今年4月に修復作業を終えた、桜堂薬師（土岐町）の仁王像・仁王門の、1年にわたる修復作業をまとめた映像が完成しました。仁王像の胎内の様子や、300年前の修復の跡など、歴史的価値の高い映像が収められています。

販売日時 10月12日（日）・11月9日（日）
いずれも10時～15時

販売場所 桜堂薬師庵（本堂横）

販売価格 1,000円（税込）
*VHS版とDVD版を用意しています。

問合せ 桜堂薬師管理検討委員会
事務局（小倉） ☎68・5940



陶児童館

おお わき ひな と み やけ り お
大 脇 暖人ちゃん 三宅 李旺ちゃん
(3歳) 陶町 (2歳) 陶町

わたしたちの名前が決定しました

まこもたけのキャラクターのネーミングを募集しましたところ、多数のご応募をいただき、ありがとうございました。

厳正なる審査の結果、並木 昭人さん（陶町）の「マコモン、タケミン」に決定させていただきました。今後は、「マコモン、タケミン」をよろしくお願いたします。

なお、賞品「まこもたけ 1 kg」の当選者10名につきましては、発送をもって換えさせていただきます。

問合せ 農林課 ☎内線474



「今、お産を考える」シンポ in東濃

東濃地域における、お産の現状と課題についてのシンポジウムを開催します。

- ・日 時 10月19日(日) 13時30分～16時30分
- ・場 所 笠原中央公民館(旧笠原町役場に隣接)
- ・シンポジスト プロゴルファー 森口 祐子氏 ほか
- ・座 長 県立多治見病院 院長 舟橋 啓臣氏
- ・参 加 無料 ・締 切 10月14日(火)

*電話で下記までお申し込みください。

申込・問合せ 東濃保健所 健康増進課
☎23-2111 内線360

健康相談のご案内

脳卒中の予防には、日頃の生活習慣が大切です。ぜひ、この機会に生活を振り返ってみましょう。

- ・期 日 10月17日(金)
- ・場 所 ハートピア 2F和室
- ・内 容 健康相談、栄養相談、血圧測定
尿検査(希望者のみ)
9時30分～10時
10時30分～11時(同一内容です)
健康講座『脳卒中にならないために』
10時～10時30分

・担 当 保健師、管理栄養士 ・参 加 無料
健康講座のみ、または健康相談のみの参加でもかまいません。(予約不要)

問合せ 地域包括支援センター ☎内線157

電燈所 た襦コレクション「寄贈展」のご案内

故加藤た襦氏によって収集された、美濃桃山陶や明治時代に制作された西浦焼など、貴重な作品180点の魅力を紹介します。

- ・期 間 10月7日(火)～12月23日(火)
- ・時 間 9時30分～17時(入館は16時30分まで)
- ・入館料 一般300円 大学生200円
高校生以下 無料
- ・休館日 10/13・11/3・24を除く毎週月曜日
10/14・15、11/4・5・25・26

問合せ 岐阜県陶磁資料館 ☎23-1191

防災行政無線『戸別受信機』の電池交換を

本年6月14日に発生した岩手・宮城内陸地震の一部の被災地において、防災行政無線の戸別受信機が、電池切れのために機能しなかったとの報道がありました。



災害時は電気が寸断される恐れがあります。年に一度は電池を交換し、液漏れがないか等をご確認ください。

防災行政無線の放送が聞き取れなかったとき...

防災行政無線での放送後、しばらくしてから『防災無線放送情報』に電話をしてください。放送された直近の内容を、電話応答で聞くことができます。
防災無線放送情報 ☎68-1927

問合せ 危機管理室 ☎内線323

「全国労働衛生週間」の実施について

今年で59回目を迎える「全国労働衛生週間」が、10月1日から7日まで、「あなたが主役 明るい職場と健康づくり」をスローガンに展開されます。

心身両面にわたる健康の確保に向けて、労使一体となって、快適で健康な職場づくりに努めましょう。

問合せ 岐阜労働局労働基準部 安全衛生課
☎058-245-8103

多治見警察署からのお知らせ

県内で、高齢者の死亡事故が多発しています。道路は一度止まり、周りを確認してから渡りましょう。また夜間の外出には、夜光反射材を着用しましょう。

自動車では、シートベルト・チャイルドシートの着用を徹底しましょう。

問合せ 多治見警察署 ☎22-0110

ぎふ清流国体ソング募集

平成24年に開催される、ぎふ清流国体（国民体育大会）・ぎふ清流大会（全国障害者スポーツ大会）を盛り上げるため、ダンスソング（歌詞付きの曲）を募集しています。

- ・締切 10月31日(金) 当日消印有効
- ・表彰 最優秀賞(1点) 賞金30万円・賞状
- 応募・問合せ 岐阜県ぎふ清流国体推進局
☎058-272-1111(内線2915)
<http://www.gifukokutai2012.jp/>

ふれあいパーティーの参加者募集

ふれあいパーティーで、すてきな出会いを見つめませんか。

- ・日時 11月23日(日) 13時～16時
- ・場所 ウェルフェア土岐(土岐市下石町)
- ・対象 20歳以上の独身男女 各30人
- ・参加費 男性1,500円 女性1,000円 *軽食あり
- ・締切 10月24日(金)
- ・主催 土岐市青年団体協議会

*はがきまたはFAXで 住所 氏名 フリガナ 年齢 性別 職業 電話番号 趣味を記入の上、下記まで。

- 申込・問合せ 土岐市教育委員会 生涯学習課
〒509-5192 土岐市土岐津町土岐口2101
☎54-1111(内線272) FAX55-6310

東濃オリベ環境塾の参加者募集

リサイクル陶土を利用した作陶体験の参加者を募集します。

- ・日時 11月8日(土) 9時30分～12時
- ・場所 セラミックパークMINO(多治見市東町)
- ・対象 一般(小学3年生以下は保護者同伴)
- ・参加費 1,000円(中学生以下800円)
- ・定員 20人・申込期限 10月20日(月)
- 申込・問合せ 岐阜県東濃振興局 環境課
☎23-1111(内線216)

瑞浪超深地層研究所見学会のご案内

研究坑道などの見学会を開催します。

- ・日時 10月26日(日) 9時30分～11時30分
- ・場所 瑞浪超深地層研究所(明世町山野内)
- ・参加 無料(一般・小学生4年以上)
- ・申込み 住所・氏名・性別・電話番号を、10月23日(木)までに下記へお知らせください。
- 問合せ 東濃地科学センター 地域交流課
☎66-2244 FAX66-2124
E-mail tono-ck@jaea.go.jp

在宅(非就業)歯科衛生士研修会のご案内

現在、医療現場から離れている歯科衛生士に、最新の知識・技術を提供し、再び歯科医療の現場に復帰していただくことを目的とした研修会です。

【第1日】

- ・日時 10月16日(木) 12時30分～15時30分
- ・場所 セラトピア土岐
- ・内容 PMTC、スケーリング・ルートプレーニング、最近のトピックス、岐阜県歯科衛生士事情

【第2日】

- ・日時 11月13日(木) 12時30分～15時30分
- ・場所 岐阜県歯科医師会館(岐阜市)
- ・内容 訪問歯科診療現況、在宅要介護者に対する口腔ケア

*受講料はともに無料です。

- 申込・問合せ(社)岐阜県歯科医師会事務局
☎058-274-6116

ウォーキング教室の生徒募集

「美脚エクササイズ」の正しいウォーキングで美脚になろう!

- ・日時 10月27日、11月10日・24日、12月8日・22日、1月19日・26日、2月9日
いずれも月曜日で全8回
13時30分～15時
- ・場所 市民体育館
- ・講師 多々良恵子氏・受講料 2,000円
- ・持ち物 体育館シューズ・バスタオル・飲み物
- 申込・問合せ 市民体育館 ☎68-0747

美濃焼プラザからのお知らせ

【大文字草を生ける】

大文字草は色も花の大きさも、多くの種類があります。今回はその鉢植えの教室です。

- ・日時 10月11日(土) 10時～12時
- ・講師 後藤造園
- ・持ち物 はさみ 植木鉢(直径12～13cm)
- ・参加費 1,000円(苗代は別途)
- ・定員 30人程度

【干支をつくる】

来年の干支「牛」を陶器で制作します。

- ・日時 10月18日・25日の土曜日 10時～12時
- ・講師 村瀬昌平氏
- ・定員 各20人・参加費 1,500円
- *場所はともに美濃焼プラザ陶芸教室です。
- 申込・問合せ 美濃焼プラザ ☎68-0777

合同会社説明会 inみずなみ

地元企業の合同会社説明会を行います。

- ・日時 10月25日(土) 12時30分～17時
- ・場所 産業振興センター
- ・対象 若年求職者(就職・転職)
学生(平成21年3月卒業予定者)
- ・定員 30人(事前予約制)
- ・参加企業 東山フィルム(株) 大澤ワックス(株)
中工精機(株) 丸理印刷(株)
瑞浪精機(株)

申込・問合せ 岐阜県人材チャレンジセンター
☎0120-89-1149

瑞浪市バドミントン
ミックスダブルス選手権大会のご案内

- ・日時 11月9日(日) 9時～
- ・場所 市民体育館
- ・種別 第1部 2人の年齢合計が70歳未満
第2部 " 70歳～99歳
第3部 " 100歳以上
- ・参加費 1組2,000円 ・申込期限 10月31日(金)

*申込書は市民体育館にあります。

申込・問合せ 市民体育館 ☎68-0747

瑞浪ミニバスケットボール教室の参加者募集

ミニバスケットボールを通して、友情とフェアプレー精神を学びませんか。

- ・練習日 毎週日曜日 13時30分～16時
- ・場所 瑞浪小学校 体育館
- ・対象 市内の小学1～5年生
- ・会費 入会金1,500円 年会費6,000円

*練習会場にて申込用紙をお渡します。見学、体験練習もできます。

申込・問合せ 瑞浪バスケットボール協会
木村 ☎090-7619-4315



竜吟の森で秋の草木染め

竜吟の森の恵み、草木の自然塗料で、自分だけのタオルマフラーに染めてみませんか。

- ・日時 10月18日(土) 9時30分～12時
- ・講師 山本 三千代氏(染色家、釜戸町在住)
- ・定員 20人 ・参加費 800円
- ・対象 小学校5年生～一般
- ・締切 10月15日(水)

申込・問合せ 自然ふれあい館 ☎63-0015

中京短期大学からのお知らせ

- ・日時 10月18日(土) 10時～11時30分
- ・テーマ 「食品の安全性について」
- ・講師 健康栄養学科教授 福田 泰樹氏
- ・受講料 500円 ・定員 40人

*住所、氏名、電話番号を記入の上、FAXまたはメールで、5日前までにお申し込みください。

申込・問合せ 中京短期大学渉外部

☎68-4555 FAX68-5177

E-mail kouhou@j-chukyo.ac.jp

音訳活動 始めてみませんか

音訳ボランティア「ともしび会」は、月2回発行される「広報みずなみ」と「社協だより」をテープに吹き込み、視覚障がいを持つ方にお届けしています。

会員は22名。毎月第1金曜日の10時から定例会を開催し、問題点などについて話し合います。

今、何かボランティアに関わりたい方、興味のある方はぜひご連絡ください。男性の方も大いに歓迎します。

またお知り合いに、テープを必要とする方がみえましたらご連絡ください。

・担当 「ともしび会」代表 林 重子

問合せ 社会福祉協議会 ☎68-4148 岩島



あなたも「広報みずなみ」に記事を掲載しませんか

各種団体の活動紹介や、市民を対象としたイベント案内など、皆さんからの掲載記事を募集します。

- ・対象団体 文化協会に属する団体 公民館の協力団体(自主グループを含む)
社会福祉協議会の役員を構成する団体 体育協会に属する団体 青少年育成団体
その他、瑞浪市民の福祉・教育・文化・体育等の向上に寄与する活動を行う団体
政治・宗教活動、営利目的と認められるものは掲載できません。

・提出期限 掲載希望号の1カ月前までに提出してください。

・文字数 上限230字程度(横書き23字×10行、写真の掲載も可能)

*紙面の都合で文字数を変更することがあります。

・その他 希望号と連絡先(電話・FAX番号)を明記してください。

申込・問合せ 企画政策課 ☎内線332 FAX 68-8749 E-mail kikaku@city.mizunami.lg.jp

相談コーナー 10月分

ハートピア(市民福祉センター)相談室

行政相談 市民課 ☎内線105
 日時...10月13日(月・祝) 13時~16時
 人権こまりごと相談 市民課 ☎内線105
 日時...10月16日(木) 13時30分~16時
 内容...いじめ、虐待、近所や家庭のもめごと等
 弁護士による法律相談(予約制) 市民課 ☎内線105
 日時...10月16日(木) 10時30分~16時30分
 相談時間は1人約20分間です
 結婚相談 市民課 ☎内線105
 日時...10月1日(水)・8日(水)・26日(日)
 10時~16時
 心配ごと相談 社会福祉協議会 ☎68-4148
 日時...毎週月曜日 10時~15時
 高齢者・障がい者権利擁護相談
 ハートピア ☎68-4148
 日時...10月2日(木) 13時30分~16時
 障がい者就労巡回相談 社会福祉課 ☎内線101
 日時...10月21日(火) 13時~16時
 母子相談 子育て支援課 ☎内線160
 日時...10月8日(水) 10時~15時
 児童相談 子育て支援課 ☎内線160
 日時...10月22日(水) 10時~15時

市役所 1階市民相談室

身体障がい者相談 社会福祉課 ☎内線162
 日時...10月3日(金) 10時~12時
 住宅修繕相談 都市計画課 ☎内線249
 日時...10月21日(火) 10時~15時
 移動家庭児童相談 子育て支援課 ☎内線160
 陶児童館 10月1日(水) 10時~12時

駅北分庁舎(旧共同福祉施設)

教育相談 ☎67-3338
 日時...毎週火・木曜日 13時~17時
 不登校を考える親の会 こぶし教室 ☎68-9811
 10月は休会とします。

今月の納期 (お支払いは便利な口座振替で)

市県民税(普通徴収)	3期分	10月31日(金)
市県民税(特別徴収)	9月分	10月10日(金)
国民健康保険料	10月分	10月31日(金)
後期高齢者医療保険料	10月分	10月31日(金)
保育料・幼稚園授業料	10月分	10月31日(金)
水道料金・下水道使用料	9月分	10月31日(金)
市営住宅使用料	10月分	10月31日(金)
介護保険料	10月分	10月31日(金)

斎場のお休み 市民課 ☎内線105

10月4日(土)・10日(金)・16日(木)・22日(水)
 28日(火)

裁判員制度の名簿を作成します

来年の5月21日から裁判員制度が始まります。
 全国の裁判所では、制度実施に向けて、10月下旬から11月上旬ごろまでに、翌年分の裁判員候補者名簿を作成します。

名簿に載った方には、11月下旬から12月上旬ごろまでに、記載されたことのお知らせ(名簿記載通知)をお送りします。これは来年、裁判所にお越しいただくためのお知らせ(呼出状)が届く可能性があることを事前にお伝えし、あらかじめ知っていただくためのものです。

名簿に載った方には、この名簿記載通知のほか、調査票をお送りします。調査票は、裁判員になることができない事情等を、できるだけ早期にお尋ねすることにより、候補者の皆さんの負担を軽減するためのものです。

記入・返送につき、ご協力をお願いします。
 問合せ 岐阜地方裁判所 ☎058-262-5121

国有地売却のお知らせ

国有地を一般競争入札(期間入札)により売却します。

- ・物件 土岐町字豆沢1899番4
- ・地目 宅地・地積 757.99m²

【入札スケジュール】

- ・公示日 9月17日(水)
- ・受付期間 10月7日(火)~10月14日(火)
- ・開札日 10月30日(木)

問合せ 財務省 東海財務局 岐阜財務事務所
 売却担当 ☎058-247-4252

市営住宅入居者募集 管財課 ☎内線324

団地名	所在地	形式	構造	募集数	建築年	家賃	敷金
竜吟	釜戸町	2K	簡平	2	S40	ど に よ り 決 ま り ま す。 入 居 さ れ る 方 す べ て の 収 入・住居の規模・構造など	家賃の3カ月分
		3K	簡平	1	S41		
		3DK	簡2	1	S51		
応募資格	上記以外に入居者募集は行っていません。 市内に住所または勤務地があり、市税等を滞納していない方 現在同居または同居しようとする親族があり、世帯を構成する方 現在住宅に困窮し、収入基準に適合する方 申込者または同居しようとする親族が暴力団員でないこと						
応募期間	10月1日(水)~10月15日(水) お問い合わせには、平成19年の所得の分かる書類をご用意ください。						

乳幼児個別医療機関予防接種

種類	対象者
三種混合 (百日咳 ジフテリア 破傷風 (1期初回・ 追加))	<ul style="list-style-type: none"> 1期初回(20~56日の間隔で3回接種) 平成20年6月生まれ 1期追加(1回接種) 一年以上前に1期初回接種(3回)が終了している児 満7歳半未満で、まだ接種していない児も含みます。 百日咳にかかったことのある児は、保健センターまでご連絡ください。
麻しん・ 風しん 第1期	<ul style="list-style-type: none"> 平成19年10月生まれ 満2歳未満で、まだ接種していない児も含みます。(麻しん・風しんにかかったことがある児も混合ワクチンを接種できます)
接種方法 10月22日(水)までに、申込みハガキを保健センターへ提出してください。 11月1日(土)以降に、希望した指定医療機関へ直接電話で予約してください。 予診票と母子健康手帳を持参し、接種してください。 申し込んだ医療機関は変更できません。 指定医療機関は「瑞浪健康カレンダー」をご覧ください。	

麻しん・風しん第2期予防接種

対象者 平成14年4月2日~平成15年4月1日生まれ
 申込みがお済みの方は、希望した指定医療機関へ電話等で予約し、接種してください。
 まだ、申込みをされていない方は、早急に保健センターまでご連絡ください。

乳がん検診(追加日程)

日時 11月19日(水) 9時~11時、13時~15時
 申込み多数のため検診日を増やしました。今年度対象でまだ受診されていない方は、ぜひお申し込みください。
 今年度の実施は、今回の日程で終了です。

場所 保健センター **料金** 個人負担 1,000円

対象者 40歳以上の女性(19年度の受診者を除く)

内容 問診、医師による視触診
 乳房エックス線撮影(マンモグラフィー)

申込み 電話等で保健センターへ(希望時間をお知らせください) *定員があります。
 *授乳中、生理前等の乳房の張った状態での検診は避けてください。
 *市で実施する検診の間隔は2年に1回となります。

こころとからだの健康相談

期日 10月14日(火) **場所** 保健センター

相談名	時間	内容
こころの相談 (精神保健相談) 認知症相談 担当:精神科医師 精神保健相談員	13時~14時 (受付) 前日までに電話予約が必要です	イライラする、認知症、 気分が沈む、不安恐怖 症がある、怒りっぽい、 アルコール依存症等の相談
からだの相談(健康相談) 担当:内科医師	14時~15時	医師による個別相談、 血圧測定、検尿など
食事(栄養)の相談 担当:管理栄養士	14時~16時	食事、栄養に関する 個別相談

家族が代理で相談していただいても結構です。

歯科休日当番医(救急診療)

期日	在宅当番医	電話番号
10月13日(月・祝)	岩島歯科医院	67-0472

診療時間 9時~15時(電話予約が必要です)

10月13日(月・祝)は 『瑞浪市健康福祉まつり』です

健康まつり:総合文化センター 9時30分~15時
 福祉まつり:ハートピア 9時30分~15時
 健康講演会:総合文化センター 13時~14時30分
 演題「恐ろしい肺がんから身を守るために」
 講師 国際医療福祉大学大学院主任教授 加藤治文先生

多数のご参加をお待ちしています

乳幼児健診・相談・歯みがき教室

<場所=保健センター 料金=無料>

健診・相談・教室名	実施日	時間	対象者	持ち物
1歳児すくすく教室	10月16日(木)	10:00集合	平成19年10月生まれ	母子健康手帳 お茶
3歳児健康診査 健診終了後、希望者に 歯みがき教室を実施します。	10月17日(金)	12:30開始 (10分前までに集合)	平成17年10月1日~ 10月15日生まれ	母子健康手帳 問診票 アンケート 早朝尿(50cc) 歯ブラシ コップ タオル
	10月24日(金)		平成17年10月16日~ 10月31日生まれ	
2歳児歯みがき教室 および育児相談	10月14日(火)	9:00~11:00受付	平成18年10月生まれ	母子健康手帳 歯ブラシ コップ タオル