

2011年  
(平成23年)  
No. 1269

11 / 1号

広報

# みまなみ

「せーの！」で  
つなげる、  
防災の輪

10月2日 平成23年度瑞浪市  
総合防災訓練(倒壊した建物の  
下敷きになった方の救助訓練)





# この社会 あなたの税が 生きている

**「税を考える週間」**  
11月11日(金)～17日(木)

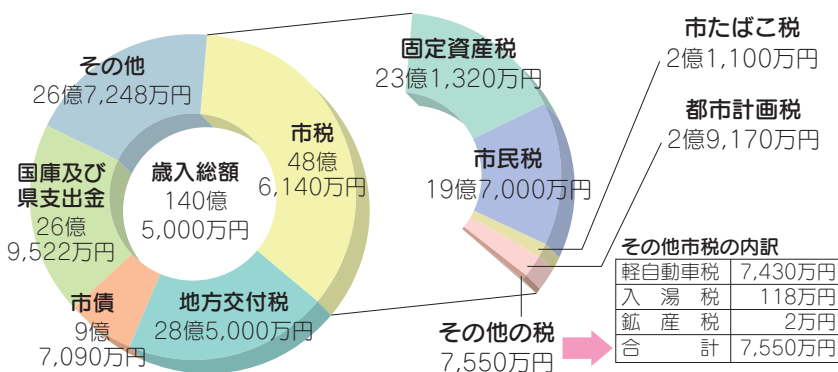
**市税について理解を**

11月11日(金)から17日(木)まで  
の一週間は、全国一斉に「税を考  
える週間」です。

市では、市民の皆さんが安全で  
快適な生活を送れるように、社会  
保障の充実、住宅や道路の整備、  
教育の振興など幅広い事業を行っ  
ています。

「税」は、こうした事業を維持し  
ていくためにはなくてはならない  
財源で、税金は私たちが安心して  
生活するために必要なものです。  
この機会に、市民税や固定資産税  
などの「市税」について理解を深め  
てください。期間中、市役所ロビー  
にて「税に関する作品」の入賞作品  
を展示します。

平成23年度 歳入予算の内訳(当初)



市の平成23年度一般会計当初予  
算は140億円5000万円と  
なっています。このうち市税は  
48億6140万円で、収入の約  
34.6%を占めます。市の重要な財源  
となっています。このように私た  
ち一人ひとりが負担する市税が、  
社会のさまざまな場面で生きてい  
ます。市税の納期内納付を心掛け  
ましょう。

# まず相談！ 市税の滞納

◎納税についての相談・問合せ  
税務課収納係 ☎内線119・120・124

## 公平な徴収を

### 確保するために

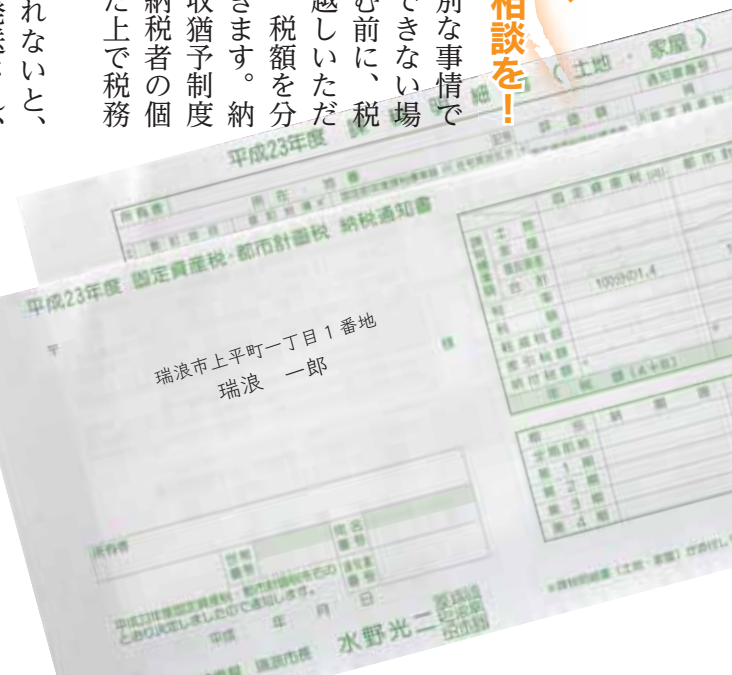
市民の皆さんに納めていただく税金は、より良い瑞浪市づくりのために欠かせない財源です。ほとんどの納税者は期限内に納税していただいています。中には納められない方がいるのも事実です。市では、納税に対する公平性を確保するためにも、滞納整理、滞納処分(差押え)執行の強化に取り組んでいます。

## 滞納が膨らむ前に、 一日でも早く納税相談を！

病気や失業など、特別な事情で期限内に納めることができない場合には、延滞金が膨らむ前に、税務課まで納税相談にお越しください。ご連絡ください。税額を分割するなどの相談ができます。納める時期を遅らせる徴収猶予制度もありますが、要件と納税者の個別の事情を考慮に入れた上で税務課が判断いたします。

納期限までに納税されないと、督促状や催告書などが発送され、それでも納めていただけない場合には訪問徴収なども行います。また、督促状を発送して10日を経過した日までに完納しない場合には、滞納処分を順次進めてまいります。悪質な滞納者に対しては、金融機関への預金調査や、勤務先への給与調査などを即時に行い、次のような滞納処分が執行されます。

- ◎ 預貯金の差押え
- ◎ 給与等の差押え
- ◎ 動産・不動産の差押え



## 市税の納付は

### 便利な口座振替で

瑞浪市では、平成22年度に52件の差押えを行っています。また、納期限を過ぎると延滞金が増算されます。延滞金の計算につきましては、納税通知書をご確認ください。

気がついたら納期限が過ぎていた、ということがないように、便利で確実な口座振替制度(各納期限の日に自動的に引き落とされます)をご利用ください。忙しい方や不在がちな方には特に便利です。ぜひご利用ください。

## 多重債務でお困りの方へ

岐阜県では弁護士と連携して、消費者ローンによる多重債務でお困りの方を対象に、多重債務相談を随時受け付けています。

多重債務問題は、放っておいても解決することはできません。

まずは、市役所の税務課までご相談ください。

### ◎振替手続

市内にある金融機関の各支店、および全国のゆうちょ銀行で利用できます。

預金口座のある金融機関へ納税通知書、通帳および届出印を持参の上、納期限の1カ月前までに手続きしてください。

### ◎延長窓口

毎週火・木曜日(祝日を除く)は、19時まで窓口時間を延長しています。納付書による日中の納付が困難な場合は、市役所の税務課にお越しください。



# 市民税 県民税

◎市民税・県民税についての相談・問合せ  
税務課市民税係 ☎内線117・118・146

## 市民税・県民税とは？

毎年1月1日を賦課期日として、この日に住所のある市区町村および都道府県で課税される税金のことです。(市民税・県民税を総称して「住民税」と呼ぶこともあります)

市民税・県民税は、地域社会の費用をできるだけ多くの住民に分担していただくという性格を持っています。ただし、専業主婦や学生のように所得のない人や生活保護を受けている人、前年の所得が一定金額以下の人などは非課税となります。

## 市民税・県民税の税率

市民税も県民税も、広く均等に負担していただく「均等割」と、所得に応じて負担していただく「所得割」の2つに区分され、次のような税率となっています。

区分	均等割	所得割(合計10%)
市民税	3,000円	6%
県民税	1,000円	4%

\*所得割は、課税を行う年度の前年(1月1日～12月31日)の所得を基に算出します。

## 《一般的な税額の計算》

- ① 所得－所得控除(基礎控除・社会保険料控除・扶養控除など)  
＝課税所得金額
- ② 課税所得金額×税率(10%)－税額控除(調整控除など)  
＝所得割額
- ③ 所得割額+均等割額(4,000円)＝市民税・県民税額

\*これは一般的な例であり、一部の事例には当てはまりません。

## 市民税・県民税 Q&A

～よくある質問にお答えします～

### Q 配偶者のパート(アルバイト)収入と税金の関係はどうなっているの？

- A パート収入やアルバイト収入は給与所得となり、1年間の合計収入額が103万円以下であれば「配偶者控除」が受けられます。また、103万円を超えても141万円未満であれば、配偶者特別控除が受けられます。

収入金額	配偶者控除	配偶者特別控除	本人の所得税	本人の市民税・県民税
97万円以下	受けられます	受けられません	かかりません	かかりません
103万円以下				
103万円超	受けられません	受けられます	所得控除の額によってかかる場合があります	所得控除の額によってかかる場合があります
141万円以下				
141万円超		受けられません		

## 税額が決まる仕組みは？

**1** 固定資産の評価額を決定します。その額を基に法律で定める計算式を適用し、納めていただく税額の基礎となる課税標準額を算出します。

### 平成24年度は固定資産税の評価替えです。

固定資産の評価額は、3年に一度見直すこととなっています。平成24年度は、この評価替えの年に当たるため、新たな評価額を基に固定資産税を算出します。

**2** 課税標準額に税率を乗じて、納めていただく税額を計算します。

$$\text{税額} = \text{課税標準額} \times \text{税率}$$

(固定資産税1.4%、都市計画税0.3%)

### 住宅用地は税金の軽減があります！

住宅やアパートなどの敷地になっている土地については、次のように固定資産税と都市計画税の課税標準額が減額されます。

#### 特例後の課税標準額

区分	固定資産税	都市計画税
200㎡以下の部分	評価額 × $\frac{1}{6}$ (特例率)	評価額 × $\frac{1}{3}$ (特例率)
200㎡を超え、住宅床面積の10倍までの部分	評価額 × $\frac{1}{3}$ (特例率)	評価額 × $\frac{2}{3}$ (特例率)

### 新築住宅は税金の軽減があります！

一般住宅は新築後3年間(長期優良住宅は5年間)、3階建以上の準耐火、耐火構造住宅は5年間(長期優良住宅は7年間)次のように固定資産税が減額になります。

120㎡以下の場合	1/2
120㎡を超える場合	120㎡相当分について1/2

ただし、専用住宅(全てが居住部分)または併用住宅(居住部分割合が1/2以上)で、居住床面積が50㎡以上280㎡以下(一戸建て以外の賃貸住宅は40㎡以上280㎡以下)の新築住宅のみに適用されます。

**3** 課税標準額や税額を記載した納税通知書を納税者に送付します。

# 固定資産税 都市計画税

◎固定資産税についての相談・問合せ  
税務課固定資産税係 ☎内線122・123

## 固定資産税とは？

毎年1月1日(賦課期日)といいますが、土地・家屋・償却資産をお持ちの方に負担していただく税金です。

## 都市計画税とは？

賦課期日に都市計画用途地域・公共下水道事業地・土地区画整理事業施行区域内に土地・家屋を所有している方に負担していただく税金です。

都市計画事業(街路・公園・下水道・土地区画整理)の事業費15億4751万円の内、都市計画税2億

9584万円が使われています。(平成22年度決算見込額)

## 家屋の固定資産税の減額措置について

### 減額措置について

住宅耐震改修工事・住宅バリアフリー改修工事・住宅省エネ改修工事を行った場合、家屋の固定資産税が減額されることがあります。

**共通条件**：改修に関わる部分の工事が30万円以上であること。

**申請**：改修工事完了後3カ月以内に申請を行ってください。それぞれの改修工事に個別の条件がありますので、詳細は別途お問い合わせください。

## 地籍調査が完了した地区の固定資産税等について

地籍調査が完了した地区のうち、年末までに登記が完了した土地については、すべての土地の現況を確認し、翌年度より新たな登記面積、現況地目にて課税します。なお、平成23年中の登記完了予定地区は、釜戸町・稲津町小里の各一部です。(10月末現在)



# 固定資産税・都市計画税 **Q** & **A**

～よくある質問にお答えします～

## 土地のこと

### Q 土地の評価が下がっているのに土地の税金が上がるのは？

**A** 平成6年度の評価替えから、評価の均衡化を図るため、地価公示価格や不動産鑑定士などによる鑑定評価価格の7割をめぐりとして宅地の評価を行うことになりました。

しかし、税額算定の基となる課税標準額も同時に引き上げると納税者にとって大きな税負担となるため徐々に評価額に近づくよう負担調整措置がとられています。

具体的には、負担水準が高い土地は税負担を引き下げたり、据え置いたりする一方、負担水準が低い土地はなだらかに税負担を引き上げていく仕組みになっています。そのため、評価が下がっても負担水準の低い土地については税金が上がる場合があります。



### Q 地籍調査をして面積が変わりましたが、課税明細書の地積が変わっていないのは？

**A** 地籍調査の立会后、

- ①筆ごとの新たな地積や地目、測量図などの確認(閲覧)が行われ、その後およそ1年～2年かけて地籍調査の成果として登記されます。
- ②年末までに登記が完了した『地籍調査地区』についてのみ、翌年から新たな地積で課税します。
- ③来年から地籍調査の結果が反映されるのは平山1・2地区、小里7地区です。この地区については、登記完了後、すべての土地の調査を実施し、評価の見直しを行いました。(10月末現在)

### Q 土地の登記地目が畑なのに、評価が宅地となっているのは？

**A** 固定資産税は、現在の土地利用の状況により地目を認定し課税を行います。

登記上、畑の地目であっても、実際に建物が建っている場合や、駐車場などに利用されていれば、現況地目は宅地として評価されます。

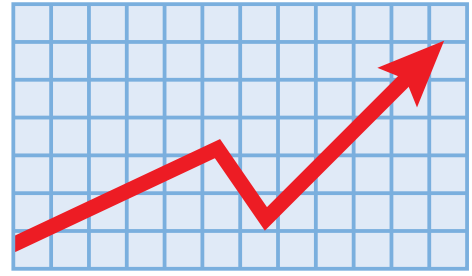




## 建物のこと

## Q 住宅に係る税額が急に高くなったのは？

A 新築住宅に対しては、一定の要件を満たせば、その税額を3年度分(3階建以上の中高層耐火住宅などは5年度分)減額する特例措置が設けられています。したがって、平成19年(3階建以上の中高層耐火住宅などは平成17年)に新築された住宅については、減額適用期間が終了したことにより軽減がなくなり本来の税額になります。

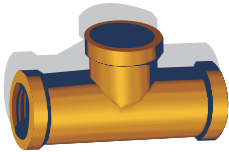


## 土地と建物のこと

## Q 下水道が通りましたが、固定資産税に影響しますか？

A 土地および建物に対して、新たに都市計画税が課税されます。

下水道受益者負担金の賦課対象区域の公告が行われた翌々年度から、課税標準額の0.3%が都市計画税として課税されます。



## Q 年の途中で、土地・家屋を売った場合や、家屋の取り壊しがあった場合の税金は？

A 固定資産税・都市計画税とも1月1日現在の固定資産に対して課税されますので、その年度は課税の対象となります。月割や日割をすることはありません。

また、1月2日以降に土地や建物を取得された場合は、その年の1月1日には所有者ではないため、翌年度からの課税となります。

## お知らせ

冷蔵倉庫に対する固定資産税の  
評価額計算方法が変更されます

固定資産評価基準の改正により、平成24年度から非木造の冷蔵倉庫(保管温度が10℃以下に保たれる倉庫)の固定資産税・都市計画税について、評価額の計算方法が変更されます。今回の改正で冷蔵倉庫に該当する倉庫については、一般の倉庫に比べて家屋の評価額が早く減少する計算が適用されます。

このため、市では冷蔵倉庫の把握を進めています。下記の**変更対象倉庫**に該当すると思われる倉庫を所有されている方は、平成23年12月28日までに市役所の税務課固定資産税係(☎内線122・123)へご連絡ください。

## 変更対象倉庫(①~④の全てに該当する倉庫が対象)

- ①非木造(鉄筋コンクリート造・鉄骨造・軽量鉄骨造など)であること
- ②倉庫内が10℃以下に保たれていること
- ③倉庫そのものに冷蔵機能を備えていること  
(プレハブ式または業務用の冷蔵庫を単に設置している場合を除く)
- ④一棟の建物内の冷蔵倉庫用部分が床面積の50%以上であること



# 日本年金機構からのお知らせ

## 「社会保険料(国民年金保険料)控除証明書」が送付されます

国民年金保険料は、納付した全額が所得税・市県民税の社会保険料控除の対象になります。

年末調整や確定申告で控除の申告をする場合は、支払額を証明する書類の添付が必要です。11月上旬に日本年金機構から「控除証明書」が送付されますので、年末調整や申告を行う時まで大切に保管してください。

なお、10月1日から12月31日までの間に今年初めて国民年金保険料を納付された方には、翌年1月下旬に「控除証明書」が送付されます。

◎問合せ 控除証明書専用ダイヤル ☎ 0570-070-117 I P 電話の方は ☎ 03-6700-1130  
期 間 11月1日～平成24年3月15日  
時 間 平日8時30分～17時15分(第2土曜日 9時30分～16時)

## 年金受給者のみなさんへ

扶養親族等申告書は期限までに提出ください

課税対象(障害年金・遺族年金は課税されません)となる年金受給者の方には、11月上旬に日本年金機構から「扶養親族等申告書」が送付されますので、12月1日までに日本年金機構へご提出ください。

平成24年分「扶養親族等申告書」が送付される方

年	65歳未満	年金額が108万円以上
齢	65歳以上	年金額が158万円以上

◎問合せ ねんきんダイヤル ☎ 0570-05-1165 I P 電話の方は ☎ 03-6700-1165  
時 間 平日8時30分～17時15分(第2土曜日 9時30分～16時)

## 多治見税務署からのお知らせ

### 年末調整説明会

年末調整事務における留意事項などについての説明会を開催します。

- ◆日 時 11月10日(木) 10時～12時
- ◆場 所 セラトピア土岐(土岐市土岐津町)

### 個人青色決算説明会

所得税の青色申告をされている個人の方を対象に、決算事務における留意事項などについての説明会を開催します。

- ◆日 時 11月21日(月) 10時～12時
  - ◆場 所 多治見市文化会館(多治見市十九田町)
- \*平成23年分から、青色申告決算書は確定申告書に同封して送付します。(電子申告をされている方には、確定申告書・青色申告決算書ともに送付されません)なお、確定申告書や青色申告決算書は国税庁ホームページからダウンロードすることができますので、ぜひ、ご利用ください。

◎問合せ 多治見税務署 ☎ 22-0101(代表)

## 第14回 瑞浪市民ゴルフ大会

9月22日(木)、第14回瑞浪市民ゴルフ大会が中仙道ゴルフ倶楽部で開催され、156人の市民の皆さんが熱戦を繰り広げました。

### 成 績

- 1位 釜戸・大湫地区
- 2位 土岐地区
- 3位 陶地区
- 4位 日吉地区
- 5位 瑞浪地区
- 6位 明世地区
- 7位 稲津地区

◎問合せ スポーツ・文化課 ☎ 68-7710

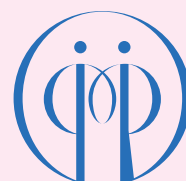


## 11月は「男女共同参画推進強調月間」です

男女共同参画は、身近な生活を見直し、気づきや助け合うことから始まります。

家事・子育て・介護など家族や地域社会において、世代や性別を越えて、互いに協力できるように話し合ってみませんか。

◎問合せ 市民協働課  
☎ 内線341





『消したはず』

決めつけないでもう一度

「力作そう」火災予防ポスター

平成23年度火災予防ポスターを募集したところ、昨年を大きく上回る275点の応募がありました。

どのポスターも火災をなくそうという気持ちが伝わる作品で、厳正な審査の結果、21名が入賞されました。

入賞作品のうち2点を、岐阜県消防クラブ運営指導協議会主催の火災予防ポスター募集に応募したところ、小栗佑果さんの作品が財団法人岐阜県危険物安全協会長賞に、瀬瀬みのりさんの作品が財団法人岐阜県消防協会長賞に選ばれました。



火災予防ポスター展

期間 11月9日(水)～15日(火)  
場所 総合消防防災センター

火災予防ポスター入選者(敬称略)

社団法人岐阜県危険物安全協会長賞  
瑞浪市消防協会長賞



瑞浪中学校3年 小栗 佑果

財団法人岐阜県消防協会長賞  
瑞浪市危険物安全協会長賞



日吉中学校2年 瀬瀬みのり

特選

瑞浪小学校 1年 稲葉 信乃  
釜戸小学校 6年 渡邊 歩乃佳  
瑞浪中学校 1年 桐木 玲香

優秀賞

瑞浪小学校 6年 今井 梓月  
釜戸小学校 6年 安藤 光里  
稲津中学校 1年 山口 藍  
瑞浪中学校 3年 酒井 勇太  
瑞浪中学校 3年 吉津 希代香  
日吉中学校 3年 丸山 恵

入選

土岐小学校 4年 桑原 大政  
明世小学校 5年 伊藤 翔聖  
釜戸小学校 5年 板頭 菜々弥  
瑞浪小学校 5年 加藤 誠也  
瑞浪小学校 5年 西尾 真弥  
釜戸小学校 6年 溝邊 明日香  
釜戸小学校 5年 渡邊 海  
稲津中学校 1年 和田 大輔  
稲津中学校 1年 和崎 紘夢  
瑞浪中学校 3年 小畑 渚



「幼年消防クラブ防火パレード」のお知らせ



日時 11月9日(水)  
9時30分～

秋季火災予防運動の一環として、啓明保育園の園児が、栄町通り～瑞浪駅前～公園通り～竜門通りの順でパレードを行います。

\*雨天の場合は11日(金)に順延します。

救急安心カードの活用を!

消防本部では、皆さんの方が一に備え、救急安心カードを作成しました。

健康に不安のある方や高齢の方、または一人暮らしの方などに特に備えていただきたいカードです。

裏面のページに救急安心カードが載っています。切り取ってご使用ください。

# 市長からの発信

## 「稲津小学校のバス転落事故報告」

「稲津小の児童たちが乗ったバスが転落事故です」と教育委員会から第一報が入ったのは10月7日の9時過ぎでした。私はたいへん驚き、情報収集を指示すると同時に教育委員会から2名の職員を現場へ派遣しました。事故直後には、現場に位置する瀬戸市消防本部に救助活動本部を設置、多治見市・土岐市・春日井市・尾張旭市・豊田市・名古屋市長久手町に応援要請が出され、救急車14台、消防車両19台が出動しました。また、愛知県防災ヘリ・愛知県ドクターヘリ・岐阜県ドクターヘリにも出動要請が出されました。さらに、県立多治見病院に出動要請、瀬戸市内の陶生病院・愛知医大災害医療チームに医師・看護師の現場出向要請が出され救助活動が開始されました。



負傷者の状況は、児童が中傷1名・軽傷35名、引率者が重傷2名・軽傷1名、運転手の方はお亡くなりになられました。亡くなられた運転手さんには心からのご冥福をお祈りいたします。また、入院されました2人の先生には心からお見舞い申し上げます。現在は順調に回復に向かっていると聞き安心しております。そして、児童や保護者の皆さんには、たいへんご心配を掛けして申し訳ありませんでした。現在は全員元気に学校へ通っています。しかし、心のケアなど今後も見守っていくことが必要ですので、しっかりと対応を続けてまいります。

この度、救助活動にご尽力いただいた全ての皆さんに心から厚く御礼申し上げます。誠にありがとうございます。

市長 水野光二

## 救急安心カードの活用を!

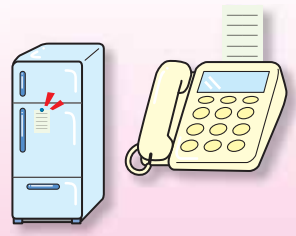
「救急安心カード」とは、氏名や血液型・かかりつけの病院などを書いておくカードです。傷病者の情報は、救急隊が病院を選ぶ時や手当の参考となりますので、特に高齢者がいる世帯や、一人暮らしの方は電話口や冷蔵庫など、人の目につきやすい場所に貼っておくと安心です。

◇かかりつけ病院・診療科・診察券番号は、搬送先の病院を選ぶ時の参考になり、病院側の受入れ準備がスムーズに行えます。

◇かかっている病気・常用している薬・アレルギーは、病院での処置の参考になります。

\*このカードは、市のホームページに掲載されているほか、各コミュニティセンターにも置いてあります。

◎問合せ  
消防本部救助救急係  
☎68-2001



## \*救急安心カード\*

記入年月日	平成	年	月	日
フリガナ				
氏名	(男・女)			
住所				
生年月日	明・大・昭・平	年	月	日
血液型	( )			
かかりつけ病院				
診療科				
診察券番号				
かかっている病気				
常用している薬				
アレルギー	あり ( )・なし			
緊急連絡先	氏名 (続柄)			
	☎			

(切り取り線)



伊藤 あかねさん



私のお気に入り

『すみれちゃん』  
石井睦美:作

すみれちゃんは、自分の名前が好きな  
なれない女の子です。すみれちゃんは、  
自分の名前が気に入らないけど、その  
名前はすみれちゃんのママやパパが可  
愛いと思っつけてくれた名前です。  
『すみれちゃん』って名前は、と  
てもきれいで可愛いと思います。  
ぜひ読んでください。楽しく読  
むことができます。

「おはなしおぼろ」のお話、聞きますか？

バイタリティあふれ、日本中を駆け巡っておられる74歳の藤田浩子さんが瑞浪にやってきます！

「おはなし会」の第一人者にして、現役の藤田さんの楽しいお話を聞かせませんか？

とき 11月27日(日)  
場所 総合文化センター  
3階講堂

第1部 「おはなし おはなし」  
時間 10時～10時30分  
定員 50名(子ども)見学可  
3～5歳児向けのおはなし会です。

第2部 「おはなしを届ける」  
時間 10時30分～12時10分  
定員 200名  
資料代 500円  
一般向けの講演会です。  
\*託児所はありませんので、ご了承ください。

どちらも事前申込みが必要です。  
詳しくは瑞浪市民図書館までお問い合わせください。

11月のミニ展は、桜寿荘  
デザイナーサービス  
キラキラさくら展  
11月1日(火)～29日(火)  
11月のミニ展は、桜寿荘  
デザイナーサービスに通う43名のみ  
なさんが、半年かけて制作され  
た大きな貼り絵と、手作りの  
ランプシェードを展示しま  
す。  
貼り絵は、桜寿荘の近くに  
ある桜葉薬師の昔の風景をイ  
メージした「さ  
くら」を描いた  
大作です。利用  
者の皆さんの元  
気が伝わってき  
ます。



大活躍！ボランティアさん⑨『退職公務員連合会女子部』

退職公務員連合会女子部、通称「退公連」の皆さんは、3グループに分かれて月に各1回、活動をしてくださっています。

たくさん利用されて汚れてしまった絵本の拭き掃除や、リサイクル本の処理、ブックスタートパックづくり、イベントの準備など、幅広く助けていただいています。

いつもありがとうございます！



図書館職員が贈る 11月の特集本

至福のとき お茶の時間

たった1杯がこころを潤してくれるお茶の時間。図書館で磨きをかけて、その1杯にこだわってみませんか？

『日日是好日』

森下典子／著



ひよんなきっかけから始めた茶道。何がよいのか、何も分からず四苦八苦。それでも続けたその先に、著者が見たものとは…。

茶道の本だからと構えなくても大丈夫！どんな毎日でも愛おしくなる、至福の1冊です。

『暮しの手帖52 2011年 6-7月号』

暮らしの手帖社／刊



「美味しい煎茶をいられる人になりたい」そんなあなたに朗報です！

この特集で紹介されている方法は、なんと茶葉が入れ時を教えてください。湯冷ましを使わなくてもよく、誰でもお茶名人になれますよ！ぜひお試しください。

★このほかにも図書館に入ってすぐのところに、特集コーナーを用意してお待ちしています。



## 岐阜県最低賃金 が改定されました

**岐阜県最低賃金額 時間額 707円**

発効日:平成23年10月1日

◎問合せ 岐阜労働局労働基準部賃金室  
☎ 058-245-8104

## エコドライブ講習会参加者募集

- ◆日時 11月11日(金) 13時~15時
- ◆場所 大原自動車学校(多治見市幸町)
- ◆定員 50人(先着順)
- ◆受講料 無料 ◆持ち物 運転免許証
- ◆申込み 11月9日(水)までに、住所・氏名・電話番号をFAXまたはEメールでご連絡ください。
- ◎申込・問合せ 県清流の国ぎふづくり推進課  
☎ 058-272-1111 (内線2697) FAX 058-278-2610  
✉ c11265@pref.gifu.lg.jp

## 健康

### 健康相談

- ◆日時 11月15日(火) 13時~16時(予約不要)
- ◆場所 保健センター
- ◆内容 ○健康に関する相談  
○生活習慣病予防のための食事などに関する相談  
○血圧測定 ○検尿(蛋白・糖・潜血)
- ◆担当 保健師・管理栄養士
- \*家族が代理で相談していただいても結構です。
- ◎問合せ 保健センター ☎ 67-2700

### がん検診(胃・大腸・肺)

- ◆期日 12月1日(木)・2日(金)
- ◆時間 8時30分~11時
- ◆場所 保健センター ◆対象区域 土岐町
- ◆対象者 40歳以上の希望者(要予約・定員あり)
- ◆料金 各500円
- ◎予約・問合せ 保健センター ☎ 67-2700

### 岐阜県栄養士会東濃支部主催公開講座

- ◆日時 11月17日(木) 14時~15時30分
- ◆場所 東濃厚生病院 健康管理センター
- ◆内容 「高齢者のお食事について」
- ◆講師 キューピー株式会社 名古屋支社 富士本恵美 先生
- ◆参加費 無料
- ◆定員 20名 \*申込期限11月11日(金)
- ◎申込・問合せ 東濃厚生病院 健康管理センター  
☎ 68-4426 (受付14時~17時)

### 献血にご協力ください

献血は16歳~69歳の健康な人であれば、どなたでもできる身近なボランティアです。

◆日時 11月8日(火)  
9時30分~11時

◆場所 瑞浪市役所

◎問合せ 保健センター ☎ 67-2700



### 自分のからだ自分でサポート「健康づくり教室」

	期日	時間	内容
①	11月30日(水)	10:00~13:00	野菜たっぷりの料理(調理実習)
②	12月7日(水)	10:00~11:30	体を引き締めよう1 キレイになるヨガ
③	12月14日(水)	10:00~11:30	体を引き締めよう2 キレイになるヨガ
④	12月19日(月)	10:00~11:30	歯周病予防でメタボ予防

\*原則4回コースですが、2・3回目はどちらかの出席でも結構です。

◆場所 ①・④保健センター ②・③市民体育館

◆受講料 無料 ◆対象 40~64歳の市民

◆定員 20人(先着順)

◆締切り 11月18日(金)

◎予約・問合せ 保健センター ☎ 67-2700

## 市営住宅入居者募集

都市計画課 ☎ 内線 249

団地名	所在地	形式	構造	募集数	建築年	家賃	敷金
名 滝	土岐町	3K	簡2	6	S49	住居の規模・構造などによって決まります。	家賃の3カ月分
名 滝	土岐町	2DK	簡2	2	S49		
竜 吟	釜戸町	2K	簡平	1	S40		
竜 吟	釜戸町	3K	簡平	1	S41		

※上記以外の入居者募集は行っていません。

- 応募資格**
- ◆市内に住所または勤務地があり、市税などを滞納していない方
  - ◆現在同居または同居しようとする親族があり、世帯を構成する方
  - ◆現在住宅に困窮し、収入基準に適合する方
  - ◆申込者または同居しようとする親族が暴力団員でないこと

**応募期間** 11月1日(火)~15日(火)

\*お問い合わせには、平成22年分の所得の分かる書類をご用意ください。



催し

皇女和宮御降嫁150周年記念事業  
中山道往来～なかせんとどうおーく～

中山道のなかでも風光明媚な、細久手宿～御嶽宿の11.8キロを歩いてみませんか。

今年は、皇女和宮御降嫁150周年記念行列が御嶽宿で開催されます。ぜひ、ご覧ください。

◆日 時  
11月13日(日)  
受付8時30分～10時

◆スタート場所  
細久手宿…細久手公民館  
御嶽宿…御嶽宿さんさん広場



皇女和宮行列

時 間 12時～14時 場 所 御嶽宿場内

◎問合せ 商工課 ☎内線499

地域交流センター「ときわ」イベント案内

ときわ映画館 「旭山動物園物語」

出演 西田敏行・中村靖日・前田 愛・萬田久子

◆日 時 11月13日(日)  
【1回目】10時～【2回目】14時～

◆会 費 300円(小学生未満無料)

作品展示室 ぶらカメラ 写真展

大槻舞華書道教室作品展

◆期 間 11月3日(木・祝)～29日(火)

◎問合せ 地域交流センター「ときわ」

☎66-1282

中京学院大学祭(瑞浪キャンパス)

『看よう・築こう・育てよう 健康!』

◆日 時 11月12日(土) 12時～17時  
13日(日) 10時～18時

◆場 所 中京学院大学 瑞浪キャンパス

◎問合せ 中京学院大学祭(瑞浪キャンパス)  
実行委員会 ☎68-4556

「美濃陶芸協会小品展」の開催

◆日 時 11月13日(日) 8時30分～12時  
◆場 所 多治見市文化会館(多治見市十九田町)  
◆出品数 約150点(出品作品はご希望の方に、  
抽選により一律1万円で頒布します)  
◆その他 当日8時30分から先着順で抽選券を、  
1人1枚配布します。(18歳以上の方のみ)  
9時30分から展示室内で作品決定の抽  
選を行います。

◎問合せ (財)美濃陶芸協会 ☎25-5551

「こけ玉づくり」のご案内

観葉植物をかわいいこけ玉にして、玄関を飾ってみましょう。

◆日 時 11月19日(土) 9時30分～12時

◆場 所 竜吟の森 自然ふれあい館

◆講 師 田中靖子 氏(フラワーデコレーター)

◆定 員 20人 ◆参加費 600円

◆申込期限 11月12日(土)

◎申込・問合せ 自然ふれあい館 ☎63-0015

岐阜県立多治見病院秋まつり

クイズ大会やバザー、豪華賞品の当たる抽選会など楽しい企画が盛り沢山!バサラ瑞浪、龍玄太鼓も来場し、一緒に祭りを盛り上げます。

◆日 時 11月13日(日) 10時～15時

◆場 所 岐阜県立多治見病院 第一駐車場

◎問合せ 岐阜県立多治見病院 経営企画課

☎22-5311 (内線2216)

お知らせ

犬の飼い主さんのための  
「無料しつけ相談会」を開催します

◆日 時 11月23日(水・祝) 10時～11時  
(受付 9時30分～)

◆場 所 市民公園 芝生広場

◆講 師 真鍋嘉孝 氏(国際犬訓練所所長)

◆定 員 10名程度(犬の飼い主対象)

◆申込期限 11月16日(水)

◎申込・問合せ (社)JKC岐阜ラブラドルレトリーパー  
クラブ事務局(国際犬訓練所) ☎64-2011

募集

ときわチャレンジ講座のご案内

気 功

◆日 時 11月23日・30日  
12月7日・14日・21日  
1月11日・18日・25日  
2月8日・15日・22日・29日  
すべて水曜日(全12回) 10時～12時

◆場 所 地域交流センター「ときわ」

◆講 師 藤田久良 氏

◆受講料 6,000円(全12回)

◆定 員 15名(20歳以上の方)

◆持ち物 大きめのバスタオル・動きやすい服装・飲料水

◎申込・問合せ 地域交流センター「ときわ」

☎66-1282

## 冬に多いノロウイルスに注意しましょう

「ノロウイルス」は、感染性胃腸炎や食中毒の原因となるウイルスです。生ガキやハマグリなどの二枚貝を介して感染することが多いですが、感染者の糞便やおう吐物から経口感染することもあります。人によっては、感染しても発病せずにノロウイルスを便から排出し続けている場合もあるため、お店などいろいろな場所のドアノブや手すりなどに菌がついていることもあります。

特にお子さんは、いろいろなものを口に入れたりすることで感染することも考えられるので、保護者の方も手洗いなど注意が必要です。ノロウイルスに感染しないよう、家族みんなで注意しましょう。

### 感染を防ぐには

- 食事の前後や、トイレの後はもちろん、外出から帰ったときなど、しっかり手洗いをしましょう。
- お子さんは抵抗力が弱いので、加熱が必要な食品は中心部までしっかり加熱して食べましょう。
- 食器・調理器具などは85度以上の熱湯で1分以上加熱消毒をしましょう。
- 感染者の糞便やおう吐物の処理はビニール手袋・マスクをつけ、おむつや拭き取りに使用したペーパータオルなどは、ビニール袋に密閉して廃棄しましょう。



### BCG予防接種 場所 保健センター

**実施日** 11月22日(火)  
**受付時間** 13時15分～30分  
**対象者** 平成23年7月生まれ(満6カ月未満でまだ接種していない児も含む)

### 中学1年生～高校1年生の女性の方へ

**子宮頸がん予防ワクチンの接種はお済みですか**  
 まだ1回も受けていない対象者で接種を希望される方は、できるだけ早く接種してください。  
 \*平成24年4月以降は助成内容が異なる場合があります。

### 乳幼児個別医療機関予防接種

種類	対象者	接種方法
三種混合 (百日咳 ジフテリア 破傷風) (1期初回・追加)	<ul style="list-style-type: none"> <li>●1期初回(20～56日の間隔で3回接種) 平成23年9月生まれ</li> <li>●1期追加(1回接種) 1年以上前に1期初回接種(3回)が終了している児 *満7歳半未満で、まだ接種していない児も含まれます。 *百日せきにかかったことのある児は、保健センターまでご連絡ください。</li> </ul>	<ul style="list-style-type: none"> <li>①11月21日(月)までに、申込みハガキを保健センターへ提出してください。</li> <li>②12月1日(木)以降に、希望した指定医療機関へ直接電話で予約してください。</li> <li>③予診票と母子健康手帳を持参し、接種してください。 *申し込まれた医療機関は変更できません。 *指定医療機関は「瑞浪健康カレンダー」P.15をご覧ください。</li> <li>*満〇歳未満とは、誕生日の前々日までです。</li> </ul>
麻しん・風しん (第1期)	平成22年11月生まれ *1歳～満2歳未満で、まだ接種していない児も含まれます。 (麻しん・風しんにかかったことがある児も混合ワクチンを接種できます)	
日本脳炎 (1期初回・追加)	<ul style="list-style-type: none"> <li>●1期初回(6～28日の間隔で2回接種) 平成20年11月生まれ</li> <li>●1期追加(1回接種) おおむね1年以上前に1期初回(2回)が終了している児 *満3歳以上小学3年生までで、1期が完了していない児はお申し込みください。(H23.5.20 予防接種法施行令等の一部改正により、対象者が拡大されました)</li> </ul>	

◎申込・問合せ 保健センター ☎67-2700



# ちびとも!

平成22年

11月  
生まれ

今月1歳になる、みずなみの  
ルーキーたちです。元気に育ってね!



みずの めいか  
水野 明花ちゃん  
11月2日生 南小田町



すずき ゆうま  
鈴木 優真ちゃん  
11月4日生 陶町



いちかわ まなと  
市川 愛土ちゃん  
11月5日生 釜戸町



しばた いっさ  
柴田 一牙ちゃん  
11月5日生 明世町



みうら ゆういち  
三浦 優一ちゃん  
11月6日生 和合町



いわしま しおみ  
岩嶋 獅臣ちゃん  
11月7日生 南小田町



あんどう まと い  
安藤摩斗生ちゃん  
11月9日生 稲津町



おおた あきと  
太田 彬斗ちゃん  
11月10日生 釜戸町



あんどうしょうたろう  
安藤翔太郎ちゃん  
11月15日生 山田町



いとう のほびと  
伊藤 暢人ちゃん  
11月15日生 陶町



おぎやま あいり  
荻山 愛梨ちゃん  
11月15日生 上平町



おおたけ ゆうと  
大竹 悠翔ちゃん  
11月19日生 日吉町



すみ たいが  
鷲見 大雅ちゃん  
11月19日生 山田町



ながい みと  
永井 美叶ちゃん  
11月20日生 陶町



ほりお そうすけ  
堀尾 奏介ちゃん  
11月21日生 土岐町



にしお るな  
西尾 留奈ちゃん  
11月25日生 陶町



ありがごろうのすけ  
有賀皓之輔ちゃん  
11月27日生 明賀台



かわい りく  
川合 陸ちゃん  
11月27日生 薬師町



ふくおか さわ  
福岡 桜和ちゃん  
11月28日生 稲津町



やまうちここな  
山内心胡那ちゃん  
11月29日生 西小田町



みやけ かなな  
三宅 菜愛ちゃん  
10月6日生 土岐町



みやけ はんな  
三宅 絆愛ちゃん  
10月6日生 土岐町

## もうすぐ1歳 平成22年12月・平成23年1月生まれの赤ちゃん募集!

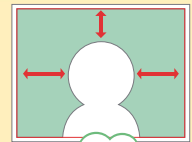
①氏名・ふりがな ②性別 ③住所 ④誕生日 ⑤電話番号 を明記し、写真と一緒に、次のいずれかの方法で送ってください。

締切り…【12月生まれ】11月7日(月) 【1月生まれ】12月5日(月)

●携帯電話・パソコンから info@city.mizunami.lg.jp へ

●郵送 〒509-6195 上平町1-1 瑞浪市役所「広報みずなみ」担当あて

●直接 市役所4階の「記者室」へ ◎問合せ 企画政策課 ☎内線495



顔全体を  
写してね!

## 「ちょっといい話」を募集します

心温まる話やうれしかったあの一言、励まされ元氣になれた事、ほほえましい情景に出会えた事など日常生活の中でのエピソードを募集します。

### 応募方法

- はがき・封書で400字以内に収めてください。
- 「一言」の場合は場面説明を添えてください。
- 住所・氏名・年齢・性別・電話番号を記載し、12月20日(火)までに提出してください。
- 応募は市内在住・在学・在勤者に限ります。

◎問合せ 市民協働課 ☎内線341

## 「女性の人権ホットライン」電話相談

夫やパートナーからの暴力や職場などにおけるセクシャル・ハラスメント、ストーカー行為など女性をめぐる人権相談に女性人権擁護委員が応じます。相談は無料で秘密は厳守します。

◆日時 11月14日(月)～20日(日)  
8時30分～19時(土・日10時～17時)

☎ 0570-070-810

\*上記期間以外でも平日8時30分から17時15分まで相談に応じています。

◎問合せ 岐阜地方務局 ☎058-245-3181 (代表)

# 第58回 瑞浪市美術展



**期 日**  
 一般の部 **11月10日(木)～13日(日)**  
 9時～18時(最終日16時)  
 少年の部 **11月18日(金)～20日(日)**  
 9時～17時

**会 場** 総合文化センター

**部 門** 陶芸・写真・書・洋画・彫塑・  
 日本画・デザイン・工芸

## 中央公民館講座

### 銅版レリーフ教室

来年の抱負を色紙大の銅板に刻みませんか。

- ◆日 時 12月4日(日) 13時30分～16時
- ◆場 所 総合文化センター
- ◆講 師 林 正男 先生
- ◆定 員 20名(先着順)
- ◆受講料 無料
- ◆申込み 11月8日(火)  
 8時30分～  
 総合文化センター



## ホワイエふれあいコンサートVol.16 立木義夫アコーディオンコンサート

昭和の名曲の数々をアコーディオンによる演奏でお届けします。

生演奏にのせて、ぜひ一緒に歌いましょう！

- ◆日 時 12月11日(日) 14時～(開場13時30分)
- ◆会 場 総合文化センター・ホワイエ
- ◆料 金 300円(中学生以下無料)

### ホワイエふれあいコンサート 出演者募集！

総合文化センターでは、年に4回程度「ホワイエふれあいコンサート」を開催しています。ホール手前にあるちょっとしたスペース「ホワイエ」を使って、瑞浪市ゆかりの方々が素晴らしい演奏をされています。ぜひ演奏をしてみたいという方は、総合文化センターまでお問い合わせください。

## みずなみ

## ニューイヤーコンサート2012

- ◆日 時 平成24年1月15日(日) 14時～  
 (開場13時30分)
- ◆会 場 総合文化センター・文化ホール
- ◆入場料 一般800円 中学生以下無料

### ～プログラム～

#### 第1部

J・シュトラウスⅡ世 喜歌劇「こうもり」序曲  
 マスカーニ「カヴァレリア・ルスティカーナ」間奏曲  
 ボロディン「ダツタン人の踊り」

#### 第2部

佐藤真 混声合唱とオーケストラのための  
 カンタータ『土の歌』  
 指 揮 中村貴志  
 演 奏 みずなみの土を愛する混声合唱団  
 瑞浪市民交響楽団  
 (客演コンサートミストレス 鳥居愛子)





## ヨガサークルさくらんぼ 会員募集

ヨガで体と心をほぐして整え、生活をレベルアップしませんか？どなたでも自分のペースで楽しんでいただけます。

◆日時 月3回水曜日 10時～11時30分  
(事前に予定表を配布)

◆場所 総合文化センター・和室

◆講師 岸 貴之 氏・度会さゆり 氏

◆会費 月3,000円

◎問合せ ヨガサークルさくらんぼ

☎68-7607(山内夏枝)



## 第2回生涯学習講座(市民部会)

### 「おおくて・ほそくて・てくてく文学散歩」

大湫や細久手に花開いた文芸を味わい、晩秋の中山道を散歩しませんか。和宮の和歌を大湫で鑑賞すれば、感動もひとときです。

◆日時 11月29日(火) 8時40分～14時

◆場所 大湫公民館～中山道琵琶峠～細久手

◆参加費 無料(昼食は用意しますが、実費となります)

◆申込み 総合文化センター

## 11月の催し物

日時	催し物	会場	問合せ
11月17日(木)～20日(日) 9時～17時 (最終日は16時まで)	第16回 瑞浪市児童・生徒食器デザイン展	ホワイエ	窯業技術研究所 ☎67-2427
11月19日(土) 11時～16時	土岐商業高等学校 ふれあい広場in瑞浪	文化ホール	土岐商業高等学校 ☎54-1291
11月25日(金) 19時～20時30分	災害支援講演会	講堂	社会福祉協議会 ☎68-4148
11月22日(火)～27日(日) 10時～17時 (初日は13時開場、最終日は16時終了)	今井純英 奈良東大寺(お水取り) 寄進画制作10周年記念展	展示室	今井純英 ☎090-4115-4471
11月27日(日)	藤田浩子講演会	講堂	市民図書館 ☎68-5529
第1部 10時～10時30分	「おはなし おはなし」 3～5歳児向け 要申込		
第2部 10時30分～12時10分	「おはなしを届ける」 資料代500円		
12月4日(日) 13時30分～	冬のリースづくり教室 講師 桜戸美由紀 氏 材料代1,500円	展示室	市民図書館 ☎68-5529

## 平成24年 瑞浪市成人式

◆日時 平成24年1月8日(日)

式典 11時～(受付 10時～)

◆会場 総合文化センター

◆対象者 誕生日が平成3年4月2日から平成4年4月1日までの方

成人式の案内状は、瑞浪市に住民登録のある方を基準に、12月初旬に発送されます。就職や進学などで、他市に住民登録されている方も成人式に参加できますので、生涯学習課または各地区コミュニティーセンターまでご連絡ください。



11月は

「子ども・若者育成支援強調月間」です

青少年育成市民会議では、11月11日(金) 16時からJR瑞浪駅前などにおいて街頭啓発活動を実施します。市内各高等学校からMSリーダーズも参加いただく予定です。

ぜひ、市民の皆さんもご参加ください。

# まちかど 写真館



まきをくべる場所はかなりの高温に

## 炎を絶やさず、芸術生み出す

9月23日

陶町の6連房式登り窯「陶与左衛門窯」で、21日から25日までの5日間、年に1度の焼成が行われました。

焼成作業には、陶町明日に向かって街づくり推進協議会の会員や地域住民の約200人が参加し、焼きあがる作品に思いをはせながら作業していました。

## 9月24日 町の古老のしめ縄掛け替え

県の天然記念物に指定されている、大湫町神明神社の大杉(樹齢約1300年、高さ約60メートル)に、新しいしめ縄が巻かれました。

このしめ縄は、秋の例大祭に備えて毎年掛け替えられ、町内安全と五穀豊穡の祈りが込められています。



大切にしたい伝統



自分の背より大きいマコモにびっくり

## 初めてのまこもたけ収穫

10月5日

中京学院大学中京短期大学部の健康栄養学科の学生が、釜戸町平山の水田で、まこもたけの収穫を体験しました。

学生たちは普段はパックされた状態のまこもたけを調理しており、初めて見るマコモに目を輝かせていました。

## 10月8日 瑞浪 Mio の動画ができました

化石により親しんでもらおうと、化石博物館で映像コンテンツが公開されました。瑞浪 Mio の声は声優の野中藍さん、デスモの声は稲津中学校3年の工藤由加里さんと、瑞浪中学校1年生の伊藤ひよりさんが務めています。

映像は化石博物館の展示室のほか、動画サイト「YouTube」で公開(化石博物館のHP参照)されています。



一生懸命録音しました。見てね!