

2011年  
(平成23年)  
No. 1268

10 / 15号

広報

# みまなみ

若き感性と古の芝居小屋

いにしえ

浮かび上がる現代の桜姫

9月24日、一般公募によるファッションショー「sakurahimeコレクション」が日吉町の相生座で開催されました。



# 瑞浪市民の満足度

## 平成23年度 瑞浪市民アンケート集計結果

回答をいただいた「満足度」と「重要度」を相対的に評価するために選択肢に点数を付けて、平均点を算出して比較しました。

満足度	点数	今後の重要度
満足	4	重要
やや満足	3	やや重要
やや不満	1	あまり重要でない
不満	0	重要でない
わからない	2	わからない

瑞浪市では、市民の皆さんと行政との協働による市政運営を進めています。この「市民アンケート」は、その一環として市民の皆さんが感じていることを、市政に反映させ、事業やサービスの改善につなげることを目的として実施しました。

アンケートは、市内在住の20歳以上の方から無作為に抽出した1,000人を対象に実施し、499人(49.9%)の方からご回答をいただきました。

今回は集計結果の一部を紹介いたします。

### 「満足度」ランキング

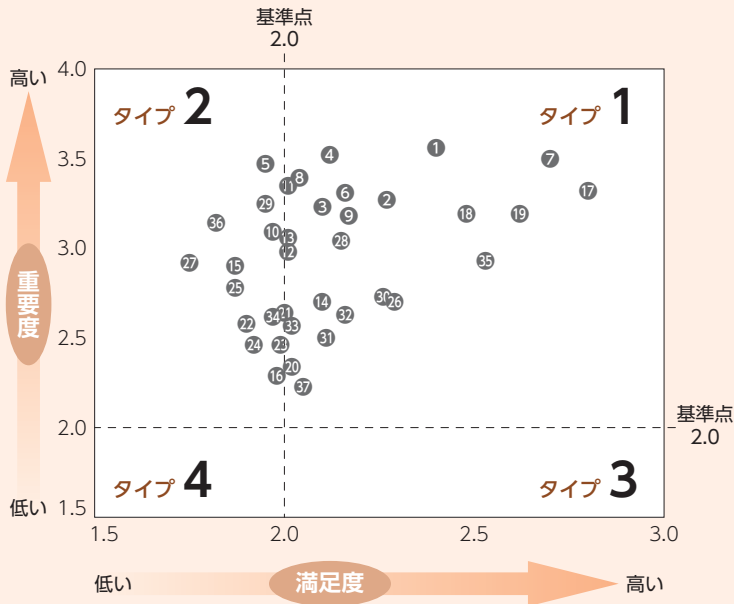
- 1位 水道に関する取り組み ..... 2.80
- 2位 ごみ処理に関する取り組み ..... 2.70
- 3位 消防に関する取り組み ..... 2.62
- 4位 情報公開と提供に関する取り組み... 2.53
- 5位 下水道、水洗化に関する取り組み... 2.48

### 「今後の重要度」ランキング

- 1位 健康増進や医療に関する取り組み ... 3.56
- 2位 高齢者福祉に関する取り組み ..... 3.52
- 3位 ごみ処理に関する取り組み ..... 3.50
- 4位 保険事業に関する取り組み ..... 3.47
- 5位 環境保全に関する取り組み ..... 3.39

# 瑞浪市施策に対する「満足度」と「重要度」に関する分布図

各項目の「満足度」と「重要度」のポイントの関係について、下図のとおり分布図を作成し、タイプ別に分類し今後の施策の方向性を分析しました。



<b>タイプ 1</b>	満足度は高く、重要度も高い。 事業の継続実施、もしくは施策展開について検討が必要。
<b>タイプ 2</b>	満足度は低いが、重要度が高い。 今後の重点課題として検討が必要。
<b>タイプ 3</b>	満足度は高いが重要度が低い。 施策が充実した結果、満足度が高くなっているものが含まれている。
<b>タイプ 4</b>	満足度が低く、重要度も低い。 全体に比べ、満足度および重要度が低い理由について検証が必要。

健康・福祉・医療	10 地域の公共交通に関する取り組み	産業・経済	29 学校教育に関する取り組み
1 健康増進や医療に関する取り組み	11 防犯に関する取り組み	20 情報通信に関する取り組み	30 社会教育に関する取り組み
2 子育て支援に関する取り組み	<b>都市基盤</b>		31 生涯スポーツに関する取り組み
3 障がい者福祉に関する取り組み	12 市道整備に関する取り組み	22 林業振興に関する取り組み	32 文化・芸術・文化財に関する取り組み
4 高齢者福祉に関する取り組み	13 河川改修などに関する取り組み	23 畜産振興に関する取り組み	<b>市民参加と行政</b>
5 保険事業に関する取り組み	14 公園の整備に関する取り組み	24 商業振興に関する取り組み	33 市と市民との協働に関する取り組み
6 福祉医療に関する取り組み	15 住宅に関する取り組み	25 工業振興に関する取り組み	34 市政への市民参加に関する取り組み
<b>生活環境</b>		26 観光振興に関する取り組み	35 情報公開と提供に関する取り組み
7 ごみ処理に関する取り組み	16 景観に関する取り組み	27 勤労者福祉に関する取り組み	36 行財政運営に関する取り組み
8 環境保全に関する取り組み	17 水道に関する取り組み	<b>教育・文化</b>	
9 交通安全に関する取り組み	18 下水道、水洗化に関する取り組み	28 就学前教育に関する取り組み	37 男女共同参画に関する取り組み
	19 消防に関する取り組み		

## アンケート結果から分かること

「満足度」と「重要度」を数値化し、分布図を作成すると、今後の重点課題として検討が必要な施策（タイプ2・満足度は低いが、重要度が高い）は、

- 「保険事業に関する取り組み」
  - 「勤労者福祉に関する取り組み」
  - 「学校教育に関する取り組み」
  - 「行財政運営に関する取り組み」
  - 「地域の公共交通に関する取り組み」
  - 「住宅に関する取り組み」
- などであることが分かります。

瑞浪市はこの結果を、今後の市政に反映させ「愛と活力あるまちみずなみ」を目指し取り組んでいきます。

\*「平成23年度瑞浪市民アンケート報告書」について詳しくは、市のホームページの「行政・施策」↓「計画・指針・報告書」↓「平成23年度瑞浪市民アンケート」でご覧いただけます。

### 問合せ

企画政策課  
☎ 内線332





教育委員  
矢野元子さん



教育委員長  
伊藤 治さん

10月3日に開催された第12回教育委員会臨時会で、昨年10月から教育委員長として活躍された水野昌代さんの任期満了に伴う後任の委員長の選出が行われ、稲津町の伊藤治さんが選ばれました。委員長の任期は1年で、教育委員会を代表し、会議を主宰します。臨時会に先立ち、新しい教育委員として日吉町の矢野元子さんに、市長から辞令が交付されました。

教育委員長  
に伊藤 治さん  
教育委員  
に矢野元子さん

平成19年から、教育委員として、また平成21年から1年間教育委員長として、ご活躍いただいた大山文成さんは、任期満了で9月30日をもって退任されました。

### 就任のごあいさつ

教育委員長 伊藤 治

この度は教育委員長に選任され、その責任の重大さを感じています。

教育委員会としての当面の大きな事業は2つあります。ひとつは、中学校の統合再編です。将来に向けて、子どもたちの教育環境や学校運営に支障を来さないよう、進めていきたいと考えております。もうひとつは、来年9月に開催される「ぎふ清流国体」です。全国から参加される選手、役員の方に喜んでいただける運営を、市民の皆さんのご協力をいただきながら進めてまいります。

学校教育・生涯教育など多岐にわたる教育行政推進のため、職務を誠実に遂行してまいりますので、皆様のご支援ご協力をお願い申し上げます。

## 瑞浪市農産物等直売所

# 愛称『きなあた瑞浪』に決定！

来年6月、土岐町桜堂地区にオープン予定の「瑞浪市農産物等直売所」の愛称を募集したところ、787点の作品の応募がありました。多数のご応募ありがとうございました。

愛称は、9月15日(木)に選考会を開催し、決定されました。

◎問合せ 農林課 ☎内線 476

### 愛称命名者

江本 光君 (瑞浪小学校4年)

### 愛称に込めた思い

おじいちゃんがお客さんに「よう来なあた」と言っているのを聞いて、歓迎の思いを込めました。



イメージ図

# インフルエンザ予防接種のお知らせ



## 高齢者の方の定期的 インフルエンザ予防接種

予防接種法に基づき、高齢者の方に予防接種を行います。

対象者	瑞浪市に住民票があり、本人の意思により接種を希望される次の方 ①接種日に満65歳以上の方 ②接種日に満60歳以上の方で、心臓・じん臓・呼吸器の機能障害、またはヒト免疫不全ウイルスによる免疫の呼吸器障害により、自己身の日常生活活動が極度に制限されている方(おおむね、身体障害者手帳1級程度の障がい有する方) *詳細は保健センターへお問い合わせください。
実施期間	11月1日～平成24年1月31日
接種回数	1回
自己負担金	1,500円
接種方法	事前に、下記医療機関へ直接お申込みください。
持ち物	健康保険証 または後期高齢者医療被保険者証



## 任意の インフルエンザ予防接種

1歳から中学生までで市内の指定医療機関で接種される方に費用の一部を助成します。

対象者	瑞浪市に住民票があり、接種日に満1歳から中学3年生までの方
実施期間	11月1日～平成24年1月31日
接種回数	①満1歳～満13歳未満・・・2回 *2回接種対象者は、必ず同一医療機関で2回接種を受けてください(異なった場合は助成の対象になりません) ②満13歳以上・・・1回
自己負担金	1回1,500円
接種方法	事前に、下記医療機関へ直接お申込みください(◎印の医療機関は、高齢者のみ接種可能な機関です。ご注意ください) 保護者同伴のうえ、接種してください。
持ち物	母子健康手帳 福祉医療費受給者証(乳幼児など)

### ◀インフルエンザ予防接種指定医療機関一覧▶ (高齢者は土岐市の一部医療機関でも接種が可能です)

東濃厚生病院	68-4111	とよだ小児科クリニック	66-2250	わだ内科外科クリニック	68-3177
タチ医院	68-3043	野田整形外科	68-1817	広瀬クリニック	66-2112
佐々木皮フ科	66-6611	東濃眼科	67-3413	玉田医院	69-2005
高村耳鼻咽喉科	67-1187	タルミ医院	67-1732	西尾医院	65-2701
◎瑞浪病院	67-1221	嶋崎内科医院	67-2363	石田医院	65-2390
セオ医院	68-2733	こせき醫院	68-1177	塚田婦産科	63-2002
宮川クリニック	68-2959	勝股医院	68-8896	大湫病院	63-2231
岩島医院	68-6116	東濃クリニック	66-2217	◎介護老人保健施設ひざし	67-3748
明生クリニック	68-0068	*時間などについては、各医療機関にお問い合わせください。			

### インフルエンザワクチンとは?

インフルエンザは普通のかぜに比べて、気管支炎や肺炎を合併し、重症化することが多いのが特徴です。基礎疾患がある方や妊婦、乳幼児、高齢者は感染しないよう予防が大切です。

ワクチンを接種すると、接種していない人に比べ、症状が軽く、高齢者では肺炎で死亡する率が約3分の1になるといわれています。インフルエンザワクチンの効果は接種後2週間から約5カ月間続きます。より有効性を高めるためには、12月中旬までに接種することが必要です。

予防接種の副反応として、痛みや腫れのほか、わずかに熱が出たり、寒気、頭痛、全身倦怠感などがみられることがあります。通常2～3日で治ります。また、接種後数日から2週間以内に発熱、頭痛、けいれん、運動障害、意識障害の症状が現れるなどの報告があります。非常にまれですが、ショックやじんましん、呼吸困難などの重い副反応が現れることがあります。予防接種による健康被害の場合、高齢者は予防接種法に基づく健康被害救済、小児は医薬品副作用被害救済制度などが適用されます。

過去にワクチンでアレルギーを起こした方、鶏卵・鶏肉に過敏症のある方は、主治医にご相談ください。

◎問合せ 保健センター ☎67-2700

## 身体障がい者巡回相談のお知らせ

岐阜県身体障害者更生相談所嘱託医師による補装具(義肢・車いすなど)の処方などに関する相談会を開催します。予約は必要ありませんので、直接会場にお越しください。

◆日時 11月18日(金)13時30分～15時30分  
(受付終了は15時)

◆場所 市民福祉センター「ハートピア」

◆相談員 県身体障害者更生相談所嘱託医師  
(整形外科)

◎問合せ 社会福祉課 ☎内線162

## 子育てタクシーのご案内

荷物の多い乳幼児を伴っての外出サポートや、保護者の代わりに責任を持って子どもの送迎をするタクシーサービスが10月17日から始まります。

妊婦の方、0歳～15歳の子どもと保護者が利用できます。

- ・チャイルドシートなど必要な場合は設置します。
- ・子どもの送迎終了時に電話で報告を行います。

実施事業所 東鉄タクシー・平和コーポレーション

◎問合せ 県少子化対策課 ☎058-272-8077

## 国民年金保険料を きちんと納付しましょう



老齢基礎年金を65歳から受けるためには、年金保険料納付期間と保険料免除期間を合わせて、原則25年(300月)以上あることが必要です。

年金額は、20歳から60歳までの40年間(480月)すべて保険料を納付している場合に、満額の788,900円(平成23年度)となります。年金保険料を納付していない期間や保険料免除期間がある場合は、その期間に応じて減額されます。

◆障害基礎年金や遺族基礎年金を受けるためには、年金保険料の納付要件があります。

◆年金保険料は、確定申告の際、全額が社会保険料控除となります。

老齢基礎年金は生きていく限り受けとれる一生の保障です。

年金保険料をきちんと納付しましょう。



◎問合せ 保険年金課 ☎内線143

多治見年金事務所 ☎22-0255

## 防災豆知識

### 「避難勧告」と「避難指示」

企画政策課 ☎内線331

台風15号の影響で大雨が続いた9月20日、瑞浪市災害対策本部は、日吉町・大湫町・釜戸町に「避難準備情報」、続いて日吉町と大湫町には「避難勧告」を出しました。

災害から自分や大切な人の命を守るため、避難勧告などの情報が出されたら、速やかに避難の準備や、安全な場所に避難をしましょう。

防災行政無線放送や絆メールによりお知らせします。

避難準備情報	いつでも避難できるように準備してください。 (避難場所の確認・持ち物の準備など)
避難勧告	避難が必要な状況です。自宅付近の状況や必要に応じて、安全を確保しながら避難してください。
避難指示	速やかに、安全を確保しながら避難してください。



非常持ち出し品の一例

### まちづくり講演会「想定外を生き抜く力」

～大津波から生き抜いた釜石市の児童・生徒の主体的行動に学ぶ～

◆日時 10月31日(月) 19時～ ◆場所 稲津公民館 ホール ◆入場料 無料

◆講師 片田敏孝氏(群馬大学大学院工学研究科教授・広域首都圏防災研究センター長)

◎問合せ 市民協働課 ☎内線342



平成23年10月から

# 子ども手当が変わります

「平成23年度における子ども手当の支給等に関する特別措置法」が国会で成立し、平成23年10月1日から平成24年3月31日までの子ども手当の制度が決定しましたのでお知らせします。

## 1. 手当の額(月額1人あたり)

支給区分	支給額
3歳未満(一律)	15,000円
3歳～小学校修了前(第1子・2子)	10,000円
3歳～小学校修了前(第3子以降)	15,000円
中学生(一律)	10,000円

\*18歳に達する日以後の最初の3月31日までの間にある子どもの中で第何子かを数えます。

(例)現在19歳、16歳、10歳、5歳の子どもがいる世帯の場合は、支給対象になるのが10歳と5歳で、支給額は10歳が第2子で10,000円、5歳は第3子で15,000円となります。

支給対象



\*3歳に達する日の属する月の翌月から年齢区分が変わります。

(例)平成23年10月中に3歳になる子どもの場合  
10月 15,000円 11月 10,000円

## 2. 申請について

平成23年10月以降の子ども手当を受給するには、すでに子ども手当を受給している方も含め、全ての方が新たに申請していただく必要があります。(公務員の方は職場での申請になります)

なお、申請方法などに関しては、申請書および案内文書を11月上旬に送付予定ですので、下記受付日に申請してください。

10月1日以降に、出生などにより新たに受給者となる方や支給対象となる子どもに変更がある方は、直接、子育て支援室の窓口において手続きをしてください。

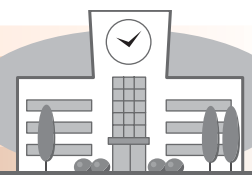
## 3. 経過措置について

申請には経過措置が設けられており、10月1日現在で支給要件を満たしている方は平成24年3月31日までに手続きを行っていただければ平成23年10月分の手当てから受給できます。ただし、10月以降に転出される方は、転出先では転出の翌月分からの支給となり、遡って支給されませんのでご注意ください。

## 平成23年10月以降の子ども手当の申請受付日程

対象地区	受付日	時間	受付場所
日吉町	11月8日(火)	9時～12時	日吉コミュニティーセンター
釜戸町・大湫町	11月8日(火)	13時～16時	釜戸コミュニティーセンター
陶町	11月9日(水)	9時～12時	陶コミュニティーセンター
稲津町	11月9日(水)	13時～16時	稲津コミュニティーセンター
小田町・北小田町・南小田町・西小田町	11月10日(木)	9時～12時	瑞浪市役所 市民相談室
土岐町	11月10日(木)	13時～16時	
山田町・明賀台	11月11日(金)	9時～12時	
寺河戸町・一色町・上野町	11月11日(金)	13時～16時	
高月町・樽上町・上平町・穂並・宮前町・和合町・学園台	11月16日(水)	9時～12時	
下沖町・須野志町・松ヶ瀬町・明世町・薬師町	11月16日(水)	13時～16時	
市内全域	11月17日(木)	9時～16時	
	11月18日(金)	9時～16時	

◎問合せ 子育て支援室 ☎内線104



## 稲津小学校



稲津小学校のシンボルは「山びこ像」と「陶壁」です。僕たちは、シンボルに込められた山びこの心を大切に、いろいろな物や活動に「山びこ」をつけています。「山びこ学級」「山びこ委員会」「山びこ集会」「山びこ遊び」「山びこ祭り」など、多くの「山びこ活動」を行っています。

今年はいいさつ運動に力を入れ、「100mモーニング」「カムバック20歩」の活動をしています。

山びこ委員長 横山幸太

## 我が校のシンボルと今年の「山びこ活動」

### ブロンズ「山びこ像」

山びこ委員 勝股美咲



▲山びこ像と6年生

学校の正面玄関前に、男女二人の子が背すじをのぼし、前にそびえる屏風山に向かって呼びかけている「山びこ像」があります。仲間との遊びや、いろいろな活動を通して、全校の子が心と心を「山びこ」のように響き合わせ高め合っていくとする心を伝えています。

### 「100mモーニング」

山びこ副委員長 中山朋香

全校が大きな声であいさつできるように、友達や先生に遠くからでも明るくあいさつする活動です。100m離れていてもあいさつしようと全校に広げています。遠くからでもあいさつしてくれる子が増えて、私も明るい気持ちになります。地域でも100mモーニングをして、明るい町にしていきたいです。



### 「カムバック20歩！」

山びこ委員 土屋麗美

安全に廊下を右側通行できるように、走った子を見かけたら友達同士で声をかけ合う活動です。危ないと感じたら「カムバック20歩！」と声をかけ合う姿に学年の区別はありません。声をかけたらすぐに直してくれてうれしかったし、今度はその子も声をかけてくれました。これからも仲間の輪を広げ、私たちの稲津小学校をよい学校にしていきたいです。



### 陶壁「夢空間」

山びこ委員 三宅風斗

校舎東面の全面に、陶器で飾られた「山びこ祭りの思い出」という壁があります。1992年(平成4年)につくられた大壁画です。今も続く、山びこ祭りの活動を表しています。時代を超えて私たちを見守っています。



▲陶壁と山びこ委員





チャレンジワークショップ

「化石を磨こう」

金生山のフズリナ化石を磨いて、オリジナルペーパーウェイトを作ります。また、三葉虫を始めとした化石についても学びます。

**日時** 11月3日(木・祝)～1月9日(月・祝)の土・日・祝日

\*年末年始(12月26日～1月3日)は行っておりません。

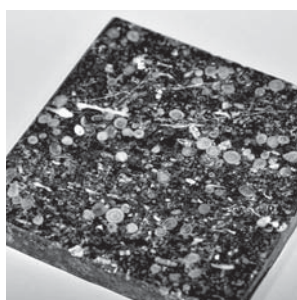
①10:00～11:00 ②11:15～12:15  
③13:30～14:30 ④14:45～15:45

**対象** 小学4年生以上  
(小学生は保護者同伴)

**定員** 各回8名

**材料費** 300円

**申込** 当日会場にて申込



公開講座 **原子力講座**

**10月16日(日) 第2回「原子力エネルギーと原子力発電の仕組み」**

原子力発電の原理やいろいろな原子炉についての説明や、これまでの安全に対する取り組みなどについて学びます。

**10月30日(日) 第3回「核燃料サイクルについて」**

原子力発電で使用する燃料の製造から再利用の工程などウランの有効利用の方法について説明します。また、放射性廃棄物の取り組みについて学びます。

**11月13日(日) 第4回「日本のエネルギーについて」**

世界のエネルギー情勢や日本のエネルギーの現状、新エネルギーについて説明します。

**時間** 13:30～15:00 **対象** 中学生以上

**定員** 各回40名

**参加費** 無料

**申込** 電話申込



家庭でできる科学の実験コーナー

クサギを使って簡単草木染

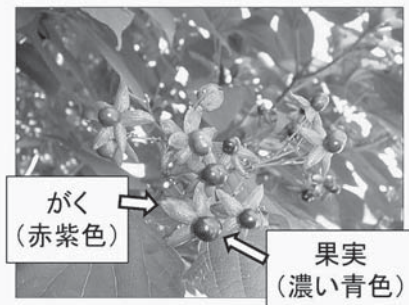
山に近い道路際などで、こんなブリーベリーに似た果実(写真①)をいっぱいつけた木を見かけたことはありませんか？これはクサギ(臭木)という樹木の果実です。残念ながら食べることはできませんが、この果実は昔から染料として利用されてきました。

今回は、このクサギを使って家庭でもできる簡単な草木染めの方法を紹介します。

**<材料>** 白い布(綿は染まりが悪いので絹がおすすめ)・煮汁をこすための布(さらし・ガーゼなど) 鍋(なるべく平らなものがよい)・ボール・菜箸

**<染め方>**

- ①クサギの果実を集める。→赤いがくの部分は使わないので、取り除く。
- ②鍋に果実を入れ、水を果実より多めに入れて強火で煮る。  
→果実の量(重さ)は染める布の約2倍が目安。
- ③沸騰したら中火にして20分間煮る。→水が少なくなってきたら継ぎ足す。
- ④煮汁を布で一度ボールに濾し、液体だけを再び鍋に戻す。
- ⑤染める布を鍋に入れ、ときどきかき混ぜながら弱火で30分間煮る。
- ⑥火を止め2時間～一晩、放置する。
- ⑦水道水で2～3回水洗いし、軽く絞って陰干しする。
- ⑧アイロンをかけたら完成です！



クサギの果実は白い布を清らかな青色に染め上げます。また、輪ゴムやおはじきなどを使うとさまざまな模様をつけることもできます。(写真②) 模様のつけ方については、本やインターネットなどでいろいろな方法が紹介されていますので、試してみたいはかがですか？

# 募集

## ときわチャレンジ講座のご案内

### 産後ママのためのボディメイクピラティス

- ◆日 時 11月4日・18日  
12月2日・16日  
すべて金曜日(全4回)  
10時~11時30分
- ◆講 師 村本百合子 氏
- ◆定 員 23組 ◆受講料 2,000円(全4回)
- ◆対 象 2カ月から1歳くらいまでの親子
- ◆持ち物 飲み物・ヨガマットまたは大きめのバスタオル・動きやすい服装



### リフォーム手芸(ブラウス)

- ◆日 時 11月16日・23日・30日・12月7日  
すべて水曜日(全4回)  
13時30分~15時30分
- ◆講 師 土屋和子 氏
- ◆定 員 16名(20歳以上の方)
- ◆受講料 2,000円(全4回)+付属品費300円程度
- ◆持ち物 針・糸 ブラウス1枚分の布(古い着物や羽織など)
- \*各講座、会場は地域交流センター「ときわ」です。
- ◎申込・問合せ 地域交流センター「ときわ」  
☎66-1282

# 健康

## 子宮頸がん・前立腺がん検診はお済みですか？

今年度、子宮頸がん・前立腺がん検診の対象となる方(登録のある方)には、5月に受診票を送付しました。有効期限は今年12月末までです。まだ受診されていない方は、早めに受診してください。なお、新規に受診を希望される方は保健センターまでお問い合わせください。

### 《対象者》

**子宮頸がん検診**…今年度20歳以上になる女性

\*子宮頸がん検診は2年に1回になります。

昨年度検診を受けられた方は来年度対象となります。

\*昭和45年、50年、55年、60年、平成2年度生まれの方には無料クーポンを送付しました。

**前立腺がん検診**…今年度50歳以上になる男性

### 「がん」はとても身近な病気！

一生のうち「がん」になるリスクは約2人に1人といわれます。「がん」は治せる時代です。早期発見のためにがん検診を受けましょう。

早期発見で助かる命



◎問合せ 保健センター ☎67-2700

## 歯周病健診

- ◆日 時 11月8日(火) 13時~14時
- ◆内 容 歯周病検診、ブラッシング指導
- ◆対象者 40歳以上の希望者(要予約・定員あり)
- ◆料 金 無料
- \*この検診は年度内に1回受けることができます。
- ◎予約・問合せ 保健センター ☎67-2700

## 不妊相談センター出張相談会のお知らせ

- ◆日 時 11月10日(木)  
不妊交流会 13時30分~14時30分  
個別相談会 13時30分~16時
- ◆場 所 恵那総合庁舎(恵那市)
- ◆申 込 電話・FAX・Eメールで、氏名・連絡先・相談希望時間・交流会参加の有無をお知らせください。
- ◆締 切 11月7日(月)  
\*上記以外でも各地区で実施されます。詳細はお問い合わせください。
- ◎申込・問合せ 岐阜県不妊相談センター  
☎・FAX 058-389-8258  
✉ c11223a@pref.gifu.lg.jp

## 禁煙チャレンジ教室

さああなたも始めましょう！

- ・タバコが良くない本当の理由はなに？
- ・タバコがやめられないのはなぜ？
- ・今から禁煙しても手遅れかも…

答えは禁煙チャレンジ教室で

	期 日	内 容
1	11月17日(木)	○講話「たばこの害と禁煙方法」 講師 日本禁煙学会専門医 東濃厚生病院 大林浩幸医師 ○尿中ニコチン検査 ○呼気中一酸化炭素濃度測定 他
2	11月25日(金)	○禁煙の進め方(離脱症状と対処の仕方) ○体重増加を防ぐために
3	12月22日(木)	○歯科医師講話 ○禁煙の進め方、効果を実感
4	2月23日(木)	○表彰 ○禁煙を継続させるために

- ◆時 間 19時~20時30分
- ◆場 所 保健センター ◆受講料 無料
- ◆締 切 11月11日(金)
- \*参加後は6カ月間、保健師・管理栄養士・歯科衛生士が支援します。
- ◎申込・問合せ 保健センター ☎67-2700



## 催し

### 「第8回 半原文楽の日」のご案内

半原操り人形浄瑠璃保存会により、式三番叟・壺坂靈験記・御所桜堀川夜討の3演目が上演されます。

◆日時 10月23日(日)  
13時30分開演  
(13時開場)

◆場所 半原公民館「文楽館」  
(日吉町)

◎問合せ スポーツ・文化課 ☎68-7710



### 地域交流センター「ときわ」イベント案内

ときわっこ特別企画「お餅つき大会」

◆日時 11月19日(土) 10時～15時  
(お餅つきは11時ごろ)

◆参加費 100円(小学生未満児とその家族)  
小学生1人増えるごとに100円

\*ファミリークラブ“ほかほか”が主催する、地域交流センターの子育て支援事業です。

◎問合せ 地域交流センター「ときわ」 ☎66-1282

### 市之瀬廣太記念美術館企画展 「ゆるやかなつながり 小栗寿賀子展」

小栗寿賀子氏(市内在住)の多彩な現代陶芸の世界をお楽しみください。

◆日時 10月30日(日)  
～11月27日(日)

◆場所 市之瀬廣太記念美術館

◆入館料 一般200円  
高校生以下無料

◆休館日 月曜日・祝日の翌日

◎問合せ 市之瀬廣太記念美術館 ☎68-9400



### 小里川ダム里山教室 秋の小里川ダム湖周ウォーキング開催

小里川ダムを一周(約8km)します。スタート前には大川太鼓の演奏を、コース途中ではネイチャーゲームなどを楽しむことができます。

◆日時 11月6日(日) 9時～15時30分

◆集合 芝生広場(小里川ダム湖畔南)  
受付 9時～9時30分

◆参加費 200円(保険料含)

◆持ち物 昼食・飲み物・雨具

◆募集人員 100名(要申込)

◆申込期限 10月21日(金)

◎申込・問合せ 陶コミュニティーセンター  
☎65-2111



### みずなみかたりべの会ガイドツアー

みずなみかたりべの会は、市内の史跡探訪マップ作りや史跡の案内人として活動しているボランティアグループです。今回、瑞浪の中世史と縁の深い滋賀県長浜市の史跡探訪を計画しました。この機会に、一緒に史跡を探索してみませんか。

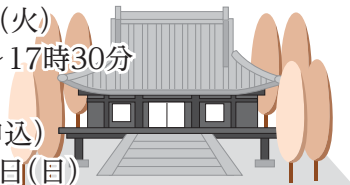
◆日時 11月22日(火)  
8時15分～17時30分

◆参加費 2,000円

◆定員 20名(要申込)

◆申込締切 10月30日(日)

◎申込・問合せ スポーツ・文化課 ☎68-7710



### 瑞浪小学校育友会 家庭教育学級 和太鼓演奏会(麗澤瑞浪中・高等学校太鼓部)

～心に響け太鼓の音

鼓動でつながれ、地域・家族の輪～

◆日時 11月2日(水) 19時～

◆場所 瑞浪小学校  
体育館

◆入場料 無料

\*駐車場は中央公園をご利用ください。

◎問合せ 瑞浪小学校育友会 母親委員会  
☎090-8674-5033 (櫻井)



## お知らせ

### ハローワーク多治見管内 合同企業説明会

就職希望者に対し説明を行います。また、会社案内展示コーナーを設け情報を提供します。

◆日時 11月8日(火) 13時～16時

◆場所 セラトピア土岐(土岐市土岐津町)

◆参加企業 ハローワーク多治見管内事業所

◆対象者 ①一般求職者 ②平成24年3月大学・短大・専門学校・高校等卒業予定者

◎問合せ 東濃可児雇用開発協会 ☎22-0111

### 事業主の皆さんを支援します

岐阜労働局では、労務管理の相談に対応するため社会保険労務士の資格を有する専門スタッフ(労働時間設定改善コンサルタント・非正規雇用労働条件改善指導員・自動車運転者時間管理等指導員)を配置しています。

相談は無料で、原則会社までお伺いします。まずはお気軽にご連絡ください。

◎問合せ 岐阜労働局労働基準部監督課  
☎058-245-8102

# 瑞浪市の財政を診断します

## ～ 平成22年度の瑞浪市の健全化判断比率 ～

地方公共団体の財政の健全化に関する法律に基づき、瑞浪市の財政状況を判断するための指標をお知らせします。



平成22年度の瑞浪市の財政は、すべての指標において早期健全化を要する基準を下回る黒字経営で、将来の負担も適正な範囲にあります。今後も、引き続き安定した健全な財政運営に努めてまいります。

### ○健全化判断比率

(黒字の場合は「-」で表示) 単位：%

実質赤字比率	-	(13.55)
連結実質赤字比率	-	(18.55)
実質公債費比率	7.1	(25.0)
将来負担比率	21.4	(350.0)

表中のカッコ内の数値は、瑞浪市の早期健全化基準です。この基準を超えた場合は、健全化のための措置をとらなければなりません。

### ○公営企業の資金不足比率

(資金不足がない場合は「-」で表示) 単位：%

瑞浪市農業集落排水事業特別会計	-	(20.0)
瑞浪中央土地区画整理事業特別会計	-	(20.0)
瑞浪市下水道事業特別会計	-	(20.0)
瑞浪市水道事業会計	-	(20.0)

表中のカッコ内の数値は、瑞浪市の経営健全化基準です。

### 健全化判断比率とは…

平成20年度から導入された地方財政の新しい判断基準であり、市の財政状況をみる大切な指標です。「早期健全化基準」を超えた場合は、健全化のための措置をとらなければなりません。信号に例えると黄信号のような状態です。その上に赤信号にあたる「財政再生基準」があり、これを超えると、さらに厳しい是正措置をとることとなります。

ただし、この指標の悪化を警戒するあまり、本当に必要な事業まで抑制するようなことのないよう、財政運営は常に歳入と歳出のバランスに注意を払っていかねばなりません。

### ◎瑞浪市の将来負担比率を見てみると…



### ◎各指標の説明

#### ◇実質赤字比率

一般会計等の歳入総額から歳出総額を差し引いた額の標準財政規模に対する割合

#### ◇連結実質赤字比率

瑞浪市の全会計の実質赤字額および資金不足額の合計額の標準財政規模に対する割合

#### ◇資金不足比率

公営企業会計ごとの事業の規模に対する資金の不足額の割合

#### ◇実質公債費比率

一般会計等が負担する瑞浪市全体の元利償還金等の標準財政規模(普通交付税による財源措置分を除く)に対する割合

#### ◇将来負担比率

一般会計等が将来負担すべき実質的な負債の標準財政規模(普通交付税による財源措置分を除く)に対する割合

標準財政規模とは、地方公共団体の一般財源の標準規模を示すものです。平成22年度の瑞浪市の標準財政規模は88億6,359万円です。

◎問合せ 総務課財政係 ☎328

# 困りごと相談

11月分

## 市役所（1階市民相談室）

### 身体障がい者相談

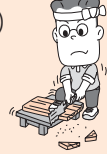
11月8日(火)  
10時～12時



社会福祉課 ☎内線162

### 住宅修繕相談

11月15日(火)  
10時～15時



都市計画課 ☎内線249

## 陶児童館

### 移動家庭児童相談

11月2日(水)  
10時～12時



子育て支援室 ☎68-2111

## ハートピア（相談室）

### 行政相談

11月14日(月)  
13時～16時



市民協働課 ☎68-2111

### 障がい者就労巡回相談

11月15日(火)  
13時30分～15時

社会福祉課 ☎68-2111

### 結婚相談

11月2日(水)・  
9日(水)・27日(日)  
10時～16時

子育て支援室 ☎68-2111

### 心配ごと相談

11月7日(月)・14日(月)・  
21日(月)・28日(月)  
13時30分～16時

社会福祉協議会 ☎68-4148

### 弁護士による法律相談（予約制）

11月17日(木)  
10時30分～16時  
\*11月1日(火)から予約  
の受付を開始します。  
\*多重債務相談も随時受  
付しています。

市民協働課 ☎68-2111

### 高齢者・障がい者 権利擁護相談

11月17日(木)  
13時30分～16時

社会福祉協議会  
☎68-4148

### 児童相談

11月24日(木)  
10時～15時



子育て支援室  
☎68-2111

### 母子相談

11月9日(水)  
10時～15時



子育て支援室  
☎68-2111

## 子育て支援センター

### 育児に関する悩み相談

ハグハグ (桔梗幼児園内)  
☎67-1136  
愛モア (みどり保育園内)  
☎66-1325  
おんぶにだっこ  
☎66-1064

## 駅北分行舎

### 教育相談

毎週火曜日  
13時～17時

教育相談室 ☎67-3338

## いじめ110番ダイヤル

学校でのいじめについて、  
悩まず電話してください。

☎080-1615-2571

☎080-1614-2572

### 幼児虐待通報電話

愛モア (みどり保育園内)  
☎66-1325

## 11月の納期（お支払いは便利な口座振替で）

- 市県民税(特別徴収) 10月分 11月10日(木)
- 国民健康保険料 11月分 11月30日(水)
- 後期高齢者医療保険料 5期分 11月30日(水)
- 保育料・幼稚園授業料 11月分 11月30日(水)
- 水道料金・下水道使用料 10月分 11月30日(水)
- 市営住宅使用料 11月分 11月30日(水)
- 介護保険料 11月分 11月30日(水)

## 11月の斎場のお休み 環境課 ☎内線490

6日(日)・12日(土)・18日(金)・24日(木)・28日(月)

## 文化施設 11月の休館日

総合文化センター	7日、14日、21日、28日
市民図書館	7日、14日、21日、28日、30日
市民体育館	4日、7日、14日、21日、24日、28日
化石博物館	
陶磁資料館	
市之瀬記念美術館	4日、7日、14日、21日、24日、28日
地球回廊	
自然ふれあい館	4日、7日、14日、21日、24日、28日
サイエンスワールド	4日、7日、14日、21日、24日、28日

# 子育て支援センターだより



## 親子遊びのお知らせ

### 愛モア(みどり保育園内)

- ・0歳親子ふれあい体操 11月11日(金)  
対象：首がすわったくらい～1歳の誕生日くらい  
持ち物：バスタオル
- ・1歳親子遊び 11月24日(木)  
対象：1歳～2歳の誕生日くらい
- ・2歳親子遊び 11月22日(火)  
対象：2歳から就園前
- ・プレママディ 11月25日(金)  
対象：初めて出産されるママ(母子手帳持参)
- ・パパサタディ 11月12日(土)  
対象：1歳から就園前の子とお父さん



\*以下、対象年齢や持ち物は各センター同じです。

### ハグハグ(桔梗幼児園内)

- ・0歳親子ふれあい体操 11月15日(火)
- ・1歳親子遊び 11月30日(水)
- ・2歳親子遊び 11月24日(木)
- ・プレママディ 11月1日(火)

### おんぶにだっこ(旧稲津幼稚園舎内)

- ・0歳親子ふれあい体操 11月30日(水)
  - ・プレママディ 11月9日(水)
- ☆申込みは事前に各センターをお願いします。

## 育児講習会『消防署見学』

日時 11月4日(金) 10時～11時30分  
(受付9時30分～50分)

場所 総合消防防災センター  
対象 2歳～就園前の親子(先着20組)  
内容 消防署や消防車の見学  
消火訓練・煙体験(可能な方のみ)

申込期間 10月17日(月)～  
\*車でお越しの場合は、消防署東側の駐車場をご利用ください。



◎申込・問合せ 愛モア(みどり保育園内)

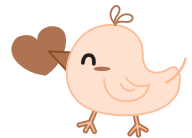
## 育児相談(電話・来園)

子育てで困ったら、子育て支援センターへ気軽に相談してくださいね。

「胸の中のモヤモヤを話してみましよう」話すだけで心が軽くなります。子どもさんと一緒に気軽にお出かけください。

☆月～金曜日 9時30分～16時(祝日は除く)  
☆土曜日 9時30分～12時

\*個別相談をご希望の方は、午後の来園をおすすめします。



## 『おしゃべりサロン』 のご案内



子育てをしている人たちとおしゃべりやふれあい遊びなど、親子で楽しいひと時を過ごしましょう。地域の民生児童委員、主任児童委員さんも参加されますので、近くのお友だちを誘って、ぜひお出掛けください。

対象 0歳～就園前の子どもを持つ親子  
時間 10時～11時30分  
持ち物 お茶・必要な方はバスタオルなどの敷物

日にち	会場	該当地区
11月 2日(水)	月吉公民館	明世町・松ヶ瀬町・薬師町
11月 9日(水)	子育て支援センター「愛モア」	南小田・小田・西小田・和合
11月11日(金)	上山田公民館	山田町・明賀台・穂並

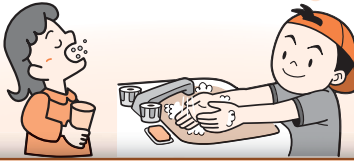
\*該当地区で参加できない時は、他の場所でご参加いただけます。

◎申込・問合せ  
ハグハグ(桔梗幼児園内) ☎67-1136  
愛モア(みどり保育園内) ☎66-1325  
おんぶにだっこ ☎66-1064



## 手洗い・うがい作戦

外出後の手洗い・うがいの習慣をつけることで、ウイルスが体に入ってくるのを防ぎます。



## ウイルスを避ける作戦

流行時にはできるだけ人ごみを避けましょう。外出時はマスクをしましょう。

## 環境を整える作戦

室温は20℃前後、湿度は60～70%を保ちましょう。また、ウイルスを室外に出すためにも換気を心がけましょう。



# インフルエンザ予防大作戦!

## 予防接種(ワクチン)作戦

ワクチンの効果が出るまで2週間、効果の持続は約半年間とされています。ワクチン接種は流行する前の11月～12月上旬に受けましょう。(詳細は5ページに掲載)

## 抵抗力をつける作戦

十分な栄養と睡眠に心がけ、風邪に負けないからだをつくりましょう。適度な運動や、血液循環を良くする乾布摩擦も有効です。



## 乳幼児の注意点

乳幼児はインフルエンザ特有の症状(頭痛・倦怠感・筋肉痛など)が軽く、鼻水や咳がでて普通の風邪と区別しにくいので、熱が出たら2日以内に受診をしましょう。

## 乳幼児健診・相談・歯みがき教室 ● 11月分 ● 場所=保健センター / 料金=無料

健診・相談・教室名	実施日	受付時間	対象者	持ち物
4カ月児健康診査	11月22日(火)	第1子 12:30～12:40集合 第2子以上 12:15～12:30集合	平成23年7月生まれ	母子健康手帳 アンケート
1歳6カ月児健康診査 *健診終了後希望者に歯みがき教室を実施します。	11月 4日(金)	12:45集合	平成22年4月1日 ～4月15日生まれ	母子健康手帳 問診票・アンケート コップ・タオル *保護者の歯科健診も同時に実施します。
	11月11日(金)		平成22年4月16日 ～4月30日生まれ	
3歳児健康診査 *健診終了後希望者に歯みがき教室を実施します。	11月18日(金)	12:30～12:45集合	平成20年11月1日 ～11月15日生まれ	母子健康手帳 問診票・アンケート 早朝尿(容器を送付します) 歯ブラシ・コップ タオル
	11月25日(金)		平成20年11月16日 ～11月30日生まれ	
乳幼児相談	11月 9日(水)	9:30～11:00	乳幼児希望者	母子健康手帳
6カ月児健康相談 および離乳食教室	11月 1日(火)	9:30～9:45受付	平成23年5月生まれ	母子健康手帳
中期離乳食教室	11月 1日(火)	13:30集合	平成23年3月生まれ	母子健康手帳
1歳児すくすく教室	11月17日(木)	10:00集合	平成22年11月生まれ	母子健康手帳・お茶
2歳児歯みがき教室	11月 7日(月)	9:00～11:00受付	平成21年11月生まれ	母子健康手帳 歯ブラシ・コップ タオル
2歳6カ月児歯みがき教室	11月10日(木)		平成21年5月生まれ	
3歳6カ月児歯みがき教室	11月14日(月)		平成20年5月生まれ	
4歳・4歳6カ月児歯みがき教室	11月22日(火)		平成19年11月生まれ 平成19年5月生まれ	
6歳臼歯むし歯予防教室	11月28日(月)	15:30集合	平成17年11月生まれ	母子健康手帳 コップ・タオル

◎申込・問合せ 保健センター ☎ 67-2700

# まちかど写真館



まちの特徴を把握し、災害に備えましょう

## 私たちが守る、私たちのまち 9月15日

総合消防防災センターで、女性の視点で学ぶ防災講座が開かれました。

講座では、地区ごとに10グループに分かれ、消防署員のアドバイスを受けながら図面上で危険な場所や避難経路について話し合い、災害時の対応などを再確認していました。

## 9月15日 「考えて書く」読書を

読書感想文コンクールの表彰式が、市役所で行われました。

市内の小中学校から2,933点が出品され、その中で特選を受賞した12点は、読書感想文集として市内の小中学校に配付されるほか、県の読書感想文コンクールに出品されます。



いつもかばんに読みかけの本を



想いを音楽にして届けたい

## 図書館に響く歌とギター 9月18日

市民図書館で、コンサート「星空に願いを」が開催され、子育てをしながら音楽活動続ける女性アコースティックボーカルユニット「星空」がオリジナル曲を含む10曲を披露しました。

いつもは静かな図書館に響く優しい曲に、観客60人が耳を傾けていました。

## 9月19日 敬老の日にお菓子をプレゼント

陶公民館で、子どもたちによる敬老の日のプレゼントとしてウーピーパイづくりが行われました。

ウーピーパイは柔らかいクッキー生地にマシュマロを挟んだアメリカの伝統的なお菓子です。参加した陶の子どもたちは、メレンゲやクッキー生地作りに苦戦しながらも、笑顔で作っていました。



おいしい！って言ってもらえるといいな