

2011年  
(平成23年)  
No. 1260

6 / 15号

広報

# みずなみ

鳥の声に耳を傾けて…  
「あっ、いた! 見つけたよ!」

5月15日、釜戸町の竜吟の森で野鳥観察会がありました。

参加者は、森の豊かな自然に触れながら散策を楽しんでいました。

# 「瑞浪市の家計簿」をお知らせします

～平成22年度下期(平成23年3月31日現在)財政状況の公表～

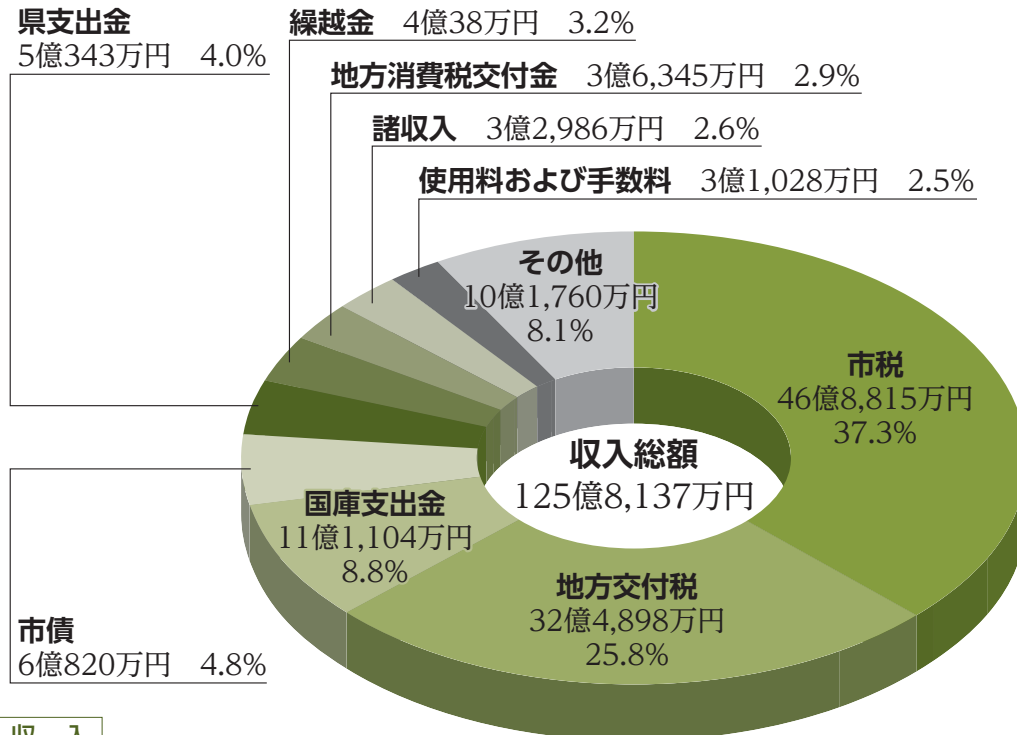
この公表は、市の財政の状況を市民の皆さんに知っていただき、市政に対し一層のご理解と関心を深めていただくため毎年2回行っているものです。

ここでは、平成22年度3月末現在の市の「家計簿」を紹介します。

なお、4月・5月の出納整理期間中の収入・支出は含まれていません。

## 一般会計の収入・支出の状況

一般会計においては、当初予算137億2,470万円に6億3,110万円の追加補正をしました。予算額は143億5,580万円となっています。また、予算の執行率は収入87.6%、支出85.5%です。



### 収入

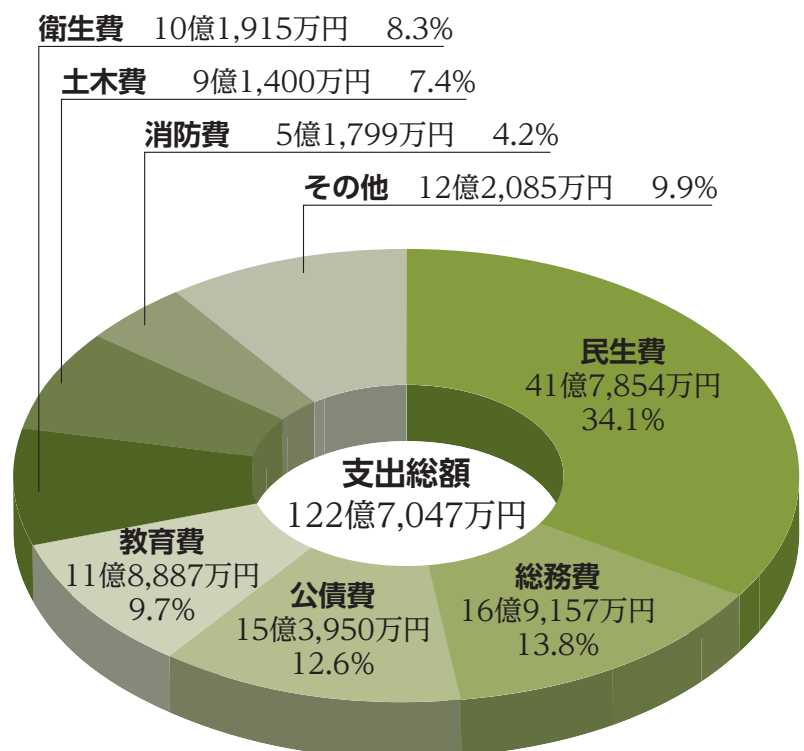
「その他」の内訳

ゴルフ場利用税交付金	2億2,503万円
分担金および負担金	2億 604万円
地方譲与税	1億9,845万円
繰入金	1億2,927万円
財産収入	9,155万円
地方特例交付金	6,408万円
自動車取得税交付金	5,633万円
利子割交付金	1,995万円
寄附金	973万円
配当割交付金	858万円
交通安全対策特別交付金	606万円
株式等譲渡所得割交付金	253万円
合計	10億1,760万円

### 支出

「その他」の内訳

農林水産業費	3億9,698万円
商工費	3億 339万円
諸支出金	2億1,894万円
議会費	1億6,629万円
災害復旧費	7,145万円
労働費	6,380万円
合計	12億2,085万円



## 基金の状況

基金は将来の公共施設の整備や、緊急に実施する必要のある災害復旧事業などに充てるため、あらかじめ資金を積み立てておくものです。

区 分	現 在 高
財 政 調 整 基 金	18億5,535万円
減 債 基 金	12億2,303万円
公 共 施 設 整 備 基 金	9億4,531万円
土 地 開 発 基 金	5億2,500万円
国民健康保険財政調整基金	3億9,390万円
社 会 福 祉 事 業 基 金	3億3,768万円
加 知 奨 学 基 金	2億8,937万円
介 護 保 険 給 付 準 備 基 金	2億3,935万円
そ の 他	1億7,959万円
総 計	59億8,858万円



▲消防車両等更新事業

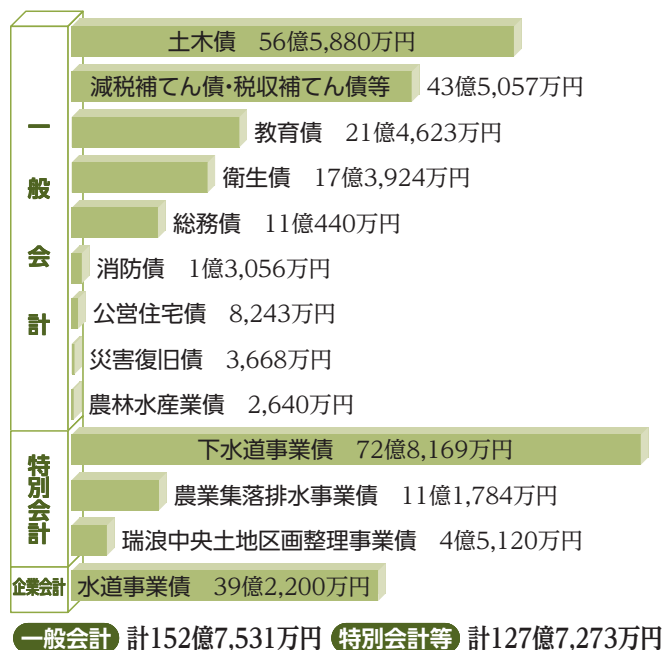
## 市債(長期借入金)の状況

道路や上下水道建設などの大きな事業を行う場合、一度に多額の資金が必要となりますが、その財源を単年度で確保することは困難です。

そこで、このような事業の資金には市債(市が国や銀行などからお金を借りること)を充てています。

市債は将来の市民に負担を残すこととなります。しかし、世代を超えて有用な施設については将来の税金からも負担していただくことが世代間の公平につながります。

本市では、無理のない適正な範囲内で市債を活用しています。



## 会計別の収入・支出状況

会 計 名	予 算 額	収入済額	支出済額
一般会計	143億5,580万円	125億8,137万円	122億7,047万円
特別会計 合計	84億3,830万円	73億2,425万円	73億4,970万円
老人保健事業特別会計	5,400万円	263万円	263万円
後期高齢者医療事業特別会計	4億1,770万円	3億8,254万円	3億4,161万円
国民健康保険事業特別会計	37億8,600万円	32億9,452万円	34億1,813万円
介護保険事業特別会計	25億2,040万円	23億2,540万円	22億4,822万円
介護サービス事業特別会計	2,320万円	2,098万円	1,971万円
農業集落排水事業特別会計	1億5,930万円	1億3,945万円	1億 990万円
駐車場事業特別会計	3,460万円	4,007万円	2,952万円
瑞浪中央土地区画整理事業特別会計	1億1,840万円	1億4,528万円	1億 555万円
下水道事業特別会計	13億2,470万円	9億7,338万円	10億7,443万円
水道事業会計	収入 10億9,952万円 支出 13億6,097万円	10億9,714万円	10億 980万円
財産区会計 合計	5,006万円	5,681万円	3,384万円
釜戸財産区会計	3,190万円	3,404万円	2,234万円
日吉財産区会計	820万円	1,083万円	318万円
大湫財産区会計	996万円	1,194万円	832万円

◎問合せ 総務課 ☎内線 318

# 七夕まつり

燃えて、踊って、恋して、バサラ!

8/5(金)~7(日)

- 美濃源氏盆踊り大会(5日)
- みずなみ祈願大花火大会とバサラ演舞(6日)
- バサラ大パレードと総踊り(7日)
- 美濃源氏大太鼓演奏会
- 陶土フェスタ2011
- チロリン村 ほか



## 募

### ☆花火部会

#### みずなみ祈願花火募集

あなたの願いを七夕の夜空に打ち上げます!

- 普通玉 5,000円/1口
- スターメイン 100,000円/1口

打ち上げ日=8月6日(土) 19時30分予定  
 祈願文掲載=8月6日(土) 新聞折込チラシおよびホームページ  
 祈願文募集期間=6月1日(水)~7月20日(水)  
 申込み=(社)瑞浪青年会議所  
 ☎67-1637 FAX67-1264  
<http://www.mizunami-jc.com/hanabi/>  
 (FAX申込用紙をダウンロードできます)

## 集

### ☆陶土フェスタ部会

#### クレイオブジェコンテスト参加者募集

8月5日正午~7日正午の48時間で、20チームが陶土オブジェ制作に挑戦! グランプリ賞金80万円!  
 申込締切=6月30日(木)必着  
 申込・問合せ=七夕まつり実行委員会事務局

### ☆踊り部会

#### バサラ瑞浪公開踊り練習会 参加者募集

6月19日(日)より  
 毎週木曜(19時30分~21時)・日曜(18時30分~21時)  
 瑞浪小学校体育館(無料)

#### 正調土岐川をどり練習会 参加者募集

おかみさん教室による練習会を行います。  
 7月13日(水)・27日(水)18時~21時  
 地域交流センター「ときわ」(無料)

#### バサラ演舞・パレード参加チーム募集

ステージ・パレードでバサラ演舞を披露します。  
 申込・問合せ=バサラ瑞浪普及振興会  
 永治昌代 ☎68-2248

### ☆音楽部会

#### 瑞浪から日本に元気を発信せよ!

#### 駅前ステージ出演者募集

地元中・高生によるイベントを予定! バンド・ハモネプ・合唱・漫才・ダンス・弾き語りなど  
 開催日=8月6日(土)・7日(日)  
 締切=7月31日(日)  
 申込・問合せ=☎090-7608-2123(森)

### ☆子ども行事部会

#### ゲームラリー参加者募集 8月6日(土)

豪華賞品あり(当日受付)

### ☆市民部会

#### チロリン村など ブース出店参加者募集

フリーマーケット・展示・ゲーム・イベント・飲食など、個人でも団体でもOK。  
 会場=市営浪花駐車場チロリン村もしくは瑞浪駅前  
 締切=6月30日(木)  
 申込み=☎090-7032-7100(酒井)  
 ☎090-8674-5033(桜井)

### ☆本部企画広報委員会

#### ステージ出演者募集

メインおよび街角ステージでパフォーマンス!  
 締切=6月30日(木)  
 申込・問合せ=☎090-2136-7416(有賀)

### ☆まつりボランティア募集

本部実行委員会および各部会では、まつりの企画・運営にご協力いただけるボランティアを募集しています。あなたもまつり創りに参加してみませんか。(詳細は事務局または各部会連絡先へ)

### 東日本大震災義援金受付中

瑞浪市商店街連合会加盟店にて、東日本大震災義援金を受け付けています。七夕まつり期間中は、各会場および商店街各店にて受け付けます。皆様のご協力をお願いいたします。

\*行事は6月現在の予定です。新聞広告・事務局などで変更の有無を確認の上、お出かけください。 [ぎふ清流国体・ぎふ清流大会応援事業]

◎問合せ 瑞浪美濃源氏七夕まつり実行委員会事務局 ☎67-2222 FAX67-2230 (瑞浪商工会議所内)



## 訪問! みずなみボランティア

### 瑞浪市食生活 改善推進協議会

私たちの健康は、私たちの手で!



男性料理教室では、慣れない手つきの生徒さんを、丁寧に指導しています。

私たちは、食生活を中心にした健康づくりに関する勉強をしながら、学んだことを自分自身はもちろん、家族や友人・知人・地域などに伝えて、健康づくりの輪を広げている団体です。

主に毎月1回、食と健康に関するテーマについて学んでいます。また、社会福祉協議会主催の男性料理教室、稲津中学校とおたっしゃくらぶの交流会、各公民館主催の料理教室などで、講師としても活動しています。

私たちの協議会に入るには、毎年保健センターで開催されている「栄養教室」で健康づくりについて1年間学ぶ必要があります。今年度は定員となりましたので、興味のある方は来年お申し込みください。

私たちと一緒に、健康づくりの輪を広げましょう。

◎問合せ 保健センター(加藤) ☎67-2700

## 『東日本大震災』 義援金報告

皆さんの温かいお気持ちに感謝いたします。

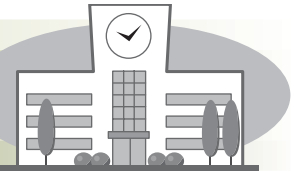
瑞浪市へお預けいただいた義援金は、日本赤十字社を通じて被災地へ届けられます。

多くの市民の皆様の、温かいお気持ちに厚くお礼を申し上げるとともに、被災地の一日も早い復興のために、今後も継続的な支援をお願いいたします。

5月31日現在



# 総額 32,610,876円



## 瑞陵中学校



受け継がれる

### 「三本柱」の伝統

平成23年度がスタートして2カ月が経ちました。校内は落ち着いた雰囲気になっていきます。この落ち着いた源は、入学式であいさつした生徒会長(柴田隼杜さん)の言葉です。

生徒会長

柴田隼杜さんのあいさつ

瑞陵中学校には、今まで先輩方がつくり上げてくださったすばらしい伝統があります。それが「学習・合唱・清掃」の三本柱です。「柱」という字があるように学校を支えています。

「学習」では、授業の始まる前に、前時に学習した内容を復習する三分前学習を行います。この活動では、先生ではなく、私たち生徒自身が問題を出して学習を進めます。全員が挙手できる場をつくることで、一人ひとりが意欲をもって授業に臨めるようになります。「合唱」では、定期的に合

唱交流会を行います。また

2月にクラスや学年で最高の合唱を披露するきらめき合唱祭を行います。合唱を通して、歌を歌う技術をつけるだけでなく、発表会に向けて指摘し合い高めていくという集団の力をつけていきます。

「清掃」では、黙働清掃を行います。黙働の「黙」という漢字は、送り仮名をつけると「黙る」となります。同じように「働」という字は「働く」となります。黙働清掃は黙って働く清掃ということですので。しゃべらないことはあたり前で、自分から汚れを見つけて一生懸命働ける姿こそが黙働清掃です。これを出来るようにすること

で、「先生が見ていないから、

少しくらいさぼったついでいいや」というような自分らしい心を見つめ直し、個々の力をつけていきます。

このような伝統を、今年度は2・3年生と1年生の皆さんで受け継ぎ、よりよいものを作り上げていかなければなりません。1年生の皆さん、初めてのことがばりでも、とまどうことがあるかもしれませんが、心配することはありません。姿で手本となってくれた先輩、相談のつてくださる先生がいます。これからの一年間、全員でよりよい瑞陵中を作り上げていきましょう。



①

- ① 発言者に注目する学習習慣
- ② 対面式、新入生に歓迎の合唱
- ③ 時間いっぱい、黙々と床磨き



②



③

自分たちで、学校をよくしていこうという生徒会長の思いを、新入生を含め全校で確かめ合うことができました。

前期の生徒会活動も、学習委員会・合唱委員会・清掃委員会の三本柱に関わる取り組みを中心に、充実したものになってきています。

受け継がれてきた『三本柱』の伝統に、新たに「自分たちでよりよくしていく」という『自主』の伝統が加わりつつある瑞陵中学校です。



## チャレンジワークショップ「クリスタル」

身近にあふれる「クリスタル」(crystal-澄んだ透明な鉱石・結晶を意味します)。岩塩、硫酸銅、さらにはさまざまな宝石など、ありとあらゆる「結晶」の紹介や、実際に結晶をつくる体験を通して、その不思議な魅力や美しさの秘密に迫ります。

**日時** 7月18日(月・祝)までの土・日・祝日  
①10時～ ②11時～ ③13時～  
④14時～ ⑤15時～

**対象** 小学生以上(小学3年生以下は保護者同伴)

**定員** 各回8名

**材料費** 200円

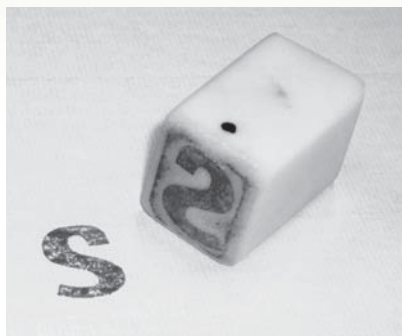
**申込** 当日会場にて申込



### マンスリーワークショップ

## 大理石のはんこをつくろう

石灰岩の再結晶によってできる大理石には、酸に溶けやすい性質があります。この性質を利用して、大理石のはんこを作ります。



**日時** 6月1日(水)～30日(木)  
の平日開館日  
①10時～11時30分  
②13時30分～15時

**対象** 一般(大人)

**材料費** 200円

**申込み** 当日会場にて申込

## 子どもと一緒に 工作をしてくれる方

## 募集中

子どもたちと一緒に工作をして、科学の楽しさを伝えてくれる方を募集しています。詳しくはサイエンスワールドまでお問い合わせください。



### 家庭でできる科学の実験コーナー

## 「カルキ抜きで結晶をつくってみよう！」

観賞魚用に使われているカルキ抜きを使って、結晶を作ってみましょう。

**<道具・材料>** ・カルキ抜き剤(ハイポ)・水・試験管・加熱器具

**<作り方>**

- ①カルキ抜き剤のハイポ(チオ硫酸ナトリウム) 20gを粉々に砕いて試験管に入れ、そこへティースプーン一杯ほどの水(2ml)を入れます。
- ②試験管をゆっくり加熱して、カルキ抜き剤を溶かします。
- ③溶かし終わったら試験管を水で3分ほど冷やします。
- ④液体の上に一粒のカルキ抜き剤を落とすと・・・

**<観察してみよう>**

落とした一粒から結晶が大きく放射状に成長します。これは、過飽和状態(物質が溶解度以上に溶けている状態)になっているため、核となる結晶を入れると溶液が、一気に結晶化していくためです。

うまくできなかったら、チャレンジワークショップ「クリスタル」に参加してみよう。



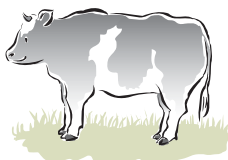
**肉用牛飼育制度のご案内**

この制度は、肉用牛の資源確保と高齢者福祉の推進を目的としています。内容は次のとおりです。

市内に在住し、牛の適切な飼養管理のできる人で、原則として60歳以上の方に、繁殖用雌牛を5年間貸します。その間に生まれた子牛は借受者のものとなり、5年後に導入時の雌牛代金を返却していただきます。

なお、貸付希望の頭数に達したら締め切ります。

◎問合せ 農林課畜産係  
☎内線472


**自動車事故被害者家庭援護制度のご案内**
**育成資金の無利子貸付**

自動車事故により保護者の方が亡くなられたり、重度の後遺障害を残すこととなったご家庭の中学校卒業までのお子さんを対象に、無利子で育成資金をお貸しします。

◆貸付金 一時金 155,000円  
月 額 20,000円  
小・中学校入学時支度金 44,000円

◆返還方法 中学校卒業後1年を経過したのち、20年以内の無理のない割賦返還となります。  
(高校・大学などへ進学される方は、在学期間中の返還が猶予されます)

\*扶養している保護者の所得税や県・市民税が非課税であるなど、一定の条件に当てはまる必要があります。

**介護料の支給**

自動車事故により「脳」や「脊髄」、「胸腹部臓器」に重度の後遺障害が残り、日常生活において「常時」または「随時」の介護が必要な方に介護料を支給します。

**◆支給額**

- ・自動車損害賠償責任保険(共済)の「介護を要する後遺障害」等級第1級1号・2号で常時要介護の方  
月 額 58,570円～136,880円
- ・自動車損害賠償責任保険(共済)の「介護を要する後遺障害」等級第2級1号・2号で随時要介護の方  
月 額 29,280円～54,000円

\*自動車事故であれば、自損事故であっても事故日から年数が過ぎていても一定の条件を満たせば対象になります。

\*詳しい支給条件などは、お問い合わせください。

◎問合せ 独立行政法人 自動車事故対策機構  
岐阜支所 ☎058-263-5128

**ご存知ですか「食品表示110番」**

食品表示は、消費者が食品を購入するとき、食品の内容を正しく理解するための重要な情報源です。食品表示について疑問があれば、気軽にお問い合わせください。

また、有機栽培農産物や加工食品などの食品表示に関する出張講座も行っています。少人数でも伺いますので、ぜひお申し込みください。

\*お申し込みは、代表者氏名・電話番号・FAX番号・希望するテーマ・日時・場所・参加人数を電話またはFAXでご連絡ください。

◎申込・問合せ 東海農政局岐阜農政事務所  
地域第三課表示・規格担当

☎0573-68-3838 FAX 0573-68-3836

**健康**
**がん検診(胃・大腸・肺)**

期 日	対象地区	場 所
8月1日(月)	全地区	保健センター

◆時 間 8時30分～11時

◆対象者 40歳以上の希望者(要予約・定員あり)

◆料 金 個人負担 各500円

◎申込・問合せ 保健センター ☎67-2700

**乳がん検診**

期 日	場 所
7月20日(水)	陶コミュニティセンター
9月 5日(月)	保健センター

◆時 間 9時～11時、13時～15時

◆対象者 40歳以上の女性(要予約・定員あり)

\*22年度の受診者を除く

◆内 容 問診・医師による視触診・乳房エックス線撮影(マンモグラフィ)

◆料 金 個人負担 1,000円

\*7月20日(水)は骨密度検査(超音波法)も同時に実施します。(個人負担500円)

\*授乳中・生理前など、乳房の張った状態での検診は避けてください。

\*市で実施する検診は2年に1回となります。

◎申込・問合せ 保健センター ☎67-2700

**● 視覚障がいの方へ「声の広報」のご案内 ●**

音訳ボランティアともしび会の皆様のご協力により、音訳(テープ録音)による「広報みずなみ」を発行しています。

ご希望の方はご連絡ください。

◎問合せ 社会福祉協議会 ☎68-4148







# 催し

## ◎ 陶磁資料館作陶講座「ランプシェードづくり」◎

夜のお部屋を照らす自分だけのランプシェードを作りませんか。ロクロを使わない講座ですので初心者の方も安心してご参加ください。

- ◆日時 7月3日(日) 9時～12時
- ◆場所 瑞浪市陶磁資料館
- ◆講師 村瀬昌平氏
- ◆受講料 1,500円 ◆定員 20人
- ◆締切 6月29日(水)
- ◆持ち物 タオル・エプロンなど



◎申込・問合せ 瑞浪市陶磁資料館 ☎67-2506

## ◎ 瑞浪芸術館「小黑三郎・組み木のおもちゃ展」◎

組み木作家の黒三郎氏による個展・講演・組み木教室を開催します。

- ◆日時 6月18日(土)～26日(日)  
10時～17時
- ◆場所 瑞浪芸術館 ◆入場料 無料

### ～組み木教室～

- ◆日時 6月18日(土)・19日(日)  
①10時～12時 ②14時～16時
- ◆参加費 2,000円(材料費込み)

### ～黒三郎氏講演会～

- ◆日時 6月18日(土) 16時30分～
  - ◆参加費 500円
- \*講演会終了後、黒氏を囲んでのティーパーティを予定しています。



次回企画展「ねむの木学園展」期間中のボランティアスタッフを募集しています。

◆期間 9月16日(金)～10月23日(日)

◎問合せ NPO瑞浪芸術館 ☎66-2170

## ◎ 第34回瑞浪市囲碁まつりのご案内 ◎

- ◆日時 7月3日(日)  
9時30分～16時(9時受付開始)
  - ◆場所 総合文化センター
  - ◆参加費 2,000円(高校生以下1,000円)
- \*当日受付も可能です。



◎申込・問合せ 瑞浪市囲碁クラブ(日比野)  
☎68-4014

## ● 6月23日～29日は「男女共同参画週間」です ●

### ～チャンスをつかち、未来を拓こう～

家庭や職場で家事参加や働き方について話し合い、より良い生き方を見つけましょう。

◎問合せ 市民協働課 ☎内線341

## セラパーク楽々市

セラミックパークMINOでは、毎月第4日曜日と前日の土曜日に楽々市を開催しています。

- ◆日時 6月25日(土)～26日(日) 10時～16時
- ◆場所 セラミックパークMINO(多治見市)
- ◆内容 あきんど市、骨とう市、青空市  
\*26日(日) 15時から、骨とう品のオークションを開催します。

◎問合せ (財)セラミックパーク美濃 ☎28-3200

# お知らせ

## ◎ 6月は「外国人労働者問題啓発月間」です ◎

### ～外国人雇用はルールを守って適正に～

外国人(特別永住者などを除く)の雇入れおよび離職の際、その氏名、在留資格などをハローワークへ届け出てください。

外国人労働者の適正な雇用の促進および不法就労の防止を図ることについて、事業主をはじめ皆さんのご理解とご協力をお願いします。

◎問合せ ハローワーク多治見 ☎22-3383

## 核融合科学研究所市民学術講演会 「地球・深海・エネルギー」のご案内

- ◆日時 7月9日(土) 15時30分～17時20分
- ◆場所 セラミックパークMINO(多治見市)
- ◆内容  
講演1 「深い海のその下、海底下の世界を覗くー「ちきゅう」で掘り明かす海底下の世界」  
海洋研究開発機構  
地球深部探査センター長 東垣氏  
講演2 「海からの資源、大型ヘリカル装置が切り開く核融合発電」  
核融合科学研究所長 小森彰夫氏

◆参加費 無料 \*申込は不要です。

◎問合せ 核融合科学研究所対外協力室  
☎58-2016

## ◎ 放送大学10月入学生を募集しています ◎

放送大学は、テレビなどの放送を利用して授業を行う通信制の大学です。心理学・福祉・経済・歴史・文学・自然科学など、幅広い分野が学べます。

- ◆出願期間 8月31日(水)まで
- ◆説明会 7月3日(日) 13時30分～  
放送大学多治見分室  
(まなびパークたじみ[多治見市豊岡町])

◎資料請求・問合せ  
〒500-8384 岐阜市藪田南5-14-53  
放送大学岐阜学習センター ☎058-273-9614

## 地デジ受信の準備はお済みですか

7月24日に地上テレビ放送は完全にデジタル放送に移行し、アナログ放送は終了します。

### 『地デジ相談窓口』を開設します

「何をすればよいか分からない」、「テレビを買ったのにデジタル放送が映らない」という方には、総務省デジサポ岐阜が特設相談窓口を開設しますので、ご相談ください。

**6月27日(月) ～ 8月26日(金)**

(開設時間 9時～17時)

場 所	開 設 日
市役所 1階ホール	月曜日～金曜日
総合文化センター 2階エントランス	7月9日(土)・16日(土) 18日(月・祝)・23日(土) 30日(土)

#### ◎問合せ

総務省岐阜県テレビ受信者支援センター  
(デジサポ岐阜) ☎ 058-203-5400

東日本大震災により被害を受けられた方へ

## 税金関係のお知らせ

大震災により被害を受けた方は、所得税の軽減・免除が受けられ、税務署で手続きを行うことで所得税が還付となる場合があります。そのほか、源泉所得税の徴収猶予や還付、廃車となった自動車の自動車重量税の還付などの特例があります。

詳しくは、最寄りの税務署にお問い合わせいただくか、国税庁ホームページをご覧ください。

また、地方税についても、住民税、固定資産税、自動車税などの特例があります。

### あなたの「ふるさと寄附金」が被災地支援に

被災地の自治体への寄附金、自治体を通じての被災者への義援金は「ふるさと寄附金」として住民税・所得税の控除が受けられます。日本赤十字社や中央共同募金会などへの義援金も「ふるさと寄附金」として控除が受けられます。

詳しくは総務省東日本大震災関連情報ホームページをご覧ください。

◎問合せ 税務課 ☎ 内線120

## いらなくなったテレビは適正に排出を！

地上アナログ放送の終了に伴い、テレビが不要になった場合は、家電リサイクル法(特定家庭用機器再商品化法)にもとづいた適正なりサイクルをしてください。なお、市ではテレビの収集は行いません。

### 次のいずれかの方法で排出してください

(原則、リサイクル料金と運搬料金が必要)

#### ●買い替えで古いテレビを処分するとき

新しいテレビを購入する電気店に引き取りを依頼する。

#### ●古いテレビの処分だけのとき

① 処分するテレビを購入した電気店に引き取りを依頼する。

② 購入した店がわからないときは…

① メーカー名、画面サイズを確認し、郵便局でリサイクル券を購入する。

② 家電指定引き取り場所に直接持ち込む。

(直接持ち込む場合は運搬料金不要)

または、1台につき2,000円の運搬費用を添えて市不燃物最終処分場へ搬入する。

### 家電指定引き取り場所

東海西濃運輸(株)岐阜東濃支店

☎ 57-2255 (土岐市下石町西山304-912)

\* テレビ以外にも、エアコン、冷蔵庫・冷凍庫、洗濯機、衣類乾燥機が、家電リサイクル法の対象です。適正なりサイクルにご協力をお願いします。

### テレビリサイクル料金

(メーカーによっては下記の料金と異なることがあります)

15型以下 1,785円

16型以上 2,835円

◎問合せ 環境課 ☎ 内線490・491



## 幼稚園・小学校・中学校の 講師などを募集しています

市内の幼稚園・小学校・中学校で、児童生徒への教育の充実のためにお力を貸していただける方を募集しています。

幼稚園・小学校・中学校の教員免許または栄養士の免許をお持ちの方で、教諭・養護教諭・学校栄養士として勤務をしていただける方は、人材バンクへの登録をお願いします。

今すぐの採用ではありませんが、欠員があり次第、相談させていただきます。

### ◎申込・問合せ

教育委員会学校教育課学務係

☎ 内線487



## なつやすみ！親子で施設見学会

市では、夏休みを利用して、バスで市内の公共施設などを見学する「なつやすみ！親子で施設見学会」の参加者を募集します。

夏休みの研究のきっかけに、思い出づくりに…皆さんの参加をお待ちしています。

◆日時 7月26日(火)

9時15分～16時30分

◆集合場所 瑞浪市役所 正面玄関

◆対象者 市内在住の小学生とその保護者

◆定員 30名程度(先着順)

◆参加費 無料

◆コース

不燃物最終処分場～クリーンセンター～化石博物館など(昼食・自由散策)～総合文化センター・市民図書館～浄化センター

\*昼食は、各自でお持ちください。

◆締切 7月22日(金)\*電話またはメールで、住所・氏名・学年・電話番号をお知らせください。

◎申込・問合せ 企画政策課 ☎ 内線335

✉ info@city.mizunami.lg.jp



2011.9.16-10.23

## 国際陶磁器フェスティバル美濃'11 前売チケット販売中！

### チケット料金

種類	前売	当日
大人(一般)	1,000円	1,200円
シルバー(65才以上)	800円	1,000円
団体割引 ※20名以上に限る	750円	950円
会期中パスポート	2,500円	3,000円

### 入場可能な展覧会

- ・第9回国際陶磁器展美濃(セラミックパークMINO 展示ホール)
- ・ロイヤル コペンハーゲン・ピング オー グレンダール(県現代陶芸美術館)
- ・モザイクビエンナーレ'11(県現代陶芸美術館)
- ・アールブリュット美濃展(県現代陶芸美術館)
- ・美濃に吹いた風～美濃焼千三百年の流れ～(県陶磁資料館)

### 販売場所

チケットぴあ(Pコード 987-276)・サークルKサンクス・セブンイレブン・ファミリーマート・ローソン・セラミックパークMINOショップ&ギャラリー・JTBエンタメチケットほか、多種プレイガイドにて販売を行っております。ただし、店舗や窓口によって、取り扱い券種が異なりますのでご注意ください。

◎問合せ 国際陶磁器フェスティバル美濃実行委員会事務局(水野) ☎ 25-4111



# パブリックコメント(意見公募)制度のご案内

## ～あなたの意見を市政に反映～

### パブリックコメント(意見公募)制度とは・・・

市が基本的な施策(条例・計画など)を策定する際に、その案と資料を公表して、市民の皆さんからご意見を募集し、寄せられたご意見などを考慮しながら最終案を決定するとともに、寄せられたご意見に対する市の考え方もあわせて公表していく一連の手続きをいいます。

この制度を導入することにより、行政運営の透明性の向上を図るとともに、市民の市政への参加機会の拡充を図り、「公平公正で開かれた市政」を実現していきます。

### 平成22年度のパブリックコメント手続実施状況

案件名	意見を募集した期間	意見数
瑞浪市人権施策推進指針(案)	7月20日～8月18日	0
第四次瑞浪市行政改革大綱(案)	12月1日～12月28日	0
瑞浪市都市計画マスタープラン(案)	1月4日～2月3日	1
瑞浪市生活排水処理基本計画(案)	1月4日～2月3日	0
瑞浪市住宅マスタープラン(案)	2月1日～2月28日	0



・パブリックコメントの実施については、広報みずなみおよび市のホームページでお知らせします。

◎問合せ 総務部総務課 ☎内線328・329

## 7月10日(日)は

# 瑞浪市長選挙の投票日です

### ～寄附禁止のルールを守って 明るい選挙を実現しましょう～

「明るい選挙」を支えているのは、私たち一人ひとりの気持ちです。

誰にもじゃまされずに、自分の考えで正しく投票する選挙のことを「明るい選挙」といいます。お金をもらったり、プレゼントを受け取ったりしてその人に投票したとしても、自分の意思を伝えるということにはなりません。

選挙の有無に関わらず、政治家が選挙区内の人に寄附を行うことは、特定の場合を除いて一切禁止されています。有権者が求めてもいけません。

#### たとえばこんな行為が禁止されています

- ✕ 病気見舞い
- ✕ 結婚祝、香典(政治家本人が結婚披露宴・葬式などに自ら出席して、その場で行う場合は罰則が適用されない場合があります)
- ✕ 葬式の花輪・供花
- ✕ 落成式・開店祝の花輪
- ✕ 町内会の集会や旅行などの催物への寸志や飲食物の差入れ
- ✕ お中元
- ✕ 暑中見舞いなどの時候のあいさつ状(答礼のための自筆によるものを除きます)



政治家の寄附禁止

◎問合せ 選挙管理委員会 ☎内線271・272

# 困りごと相談

7月分

## 市役所（1階市民相談室）

### 身体障がい者相談

7月6日(水)  
10時～12時



社会福祉課 ☎内線162

### 住宅修繕相談

7月19日(火)  
10時～15時



都市計画課 ☎内線249

## 陶児童館

### 移動家庭児童相談

7月6日(水)  
10時～12時



子育て支援室 ☎68-2111

## ハートピア（相談室）

### 行政相談

7月11日(月)  
13時～16時



市民協働課 ☎68-2111

### 弁護士による法律相談（予約制）

7月21日(木)  
10時30分～16時  
\*7月1日(金)から予約の受付を開始します。  
市民協働課 ☎68-2111

### 結婚相談

7月6日(水)・  
13日(水)・24日(日)  
10時～16時

子育て支援室 ☎68-2111

### 心配ごと相談

7月4日(月)・11日(月)・  
19日(火)・25日(月)  
13時30分～16時

社会福祉協議会 ☎68-4148

### 障がい者就労巡回相談

7月21日(木)  
13時30分～15時

社会福祉課 ☎68-2111

### 高齢者・障がい者 権利擁護相談

7月7日(木)  
13時30分～16時

社会福祉協議会  
☎68-4148

### 児童相談

7月27日(水)  
10時～15時

子育て支援室  
☎68-2111



### 母子相談

7月13日(水)  
10時～15時

子育て支援室  
☎68-2111



### 人権こまりごと相談

7月21日(木)  
13時30分～16時



いじめ・虐待・もめごと  
市民協働課 ☎68-2111

## 子育て支援センター

### 育児に関する悩み相談

ハグハグ (桔梗幼稚園内)  
☎67-1136  
愛モア (みどり保育園内)  
☎66-1325  
おんぶにだっこ  
☎66-1064

## 駅北分庁舎

### 教育相談

毎週火・木曜日  
13時～17時  
(7月26日・28日を除く)  
教育相談室 ☎67-3338

## いじめ110番ダイヤル

学校でのいじめについて、  
悩まず電話してください。

☎080-1615-2571  
☎080-1614-2572

### 幼児虐待通報電話

愛モア (みどり保育園内)  
☎66-1325

## 7月の納期（お支払いは便利な口座振替で）

○市県民税(特別徴収)	6月分	7月11日(月)
○固定資産税	2期分	8月1日(月)
○国民健康保険料	7月分	8月1日(月)
○後期高齢者医療保険料	1期分	8月1日(月)
○保育料・幼稚園授業料	7月分	8月1日(月)
○水道料金・下水道使用料	6月分	8月1日(月)
○市営住宅使用料	7月分	8月1日(月)
○介護保険料	7月分	8月1日(月)

## 7月の斎場のお休み 環境課 ☎内線490

3日(日)・9日(土)・15日(金)・21日(木)・27日(水)

## 文化施設 7月の休館日

総合文化センター	4日、11日、19日、25日
市民図書館	4日、11日、19日、25日、29日
市民体育館	4日、11日、19日、25日
化石博物館	
陶磁資料館	4日、11日、19日、25日
市之瀬記念美術館	
地球回廊	
自然ふれあい館	4日、11日、19日、20日、25日
サイエンスワールド	4日、11日、19日、20日、25日

# 子育て支援センターだより

## 親子遊びのお知らせ

### 愛モア(みどり保育園内)

- ・0歳親子ふれあい体操 7月8日(金)  
対象：首がすわったくらい～1歳の誕生日くらい  
持ち物：バスタオル
  - ・1歳親子遊び 7月21日(木)  
対象：1歳～2歳の誕生日くらい
  - ・2歳親子遊び 7月26日(火)  
対象：2歳から就園前
  - ・プレママディ 7月22日(金)  
対象：初めて出産されるママ(母子手帳持参)
- \*以下、対象年齢や持ち物は各センター同じです。



### ハグハグ(桔梗幼児園内)

- ・0歳親子ふれあい体操 7月19日(火)
- ・1歳親子遊び 7月27日(水)
- ・2歳親子遊び 7月21日(木)
- ・プレママディ 7月5日(火)

### おんぶにだっこ(旧稲津幼稚園舎内)

- ・0歳親子ふれあい体操 7月27日(水)
- ・プレママディ 7月13日(水)

☆申込みは事前に各センターにお願いします。

## =大好き♥が伝わるほめ方・叱り方=

「ほめる」とは、

子どもを評価することではありません。  
子どものがんばり、成長を見つけて、  
その喜びを伝えていくことです。

～明橋大二氏「ありがとうはほめ言葉」より～

## 育児講習会

### 「赤十字幼児安全法」

### “すくすく子育てサポート講習”

子どもが健康で安全に成長できるよう、育児に役立つ知識と技術をわかりやすく学んでもらう講習会です。

日にち	場所
7月25日(月)	おんぶにだっこ
8月17日(水)	愛モア(みどり保育園内)
8月25日(木)	ハグハグ(桔梗幼児園内)

時間 10時～11時30分(受付9時30分～50分)

対象 就園前の親子(20組)

内容 AEDを含む子どもの心肺蘇生法など

申込み 各子育て支援センター

申込期間

6月20日(月) 9時30分から  
受け付け、定員になり次第  
締め切ります。



自動体外式除細動器(AED)

## 出前教室のご案内

「支援センター」が皆さんの地域におじゃまします。いろいろな遊びを親子で楽しみませんか。

日にち	会場	該当地区
6月27日(月)	日吉幼児園	日吉地区
7月 4日(月)	竜吟幼児園	釜戸・大湫地区

時間 10時～11時30分

対象 上記の地域の就園前の乳幼児と保護者

持ち物 お茶・必要な方はバスタオルなどの敷物

## 『おしゃべりサロン』のご案内

親子で楽しいひと時を過ごしませんか。

時間 10時～11時30分

対象 就園前の親子

持ち物 お茶・必要な方はバスタオルなどの敷物

日にち	会場	該当地区
7月6日(水)	愛モア(みどり保育園内)	瑞浪地区 (一色・上野町・宮前・高月・須野志)
7月7日(木)	大湫コミュニティーセンター	釜戸・大湫地区
7月8日(金)	ハグハグ(桔梗幼児園内)	土岐地区

◎申込・問合せ おんぶにだっこ

愛モア(みどり保育園内)

ハグハグ(桔梗幼児園内)

☎ 66-1064

☎ 66-1325

☎ 67-1136



# 子どもの健康情報

## 食中毒を予防しよう！

子ども(特に乳幼児)は体の機能が未発達で、消化酵素や免疫機能が不十分であることから、少量の菌でも重症化する傾向があります。同じものを食べても大人はなんともないのに、子どもだけが食中毒を起こすこともあるので、子どもの機嫌や便の状態などに注意しましょう。

これからの季節は高温多湿となり、細菌が繁殖しやすい時期となるため、手洗いなどの予防が必要です。

### ● 食中毒とは… ●

**原因** 多くの場合、食中毒の原因となる菌やウイルスのついたものを飲食することで発症  
**症状** 嘔吐、腹痛、下痢、発熱など  
**潜伏期間** 多くの食中毒は、原因菌やウイルスが体の中に入って1日から2日後に発症。菌などの種類によっては、短い場合は食後30分、長い場合は食後1週間以上たってから発症することも

### 食中毒 予防の 3原則

### 菌・ウイルスを

つけない  
 増やさない  
 殺菌する

### 予防のために、こんなことに気をつけて…

- ・ハンバーグや肉団子は小さめに
- ・野菜の調理中に生肉や魚を触らない
- ・おにぎりを作るときは、ラップをしてにぎる
- ・食材を解凍する時は、室温は×。電子レンジなどを利用し、解凍したらすぐに使う
- ・手に傷があるときは、ビニール手袋をして調理する
- ・残った料理は、密閉して冷蔵庫へ
- ・瓶詰めなどの保存食は、食事用のはしで触らない

## 乳幼児健診・相談・歯みがき教室 ●7月分● 場所=保健センター/料金=無料

健診・相談・教室名	実施日	受付時間	対象者	持ち物
4カ月児健康診査	7月26日(火)	第1子 12:30~12:40受付 第2子以上 12:15~12:30受付	平成23年3月生まれ	母子健康手帳 アンケート
1歳6カ月児健康診査 *健診終了後希望者に歯 みがき教室を実施しま す。	7月 1日(金)	12:45集合	平成21年12月1日 ~12月15日生まれ	母子健康手帳 問診票・アンケート コップ・タオル *保護者の歯科健診も 同時に実施します。
	7月 8日(金)		平成21年12月16日 ~12月31日生まれ	
3歳児健康診査 *健診終了後希望者に歯 みがき教室を実施しま す。	7月15日(金)	12:30~12:45受付	平成20年7月1日 ~7月15日生まれ	母子健康手帳 問診票・アンケート 早朝尿(容器を送付します) 歯ブラシ・コップ タオル
	7月22日(金)		平成20年7月16日 ~7月31日生まれ	
乳幼児相談	7月13日(水)	9:30~11:00	乳幼児希望者	母子手帳
6カ月児健康相談 および離乳食教室	7月 5日(火)	9:30~9:45受付	平成23年1月生まれ	母子健康手帳
中期離乳食教室	7月 5日(火)	13:30集合	平成22年11月生まれ	母子健康手帳
1歳児すくすく教室	7月21日(木)	10:00集合	平成22年7月生まれ	母子健康手帳・お茶
2歳児歯みがき教室	7月 4日(月)	9:00~11:00受付	平成21年7月生まれ	母子健康手帳 歯ブラシ・コップ タオル
2歳6カ月児歯みがき教室	7月 7日(木)		平成21年1月生まれ	
3歳6カ月児歯みがき教室	7月19日(火)		平成20年1月生まれ	
4歳・4歳6カ月児歯みがき教室	7月25日(月)		平成19年7月生まれ 平成19年1月生まれ	
6歳臼歯むし歯予防教室	7月29日(金)	15:30集合	平成17年7月生まれ	母子健康手帳 コップ・タオル

◎申込・問合せ 保健センター ☎67-2700

# まちかど写真館



喜んでくれるかな

感謝の気持ちをスイーツにこめて

5月7日

陶公民館で、母の日に贈るムースのデコレーションケーキを作る教室が開かれました。

参加した子どもたちは、「おかあさんに、いつもありがとうって伝えたいな」と、グループで協力してケーキを作り上げていました。

5月13日

今、必要な支援を

東日本大震災の被災地で仮設住宅の建設が進んでいることを受け、市内の陶磁器メーカーなどから提供のあった茶わんや皿など約2万8千点が、市役所から岩手県釜石市へ向けて出発しました。荷物を積んだ10トントラックは、14日の午前10時ごろ無事に到着し、物資を届けることができました。



復興のための、力になりたい



みんな、上手にできたね

学ぼう、交通ルール

5月18日

瑞浪幼稚園で、春の全国交通安全運動(5月11日～20日)に合わせて交通安全教室が開催されました。

駆けつけた白バイ隊員などの話を聞いたあと、横断歩道を渡る練習では、「一回とまって、右見て、左見て、右見て、渡ってよし!」と左右を確認してから、元気に手をあげて横断していました。

5月19日

泥で感じる日本の農業

稲津小学校の学校田で、5年生の児童と中京学院大学の生徒が田植えに挑戦しました。

参加者は、泥に足をとられたり、思うように植えられずに苦戦しながらも、笑顔でもち米の手植えを楽しんでいました。



思ったより難しい・・・でも楽しい!