

いつもありがとう！ 今日はぼくらがおもてなし



いつもお世話になっている地域の方へ、けむたさに耐えながら芋煮を作る土岐小学校の児童
(11月7日 土岐川河川敷)

第59回 瑞浪市美術展

11月14日から18日まで、総合文化センターで「第59回瑞浪市美術展(一般の部)」が開催されました。会場には、応募総数282点の中から選ばれた入選作品が展示されました。入賞者は次のとおりです。(敬称略)

日本画

市展賞 『歴史(自然湖)』 二俣 信子 中津川市



特選賞 中島 雅子 一色町
優秀賞 馬場 忠子 明賀台
奨励賞 加藤 勉 土岐市
 今井まつ子 土岐町

彫塑

市展賞 『思い』 浅野 金義 恵那市



特選賞 伊藤 毅 名古屋市
優秀賞 川上 堯由 知多市
奨励賞 大林 義雄 土岐町

デザイン

市展賞 『PROTECT&NURTURE』 秦 智之 長久手市



特選賞 早川 秋子 北小田町
優秀賞 小栗 綾夏 多治見市
奨励賞 東山 孝義 土岐市
 高木 菜月 多治見市
 工藤 朝子 麗澤瑞浪高校

書

市展賞 『月夜遊秋水橋岸』 水野 美雪 寺河戸町



特選賞 可児 啓子 多治見市
奨励賞 伊藤 喜康 陶町
優秀賞 渡邊 美登子 高月町 高木久美子 多治見市
 竹内 準一 和合町

洋画

市展賞 『卓上の譜』 林 由美 可児市



優秀賞 杉野 雅世 明賀台
 杉浦 真二 名古屋市
 石原 昭 各務原市
 山田 雅子 土岐市
奨励賞 内藤 圭介 高浜市
 吉川 京介 名古屋市
 河口 公子 上野町
 岡田 優子 名古屋市
 椎名 竜二 多治見市
 古山 秀雄 可児市
 長谷川典子 恵那市
 春田 三男 西小田町
 中村 久子 土岐市

写真

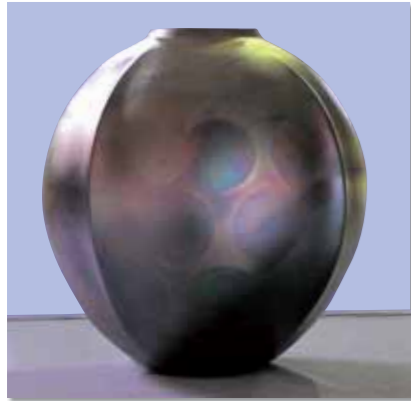
市展賞 『湖畔の宿』 清水 正之 大垣市



奨励賞 日比野 薫 日吉町
 澤田 修 土岐市
 澤田 憲夫 土岐市
 加藤 千苗 土岐市
 中嶋きよ子 土岐市
 岩島真樹子 陶町
 鈴木美代子 陶町
 竹内久美子 土岐市
 浅野 和臣 美濃加茂市
 春日井ふみ子 南小田町
 水野 千秋 土岐市
 加知 佳子 可児市
 山内 滋 土岐市
 伊藤智江子 陶町

陶芸

市展賞 『鉄釉銀彩壺』 古田 正己 土岐市



特選賞 加藤 正 稲津町
優秀賞 加藤 善治 土岐町
 浅野 義雄 恵那市
奨励賞 楓 清勝 土岐市
 小嶋 勝 土岐市
 加納 洋子 寺河戸町
 藤本 凌二 多治見工業高校

工芸

市展賞 『湖の光』 三浦 亮子 日吉町

奨励賞 渡邊 厚子 日吉町
 加藤 末子 土岐市
 兼松 建三 土岐町
 本荘 節子 土岐町
 和田 良彦 稲津町

*工芸部門の市展賞は該当作品無しとなりました。

◎問合せ 生涯学習課 ☎68-5281

プレイバック ぎん清流国体

一市民総参加一

～輝け はばたけ だれもが主役～
の合言葉のもと、市民総参加の
さまざまな取り組みが行われ、
選手や関係者を温かく迎え入れ
ることができました。

今号では、市民の皆さんの取
り組みを写真でご紹介します。



総合開・閉会式で使用された「清流こよみ
ぶね」を制作しました。（櫻堂薬師にて）



炬火リレーでも使用された「ギフトフラッグ」
を制作しました。（市民体育館にて）



総勢131名の走者で炬火をリレーしました。
また、各地区にて歓迎イベントを行いました。



選手・観覧者を温かくお迎えするため
の花を育てました。（市内小・中学校）



豆人形のストラップを制作し、選手・
監督に配布しました。（瑞浪高等学校）



競技会場に掲げる県別応援のぼり旗を
制作しました。（市内中学校）



「おもてなし清掃活動」として会場周辺の草
取り・ごみ拾いを行いました。（会場周辺）



全国から訪れた来場者を歓迎するため、
と寄せ植えを作成しました。



ミナモと恐竜の立体飾花（トピアリー）
（花かざり瑞希）



表彰式において手話通訳を行いました。
（手話サークルあすなる）



会期中、会場清掃・休憩所でのドリンクサービ
スなどを行いました。（大会運営ボランティア）



たくさんの応援を
いただきありがとうございました。

人権週間
12月4日(火)
～10日(月)

みんなで作ろう 人権の世紀

～考えよう相手の気持ち 育てよう思いやりの心～

第32回 人権書道展

◆期 間 12月5日(水)～14日(金) *土日祝は除く
◆場 所 市役所1階 市民ホール

法務省と全国人権擁護委員連合会では、世界
人権宣言が採択された12月10日の人権デーを最
終日とする一週間を「人権週間」として人権意識
の普及高揚を図っています。
この機会に、他人の人権にも十分配慮した行
動がとれるよう、それぞれの立場で身近な人権
について考えてみましょう。

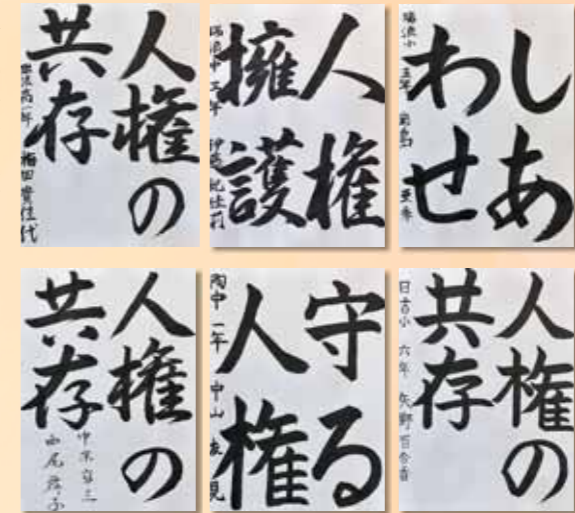
主な啓発強調事項

- ・ 女性の人権を守ろう
- ・ 子どもの人権を守ろう
- ・ 高齢者を大切に育てよう
- ・ 障害のある人の自立と社会参加を進めよう
- ・ 部落差別をなくそう
- ・ 外国人の人権を尊重しよう
- ・ 刑を終えて出所した人に対する偏見をなく
そう
- ・ 犯罪被害者とその家族の人権に配慮しよう
- ・ インターネットを悪
用した人権侵害をや
めよう
- ・ 東日本震災に起因
する人権問題に取り
組もう



入賞者(敬称略) ◎岐阜地方法務局長賞

- 【一部】岩島 亜季(瑞浪小 5年)
矢野百合香(日吉小 6年)
【二部】伊藤妃佳莉(瑞浪中 3年)
中山 友見(陶 中 1年)
【三部】梅田貴佳代(瑞浪高 1年)
西尾 舞子(中京高 3年)



◎岐阜地方法務局多治見支局長賞

- 【一部】日比野 桃(稲津小 4年)
西尾 龍(明世小 6年)
【二部】間宮 正仁(瑞陵中 2年)
阿部ゆり乃(陶 中 2年)
【三部】三浦 詩乃(麗澤瑞浪高1年)

◎多治見人権擁護委員協議会長賞

- 谷野登志子(一般)
【一部】中西 史馨(瑞浪小 3年)
中島 里菜(金戸小 6年)
【二部】溝口明日香(釜戸中 1年)
野村 日莉(多西高付属中1年)
【三部】宮田 和枝(中京高 3年)
福田 佐枝(一般)

◎市長賞(金賞)

- 【一部】小木曾由梨(土岐小 4年)
【二部】愛知あかり(稲津中 2年)
【三部】大塩 朱音(中京高 3年)

東濃西部小学校人権書道展

◆期 間 12月20日(木)～28日(金) *土日祝は除く
◆場 所 市役所1階 市民ホール

入賞者(敬称略)
優秀賞(多治見人権擁護委員協議会長賞)
小栗 智子(土岐小 5年)

◎特設人権相談所を開設します

◆日 時 12月5日(水) 13時～15時
◆場 所 市役所1階 市民相談室
◎問合せ 市民協働課 ☎内線341

要介護認定原因から見た介護予防



「介護予防」とは、要介護状態にならないようにする取り組みですが、予防のためにはどうしたら良いのでしょうか？

そのために、足腰を鍛えることが大切だと思いがちですが、要介護認定原因の実態はどうでしょうか？

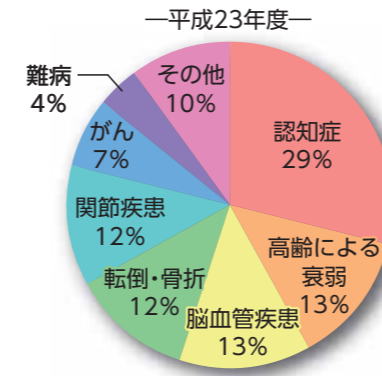
◎問合せ 地域包括支援センター 内線☎157・159

◆要介護認定申請の主要原因

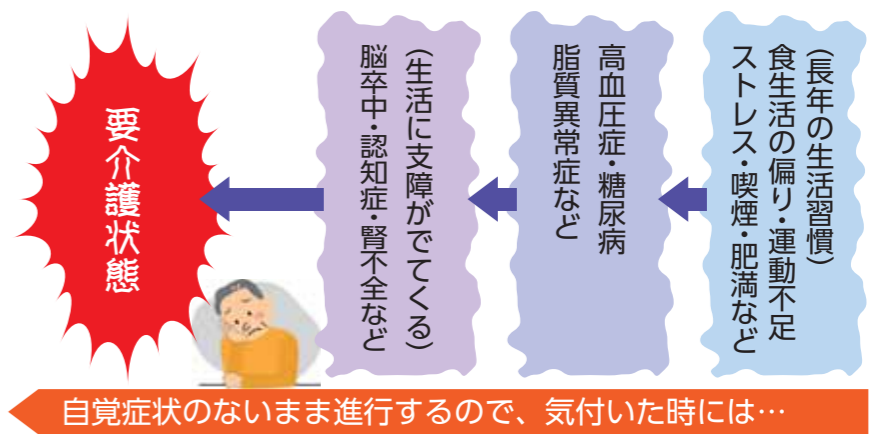
瑞浪市において、昨年度新たに要介護認定を申請された方のうち、骨折や関節疾患などが原因で申請された方は、24%でした。一方で、認知症や脳血管疾患などの生活習慣病と関係がある疾患が原因で申請された方は42%と、実に4割を超えており、生活習慣病が少なからず関係していることがわかります。

もちろん、足腰を鍛えてけがに強い体づくりをすることは大切です。それ以外にも、長年の生活習慣を見直すことで、高血圧症や糖尿病などの生活習慣病に対する予防やその進行を防ぐことが、「介護予防」につながっていくことができます。

【要介護認定新規申請の主要原因】



- ◆介護予防のためできることは…
1. 年に1度は健康診断を受ける習慣をつけましょう
 2. 生活習慣病は自覚症状がありません。特定健診、すこやか健診などで早期発見に努めましょう。
 3. 治療中の病気がある方は、主治医の指示に従い、病気を管理していきましょう
 4. 薬をのむことだけが治療ではありません。服薬、食事、運動を組み合わせ



- み合わせ、生活習慣病の進行を防ぎましょう。
3. バランスの良い食事を摂りましょう
主食（炭水化物）・主菜（タンパク質）・副菜（野菜、海藻など）を毎食摂ることが理想です。
 4. 減塩に努めましょう
塩分の摂りすぎは高血圧につながります。麺類の汁は全部飲まない、味噌汁は具沢山にする、漬物は少なめにするなどがけましましょう。
 5. からだを動かす習慣を身に付けましょう
有酸素運動は、肥満改善、血糖コントロール、血圧管理に有効です。筋力低下、骨粗しょう症予防のための筋力トレーニングも重要です。
 6. 禁煙・適量飲酒に努めましょう
7. 上手にストレスを発散しましょう
ストレス過剰な人は、生活習慣病になりやすいと言われています。自分なりの発散方法を見つけてみましょう。

*地域包括支援センター主催の介護予防教室などで予防のポイントの詳細が学べます。「広報みずなみ」や個人通知などでご案内します。誘い合って積極的に参加しましょう。

市内の全ゴルフ場と『災害時における応援協定』を締結しました



◀協定書を取り交わした市内のゴルフ場代表者と水野市長(前列中央)

10月26日(金)、瑞浪市は市内にある全13のゴルフ場と「災害時における応援協定」を締結しました。



昨年発生した東日本大震災では、避難所での食事や入浴などが課題に挙げられていましたが、今回の協定締結により、災害時には、各ゴルフ場のレストラン、浴場などの施設が「民間協力緊急避難場所」として提供されることになり、全ゴルフ場で1,300人以上の受け入れが可能となります。

市では今回の協定以外にも民間企業と医療救護活動への協力、応急生活物資の調達および供給など10の防災に関する協定を締結しています。

今後も市民の皆さんの安全・安心を確保するために、災害に強いまちづくりを進めてまいります。

協定の内容

各ゴルフ場は、次に掲げる施設を一時的な避難場所として市民に使用させるものとする。

【使用範囲】
ロビー・レストラン・コンペルーム・浴場など

◎問合せ 企画政策課 ☎内線331

市長からの発信

「市民ワークショップが『夢の提案』を作成」

皆さん、こんにちは。

現在、瑞浪市では平成26年度から平成35年度の間、市の基本的な指針となる、第6次総合計画の策定に向けて取り組んでいます。

そのために「地域懇談会」市長と語る会と「市民アンケート」を行い、広く市民の皆さんに瑞浪市の将来の姿についてお聞きしました。

さらに、市内8地区において、さまざまな立場の市民の皆さんが同じテーブルについて、地区の現状や課題、目指すべき地域の姿、役割分担などについて話し合う「市民ワークショップ」を開催しました。

ワークショップに参加いただいたメンバーの皆さんは、オリエンテーションやまちづくり講演会で進め方や考え方を勉強しながら、7・8・9月にかけ、グループワークを行い、具体的な検討を行いました。メンバーの中には長年にわ



たって、区長会やまちづくり活動などを通して、地域にあるべき姿を考えてきた方も多く、活発な話し合いが展開されました。

このワークショップの総まとめとして、11月6日に開催された「まちづくりフォーラム」では「土岐川沿いの環境を活用して地域内外の交流を深めよう」「まちづくり会社の設立」「休耕田を活かしたまち」「大川こま犬の里構想」「集え若者の里大湫」など27の提案がありました。

いただいた提案は、第6次総合計画にしっかりと反映させていただきます。

また、各地区のまちづくり計画にも、この成果を活かしていただきたいと思います。

メンバーの皆さん、素晴らしい提案をありがとうございました。

市長 水野光二

12月16日(日)は 衆議院議員総選挙の投票日です

◎問合せ 選挙管理委員会 ☎内線271・272

投票日時と投票所

○投票日時

12月16日(日) 7時~20時

○投票所

投票区	投票所
山田第一	瑞浪中学校
山田第二	明賀台集会所
小田	瑞浪小学校
樽上	ハートピア
上平	瑞浪市役所
竜門	瑞浪市総合文化センター
土岐第一	桔梗幼稚園
土岐第二	デイサービスセンターさくら
明世	瑞浪市民体育館
下沖	子育て支援センター愛モア(みどり保育園内)
稲津第一	稲津公民館
稲津第二	萩原公会堂
陶第一	陶公民館
陶第二	陶公民館体育室(旧陶文化プラザ)
釜戸	釜戸公民館
大湫	大湫公民館
日吉第一	日吉公民館
日吉第二	細久手公民館

*入場券で投票所を確認してお出かけください。

開票日時と場所

○開票日時 12月16日(日)

21時~

○場 所 市民体育館
第2競技場



瑞浪市で投票できる方

○次の要件を満たす方が対象になります

- ・投票日当日に満20歳以上(平成4年12月17日以前に生まれた方)の日本国民
- ・選挙権を停止されていない方
- ・平成24年9月3日までに本市で住民票作成(または転入届出)がされ、引続き3カ月以上住んでいる方
- ・選挙人名簿に登録されている方

最近転居された方

○市内で転居をされた方

転居した日 (住民票異動届出日)	投票できる場所
11月22日以前	転居後の住所地の投票所で投票ができます
11月23日以降	転居前の住所地の投票所で投票してください

○他市町村から転入された方

転居した日 (住民票異動届出日)	投票できる場所
9月3日以前	転入後の住所地の投票所で投票ができます
9月4日以降	転入前の住所地の投票所で投票してください

*転入・転出日などにより、本市で投票できない場合がありますので、ご注意ください。

○他市町村へ転出される方

転出した日 (住民票異動届出日)	投票できる市町村
投票日以前で本市の選挙人名簿に登録されている方	本市で当日投票するか、期日前投票をすることができます

*詳しくは選挙管理委員会にお問い合わせください。

投票の種類と順序

今回の選挙では3種類の投票があります。

- ①衆議院小選挙区選出議員選挙の投票
(候補者の氏名を1人書く)
- ②衆議院比例代表選出議員選挙の投票
(政党その他の政治団体の名称または略称を1つ書く)
- ③最高裁判所裁判官国民審査
やめさせなくてもよいと思う裁判官とやめさせた方がよいと思う裁判官の審査
(やめさせた方がよいと思う裁判官に×をつける)

期日前投票

期日前投票は投票日に仕事や旅行、冠婚葬祭などで投票所へ行けない方が事前に投票できる制度です。

市選挙管理委員会から郵送される『投票所入場券』を市役所または稲津・陶・釜戸・日吉の各公民館に持参してください。

入場券は選挙の告示日(今回は12月4日)以降に発送する予定です。入場券が無くても投票出来ませんが、本人確認をいたしますので、少しお時間がかかることがありますがお承諾のほどお願い申し上げます。

期日前投票ができる期日と場所は下の表のとおりです。

期日前投票所	対象投票区	開設期間・時間
瑞浪市役所	全投票区	12月5日(水) ~12月15日(土) 8時30分~20時
稲津公民館	稲津第一 稲津第二	12月12日(水) ~12月14日(金) 8時30分~17時
陶公民館	陶第一 陶第二	
釜戸公民館	釜戸 大湫	*対象投票区以外の方は投票できませんので注意してください
日吉公民館	日吉第一 日吉第二	

Q 投票は簡単にできるの?

A 宣誓書の該当する事由に○を付け、住所・氏名などを署名していただく他は当日投票と同じです。

不在者投票

不在者投票は一定の事由により投票日に投票所で投票できない方が、名簿登録地以外の市町村や病院などにおいて投票する制度で、主に3種類あります。

①指定施設での投票

不在者投票を行うことができる施設に指定されている市内の病院などに入院・入所している方は、不在者投票をすることができます。

指定施設	
東濃厚生病院	みずなみ陶生苑
瑞浪病院	みずなみ瀬戸の里
大湫病院	千寿の里
ひざし	サニーヒルズみずなみ

②瑞浪市以外の市町村での投票

出張・出産などのため瑞浪市以外に滞在している方は、滞在先の選挙管理委員会へ出向いて投票できます。滞在地で投票したい旨を、瑞浪市選挙管理委員会に本人がお申し出ください。

③郵便などによる投票

身体に重い障がいなどがあり、投票所へ出かけることができない方(自署できる方)は、事前に市選挙管理委員会へ「郵便等投票証明書」の交付を受けて、郵便により投票することができます。ただし、障がいの種類、等級などにより制限がありますので、市選挙管理委員会へお問合せください。

*すでに証明書をお持ちで、投票を希望される方は市選挙管理委員会へご連絡ください。
(投票用紙の請求は12月12日(水)まで)

投票所入場券が変わります。

これまでの4名連記式ハガキから**6名連記式圧着ハガキ**に変わります。
(見本は市長選のものです)



*圧着されていますので、ゆっくり開けてご覧ください。
*水に濡れた場合は乾かしてから開けてください。



サンタクロースがやってくる!

12月15日(土)
13時45分開場
14時開演
入場無料・申込み不要



今年も楽しいクリスマス会「サンタクロースがやってくる!」を開催します!

人形劇「3びきのこぶた」や絵本の読みきかせなど、おもしろいイベントが盛りだくさん!

そして、サンタのおじさんも遊びに来てくれるかも!? ぜひ、皆で来てくださいね!

会場内では、靴を脱いで、ござに座ってご覧ください。よろしくお祈りします。



12月のミニ展
安田周司 陶展
12月1日(土)～20日(木)
日吉町に「ななはち窯」を開窯して5年になる、陶芸家の安田周司さん。普段は、三島や刷毛目、粉引といった季節のやきものの写しを中心として、食器の制作をされています。今回はやきもののイメージがさらに広がる、安田さんの創作の世界をお楽しみください。



【ミニ展・作品募集のお知らせ】

1月はお正月展を開催します。このミニ展に展示する作品を募集しています。2013年は旧年です。上記に関する置物や絵画など、ぜひ図書館で展示しませんか? 12月27日(木)まで図書館にお持ちください。

「餅花づくり教室」のご案内

伝統的なお正月飾り「餅花」を作ませんか? オリジナルの餅花で新年を迎えましょう!
日時: 12月23日(日・祝) 14時～
場所: 瑞浪市総合文化センター 展示室
材料費: 500円
定員: 40名
※定員になり次第、受付終了



図書館職員が贈る 12月の特集本

じっくり迎える、年末年始

2012年はどんな年でしたか? 新しい年を迎える家庭が楽しくなる本をご用意して、お待ちしております。



『**食べ方のマナーとコツ**』
伊藤美樹/画
クリスマスに忘年会など、お呼ばれやお出掛けが多くなるシーズンですね。親しみやすいイラストでの解説が人気のシリーズ本で、マナーのおさらいはいかがですか? 正式な食事から日常まで、シーンの設定が細やかで、トリビアも満載です!



『**ベートーヴェンの生涯**』
青木やよひ/著
年末になると聞こえてくる「歓喜の歌」に、さらなる深みを与えてくれる1冊。ロマン・ロランらが唱えた「陰気で悲劇的な英雄」という従来の諸説を大幅に書き換え、「きわめて人間的で徹底した自由の人」であったベートーヴェンに出会えます。

★このほかにも図書館に入つてすぐのところに、特集コーナーを用意してお待ちしています。

※12月28日～1月4日まで、年末年始の特別休館をいただきます。ご了承ください。

こんな時は、年金の手続きが必要です

日本国内にお住まいの20歳以上60歳未満の方は、公的年金に加入することが法律で義務付けられています。

公的年金加入者は職業などによって、右記の第1・2・3号の3つに分類され、結婚や就職、転職などで分類が変わったときは、2週間以内に手続きをすることが必要です。

第1号	自営業・学生・無職など
第2号	会社員・公務員など
第3号	第2号の被扶養配偶者(専業主婦(夫)・パートタイムなど)

～年金の手続きが必要な時は?～

- 資格取得届 ・60歳到達前に会社を退職した時(第2号→第1号)・海外からの入国時(無資格→第1号)
- 種別変更届 ・配偶者(第2号)が会社を退職した時の被扶養配偶者(第3号)の届(第3号→第1号)
- ・会社員の配偶者(第2号)が65歳到達時の被扶養配偶者(第3号)の届(第3号→第1号)
- ・被扶養配偶者(第3号)の離婚・所得増加などによる扶養抹消時(第3号→第1号)

【例】 太郎さん、花子さんご夫婦が20歳から60歳到達まで加入する年金は?

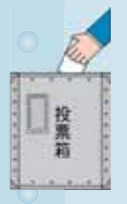
	20歳	22歳(就職)	35歳(転職)	44歳(転職)	58歳(退職)	60歳
太郎さん(夫)	学生 第1号 国民年金	会社員 第2号 厚生年金	会社員 第2号 厚生年金	自営業 第1号 国民年金	会社員 第2号 厚生年金	無職 第1号 国民年金
	20歳	26歳(退職・結婚)	35歳	44歳	58歳	60歳
花子さん(妻)	会社員 第2号 厚生年金	会社員 第2号 厚生年金	専業主婦・パートタイムなど 第3号 国民年金	専業主婦・パートタイムなど 第1号 国民年金	専業主婦・パートタイムなど 第3号 国民年金	専業主婦・パートタイムなど 第1号 国民年金

◎問合せ 保険年金課 ☎内線143

平成25年1月27日(日)は 岐阜県知事選挙の投票日です

期日前投票所の投票立会人を募集します

- ◆応募対象 市内在住で当選挙の選挙権を有し、8時20分から20時まで従事できる方
- ◆従事内容など(原則1人1日) 内容 期日前投票所の投票全般の事務立会い



- 期間 平成25年1月11日(金)～26日(土)
- 時間 8時20分～20時 場所 市役所
- *応募者多数の場合、抽選。なお、無投票の場合は中止となりますのでご了承ください。
- 報酬 1日につき9,500円(うち所得税1,600円を源泉徴収)
- *交通費は自己負担。昼食および夕食は準備します。

- ◆応募方法 12月14日(金)17時15分までに①住所②氏名③生年月日④性別⑤連絡先⑥従事希望日があれば希望日を電話、FAXまたはメールにてご連絡ください。

◎申込・問合せ 選挙管理委員会
☎内線271・272 FAX 68-9865
✉senkyo@city.mizunami.lg.jp

政治家との寄附禁止のルールを守りましょう

選挙の有無に関わらず、政治家が選挙区内の人にお金や物を贈ることは、ごく一部を除いて、一切禁止されており、違反すると法律により罰せられます。一方、有権者が寄附を求めるとも禁じられています。

みんなで寄附禁止のルールを守って明るい選挙を実現しましょう。

たとえばこんな行為が禁止されています

- × お中元、お歳暮
- × 病気見舞い、入学、卒業祝など
- × 年賀状などの時候のあいさつ状(答礼のための自筆によるものを除きます)
- × 寸志や飲食物の差入れなど
- × 秘書など代理で出席する場合の結婚祝、香典(政治家本人が結婚披露宴・葬式などに自ら出席してその場で行う場合は、罰則が適用されない場合があります)
- × 葬式の花輪・供花

瑞浪市明るい選挙推進協議会・瑞浪市選挙管理委員会
◎問合せ 選挙管理委員会 ☎内線271・272



催し

自然の恵みで干支の絵作り

冠毛や、草の実・落ち葉などの自然の恵みで来年の干支の絵(巳)を描いてみよう。

- ◆日時 12月15日(土) 9時30分～12時
- ◆場所 自然ふれあい館 ◆講師 当館指導員
- ◆対象 子ども～一般(定員20名)
- ◆参加費 100円 ◆締切 12月14日(金)
- ◎申込・問合せ 自然ふれあい館 ☎63-0015

「バサラカーニバル2012」開催

年末恒例踊り納め。全国から260チーム約8,000人の踊り子が集まり、大乱舞が繰り広げられます。

- ◆日時 12月16日(日) 9時30分～16時30分
- ◆場所 瑞浪駅前広場 市道公園線 市営浪花駐車場 他
- ◆内容 「窯之助」来場、「大ビンゴ大会」、産地直送北の幸「北海道物産市」、うまいもの・安いもの満載「おかみさん横丁」など



*当日は8時から18時まで駅前ロータリーおよび公園線(駅前～竜門間)、12時から16時30分まで本町線(駅前～駅西信号)が通行止めになります。
*バス乗降場は駅北に、タクシー乗降場はJTB前に移動します。

- 前夜祭 15日(土) 17時～20時30分 駅前広場
- ◎問合せ 瑞浪駅前ふれあい館 ☎67-2623

地域交流センターときわ事業案内

作品展示 アイランドジー・アイますみ作品展 (書道・陶芸・絵手紙・小物)

- ◆期間 12月2日(日)～26日(水)
- *場合によっては観覧できない事がありますのでお問い合わせください。
- ◎問合せ 地域交流センター「ときわ」 ☎66-1282

お知らせ

毎年12月1日は「世界エイズデー」です

『AIDS GOES ON.. ～エイズは続いている～』 県内の保健所では定期的に匿名・無料のHIV検査を実施しています。

- 【東濃保健所定期検査】(事前予約が必要です)
- ◆実施日 毎月第1・3木曜日 9時～11時 毎月第3水曜日 17時～18時
- ◎問合せ 東濃保健所健康増進課 ☎23-1111(内線362)

家屋を取り壊された方へ

固定資産税および都市計画税は、毎年1月1日に土地・家屋・償却資産を所有している方に課税されます。平成24年中に、所有する家屋を取り壊された方は、速やかに税務課固定資産税係まで届出をしてください。

- *届出時は印鑑(認印可)をご持参ください。
- ◎問合せ 税務課固定資産税係 ☎内線122・123

地元弁護士による法律相談会(無料)

ご相談の内容や問題となっている金額に制限がなく、すべての法律問題や事件を扱うことができるのは、弁護士だけです。地元の弁護士が無料で相談に応じます。

- ◆対象者 東濃5市に在住・在勤の方
- ◆場所 多治見市産業文化センター
- ◆申込方法 前日までにお電話にてご予約ください。予定人数に達し次第、締め切ります。
- ◆相談日時 時間はいずれも10時～12時

相談日 (毎月第3土曜日)	予約電話番号
12月15日	59-4201 (伊藤)
平成25年1月19日	23-2701 (水野)
〃 2月16日	26-9905 (可児)
〃 3月16日	26-9135 (國光)
〃 4月20日	0573-25-0701 (大岡)
〃 5月18日	23-6305 (小川)

司法書士による夜間法律相談会(無料)

岐阜県司法書士会東濃支部会員による「夜間法律相談会」を行います。「昼間は忙しくて…」という方、ぜひご利用ください。

- ◆期 日 12月12日、平成25年1月9日、2月13日、3月13日(全て水曜日)
- ◆時 間 18時～20時 ◆場所 総合文化センター
- ◆相談内容 登記、裁判所提出書類、訴額140万円以下の民事一般の法律相談
- ◎問合せ 岐阜県司法書士会東濃支部 ☎67-1815 (小司)

都市計画の変更案を縦覧します

瑞浪都市計画の変更案(都市計画公園の変更)を縦覧し、意見を募集します。

- ◆変更案の縦覧および意見募集期間 12月3日(月)～17日(月) 9時～17時(土・日曜日を除く)
- *変更案について、住民および利害関係人は意見を提出できます。
- ◎縦覧場所・問合せ 都市計画課 ☎内線245

お皿に盛りつけたわたしの絵

10月27・28日、総合文化センターで「第17回瑞浪市児童・生徒食器デザイン展」が開催され、市内の小中学生の作品2,114点の中から選ばれた入選・入賞作品131点が展示されました。



- 主な受賞者は次のとおりです。(敬称略)
- 市長賞 佐藤多々良(稲津小4年)
- 教育長賞 安藤 佑真(瑞浪小6年)
- 所長賞 林 心暖(瑞浪小3年)
- 理事長賞 景山 心暖(陶 小1年)
- 〃 中條 櫻子(稲津小2年)
- 〃 渡邊歩乃佳(釜戸中1年)
- 特別賞 保 あかり(土岐小5年)

募集

インディアカ交流会参加者募集

職場の仲間、友達同士で、楽しく汗をかきませんか。

- ◆日時 平成25年1月27日(日) 8時45分～
- ◆場所 市民体育館
- ◆種 目 ①女子I部(初心者・45歳以上のチーム) ②II部(一般) ③混合I部(初心者・男子のみ45歳以上) ④II部(一般)

- *1チーム4名～8名
- ◆参加費 1チーム2,000円
- ◆申込締切 1月14日(月・祝) 17時まで
- ◎申込・問合せ 市民体育館 ☎68-0747

准看護学校の生徒募集

多治見市医師会准看護学校では、平成25年度(平成25年4月入学)の生徒を募集します。

- ◆募集人員 28名
- ◆受験資格 心身共に健康で中学校卒業以上の学歴を有する者(見込み者を含む)
- ◆願書受付 平成25年1月9日(水)～31日(木)
- ◆試験日 平成25年2月13日(水)
- ◆試験会場 多治見市医師会館 2階大ホール
- ◆試験科目 数学・国語・英語・面接
- ◆合格発表 平成25年2月21日(木)
- *合格者のみ本人に郵送(合格者の番号のみ玄関に掲示)
- ◎問合せ 多治見市医師会准看護学校 ☎22-3051(土・日・祝日を除く9時～17時)

健康

うつ病家族教室

うつ病は「15人に1人は経験する」といわれるようにとても身近な病気です。東濃保健所では病気の知識や対応方法についてご理解いただくための「家族教室」を開催します。お気軽にご参加ください。

- ◆日時 12月13日(木) 13時30分～16時
- ◆場所 東濃西部総合庁舎(多治見市)
- ◆内容 ①講演「うつ病当事者とともに歩むこと」 ②家族交流会
- ◆対象者 瑞浪市、土岐市、多治見市在住のうつ病の方を支えるご家族約20名
- *12月7日(金)までに電話にてお申し込みください。
- ◎申込・問合せ 東濃保健所健康増進課 ☎23-1111(内線361)

健康相談

- ◆日時 12月18日(火) 13時～16時(予約不要)
- ◆場所 保健センター
- ◆内容 ○健康・禁煙相談 ○生活習慣病予防のための食事などに関する相談 ○血圧測定 ○検尿(蛋白・糖・潜血)
- ◆担当 保健師・管理栄養士
- *家族が代理で相談していただいても結構です。
- ◎問合せ 保健センター ☎67-2700



腰痛・ひざ痛などの健康相談

- 腰やひざなどの痛みでお悩みの方へ、理学療法士が運動方法など日常生活上の相談に応じます。
- *相談は無料です。
- ◆日時 12月17日(月) 13時～一人30分程度(要予約)
- ◆場所 保健センター
- ◎申込・問合せ 地域包括支援センター ☎内線159

節目(40・50・60歳)歯周疾患医療機関検診

- 医療機関受診券が7月に送付された方の使用期限は12月28日です。
- まだ検診がお済みでない方は、年内に予約の電話をしてください。
- なお、都合のいい日時に予約が取れない場合のみ、平成25年1月末まで使用できます。
- ◎問合せ 保健センター ☎67-2700

ちびとも!

平成23年 12月 生まれ

今月1歳になる、みずなみのルーキーたちです。元気に育てね!

 わたなべ きょうすけ 渡辺 教介ちゃん 12月1日生 松ヶ瀬町	 きまた しょうま 木股 将模ちゃん 12月4日生 西小田町	 かとう たける 加藤 豪ちゃん 12月6日生 和合町	 ふるせ りいち 古瀬 理一ちゃん 12月6日生 薬師町	 よしかわ えみか 吉川 笑加ちゃん 12月6日生 西小田町	 いちおか しゅい 市岡 柊衣ちゃん 12月7日生 南小田町	 すずき りん 鈴木 凜ちゃん 12月7日生 下沖町
--	--	---	--	--	---	--

 ほりえ しおん 堀江 紫音ちゃん 12月7日生 南小田町	 まつい りょう 松井 涼ちゃん 12月7日生 北小田町	 たかやま いな 高山 依奈ちゃん 12月12日生 陶町	 こじま りあ 小島 梨愛ちゃん 12月13日生 学園台	 はやみ かなは 速水 奏羽ちゃん 12月14日生 北小田町	 かわさき あいら 川崎あいらちゃん 12月16日生 土岐町	 かつまた りょう 勝股 遥ちゃん 12月18日生 薬師町
---	--	--	--	--	---	---

 よこい けいと 横井 啓人ちゃん 12月20日生 寺戸町	 こぎそ かな 小木曾奏音ちゃん 12月21日生 北小田町	 さとう ののか 佐藤 希奈ちゃん 12月25日生 陶町	 すずき あやか 鈴木 彩花ちゃん 12月26日生 土岐町	 すずき ゆうか 鈴木 優花ちゃん 12月26日生 土岐町	 せきぐち とう 関口 冬笑ちゃん 12月26日生 土岐町	 いとう きぎ 伊藤 きぎちゃん 12月27日生 陶町
--	--	---	--	--	---	--

 いながき そうや 稲垣 奏哉ちゃん 12月28日生 上平町	 さかい なみき 酒井 波綺ちゃん 12月30日生 一色町	 にわかやの 丹羽華耶乃ちゃん 12月30日生 西小田町
--	---	--

もうすぐ1歳 平成24年1月・2月生まれの赤ちゃん募集!

- ①氏名・ふりがな ②性別 ③住所 ④誕生日 ⑤電話番号 を明記し、写真と一緒に、次のいずれかの方法で送ってください。
- 締切り…【1月生まれ】12月7日(金) 【2月生まれ】1月9日(水)
- 電子メール info@city.mizunami.lg.jp
- 郵送 〒509-6195 上平町1-1 瑞浪市役所「広報みずなみ」担当あて
- 直接 市役所4階の「記者室」へ ◎問合せ 企画政策課 ☎内線495

コミュニティバスが新しくなります

現在、市はバス2台を所有しており、平成24年4月に1台を更新し、残りの1台を今回更新します。平成13年に購入した車両は、これまで約60万kmを走行し、老朽化が著しいことから買い替えるものです。

今回購入する車両は前回の車両と同様、乗り込む際に段差のない低床ノンステップバスで、音声案内装置などを備えた、乗る人にやさしい車両です。(サイズ・座席数に大きな変更はありません)

12月1日より、瑞浪中央線、山田線、日吉線の一部などの路線を中心に運行します。

◎問合せ 商工課 ☎内線469



▲平成13年に購入した旧車両



▲新たに購入する車両

子どもの健康情報

ロタウイルス、ノロウイルスなど感染性胃腸炎の流行る季節になりました。今回は、下痢・おう吐下痢症の症状がでた時の食事のケアを取り上げます。

＜下痢時の食事の原則＞

- ①少量ずつ水分・食事を摂るようにする。 ③おう吐があれば、時間を空ける。
- ②水分をこまめに摂る。 ④ゆっくりと体を休める。

お勧めできる食品	避けたほうがよい食品
おかゆ、うどん、じゃがいも、豆腐、柔らかく煮た野菜、かぼちゃ、にんじん、大根、りんご、スポーツ飲料	こんにゃく、豆類、繊維の多い野菜、竹の子、ごぼう、レンコン、きのこ、りんご以外の果物、アイスクリーム、脂肪の多い肉、ハム、ベーコン、ソーセージ、海草類、炭酸飲料、ジュース類

*口から水分が摂れない、肌に張りがないなど脱水症状が疑われる場合は、早めに病院へかかりましょう。

＜BCG予防接種＞場所:保健センター

12月25日(火) 受付時間:13時15分~30分

《対象者》平成24年8月生まれ(満6カ月未満でまだ接種していない児も含む)

乳幼児個別医療機関予防接種

種類	対象者	接種方法
4種混合 (百日せき ジフテリア 破傷風 ポリオ)	●1期初回(20~56日の間隔で3回接種) 平成24年9月生まれ *生後3カ月から満7歳6カ月未満で、3種混合、不活化ポリオともまだ接種していない児も含まれます(予診票をお持ちでない方は、保健センターまでご連絡ください)。	希望した指定医療機関へ直接電話で予約してください(予診票は赤ちゃん訪問でお渡しします)。 *生後3カ月を過ぎたら接種できます。
不活化ポリオ	●1期初回(20~56日の間隔で2回または3回接種) 生後3カ月から満7歳6カ月未満で、生ポリオワクチンを2回接種していない児	希望した指定医療機関へ直接電話で予約してください。
3種混合 (百日せき ジフテリア 破傷風)	●1期追加(1回接種) 満7歳6カ月未満で、1年以上前に1期初回接種(3回)が終了している児	①12月20日(木)までに、申込みハガキを保健センターへ提出してください。 ②1月4日(金)以降に、希望した指定医療機関へ直接電話で予約してください。 ③予診票と母子健康手帳を持参し、接種してください。 *申し込まれた医療機関は変更できません *指定医療機関は「瑞浪健康カレンダー」P15をご覧ください ※満〇歳未満とは、誕生日の前々日までです。
麻しん・風しん 第1期	平成23年12月生まれ *満1歳~2歳未満で、まだ接種していない児も含まれます(麻しん・風しんにかかったことがある児も混合ワクチンを接種できます)	
日本脳炎 (1期初回・追加)	●1期初回(6~28日の間隔で2回接種) 平成21年12月生まれ ●1期追加(1回接種) おおむね1年以上前に1期初回(2回)が終了している児 *満3歳以上小学3年生までで、1期(3回)が完了していない児も含まれます。	

◎申込・問合せ 保健センター ☎67-2700

和&洋 クリスマスコンサート



尺八と琵琶とフォークミュージックが競演！
今までにないクリスマスコンサートです。



- ◆日時 12月23日(日・祝)
13時30分開場 14時開演
- ◆会場 総合文化センター ホワイエ
- ◆入場料 一般 300円(全席自由)
中学生以下 無料

キャスト

岩田恭彦:尺八
(東海三楽ファミリー)
久世旭如:筑前琵琶
絵夢:フォーク
アウル:フォーク
山口博子:フォーク

【チケット発売】

総合文化センター・各コミュニティーセンター
ナガヤトケイ・ピアゴ瑞浪店・ワンダー

瑞浪市成人式のご案内

成人式の案内状は、瑞浪市に住民登録のある方を基準に、12月上旬に発送いたします。
就職や進学などで、現在、他市に住民登録されている方も成人式に参加できますので、生涯学習課、または各コミュニティーセンターまでご連絡ください。

12月14日(金)までにご連絡のない場合は、式典冊子に氏名が記載されませんのでご了承ください。

- ◆日時 平成25年1月13日(日) 受付10時～ 開式11時～
- ◆会場 総合文化センター 文化ホール
- *対象は平成4年4月2日から平成5年4月1日生まれの方です。
- ◎申込 生涯学習課 ☎68-5281



12月の催し物

日時	催し物	会場	問合せ
12月5日(水)～9日(日) 9時～17時 (最終日は16時30分まで)	第16回萌歩会展	展示室	田中 ☎68-2291
12月15日(土) 14時(13時45分開場)	サンタクロースがやってくる!	講堂	市民図書館 ☎68-5529
12月22日(土) 10時～18時	第44回岐阜県アンサンブルコンテスト 東濃地区大会 高等学校の部	文化ホール	駄知中学校 板橋 ☎59-3141
12月23日(日・祝) 14時～	餅花づくり	展示室	市民図書館 ☎68-5529

みずなみニューイヤーコンサート2013



- ◆日時 平成25年1月27日(日)
13時30分開場 14時開演
- ◆会場 総合文化センター 文化ホール

- ◆入場料 一般 1,000円
高校生以下 500円(全席自由)
- ◆指揮 中村貴志(なかむらたかし)
- ◆脚本 あおい英斗
- ◆作曲 なかむらたかし・山本雅士
- ◆演出 佐久間広一郎・加藤純子
- ◆管弦楽 瑞浪市民交響楽団
- ◆合唱 瑞浪市民の公募合唱団・瑞浪少年少女合唱団

～配役～

明智光秀…………… 安富泰一郎
帰蝶(お濃)……… 山越 京子
織田信長…………… 大川 信之
斉藤道三…………… 森山 孝光
足利義昭…………… 井澤 康樹
南光坊天海……… 工藤 重孝

公民館講座

いずれの講座も、8時30分～12時の申込者の中からの抽選制とさせていただきます。
(電話可・新規の方優先)
*定員に達しない場合は先着順

◎申込・問合せ 中央公民館 ☎68-5281

しめ縄づくり教室

しめ縄は神域や善良な人の家を魔物に示し、近づかないように知らせる印といわれています。手作りのしめ縄で玄関を飾ってみませんか。

- ◆日時 12月22日(土)
9時～12時
- ◆場所 総合文化センター 創作室
- ◆講師 館 和暉氏
- ◆受講料 500円
- ◆材料費 500円
- ◆定員 15名
- ◆対象 一般



ミニ門松づくり教室

門松は新年の神様を迎える目印ともいわれています。
小さくてかわいい手作りのミニ門松で新しい年を迎えませんか。

- ◆日時 12月23日(日・祝)
13時30分～15時30分
- ◆場所 総合文化センター 創作室
- ◆指導 公民館職員
- ◆受講料 500円
- ◆材料費 500円
- ◆定員 15名
- ◆対象 一般



まちかど写真館



こんな所にも古墳があるんだね

明世町を歩いて再発見

11月4日

市民公園を出発地として、明世町の古墳などの史跡を巡るウォーキングが開催され、町民約200名が参加しました。

参加者は荒神塚古墳や戸狩横穴群などを巡り、その時代背景などの説明を興味深そうに聴いていました。また、歩いた後には豚汁サービスや、地元産の野菜などを売る「軽トラバザール」などで親睦を深めました。

11月6日 自ら作る、10年後のみずなみ

市内8地区で行われている「みずなみ市民ワークショップ」の報告会が、上平町の産業振興センターで開催されました。

報告では、土岐川周辺や耕作放棄地の活用、若者の農業参加に関する提案など、それぞれに地域の将来像を語りました。市民ワークショップの結果は報告書にまとめられ、地区代表の方から市長へ手渡されました。



市民と行政、協働で目指す未来

力を合わせてバトンをつなげ!

11月11日

陶中学校グラウンドで開催された「ふれあい広場」の中で、陶町民がリレー形式で女子フルマラソンの世界記録(2時間15分25秒)を目指す「絆マラソン」がありました。

初披露の陶町イメージキャラクター「すえっこ」の応援も受け、190人がバトンをつなぎ、目標を上回る2時間14分30秒でゴールしました。



力を合わせ、地域の絆を再確認

11月11日 楽しんで身に付ける防災

土岐小学校で、「第4回土岐地区防災運動会」が開催され、地域住民約500名が参加しました。

会場では初期消火やバケツリレーなどが競争形式で行われ、参加者は楽しみながらも真剣に取り組んでいました。また、災害時の食事の体験として、アルファ米など非常食も振る舞われました。



作戦をたてて、いざバケツリレー!