

# MIZUNAMI

広報みずなみ | No.1274 |

2012  
1.15

平成24年

## 大饗宴

バサラカーニバル2011 (12月18日)





～申告は正しくお早めに～

# 市・県民税、所得税の 申告相談会

平成23年中に所得のあった方の市・県民税および所得税の申告相談会を開催します。所得の申告書は、市・県民税の課税に使用するだけでなく、国民健康保険料・介護保険料・後期高齢者医療保険料などの算定や所得証明書を交付するために必要な資料です。忘れないよう**2月16日(木)～3月15日(木)**の期間に申告してください。

◎問合せ 税務課 ☎内線117・118

## 所得税の確定申告が必要な方

- 事業所得や不動産所得・譲渡所得などの合計額が、各種所得控除金額の合計額を上回る方
- 給与の年間収入金額が2,000万円を超える方
- 1カ所から給与の支払いを受けていて、給与所得および退職所得以外の所得の合計額が20万円を超える方
- 2カ所以上から給与の支払いを受けていて、年末調整されなかった分の給与収入金額と、給与所得および退職所得以外の所得の合計額が20万円を超える方
- 医療費控除や寄附金控除、住宅借入金等特別控除などの各種控除を受ける方
- 給与所得者で、年末調整で控除の申告漏れがあり追加の申告をする方
- 平成23年中に退職し、年末調整を受けていない方 など

## 市・県民税申告が必要な方

- 平成24年1月1日に瑞浪市に住所を有する方。ただし、下記に該当する方は申告の必要はありません。

## 市・県民税申告が必要ない方

- 平成23年分の所得税の確定申告をした方
- 勤務先から市へ給与支払報告書が提出されている方で、給与所得以外の所得がない方
- 公的年金支払者から市へ公的年金等支払報告書が提出されている方で、公的年金以外の所得がない方

## 申告相談会を利用できない方

- 事業所得または不動産所得のある方で、収支内訳書を作成していない方
- 株や土地・建物などに係る譲渡所得のある方
- マイホームを新築・増築または購入され、初めて住宅借入金等特別控除を受けようとする方
- 青色申告をしている方 ○先物取引に係る申告をする方



上記の方は、**多治見税務署**で申告してください。◎問合せ 多治見税務署個人課税部門 ☎22-0101

## 申告相談会場および日程

会場	開催日(土曜・日曜除く)
市役所 2階大会議室	2月16日(木)～22日(水) 3月5日(月)～15日(木)
日吉公民館多目的ホール	2月23日(木)～24日(金)
大湫公民館多目的ホール	2月24日(金)
稲津公民館多目的ホール	2月27日(月)
陶公民館多目的ホール	2月28日(火)～29日(水)
釜戸公民館多目的ホール	3月1日(木)～2日(金)

受付時間 9時～16時

(大湫会場は9時～11時30分)

\*各公民館会場は特に混雑が予測されません。市役所会場のご利用にご協力ください。

\*各日とも午前中が混雑する傾向にありますので、お時間にゆとりをもってお出かけください。

## 申告に必要なもの

所得の計算に必要な書類	給与・公的年金などの所得のある方	源泉徴収票(原本に限ります)
	配当所得のある方	配当金額・源泉徴収金額のわかる書類
	一時所得のある方	収入額および経費のわかる書類
	事業所得・不動産所得のある方	収支内訳書(あらかじめ作成してお持ちください)
所得控除・税額控除の計算に必要な書類	生命保険料・地震保険料(旧長期損害保険料)の控除を受けようとする方	保険料控除証明書
	国民健康保険料・介護保険料・後期高齢者医療保険料・国民年金保険料などの控除を受けようとする方	支払額などの証明書 *国民年金保険料の場合は、日本年金機構から送付された控除証明書
	医療費控除を受けようとする方	医療費の領収書 (H23.1.1～12.31の領収印のあるもの) *薬局・薬店で購入した場合は、薬品名が記入されている必要があります *保険給付金・高額療養費などの給付を受けた場合は、その金額がわかる書類 *領収書を病院、薬局ごとに合計した <b>明細書(任意様式)</b> を作成していただく必要があります *おむつを使用している方は、医師が証明する「おむつ使用証明書」とおむつの領収書
	障害者控除を受けようとする方	身体障害者手帳・療育手帳・精神障害者保健福祉手帳など(提示義務があります) *障害者手帳の交付を受けていない方であっても、介護保険の要介護認定(要支援を除く)を受けている方は、控除の対象になる場合があります。詳しくは市役所高齢介護課(内線152)へお問い合わせください
	寄附金控除を受けようとする方	領収書など
	配偶者特別控除を受けようとする方	平成23年中の配偶者の収入のわかる書類
その他の持ち物	<ul style="list-style-type: none"> <li>・印鑑(スタンプ式は除く)</li> <li>・所得税の還付が発生する方は、申告者名義の預貯金口座のわかるもの</li> </ul>	

平成24年度から  
市・県民税(個人住民税)が変わります

地方税法の改正により、平成24年度の課税から扶養控除および障害者控除が変更されます。

### 1 扶養控除の見直し

①年少扶養親族に対する扶養控除の廃止  
一般扶養控除のうち、16歳未満の扶養親族に対する扶養控除(33万円)が廃止されます。

### ②特定扶養控除の上乗せ部分の廃止

特定扶養控除(16歳以上23歳未満の扶養親族に対する扶養控除)のうち、16歳以上19歳未満の扶養親族に対する扶養控除の上乗せ部分(一般扶養控除の額を上回る部分。12万円)が廃止され、扶養控除額が33万円になります。

### 2 同居特別障害者に対する障害者控除の見直し

扶養親族または控除対象配偶者が同居の特別障害者である場合に、扶養控除または配偶者控除の額に23万円を加算する措置について、右記①に伴い、特別障害者に対する障害者控除(30万円)に23万円を加算する措置に改められます。なお、16歳未満の扶養親族が障害者である場合は、扶養控除の適用はありませんが障害者控除の適用は認められます。

## 多治見税務署からのお知らせ

# 平成23年分の確定申告会場は **多治見税務署** です

### 申告会場の開設期間

2月16日(木)～3月15日(木) \*土・日を除く  
9時～17時

\* 申告書の作成には時間を要しますので、16時までにお越しください。

\* 駐車場の数に限りがありますので、公共交通機関をご利用ください

### ◎問合せ 多治見税務署 ☎22-0101

税務署では、電話受付を自動音声によりご案内しております。多治見税務署からのお知らせに関するご質問は「2」を選択してください。また、確定申告期間中は電話が大変つながりにくくなることが予想されますので、あらかじめご了承ください。



所在地 多治見市白山町一丁目29番地の1

### 税理士による無料税務相談所を開設します

開設期間 2月16日(木)～29日(水)

\*土・日を除く 9時30分～16時

\* 会場の状況により、早めにご案内を終了する場合がありますのでご了承ください。

#### ～無料税務相談の対象となる方～

- ①平成22年分の所得金額が300万円以下の方
- ②平成23年分の消費税の基準期間(平成21年分)の課税売上高が3,000万円以下で、かつ①に該当する方
- ③給与所得者および年金受給者の方

### 国税の納付手続について

確定申告により、納付すべき税額がある場合、申告書の提出後に、税務署から納付書の送付や納税通知などによる納税のお知らせはありませんのでご注意ください。

なお、納税には、安心して便利な振替納税をぜひご利用ください。

### 確定申告書を作成される方へ

国税庁ホームページの

### 「確定申告書等作成コーナー」

で申告書が作成できます！

「確定申告書等作成コーナー」の画面の案内に従って金額などを入力すれば、税額などが自動計算され、所得税・消費税の申告書や青色決算書などが作成できます。

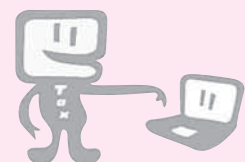
作成した申告書などのデータは、印刷して税務署に郵送などで提出することはもちろんのこと、国税電子申告・納税システム(e-Tax)を利用して、自宅から税務署に送信することもできます。

e-Taxで申告された還付申告は、早期処理しています(3週間程度に短縮)ので、還付金を早く受け取ることができるなど、いろいろなメリットがあります。

今年の確定申告は、ぜひe-Taxをご利用ください。

詳しくは、国税庁のホームページへ。

国税庁  検索 





## 善意 温かいお気持ちに感謝します

- 株式会社アルペン 様  
364,500円(環境保護事業に)
- 鵜飼俊吾 様  
100,000円(ふるさとみずなみ応援寄付金)
- 土岐小八九同窓会 様  
22,373円(社会福祉事業に)
- 可知昭三 様  
30,000円(社会福祉事業に)  
[平成23年11月分]

## 就学援助のご案内

小・中学校に在学する児童生徒の保護者で、経済的な理由により、学校に必要な経費の支払いが困難な方に対し、費用の一部を援助する制度があります。

この制度を希望される方は、お子さんの通学している学校にご相談ください。

申請時期は2月中旬を予定しています。

◎問合せ 学校教育課 ☎内線487・488

## 屋外広告物現地調査にご協力ください

岐阜県では、良好な景観の形成と風致の維持および公衆に対する危害防止の観点から、屋外広告物について条例にて必要なルールを定めています。つきましては、市からの委託を受けた調査員が屋外広告物を調査しますので、ご理解とご協力をお願いします。

- ◆調査期間 1月18日(水)～2月29日(水)
- ◆調査場所 土岐町および釜戸町の主要道路沿い
- ◆調査内容 広告物の現地調査および写真撮影
- ◎問合せ 都市計画課 ☎内線249・251

## パブリックコメントの募集

「瑞浪市総合計画策定条例(案)の概要」について

1月10日(火)から2月8日(水)まで、ご意見を募集します。いただきましたご意見は十分検討し、市の考えと併せて公表していきます。また、関係資料については企画政策課・各コミュニティーセンターや市のホームページで入手できます。

瑞浪市総合計画とは、将来における市のあるべき姿と進むべき方向についての基本的な指針であり、市の全ての計画の基本となる計画です。

◎問合せ 企画政策課 ☎内線332

## 明るい選挙啓発ポスター 入選作品を展示します

- ◆期 間 1月18日(水)～27日(金)
  - ◆会 場 市役所 市民ホール
- 市選挙管理委員会・市明るい選挙推進協議会では明るい選挙推進の一環として、毎年、市内小・中学校の児童・生徒の啓発ポスター募集事業を行っています。今年度も市入選作品を県コンクールに応募したところ、8作品が県入選しました。



- ▲瑞浪小5年 片田雄大さん ▲瑞浪中3年 小栗佑果さん
- ◎問合せ 選挙管理委員会 ☎内線271・272

## 平成23年分

## 「公的年金等の源泉徴収票」が 送付されます

国民年金および厚生年金などの「老齢年金」を受給されている方に、「公的年金等の源泉徴収票」が日本年金機構より1月31日までに送付されます。

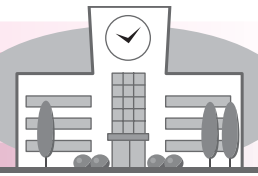
源泉徴収票には、平成23年中の年金支払金額、社会保険料(介護保険料・国民健康保険料・後期高齢者医療保険料)の金額、源泉徴収税額および控除内容が記載されています。

源泉徴収票は、確定申告などをする場合に必要となります。

\*障害年金や遺族年金は非課税所得のため、源泉徴収票は送付されません。

- ◎問合せ  
多治見年金事務所 ☎0572-22-0255  
「ねんきんダイヤル」 ☎0570-05-1165





## 釜戸中の 合唱

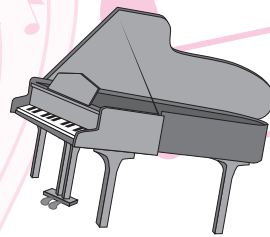


「言葉にすれば」を合唱する3年生

## 釜戸中学校



「証」を合唱する2年生



### スクールリポーター

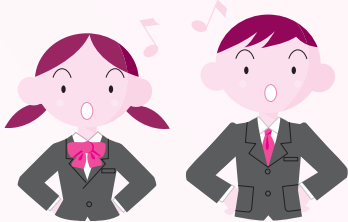


柴山さくらさん  
(3年生)

生徒会合唱委員長の柴山さくらさんに、釜戸中学校の合唱への取り組みについて聞いてみました。

○釜戸中学校といえば合唱が伝統ですね。合唱は歴代の先輩方が残してくださった、私たちの素晴らしい宝物です。私たちも先輩を目標にして、より宝物が磨かれるようにがんばっています。

○どんなところが自慢できますか？  
合唱を発表するためには、毎日の練習がとても重要です。釜戸中では、帰りの会の前に10分間の合唱の練習時間がある、練習をしています。発声練習や、パート練習を大切にしたり、学年間での交流会を行ったりして生徒が自主的に取り組んでいるところが自慢です。



○釜戸小学校と合唱交流会を行っていると聞きましたが？

10月末に釜戸小の4年生から釜戸中の3年生までが集まって音楽会をしています。今年でもう21回目になるそうです。毎年この会には「釜戸女声コーラス」の皆さんも参加してくださって、合唱の交流をしています。

○今年の釜戸小中音楽会はどうでしたか？  
お父さん・お母さんたちだけでなく、地域の方がたくさん来てくださいました。多くの皆さんに私たちの合唱を聴いていただきました。「鳥肌が立ったよ」など感想をいただいて、うれしかったです。

○みなさんの発表はどうでしたか？  
小学生の皆さんはとても上手で、すごく練習していたのがわかりました。中学生のどのクラスも今までで一番よかったですと思います。私たち3年生は表情づくりに力を入れました。仲間と指摘し合いながら練習し、当日にはからだ全体で表現できたと思います。

○また伝統のページが増えましたね。  
11月の市の音楽会に引き続いて、2月に「ゆずりはの会」、そして3月の卒業式と、合唱を発表する機会があります。今後も合唱をさらに高めて、後輩に伝統を引き継ぎたいと思います。



# 公開講座

## サイエンス講座その2

**対象** 第1・2回…小学4年生以上(小学生は保護者同伴)  
第3回…小学生以上(3年生以下は保護者同伴)  
**定員** 各20名 **申込** 電話申込  
**参加費** 無料

### 第1回

#### 「発電のいろいろ」

太陽光発電・風力発電などの有名な発電方法から、温度差発電・ピコ水力発電などの一風変わった発電まで、さまざまな発電方法を、実験を通して紹介します。

**日時** 2月12日(日)  
13時30分～15時

### 第2回

#### 「身近な微生物 ～菌類・細菌類の世界～」

顕微鏡を使って、身近に潜むいろいろな菌類や細菌類を観察します。また簡単な実験を行い、菌類とは何かを学びます。

**日時** 2月26日(日)  
13時30分～15時

### 第3回

#### 「瑞浪の化石」

土岐川の川原で化石採集を行います。約1700万年前の地層からどんな化石が見つかるでしょう？

**日時** 3月11日(日)  
13時30分～15時30分  
\*雨天時は化石のレプリカ作り  
\*化石採掘場への送迎が必要  
\*ハンマー・タガネ・メガネの貸出有

## チャレンジワークショップ「ライトプレーンを作ろう」

輪ゴムなどの材料を使って、いろいろな飛びものを作ります。物が飛ぶ仕組みを学び、よく飛ばすにはどうすればいいか、工夫してみましょう。

**日時** 1月14日(土)～3月20日(火・祝)の土・日・祝日  
①10:00～11:00 ②11:15～12:15  
③13:30～14:30 ④14:45～15:45

**対象** 小学4年生以上(小学生は保護者同伴) **定員** 各回8名  
**材料費** 400円 **申込** 当日会場にて申込



### 家庭でできる科学の実験コーナー

## 飛行リング

ストローと紙の輪、クリップでよく飛ぶ飛行リングを作ります。

作り方は簡単です。遠くまで飛ばしてみましょう。

サイエンスワールドのわくわくワークショップで、物が飛ぶ仕組みについて学びます。開催日はサイエンスワールドまでお問い合わせください。

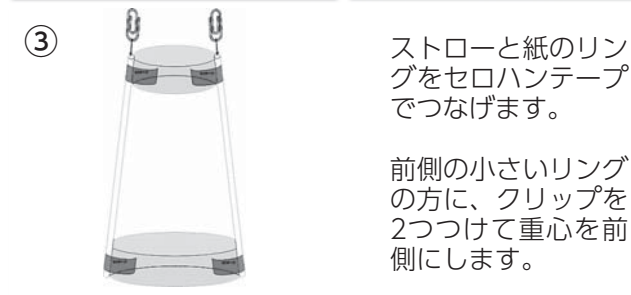
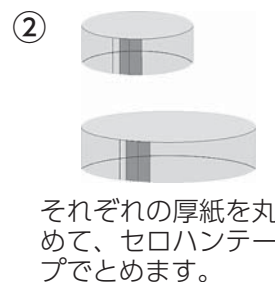
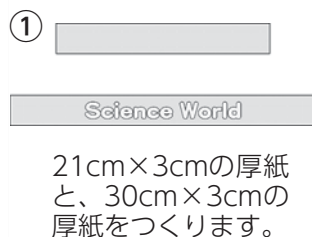
#### <用意するもの>

厚紙(A4サイズ1枚)・セロハンテープ・ストロー 2本・クリップ2つ・はさみ・定規

#### <遊び方>

- ①片方のストローを持って、手首のスナップをきかせて飛ばしてみよう。
- ②慣れてきたら、少し回転をつけて飛ばすとよく飛びますよ。

#### 作り方





募集

元気の出る介護塾のご案内

「がんばらない介護」「ふまじめ介護」という言葉をご存じですか。介護に対する新しい考え方や身体のリラックス法を一緒に学び、充実した介護を目指しましょう。

日時	内容	講師
2月17日(金) 13時30分 ～15時	『鶴瑛の介護講談 ほっとけ心で アップレ介護』	講談師 田辺鶴瑛氏
2月29日(水) 13時30分 ～15時	『健康体操』 (タオル持参)	山本真紀恵氏

- ◆場所 市民福祉センター「ハートピア」
- ◆定員 40名(先着順)
- ◆参加費 無料
- \*2月3日(金)までに、電話にて申し込みください。
- ◎申込・問合せ 社会福祉協議会 ☎68-4148

ときわチャレンジ講座  
「脱メタボ 自分の体は自分で変える」

- ◆日時 2月9日・23日・3月8日・22日 木曜日  
4月11日 水曜日(全5回)  
19時～20時30分
- ◆場所 地域交流センター「ときわ」
- ◆講師 後藤知子氏(肥満予防健康管理士)
- ◆受講料 2,500円(全5回)
- ◆定員 10名(20歳以上)
- ◆持ち物 筆記用具・電卓
- ◎申込・問合せ 地域交流センター「ときわ」  
☎66-1282

岐阜県食品安全対策協議会委員を募集します

食の安全性確保のために、消費者の視点から活動したいなど、食品の安全に関心のある方はぜひご応募ください。

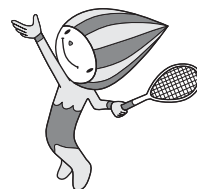
- ◆募集人数 若干名
- ◆任期 平成24年度～25年度(2年間)
- ◆仕事内容 年3回程度行われる会議に出席  
(岐阜市内で平日2時間程度)
- ◆応募資格 20歳以上で県内に居住・通勤・通学
- ◆応募方法 応募書および作文を提出
- ◆提出期限 2月15日(水)必着
- \*詳しくはお問い合わせください。
- ◎申込・問合せ 岐阜県生活衛生課食品安全推進室  
☎058-272-8284  
✉c11222@pref.gifu.lg.jp

ソフトテニス教室を開催します

輝け はばたけ ぎふキッズ!  
親子でスポーツにチャレンジ!

平成24年に開催される「ぎふ清流国体」で瑞浪市はソフトテニス競技の会場となります。この機会にソフトテニスを体験してみませんか。

- ◆日時 2月18日(土) 9時～12時
- ◆場所 市民体育館
- ◆対象 小学生とその保護者
- ◆定員 60名(先着順)
- ◆参加費 無料
- ◆講師 堀 祐輔氏(中京高校教員・国体監督)  
松本秀樹氏(岐阜商業高校教員・国体コーチ)
- ◆持ち物 体育館シューズ・タオル・飲み物・運動ができる服装・テニスラケット(所有者のみ)・保険証(写しでも可)
- ◆申込期限 2月10日(金)
- ◎申込・問合せ 親子でスポーツにチャレンジ!事務局  
(株)電通名鉄コミュニケーションズ  
☎058-266-7888



瑞浪市インディアカ交流会参加チーム募集

- ◆日時 2月26日(日) 8時45分～
- ◆場所 市民体育館
- ◆種目 女子Ⅰ部…初心者・45歳以上  
女子Ⅱ部…年齢自由  
混合Ⅰ部…初心者・男子のみ45歳以上  
混合Ⅱ部…年齢自由  
(1チーム4～8名・混合は男子2名以内)
- ◆参加費 1チーム 2,000円
- ◆締切 2月16日(木) 17時
- ◎申込・問合せ 市民体育館 ☎68-0747

健康

心の健康相談

- ◆日時 2月14日(火) 13時～14時(要予約)
- ◆場所 保健センター
- ◆内容 精神保健相談・認知症相談  
○ひきこもり、イライラする、気分が沈む、怒りっぽい、激しい物忘れ、アルコール依存症などの相談
- ◆担当 精神科医師・精神保健相談員
- \*前日までに電話予約が必要です。家族が代理で相談していただいても結構です。
- ◎予約・問合せ 保健センター ☎67-2700





## 催し

### 作陶講座『ひな人形づくり』

自分だけのひな人形をつくって桃の節句を迎えませんか。ロクロを使わない講座ですので、初心者の方もお気軽にご参加ください。

- ◆日時 2月5日(日) 9時～12時
- ◆場所 瑞浪市陶磁資料館
- ◆講師 伊野重幸氏
- ◆定員 20名(先着順)
- ◆受講料 1,500円
- ◆締切 2月1日(水)
- ◆持ち物 タオル・エプロンなど



◎申込・問合せ 瑞浪市陶磁資料館 ☎67-2506

## お知らせ

### 社会福祉市民講座「江川紹子 講演会」

東日本大震災から1年が経とうとしている今、講師が取材を通して感じたことや被災地の現状を踏まえ、“命の重さ”について考えます。

- ◆日時 2月11日(土・祝) 13時30分～15時
- ◆場所 総合文化センター 3階講堂
- ◆入場料 無料



- ◆講師 江川紹子氏(ジャーナリスト)
- ◆内容 混迷の時代を生きる“命の重さ”  
～私の取材ノートから～

◎問合せ 社会福祉協議会 ☎68-4148

### 事業主の皆さんへ 公正な採用選考をお願いします

- 応募者の適正と能力のみを基準とした採用選考
- 応募書類は「JIS規格の様式例に基づいた履歴書」を使用
- 「エントリーシート」を使用する場合は、就業差別につながるおそれのある項目を設けない

#### 公正採用選考に係る人権啓発研修会

日時 1月25日(水) 14時～16時  
場所 多治見市文化会館(多治見市十九田町)

◎問合せ ハローワーク多治見 ☎22-3383

### 甲種防火管理新規講習会

- ◆期 日 2月16日(木)～17日(金)
  - ◆場 所 瑞浪市総合消防防災センター
  - ◆受付期間 2月3日(金)まで
- ◎申込・問合せ 消防本部予防課 ☎68-2001

### 女性の視点で考える防災講演会

防災はかけがえのない命を守る力。グループに分かれて楽しく話し合いながら防災について考えます。

- ◆日 時 2月18日(土) 10時～12時
- ◆場 所 総合文化センター 3階講堂
- ◆講 師 常光明子氏
- ◆内 容 講演・グループワーク
- ◆締 切 2月15日(水)

◎申込・問合せ 市民協働課 ☎内線341

### 知的障がい者巡回相談

- ◆日 時 2月16日(木) 10時～15時
- ◆場 所 ハートピア
- ◆相談員 県知的障害者更生相談所相談員
- ◆内 容 療育手帳の交付・確認の判定  
知的障がいに関する相談
- ◆締 切 1月20日(金) (要予約)

\*現在お持ちの療育手帳に判定期間が記入されている場合は、期日までにこの判定を受けないと、医療費の助成や税金の控除などの適用が受けられないことがあります。

◎予約・問合せ 社会福祉課 ☎内線162

### 行政書士無料相談会

- ◆日 時 1月27日(金)・28日(土) 10時～16時
- ◆場 所 セラミックパークMINO  
(多治見ビジネスフェア“き”業展会場)
- ◆内 容 遺言・相続・建設業許可申請・農地法許可申請・車庫証明・自動車登録に関する相談

◎問合せ 岐阜県行政書士会東濃支部  
(担当 土本) ☎55-3231

### 東日本大震災復興特別貸付 (震災セーフティーネット関連)のご案内

東日本大震災復興特別貸付の取扱期間が平成24年3月までに延長されました。

- ◆対 象 者 風評被害など震災の影響により、売上などが減少している方など
- ◆限 度 額 4,800万円以下
- ◆融 資 期 間 設備資金15年以内(据置3年以内)  
運転資金 8年以内(据置3年以内)
- ◆適 用 利 率 平成23年12月9日現在  
一定の要件に該当すれば  
1.65%～3.10%

\*詳細については、お問い合わせください。

◎問合せ (株)日本政策金融公庫多治見支店  
融資相談担当 ☎22-6341

## 最低賃金改正のお知らせ

最低賃金が改正されましたのでお知らせします。

名称	最低賃金額	効力発生日
岐阜県最低賃金	時間額707円	平成23年10月1日
陶磁器・同関連製品、耐火物製造業	時間額714円 日額5,708円	平成23年12月21日
電子部品・デバイス・電子回路、電気機械器具、情報通信機械器具製造業	時間額780円	
自動車・同附属品製造業	時間額818円	
航空機・同附属品製造業	時間額868円	

特定(産業別)最低賃金が適用となる場合は、地域別最低賃金は適用されません。

### ◎問合せ

岐阜労働局賃金室 ☎058-245-8104  
多治見労働基準監督署 ☎22-6381

## 市臨時職員の登録受付を行います

### 保育士・幼稚園教諭

賃金 日額8,000円  
資格 保育士・幼稚園教諭のどちらかの資格、または両資格を有する方

◎問合せ 社会福祉課子育て支援室 ☎内線103

### 医療事務(レセプト作成・点検業務)経験者

賃金 日額6,000円  
◎問合せ 保険年金課 ☎内線109

### 一般事務

賃金 日額6,000円  
◎問合せ 秘書課 ☎内線314

### 学校校務員

賃金 日額6,100円  
資格 自動車運転免許証  
◎問合せ 教育総務課 ☎内線461



◆雇用期間 平成24年4月1日から1年以内

◆申込期限 2月3日(金)

◎申込み 市販の履歴書を秘書課へ提出  
「保育士・幼稚園教諭」は資格免許証の写しを添えて子育て支援室へ提出

## 平成24年経済センサス活動調査を実施します

平成24年  
2月1日

- 平成24年2月に実施する経済センサスー活動調査は、全ての企業・事業所を対象に、全産業分野の経済活動を同一時点で網羅的に把握する国内で唯一の調査です。
- 調査の結果は、国の各種行政施策をはじめ、地域の産業振興や商店街の活性化などの地域行政のための基礎資料として活用されます。
- 支社などのない事業所には、調査員が直接伺い、調査票をお配りします。
- 支社などを有する企業には、国・県および市が民間事業者を通じて本社などに調査票を郵送します。
- 調査票は、平成24年1月末日までにお届けしますので、2月1日以降に回収に伺う調査員に提出ください。

調査の趣旨・必要性をご理解いただき、回答にご協力をお願いいたします。



経済センサスキャラクター

◎問合せ 企画政策課 ☎内線333

## 文化財を火災などから守りましょう

市内には国・県・市指定文化財、国の登録文化財を含め91件の文化財があります。これらの文化財を後世へ伝えていくためには、地域住民の皆さんに地域の宝として文化財に関心を持っていただき、災害から文化財を守っていくことが大切です。

市では1月26日の「文化財防火デー」に合わせ、文化財防火訓練を実施します。地域ぐるみで大切な文化財を火災などから守りましょう。



◆日時 1月29日(日) 9時~10時

◆場所 ミュージアム中仙道(明世町戸狩)

◆内容 防火訓練・初期消火訓練

◎問合せ スポーツ・文化課 ☎68-7710



# 困りごと相談

2月分

## 市役所（1階市民相談室）

### 身体障がい者相談

2月3日(金)  
10時～12時



社会福祉課 ☎内線162

### 住宅修繕相談

2月21日(火)  
10時～15時



都市計画課 ☎内線249

## 陶児童館

### 移動家庭児童相談

2月1日(水)  
10時～12時



子育て支援室 ☎68-2111

## ハートピア（相談室）

### 行政相談

2月13日(月)  
13時～16時



市民協働課 ☎68-2111

### 障がい者就労巡回相談

2月21日(火)  
13時30分～15時

社会福祉課 ☎68-2111

### 結婚相談

2月1日(水)・  
8日(水)・26日(日)  
10時～16時

子育て支援室 ☎68-2111

### 心配ごと相談

2月6日(月)・13日(月)・  
20日(月)・27日(月)  
13時30分～16時

社会福祉協議会 ☎68-4148

### 弁護士による法律相談（予約制）

2月16日(木)  
10時30分～16時  
\* 予約受付2月1日(水)～  
\* 多重債務相談随時受付  
\* 弁護士の都合により受けられない場合あり  
市民協働課 ☎68-2111

### 高齢者・障がい者 権利擁護相談

2月23日(木)  
13時30分～16時

社会福祉協議会  
☎68-4148

### 児童相談

2月22日(水)  
10時～15時

子育て支援室  
☎68-2111



### 母子相談

2月8日(水)  
10時～15時

子育て支援室  
☎68-2111



## 子育て支援センター

### 育児に関する悩み相談

ハグハグ (桔梗幼児園内)  
☎67-1136  
愛モア (みどり保育園内)  
☎66-1325  
おんぶにだっこ  
☎66-1064

## 駅北分行舎

### 教育相談

毎週火・木曜日  
13時～17時

教育相談室 ☎67-3338

## いじめ110番ダイヤル

学校でのいじめについて、  
悩まず電話してください。

☎080-1615-2571

☎080-1614-2572

### 幼児虐待通報電話

愛モア (みどり保育園内)  
☎66-1325

### 2月の納期（お支払いは便利な口座振替で）

○市県民税(特別徴収)	1月分	2月10日(金)
○固定資産税	4期分	2月29日(水)
○国民健康保険料	2月分	2月29日(水)
○後期高齢者医療保険料	8期分	2月29日(水)
○保育料・幼稚園授業料	2月分	2月29日(水)
○水道料金・下水道使用料	1月分	2月29日(水)
○市営住宅使用料	2月分	2月29日(水)
○介護保険料	2月分	2月29日(水)

### 2月の斎場のお休み 環境課 ☎内線490

5日(日)・11日(土・祝)・17日(金)・22日(水)・28日(火)

### 文化施設 2月の休館日

総合文化センター	6日、13日、20日、27日
市民図書館	6日、13日、20日、27日、29日
市民体育館	6日、13日、20日、27日
化石博物館	
陶磁資料館	6日、13日、20日、27日、29日
市之瀬記念美術館	
地球回廊	
自然ふれあい館	6日、13日、14日、20日、27日
サイエンスワールド	6日、13日、14日、20日、27日



## 親子遊びのお知らせ

### 愛モア(みどり保育園内)

- ・0歳親子ふれあい体操 2月10日(金)  
対象：首がすわったくらい～1歳の誕生日くらい  
持ち物：バスタオル
- ・プレママディ 2月24日(金)  
対象：初めて出産されるママ(母子手帳持参)  
\*以下、対象年齢や持ち物は各センター同じです。

### ハグハグ(桔梗幼稚園内)

- ・0歳親子ふれあい体操 2月21日(火)
- ・プレママディ 2月7日(火)

### おんぶにだっこ(旧稲津幼稚園舎内)

- ・0歳親子ふれあい体操 2月22日(水)
  - ・1歳親子遊び 2月28日(火)
  - ・2歳親子遊び 2月24日(金)
  - ・プレママディ 2月8日(水)
- 対象：1歳～2歳の誕生日くらい  
対象：2歳から就園前
- ☆2月のパパサタデーは、第2土曜日が祝日のためお休みです。  
☆申込みは事前に各センターをお願いします。



## 親子で遊ぼう

### ～人形劇を見よう!～

“劇団そらとゆめ”による「おおきいねずみとちいさいねずみ」というお話です。  
日時 2月29日(水) 10時30分～11時10分  
場所 稲津コミュニティーセンター  
対象 1歳以上～就園前の親子(先着75組)  
持ち物 靴を入れるビニール袋・座布団など  
申込期間 1月17日(火) 9時30分～  
◎申込・問合せ 愛モア(みどり保育園内)

## ステキな名前募集!

平成24年度より、竜吟幼稚園内に開所する「地域子育て支援センター」の名前(愛称)を公募します。  
応募方法 ①愛称(ふりがな)および理由②住所③氏名(ふりがな)④電話番号をハガキまたはEメールで子育て支援室にご連絡いただくか、各子育て支援センターの公募箱に投函してください。  
締切日 2月29日(水)  
\*詳細についてはお問い合わせください。  
◎問合せ 社会福祉課子育て支援室 ☎内線100  
✉ kosodate@city.mizunami.lg.jp

## 「赤ちゃんの好奇心を満たす遊び」No.4

～おすすめ・ハイハイのころ～



### いつ出るか、期待にワクワク♥いないいないばあ

両手で顔を隠して「ばあ」とともに顔を見せます。声に抑揚をつけたり「いないいない」と「ばあ」の間隔をあけたり、「ばあ」で顔を見せるタイミングをずらしたりと工夫をしてみましょう!

#### イスを使って

赤ちゃん和妈妈の間にイスを置きます。ポイントは体の一部が見えるようにしておくことです。

#### ハンカチを使って

赤ちゃんの顔をハンカチで隠して…慣れてきたら顔にハンカチをかぶせ、合図をすると自分ではずしますよ。

#### カーテンに隠れて

カーテンから顔を出して笑顔と一緒に「ばあ」…自分でカーテンを動かして遊ぶので、赤ちゃんも大満足。

◎申込・問合せ ハグハグ(桔梗幼稚園内) ☎ 67-1136  
愛モア(みどり保育園内) ☎ 66-1325  
おんぶにだっこ ☎ 66-1064







すこやかな成長のための力のバランス

「かみ合わせ」を守ろう!

人間は本来左右対称にできているため、赤ちゃんの顔も左右対称になっています。

しかし、歯のかみ合わせが悪いと全身の姿勢がゆがんでしまい、更にかみ合わせが悪くなってしまいます。このようなゆがみの悪循環は体調を悪くさせ、頭痛や肩こり・耳鳴りなどの不快症状が生じる原因となることもあります。

良いかみ合わせを守るため、子どもに悪い生活習慣がないかチェックしましょう。



「かみ合わせ」を悪くする生活習慣

- ほおづえ(テレビを見る・本を読む・パソコンを見る・勉強をする時など)
- うつ伏せ寝・ほおに手を当てて寝る・毎日同じ方向を向いて寝る
- 唇の巻き込み(緊張時など)
- 指吸い・タオルかみやタオル吸いなど
- 常に口が開いていて口で息をしている

乳幼児健診・相談・歯みがき教室 ●2月分● 場所=保健センター/料金=無料

健診・相談・教室名	実施日	受付時間	対象者	持ち物
4カ月児健康診査	2月28日(火)	第1子 12:30~12:40集合 第2子以上 12:15~12:30集合	平成23年10月生まれ	母子健康手帳 アンケート
1歳6カ月児健康診査 *健診終了後希望者に歯 みがき教室を実施しま す。	2月 3日(金)	12:45集合	平成22年7月1日 ~7月15日生まれ	母子健康手帳 問診票・アンケート コップ・タオル *保護者の歯科健診も 同時に実施します。
	2月10日(金)		平成22年7月16日 ~7月31日生まれ	
3歳児健康診査 *健診終了後希望者に歯 みがき教室を実施しま す。	2月17日(金)	12:30~12:45集合	平成21年2月1日 ~2月14日生まれ	母子健康手帳 問診票・アンケート 早朝尿(容器を送付します) 歯ブラシ・コップ タオル
	2月24日(金)		平成21年2月15日 ~2月28日生まれ	
乳幼児相談	2月 8日(水)	9:30~11:00	乳幼児希望者	母子健康手帳
6カ月児健康相談 および離乳食教室	2月 7日(火)	9:30~9:45受付	平成23年8月生まれ	母子健康手帳
中期離乳食教室	2月 7日(火)	13:30集合	平成23年6月生まれ	母子健康手帳
1歳児すくすく教室	2月16日(木)	10:00集合	平成23年2月生まれ	母子健康手帳・お茶
2歳児歯みがき教室	2月 6日(月)	9:00~11:00受付	平成22年2月生まれ	母子健康手帳 歯ブラシ・コップ タオル
2歳6カ月児歯みがき教室	2月 9日(木)		平成21年8月生まれ	
3歳6カ月児歯みがき教室	2月14日(火)		平成20年8月生まれ	
4歳・4歳6カ月児歯みがき教室	2月20日(月)		平成20年2月生まれ 平成19年8月生まれ	
6歳臼歯むし歯予防教室	2月29日(水)	15:30集合	平成18年2月生まれ	母子健康手帳 コップ・タオル

◎申込・問合せ 保健センター ☎67-2700

# まちかど写真館

編集 発行 / 瑞浪市役所企画政策課広報係



どんな飾りにしようかな

## ねじってねじって迎春リース 12月9日

陶公民館で、迎春リースづくり教室が開催され、陶町の親子が参加しました。

ビニールホースに緑色の布をかぶせ、中に針金で芯を作り、ねじるようにリースを制作。親子で協力してキクの造花やリボン、松ぼっくりなどの飾り付けを楽しみました。

## 12月11日 めでたいお餅を飾りつけ

総合文化センターで餅花づくり教室が開かれ、市内の主婦らが参加しました。

参加者は、主催した市民図書館の職員の手ほどきで、ヤナギの枝に紅白の餅を飾り、お正月にぴったりの華やかな餅花を完成させました。



お正月の準備をしましょ

## プロの指導でめきめき上達 12月12日

瑞浪小学校で、FC岐阜によるサッカー教室が行われました。

参加した3年生162人は、ボールに慣れるために手を使ってパスをしたり、インサイドキックやインステップキックのこつを教わりました。最後にはミニゲームで汗を流し、教えてもらったことを再確認していました。



初めてサッカーをする子も「楽しい！」

## 12月13日 みんなの力を集めれば

瑞浪市内の幼児園・保育園9園が、「愛の1円募金活動」を通じて集めた1円玉を持って、市役所を訪れました。

ずっしりと重い募金箱を市長に手渡した園児たちは、「地震で困っている人たちのために使ってください」などのメッセージを伝えました。集まったお金は、岐阜県共同募金会を通じて役立てられます。



たくさんの優しさをありがとう

〒509-6195 岐阜県瑞浪市上平町1丁目1番地  
ホームページ: <http://www.city.mizunami.gifu.jp>

☎ 0572-68-2111  
✉ [info@city.mizunami.lg.jp](mailto:info@city.mizunami.lg.jp)

環境にやさしい植物油ペンキと再生紙を使用しています