

2010年
(平成22年)
No. 1242

9 / 15号

知らない誰かに届くかな？

広報

みずなみ

8月9日、稲津コミュニティーセンターで「ふれあい広場」が開催されました。園児たちは地域の皆さんとゲームなどをして遊んだあと、手紙や絵を付けた約300個の風船を空に放ちました。

運動

9月は健康増進普及月間です

「1に運動 2に食事 しっかり禁煙 最後にクスリ
～良い生活習慣は、気持ちがいい!～」

市内のあちらこちらで、歩いている人を見かけるようになりました。現代は、交通手段の発達などにより、普通に生活しているだけでは、どうしても運動不足になってしまいます。

意識的に体を動かすなど、運動を行っている人の割合は、全国で男性58.7%、女性60.5%（平成20年度国民栄養調査）、瑞浪市では男性50.4%、女性は48.5%（平成22年度健康づくり計画中間見直し調査）で、全国と比べて低い割合でした。健康を保持・増進するためには、意識して体を動かすことが必要です。

運動の効果

- ①筋力や柔軟性が増し、若々しい体になる
- ②免疫力がアップし、心肺機能や血管の働きが高まる
- ③善玉コレステロールが増え、高血圧・動脈硬化・心臓病などを防ぐ
- ④ストレスを発散し、たばこやアルコールに依存しない
- ⑤脂肪を燃焼させ、肥満、ひいては糖尿病などの生活習慣病を防ぐ

体をもっと動かそう!

日常生活で体を動かすひと工夫

特別な運動をしなくても、生活活動を増やすことでエネルギーを消費し、ウォーキングに匹敵する運動量が得られます。

朝

- ①目覚めのストレッチング
- ②駅まで歩く
- ③電車の中でバランス訓練

手すりなどを持たずに電車の揺れを感じ、バランスをとる訓練をしましょう。



夜

- ①ひとつ手前のバス停で降りてみよう
食前に運動をすると体脂肪が燃えやすいので、これを習慣化していきましょう。
- ②自宅付近をウォーキング
- ③寝る前の10分間体操
体をほぐす程度の簡単な体操で十分です。

仕事中

- ①階段を利用
- ②姿勢をよくする
意識的に上体を引き上げ、背筋を伸ばすようにしましょう。
- ③座ったまま筋力トレーニング

両膝を浮かしたり、両膝に本を挟んで力をこめたり、下半身のトレーニングができます。

- ④ランチはちょっと遠くへ
- ⑤食後の体操
外の空気を吸い、体を伸ばすストレッチを。
- ⑥動こうとする意識
コピーなど人に頼むのではなく、自分で積極的に動くようにしましょう。





効果的で、しかも特別な道具や場所が必要ない、手軽にできるウォーキングが注目されています。脂肪燃焼のためには20分以上続けて歩くと良いといわれていますが、時間を意識しすぎるとウォーキングは続かなくなってしまう。まずは、歩く習慣を身につけることから始めましょう。短い時間でもいいので、無理のないペースで続けることが大事です。

市内の主なウォーキングコース

寺河戸地区

- ・みずなみ史跡コース
(みずなみかたりべの会)

土岐地区

- ・桜堂薬師と土岐氏史跡コース
(みずなみかたりべの会)

明世地区

- ・名所旧蹟探訪 あきよウォッチングMAP
- ・「戸狩コース」「月吉・山野内コース」
再発見！あきよマップ

- ・(明世地区まちづくり推進協議会)
- ・化石公園内ウォーキングコース
- ・瑞浪市民公園文化施設コース

陶地区

- ・陶町の歴史散策マップ
(みずなみかたりべの会)

大湫地区

- ・中山道ウォーキングマップ

*地図は保健センター、市民体育館に置いてあります。
(コミュニティセンターにも地区で作成した地図が置いてあります)

稲津地区

- ・屏風山登山マップ
(明日の稲津を築くまちづくり推進協議会)
- ・稲津史跡ウォーキングマップ
(みずなみかたりべの会)

日吉地区

- ・ふるさと探訪ウォーキング
- ・【平岩〜田高戸〜細久手】
- ・【宿洞〜半原】
- ・【細久手〜深沢〜北野】・【北野】

釜戸地区

- ・鬼岩公園の散策コース
- ・釜戸中央ウォーキングコース
(上島コース・中町・ぐるっとコース)

- ・竜吟の滝・大湫宿周辺マップ
- ・竜吟の森ウォーキングコース
(釜戸町まちづくり推進協議会)



運動トライセミナーのご案内

始めよう！

ウォーキングから健康づくり

- ◆内容 ウォーキングの基本、自宅でできる体操
- ◆日時 10月5日(火) 19時～21時
11月2日(火) 19時～21時
- ◆場所 市民体育館
- ◆受講料 無料
- ◆対象 40～64歳の方
- ◆講師 多々良恵子先生
- ◆持ち物 運動ができる服装、タオル、室内シューズ、お茶など
- ◆申込期限 開催日の3日前
- *内科、整形外科などで治療中の方は、主治医に運動の可否を確認してください。
- *お一人、1回の参加とします。

◎申込・問合せ

保健センター ☎67-2700

瑞浪市人事行政の運営等の状況を公表します

この公表は、「瑞浪市人事行政の運営等の状況の公表に関する条例」に基づくもので、市職員の給与・定員管理などの状況を広く皆さんに理解していただくことにより、その公正性と透明性を高めることを目的としています。

1. 職員数に関する状況

(1) 部門別職員数の状況

(平成22年4月1日現在)

| 部門 | 区分 | 職員数 | | 対前年増減数 | 主な増減理由 |
|--------|-----|-------|-------|--------|-------------------------|
| | | 平成21年 | 平成22年 | | |
| 一般行政 | 議会 | 4 | 4 | | |
| | 総務 | 61 | 59 | △2 | 環境課交通対策係の兼務などによる |
| | 税務 | 21 | 21 | | |
| | 労務 | 1 | 1 | | |
| | 農林 | 13 | 13 | | |
| | 商工 | 9 | 9 | | |
| | 土木 | 21 | 21 | | |
| | 民生 | 86 | 85 | △1 | 保育士の退職者不補充などによる |
| | 衛生 | 35 | 31 | △4 | ごみ収集業務の一部委託による |
| | 小計 | 251 | 244 | △7 | |
| 特別行政 | 教育 | 57 | 55 | △2 | 稲津幼稚園の統合などによる |
| | 消防 | 52 | 53 | 1 | 業務内容の充実による |
| | 小計 | 109 | 108 | △1 | |
| 公営企業など | 水道 | 8 | 6 | △2 | 簡易水道特別会計の廃止などによる |
| | 下水道 | 15 | 16 | 1 | 業務内容の充実による |
| | その他 | 19 | 17 | △2 | 介護保険事業特別会計の対象職員の減員などによる |
| | 小計 | 42 | 39 | △3 | |
| 合計 | | 402 | 391 | △11 | |

(注1) 職員数は一般職に属する職員数であり、地方公務員の身分を保有する退職者などを含み、臨時または非常勤職員を除いています。

2. 職員の給与の状況

(1) 人件費の状況(普通会計決算)

| 区分 | 住民基本台帳人口(H22.3.31) | 歳出額(A) | 実質収支 | 人件費(B) | 人件費率(B)/(A) | (参考)20年度の人件費率 |
|------|--------------------|------------------|---------------|-----------------|-------------|---------------|
| 21年度 | 人 40,020 | 千円 14,932,549 | 千円 801,383 | 千円 2,923,149 | % 21.2 | % 23.4 |

(注) 人件費には、特別職に支給される給料、報酬なども含まれています。

(2) 職員給与費の状況(普通会計予算)

| 区分 | 職員数(A) | 給与費 | | | | 1人当たり給与費(B)/(A) |
|------|-----------------|-----------------|---------------|---------------|-----------------|-----------------|
| | | 給料 | 職員手当 | うち期末・勤勉手当 | 計(B) | |
| 22年度 | 人 361 (0) | 千円 1,342,437 | 千円 747,973 | 千円 493,775 | 千円 2,090,410 | 千円 5,791 |

(注1) 職員手当には退職手当は含まれていません。(注2) ()内は、再任用短時間勤務職員であり、外書きです。

(3) 職員の平均給料月額・平均給与月額及び平均年齢の状況

(平成22年4月1日現在)

| 区分 | 一般行政職 | | | 技能労務職 | | |
|----|----------|----------|-------|----------|----------|-------|
| | 平均給料月額 | 平均給与月額 | 平均年齢 | 平均給料月額 | 平均給与月額 | 平均年齢 |
| 市 | 327,600円 | 382,000円 | 42.9歳 | 284,200円 | 317,300円 | 49.1歳 |

(注) 一般行政職は、一般職のうち税務職・医療技術職・保健職・福祉職・消防職・技能労務職・教育職・企業職を除いた職員をいいます。瑞浪市全職員391人のうち一般行政職は181人、技能労務職は52人です。

(4) 職員の初任給の状況

(平成22年4月1日現在)

| 区分 | | 市 | | 国 | |
|-------|-----|----------|------------|----------|------------|
| | | 決定初任給 | 採用2年経過日給料額 | 決定初任給 | 採用2年経過日給料額 |
| 一般行政職 | 大学卒 | 172,200円 | 184,200円 | 172,200円 | 184,200円 |
| | 高校卒 | 140,100円 | 148,500円 | 140,100円 | 148,500円 |

(5) 職員の経験年数別・学歴別平均給料月額状況

(平成22年4月1日現在)

| 区分 | | 経験年数10年 | 経験年数15年 | 経験年数20年 |
|-------|-----|----------|----------|----------|
| 一般行政職 | 大学卒 | 257,875円 | 308,060円 | 342,700円 |
| | 高校卒 | 205,400円 | 248,600円 | 293,700円 |
| 技能労務職 | | 233,250円 | 253,900円 | 276,100円 |

(注1) 経験年数とは、卒業後ただちに採用され引き続き勤務している場合の採用後の年数をいいます。

(注2) 該当する経験年数の職員がない場合は、想定される標準的な給料月額を記載しています。

(6) 一般行政職の級別職員数の状況

(平成22年4月1日現在)

| 区分 | 7級 | 6級 | 5級 | 4級 | 3級 | 2級 | 1級 | 計 | |
|----------|------------|------|------|------|------|------|------|-------|-------|
| 標準的な職務内容 | 部長 | 課長 | 課長補佐 | 係長 | 主査 | 主事 | 主事 | | |
| 職員数(人) | 12 | 24 | 32 | 43 | 29 | 9 | 32 | 181 | |
| | (0) | (0) | (0) | (0) | (0) | (0) | (0) | (0) | |
| 構成比(%) | 6.6 | 13.3 | 17.7 | 23.7 | 16.0 | 5.0 | 17.7 | 100.0 | |
| | (0) | (0) | (0) | (0) | (0) | (0) | (0) | (0) | |
| 参考 | 1年前の構成比(%) | 6.1 | 13.2 | 22.7 | 18.8 | 17.1 | 7.7 | 14.4 | 100.0 |
| | 5年前の構成比(%) | 5.5 | 16.4 | 22.4 | 22.4 | 11.9 | 11.4 | 10.0 | 100.0 |

(注1) 職員数は、本市給与条例に基づく給料表の各級の在級者数です。

(注2) 標準的な職務内容とは、それぞれの級に該当する代表的な職名です。

(注3) ()は、再任用短時間勤務職員であり、外書きです。

(7) 昇給への勤務成績の反映状況(行政職給料表一の適用者)

(平成21年度)

| 区分 | 昇給基準 | A | B | C | D | E |
|-----------|------|---------|--------|------|-----------|---------|
| | | (極めて良好) | (特に良好) | (良好) | (やや良好でない) | (良好でない) |
| 特定職員 | | 6号給以上 | 6号給 | 3号給 | 2号給 | 0号給 |
| 〃 (55歳以上) | | 3号給以上 | 3号給 | 2号給 | 1号給 | 0号給 |
| 一般職員 | | 6号給以上 | 6号給 | 4号給 | 2号給 | 0号給 |
| 〃 (55歳以上) | | 3号給以上 | 3号給 | 2号給 | 1号給 | 0号給 |

(注) 特定職員とは職務の級が6級以上の職員です。

(8) 職員手当の状況

(平成22年4月1日現在)

| 区分 | 市 | | | 国 | | |
|----------------------------|-------------------|---------|----------|-------------------|---------|---------|
| | | 期末手当 | 勤勉手当 | | 期末手当 | 勤勉手当 |
| 期末手当 勤勉手当 (21年度支給割合) | 6月期 | 1.25月分 | 0.70月分 | 6月期 | 1.25月分 | 0.70月分 |
| | 12月期 | 1.50月分 | 0.70月分 | 12月期 | 1.50月分 | 0.70月分 |
| | 計 | 2.75月分 | 1.40月分 | 計 | 2.75月分 | 1.40月分 |
| 退職手当 (支給率) | | 自己都合 | 定年・勸奨 | | 自己都合 | 定年・勸奨 |
| | 勤続20年 | 23.50月分 | 30.55月分 | 勤続20年 | 23.50月分 | 30.55月分 |
| | 勤続25年 | 33.50月分 | 41.34月分 | 勤続25年 | 33.50月分 | 41.34月分 |
| | 勤続35年 | 47.50月分 | 59.28月分 | 勤続35年 | 47.50月分 | 59.28月分 |
| | 最高限度額 | 59.28月分 | 59.28月分 | 最高限度額 | 59.28月分 | 59.28月分 |
| | 1人あたり平均支給額 | 854千円 | 24,139千円 | | | |
| その他の加算措置 | 定年前早期退職加算措置 2~20% | | その他の加算措置 | 定年前早期退職加算措置 2~20% | | |

(注) 退職手当の1人あたり平均支給額は、21年度に退職した全職種に係る職員に支給された平均額です。

| 特殊勤務手当 (21年度普通会計) | 区分 | 全職種 |
|----------------------|-----------------------------|----------------|
| | 職員全体に占める手当支給職員の割合 | 15.8% |
| 支給対象職員1人あたり平均支給年額 | 100,824円 | |
| 手当の種類(手当数) | 4種類 | |
| 代表的な手当の名称 | 支給額の多い手当 多くの職員に支給されている手当 | 清掃業務手当 出勤手当 |

| 地域手当 | 支給実績(21年度) | | | 0千円 |
|------|------------|-----|-------|-----------|
| | 支給対象地域 | 支給率 | 対象職員数 | 国の制度(支給率) |
| | 東京都特別区 | 17% | 0人 | 16% |
| | 名古屋市 | 12% | 0人 | 12% |
| | その他 | 3% | 0人 | 3~13% |

| 時間外勤務手当 (普通会計) | 21年度 | 支給総額 | 76,190千円 |
|-------------------|-------------|-------------|----------|
| | | 職員1人あたり支給年額 | 243千円 |
| 20年度 | 支給総額 | 64,143千円 | |
| | 職員1人あたり支給年額 | 204千円 | |

(平成22年4月1日現在)

| 区 分 | 内 容 | 国の制度との異同 | 国の制度と異なる内容 |
|------|--|----------|--------------|
| 扶養手当 | 配偶者 13,000円 配偶者以外の扶養親族 6,500円 配偶者のいない扶養親族のうち1人 11,000円 16歳から22歳の子には5,000円加算 | 同じ | なし |
| 住居手当 | 家賃を払っている職員 27,000円以内 | 同じ | なし |
| 通勤手当 | 交通機関利用者 6カ月定期券の価格に1/6を乗じて得た価格 55,000円以内 自動車など利用者(2km以上) 3,800円～ 19,500円 | 一部異なる | 使用距離区分が一部異なる |

(9) 特別職の報酬等の状況 (平成22年4月1日現在)

| 区 分 | 月 額 | 期末手当(21年度支給割合) |
|-----|----------|-----------------------------|
| 市 長 | 774,000円 | 6月期 1.925月分 12月期 2.175月分 |
| 副市長 | 672,000円 | 計 4.10月分 |
| 議 長 | 430,000円 | 6月期 1.925月分 |
| 副議長 | 390,000円 | 12月期 2.175月分 |
| 議 員 | 375,000円 | 計 4.10月分 |

3. 職員の勤務時間その他の勤務条件の状況

(1) 一般職員の勤務時間の状況 (平成22年4月1日現在)

| | |
|------|---------------------------------------|
| 勤務時間 | 1週間当たり38時間45分、1日につき7時間45分(8:30～17:15) |
| 休憩時間 | 12:00～13:00 |
| 週休日 | 土曜日および日曜日 |
| 休日 | 国民の祝日に関する法律に規定する休日、12月29日から翌年1月3日までの日 |

(2) 年次有給休暇等の取得状況 (平成21年度)

| | |
|--------------|------|
| 年次有給休暇平均取得日数 | 7.3日 |
| 病気休暇取得者数 | 20人 |
| 介護休暇取得者数 | 1人 |
| 育児休業取得者数 | 7人 |

4. 職員の分限及び懲戒処分の状況(平成21年度)

(1) 分限処分者数 6名

| 区 分 | 免職 | 降任 | 休職 | 降級 | 合計 | 失職 |
|-----------|----|----|----|----|----|----|
| 勤務実績の不良 | 0 | 0 | 0 | 0 | 0 | 0 |
| 心身の故障 | 0 | 0 | 6 | 0 | 6 | 0 |
| 適格性の欠如 | 0 | 0 | 0 | 0 | 0 | 0 |
| 廃職・過員 | 0 | 0 | 0 | 0 | 0 | 0 |
| 刑事事件による起訴 | 0 | 0 | 0 | 0 | 0 | 0 |
| 欠格条項該当 | 0 | 0 | 0 | 0 | 0 | 0 |

(2) 懲戒処分者数 0名

5. 職員のサービスの状況(平成21年度)

(1) 職務専念義務免除の承認件数 45件

(2) 営利企業等従事の許可件数 89件

6. 職員の研修及び勤務成績の評定の状況

(1) 職員の研修の状況 (平成21年度)

| 区 分 | 修了者数 |
|----------|------|
| 一般研修 | 65人 |
| 専門研修 | 112人 |
| 管理・監督者研修 | 206人 |
| 一般研修(長期) | 2人 |
| 専門研修(長期) | 0人 |
| 海外研修 | 0人 |
| 合 計 | 385人 |

(2) 勤務成績の評定の状況 (平成21年度)

| | |
|-------------|--------------------------------------|
| 評 定 基 準 日 | 毎年2月1日 (条件付採用期間中の職員は、採用後4月を経過した日) |
| 評 定 対 象 職 員 | 特別職を除く全職員 |
| 評 定 区 分 | 職階ごとに、業務内容・勤務態度・能力・業績で勤務評定 |

7. 職員の福利及び利益の保護の状況(平成21年度)

(平成21年度)

| | | | |
|---------|----------|-------|-------------|
| 公務災害の認定 | 一般定期健康診断 | 人間ドック | 特定業務従事者健康診断 |
| 7件 | 318人 | 85人 | 51人 |

8. 職員の競争試験及び選考の状況(平成21年度)

(1) 採用の状況 (平成22年4月1日採用者数)

| 試験・区分名 | 職種・科目等 | 受験者数 | 合格者数 | 採用者数 |
|----------|-----------|------|------|------|
| 職員採用競争試験 | 一般事務職・技術職 | 76人 | 17人 | 12人 |
| | 消防士 | 12人 | 4人 | 2人 |
| | 保健師 | 4人 | 3人 | 2人 |
| | 計 | 92人 | 24人 | 16人 |

9. 公平委員会の報告事項(平成21年度)

(1) 勤務条件に関する措置の要求 0件

(2) 不利益処分に関する不服申し立て 0件

10. 福利厚生事業(平成21年度)

(1) 職員の研修の状況 (平成21年度)

| | |
|------------------------|---------|
| 瑞浪市職員共済会が実施する福利厚生事業交付金 | 1,640千円 |
| 会員数 | 410人 |

◎問合せ 秘書課 ☎内線317

まちづくり活動のコ～ナ～

陶町明日に向かって街づくり推進協議会

陶町明日に向かって街づくり推進協議会は、来年度から公民館指定管理者となるべく、行政と陶町の各種団体の代表とで話し合いを続けています。公民館アンケートをもとに、より気軽に、地域に密着した情報発信ができる施設として、町民の皆さんのニーズに沿った運営を目指し、利用促進を図りたいと考えています。

陶町防災訓練

今年度は『陶町災害時要援護者セーフティネットプロジェクト』の最終年となり、9月26日(日)には「平成22年度陶町防災訓練」を計画しています。発災直後の安否確認、避難経路の確認など、陶中学校の生徒さんにも協力をいただき訓練を行いますので、たくさんの方に参加していただきたいと思ひます。



陶与左衛門窯

陶与左衛門部会では、9月22日(水)～26日(日)まで与左衛門窯の焼成に入ります。毎週水曜日の薪割で、今回使う薪1200束を作ってきました。焼成希望の方は、9月15日(水)までに与左衛門窯へ持ち込んでいただければ焼成します。(費用などについてはお問い合わせください)



窯から吹き上がる炎を、ぜひ見に来てください。

◎問合せ 陶町明日に向かって街づくり推進協議会事務局(陶コミュニティセンター) ☎ 65-2111

市営住宅入居者募集

都市計画課 ☎ 内線 249

| 団地名 | 所在地 | 形式 | 構造 | 募集数 | 建築年 | 家賃 | 敷金 |
|-----|-----|----|----|-----|-----|-----------------------------------|---------|
| 名 滝 | 土岐町 | 3K | 簡2 | 4 | S49 | 入居される方すべての収入・住居の規模・構造などによって決まります。 | 家賃の3カ月分 |
| 竜 吟 | 釜戸町 | 2K | 簡平 | 1 | S40 | | |
| 竜 吟 | 釜戸町 | 2K | 簡平 | 1 | S41 | | |

※上記以外の入居者募集は行っていません。

- 応募資格**
- ◆市内に住所または勤務地があり、市税などを滞納していない方
 - ◆現在同居または同居しようとする親族があり、世帯を構成する方
 - ◆現在住宅に困窮し、収入基準に適合する方
 - ◆申込者または同居しようとする親族が暴力団員でないこと
- 応募期間** 9月15日(水)～29日(水)

*お問い合わせには、平成21年分の所得の分かる書類をご用意ください。

市議会のインターネット録画中継を始めます



瑞浪市議会では、開かれた議会を目指して、9月議会から、本会議映像のインターネット配信を開始しました。

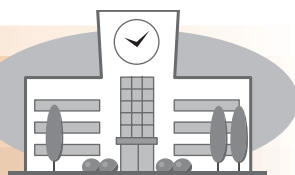
議会の傍聴にお越しになれない方も、ご自宅などのパソコンで本会議の様子をご覧いただけます。なお、配信は録画日のおおむね3日後からとなります。



市のホームページ上にある、左のバナーをクリックしてください。

また、市役所1階の市民ホールでは、本会議開会日にライブ中継をしますので、ぜひご覧ください。

◎問合せ 議会事務局総務課 ☎ 内線541



稲津中学校



地域で絆を深める ふれあい花活動

稲津中学校では、種から育てた花を地域の方へ贈る「ふれあい花活動」という取り組みをしています。

「いつもお世話になってる地域の方に何かできないか：」。そう考え、思いを込めて花を育ててきました。どのクラスも毎日の水やりを欠かさず、今年はきれいなミニヒマワリを咲かせることができました。育てた花を贈るとき、皆さんから「ありがとう」という言葉ももらいました。今回は級長や委員長が届けましたが、「うれしかった。また届けたい」という感想を話していました。

この活動は地域の方とふれあう良い活動になったと思います。これからもこの活動を続けていきたいです。

生徒会副会長 土屋智寛

心を込めて、種から花を育てました。



地域の方に花を届け、喜んでもらうことができました。

共に高める合唱交流会

7月6日から4日間、帰りの会の時間を10分延長し、合唱交流会を行いました。

1年生から3年生までが互いの教室を訪れ、それぞれの学級合唱を披露し合います。その後、意見交流をして、とても良い会になりました。



他のクラスの合唱から良いところを取り入れたり、意見交流によって新たな課題を見つけることを目的として行いました。さらなる合唱の向上を目指します。

合唱委員長 工藤朝子

地域で生きるボランティア

稲津中学校の生徒は、ボランティア活動にも積極的に参加しています。

昨年度の町民運動会に参加して

準備や片付けなど、すごく大変だったけど、町民の方の嬉しそうな顔や「ありがとう！」といった感謝の言葉ももらって、とても気持ち良かったです。



今年もボランティアをがんばります。

2年生徒



新チャレンジワークショップ 『鉄 ～ Iron ～』

鉄は道具の材料として、人類にとってもっとも身近な金属元素の1つで、さまざまな器具や構造物に使われています。さらには多くの食べ物にも含まれており、私たちの体の中でも重要なはたらきをしています。チャレンジワークショップ「鉄」では、鉄イオンの色変わり実験など、鉄に関わったいろいろな体験をしていただくコーナーを用意しています。



期 間 10月2日(土)～12月19日(日)の土・日・祝日
対 象 小学4年生以上(小学生は保護者同伴)

サイエンス工房『ミクロの世界』

顕微鏡で見るミクロの世界。

小さな生き物や微生物など、肉眼では見ることのできない生き物の様子を、光学顕微鏡を使って観察してみましょう。

期 間 9月18日(土)～26日(日)の土・日・祝日



連続公開講座

(連続公開講座には事前の電話予約が必要です)

*詳細はサイエンスワールドまでお問い合わせください。

10月2日(土)

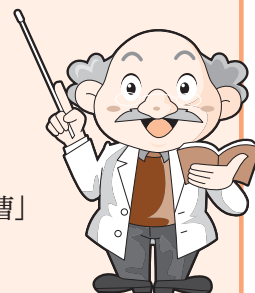
「石器をつくろう」

10月3日(日)

「キッチンサイエンス
有機物 重曹」

10月9日(土)

「楽しい生物観察」



家庭でできる科学の実験コーナー

虹をつくろう

夕立のあと、空にかかる大きな虹。

お天気さえよければ、このきれいな虹を簡単に作ることができます。

小さな自分だけの虹を作ってみましょう。

《材 料》 ・霧吹き ・水

《作り方》

- ①太陽の光を背中側にして、何度か霧吹きで、細かい水のツブをたくさん出す。
- ②霧を吹いているところを、少しななめから見る。
* 昼間だと太陽が高い位置にあるので「背中側」になりにくいので、朝や夕方の方が実験しやすい。
* 暗い色の壁や土に向かって霧を吹くようにすると、虹が見えやすい。
* ホースの先に霧吹きがついているものがあると、さらに実験がしやすい。

《なぜ、虹が見えるの?》

太陽の光「日光」にはもともといろんな色が混じっています。霧吹きでつくった空気中の小さな水のつぶに日光があたると、日光は屈折(くっせつ)します。屈折とは、光の進む方向が折れ曲がるということです。

その折れ曲がる時の角度が光の色によってちがうため、いろいろな色に分かれて虹のようにみえるのです。

* 10月14日(木)までのサイエンスショー「天才のひらめきと身近な科学」では、プリズムを使って光を7色に分ける実験を行います。



土岐市立総合病院からのお知らせ
二次救急当番日の変更について

東濃厚生病院と土岐市立総合病院では、交代で地域の二次救急医療を提供していますが、土岐市立総合病院での電子カルテの設置作業に伴い、二次救急の当番日を変更したので、受診の際にはお間違えのないようにお願いします。

変更後の当番日

10月 2日(土)・3日(日) 土岐市立総合病院
10月30日(土)・31日(日) 東濃厚生病院

救急外来の休止について

土岐市立総合病院では10月29日(金)午前11時30分から31日終日は、救急外来を含む一切の診察行為ができなくなるため、最寄りの救急当番医での受診をお願いします。

◎問合せ 土岐市立総合病院 総務課 ☎55-2111

犬・ねこ 引取り有料化のお知らせ

10月1日から、やむを得ない事情により飼えなくなった犬やねこについて、保健所へ引取りを依頼する場合には、手数料が必要になります。

引取り依頼をお考えの際は、必ず事前に、東濃保健所に電話などで相談をしてください。

- ◆引取場所 東濃保健所生活衛生課
(多治見市:東濃西部総合庁舎内)
- ◆引取受付 毎週月曜日(祝日などにより変更有)
*事前相談は平日8時30分~17時
- ◆手数料 生後91日以上1頭につき 2,000円
生後90日以下1頭につき 400円
*岐阜県収入証紙で納入ください。

◎問合せ 東濃保健所生活衛生課
☎23-1111(内線357・359・366)

多治見調停協会 無料調停相談

- ◆日時 10月7日(木) 10時~16時
- ◆場所 まなびパークたじみ(多治見市豊岡町)
- ◆内容 家庭内問題(夫婦・相続など)、交通事故、土地建物、金銭などの調停手続き相談
- ◆相談員 調停委員
- ◎問合せ 岐阜地方・家庭裁判所
多治見支部庶務課 ☎22-0698

オータムジャンボ宝くじ発売!

発売期間 9月27日(月)~10月19日(火)

この宝くじの収益金は、住みよい街づくりのために使われます。

司法書士無料法律相談

あなたの身近な「困った」にお答えします。

- ◆日時 10月2日(土) 10時~16時
- ◆場所 まなびパークたじみ(多治見市豊岡町)
- ◆内容 不動産登記(相続・遺言など)、商業登記、多重債務問題(債務整理・自己破産など)・成年後見などの法律、登記に関する相談
- ◎問合せ 岡橋司法書士事務所 ☎43-3478

統合失調症「家族教室」のお知らせ

東濃保健所と地域活動支援センターホーリークロスセンターでは、統合失調症の疾患や地域で利用できるサービスについて学ぶことにより、患者の治療中断を予防し、家族の不安の軽減を図ることを目的に統合失調症家族教室を開催します。

- ◆日時 10月6日(水) 14時~16時
- ◆場所 土岐市保健センター(土岐市泉町久尻)
- ◆内容 ①講演「統合失調症の理解~家族の対応方法とは~」
講師:聖十字病院 村上俊仁 副院長
②地域の施設紹介「障がい者の就労支援~サテライトとはどんなところ?~」
- ◆対象者 東濃保健所管内に住む統合失調症患者を支える家族
- ◆申込期限 10月4日(月)
- ◎申込・問合せ 東濃保健所健康増進課
☎23-1111(内線362)

募集
弓道教室を開催します

- ◆日時 10月2日(土)~30日(土)
毎週水・土曜日 全9回 19時~21時
*13日(水)は休館日のため、14日(木)とします。
- ◆場所 市民弓道場(市民体育館南側)
- ◆講師 市弓道連盟有段者の皆さん
- ◆定員 15名(中学生以上の方)
- ◆持ち物 運動ができる服装・靴下・タオル・筆記用具・お茶など
- ◆参加費 2,000円
- ◎申込・問合せ 市民体育館 ☎68-0747

技能講習「調理技術サポート」を開催します

- ◆日時 11月22日・29日・12月6日・13日
すべて月曜日(全4回)
- ◆場所 地域交流センター「ときわ」
- ◆対象者 60歳代前半の方 ◆受講料 無料
- ◆募集人数 25名程度(申込多数の場合は抽選)
- ◆申込期間 10月1日(金)~11月5日(金)
- ◎申込・問合せ シルバー人材センター ☎68-8744



催し

土岐川の野鳥たち ～ネイチャーウォッチング～

土岐川近くを歩いているとき、よく野鳥を見かけませんか？「身近だけど名前が知らない」そんな鳥たちを知るチャンスです！

- ◆日時 10月16日(土) 10時～12時
- ◆場所 土岐川および図書館内研修室
- ◆講師 成瀬一男氏(日本鳥類保護連盟会員)
- ◆定員 子ども10名(保護者付き添い可)
- ◆持ち物 筆記用具・メモ帳
双眼鏡があればお持ちください。
- ◆参加費 無料
- ◎問合せ 市民図書館 ☎68-5529



セラパーク楽々市 ～ありがとう感謝祭～

日ごろの感謝をこめて、半期に一度の「ありがとう感謝祭」を開催します。

- ◆日時 9月25日(土)～26日(日) 10時～16時
- ◆場所 セラミックパークMINO(多治見市)
- ◆内容 あきんど市・骨とう市・青空市など
- *あきんど市では、手作り雑貨、陶磁器にお酒、靴や衣料品などジャンル、カテゴリーを超えた品々を数多く販売します。
- *26日(日)15時から、骨とう品のチャリティーオークションを開催します。
- ◎問合せ (助)セラミックパーク美濃 ☎28-3200

環境フェアみずなみ2010

太陽光パネルなどを展示し、瑞浪市のCO₂削減に向けた取り組みを紹介します。

- ◆日時 10月11日(月・祝)
9時30分～15時
- ◆場所 総合文化センター
- ◎問合せ 環境課
☎内線490・491



瑞浪芸術館

「近代絵画名作展～T氏コレクション～」

麻生三郎・梅原龍三郎・松本竣介・野田英夫・今西中道・小山田二郎・三岸好太郎・その他近代絵画を代表する画家の名作23点を展示します。

- ◆日時 9月11日(土)～10月11日(月・祝)
10時～17時
- ◆場所 瑞浪芸術館(稲津町萩原)
- ◆入場料 一般800円 学生500円
- ◎問合せ NPO瑞浪芸術館 ☎66-2170

お知らせ

未就業歯科衛生士研修会のご案内

現在、医療現場から離れている歯科衛生士に、最新の知識・技術を提供し、再び歯科医療の現場に復帰していただくことを目的とした研修会です。

【1日目】

- ◆日時 10月7日(木) 12時30分～15時30分
- ◆場所 セラトピア土岐(土岐市土岐津町)
岐阜県歯科医師会館(岐阜市)
- ◆内容 PMTC、SRP、最近のトピックス
岐阜県歯科衛生士事情

【2日目】

- ◆日時 11月18日(木) 12時30分～15時30分
- ◆場所 岐阜県歯科医師会館(岐阜市)
- ◆内容 口腔機能維持向上について
口腔ケアについて

*受講料はともに無料です。

*現在、歯科医療業務に従事している歯科衛生士も受講可能です。

- ◎申込・問合せ (社)岐阜県歯科医師会事務局
☎058-274-6116

10月1日～7日は「公証週間」です

公証制度は、遺言証書の作成、各種契約証書の作成や会社の定款の認証など、日常生活における法律上の権利や義務を明確にし、紛争が生じないよう未然に防止することを目的とした制度です。

次のような約束ごとには公正証書の作成をお勧めします。

- 遺言 ○お金の貸し借り ○不動産の売買や貸し借り ○離婚に伴う養育費や慰謝料などの支払い ○交通事故などの賠償金の支払い

公証役場では、公正証書に関する無料法律相談を行っていますのでご利用ください。

- ◎問合せ 多治見公証役場 ☎23-6782

国有地売却のお知らせ

国有地を一般競争入札(期間入札)により売却します。

- ◆物件 土岐町字豆沢1899番4
- ◆現況 雑種地 ◆面積 757.99㎡
- 【入札スケジュール】

- ◆公示日 9月8日(水)
- ◆受付期間 9月30日(木)～10月6日(水)
- ◆開札日 10月21日(木)
- ◎問合せ 財務省 東海財務局 岐阜財務事務所
売却担当 ☎058-247-4252



募集

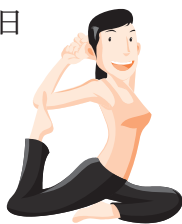
ときわチャレンジ講座のご案内

産後ボディメイク(ママ&ベビー)

- ◆日時 10月1日・15日・29日(全3回)
すべて金曜日 10時~11時30分
- ◆講師 村本百合子氏 ◆定員 13組
- ◆受講料 1,500円(全3回)
- ◆対象 2カ月からあんよ前までの親子
- ◆持ち物 飲み物・タオル・ヨガマット
動きやすい服装
赤ちゃんに必要なもの(飲料水など)

身体に優しく効果的「スマートピラティス」

- ◆日時 10月5日・12日・19日
11月2日・9日・16日・30日
12月7日・14日・21日
すべて火曜日(全10回)
10時~11時30分
- ◆講師 村本百合子氏
- ◆受講料 5,000円(全10回)
- ◆対象 20歳以上の方 ◆定員 20名
- ◆持ち物 飲み物・ヨガマット・動きやすい服装



茶道(表千家)

- ◆日時 10月8日・22日、11月12日・26日
12月10日・24日
第2・4金曜日(全6回) 10時~12時
- ◆講師 伊藤あつ氏 ◆持ち物 ふくさ
- ◆受講料 3,000円(全6回)*材料費1回300円
- ◆対象 20歳以上の方 ◆定員 10名
- *各講座、会場は地域交流センター「ときわ」です。
- ◎申込・問合せ 地域交流センター「ときわ」
☎66-1282

健康

禁煙チャレンジ教室

~あなたの禁煙 お手伝いします~

- ◆日時 10月19日(火) 19時~20時30分
- ◆場所 保健センター
- ◆内容 ○講話「タバコの害と禁煙方法」
講師:東濃厚生病院 大林浩幸 医師
(日本禁煙学会 禁煙専門医)
○尿中ニコチン検査
○呼気中CO濃度測定 他
- ◆料金 無料 ◆申込期限 10月15日(金)
- *参加後は6カ月間、歯科医師・保健師・管理栄養士・歯科衛生士が支援します。
- ◎申込・問合せ 保健センター ☎67-2700

がん検診(胃・大腸・肺)

- ◆日時 10月19日(火)
8時30分~11時
- ◆場所 保健センター
- ◆対象地区 学園台・明世町・薬師町
- ◆対象者 40歳以上の希望者(要予約・定員あり)
- ◆料金 各500円
- ◎予約・問合せ 保健センター ☎67-2700



歯周病健診

- ◆日時 9月29日(水) 13時~14時
- ◆内容 歯周病検診、ブラッシング指導
- ◆対象者 40歳以上の希望者
(要予約・定員あり)
- ◆料金 無料
- *この検診は年度内に1回受けることができます。
- ◎予約・問合せ 保健センター ☎67-2700



「からだづくり教室」を開催します

自立した生活を維持するためには何をしたらよいか、運動を中心に今後の過ごし方について学ぶ教室です。

【瑞浪地区】 ◆場所 駅北分庁舎

| 期 日 | 時 間 |
|-----------|---------------|
| 10月29日(金) | 13時~15時30分 |
| 11月 5日(金) | 13時30分~15時30分 |
| 11月12日(金) | 13時30分~15時30分 |
| 11月19日(金) | 13時~15時30分 |
| 11月26日(金) | 13時30分~15時30分 |

【釜戸地区】 ◆場所 中切公民館

| 期 日 | 時 間 |
|-----------|---------------|
| 10月14日(木) | 13時~15時30分 |
| 10月22日(金) | 9時30分~11時30分 |
| 10月28日(木) | 9時30分~11時30分 |
| 11月 4日(木) | 13時~15時30分 |
| 11月11日(木) | 13時30分~15時30分 |

- ◆内 容 体力測定・ストレッチを中心にした健康体操・歯科健診・栄養の話
- ◆対 象 65歳以上で、介護認定を受けていない方
- ◆参加費 500円
- ◆講 師 健康体操:松岡靖哲氏
(フィットネスインストラクター)
- ◆持ち物 室内用シューズ・タオル・バスタオル・飲み物・筆記用具
- ◆定 員 各会場15名程度(先着順)
- ◆締 切 瑞浪地区 10月22日(金)
釜戸地区 10月 7日(木)
- *日吉地区は11月に開催します。
- ◎申込・問合せ 地域包括支援センター
☎内線157

困りごと相談

10月分

市役所（1階市民相談室）

身体障がい者相談

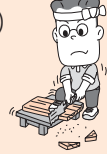
10月1日(金)
10時～12時



社会福祉課 ☎内線162

住宅修繕相談

10月19日(火)
10時～15時



都市計画課 ☎内線249

陶児童館

移動家庭児童相談

10月6日(水)
10時～12時



子育て支援室 ☎68-2111

ハートピア（相談室）

行政相談

10月11日(月・祝)
10時～15時

* 福祉まつりの
会場にて開催

市民協働課 ☎68-2111



弁護士による法律相談（予約制）

10月21日(木)
10時30分～16時

* 10月1日(金)から予約
の受付を開始します。

市民協働課 ☎68-2111

結婚相談

10月6日(水)・
13日(水)・24日(日)
10時～16時

子育て支援室 ☎68-2111

心配ごと相談

10月4日(月)・11日(月・
祝)・18日(月)・25日(月)
10時～15時

社会福祉協議会 ☎68-4148

障がい者就労巡回相談

10月19日(火)
13時30分～15時

社会福祉課 ☎68-2111

高齢者・障がい者 権利擁護相談

10月7日(木)
13時30分～16時

社会福祉協議会
☎68-4148

児童相談

10月27日(水)
10時～15時

子育て支援室
☎68-2111



母子相談

10月13日(水)
10時～15時

子育て支援室
☎68-2111



人権こまりごと相談

10月21日(木)
13時30分
～16時

いじめ・虐待・もめごと
市民協働課 ☎68-2111



子育て支援センター

育児に関する悩み相談

ハグハグ (桔梗幼稚園内)
☎67-1136
愛モア (みどり保育園内)
☎66-1325
おんぶにだっこ (稲津幼稚園内)
☎66-1064

駅北分行舎

教育相談

毎週火・木曜日
(10月21日(木)は除く)
13時～17時

教育相談室 ☎67-3338

いじめ110番ダイヤル

学校でのいじめについて、
悩まず電話してください。

☎080-1615-2571
☎080-1614-2572
☎080-1614-2573

幼児虐待通報電話

☎66-1325

10月の納期（お支払いは便利な口座振替で）

| | | |
|--------------|------|-----------|
| ○市県民税(普通徴収) | 3期分 | 11月1日(月) |
| ○市県民税(特別徴収) | 9月分 | 10月12日(火) |
| ○国民健康保険料 | 10月分 | 11月1日(月) |
| ○後期高齢者医療保険料 | 4期分 | 11月1日(月) |
| ○保育料・幼稚園授業料 | 10月分 | 11月1日(月) |
| ○水道料金・下水道使用料 | 9月分 | 11月1日(月) |
| ○市営住宅使用料 | 10月分 | 11月1日(月) |
| ○介護保険料 | 10月分 | 11月1日(月) |

10月の斎場のお休み 環境課 ☎内線490

10月2日(土)・13日(水)・19日(火)・25日(月)・31日(日)

文化施設 10月の休館日

| | |
|-----------|--------------------|
| 総合文化センター | 4日、12日、13日、18日、25日 |
| 市民図書館 | 4日、12日、18日、25日、29日 |
| 市民体育館 | 4日、12日、13日、18日、25日 |
| 化石博物館 | |
| 陶磁資料館 | |
| 市之瀬記念美術館 | 4日、12日、13日、18日、25日 |
| 地球回廊 | |
| 自然ふれあい館 | 4日、12日、13日、18日、25日 |
| サイエンスワールド | 4日、12日、13日、18日、25日 |

子育て支援センターだより



親子遊びのお知らせ

おんぶにだっこ(稲津幼稚園内)

- ・0歳親子ふれあい体操 10月27日(水)
対象：首がすわったくらい～1歳の誕生日くらい
持ち物：バスタオル
- ・1歳親子遊び 10月26日(火)
対象：1歳～2歳の誕生日くらい
- ・2歳親子遊び 10月15日(金)
対象：2歳から就園前
- ・プレママディ 10月13日(水)
対象：初めて出産されるママ(母子手帳持参)
*以下、対象年齢や持ち物は各センター同じです。

愛モア(みどり保育園内)

- ・0歳親子ふれあい体操 10月15日(金)
- ・プレママディ 10月22日(金)

ハグハグ(桔梗幼稚園内)

- ・0歳親子ふれあい体操 10月19日(火)
 - ・プレママディ 10月5日(火)
 - ・パパサタディ 10月9日(土)
- 対象：1歳から就園前
☆申込みは事前に各センターをお願いします。

ちびっこ運動会

～幼児園児と一緒に楽しみましょう～

- 日時 10月7日(木) 10時～11時30分
受付9時30分～50分
- 場所 稲津幼稚園
(雨天：稲津コミュニティーセンター)
- 対象 2歳から就園前の親子(先着80組)
*10月31日に2歳になる子どもまで
- 持ち物 帽子・お茶・敷物など
- 参加費 100円(当日集金)
- 申込受付 9月16日(木) 9時30分～
- ◎申込・問合せ 愛モア(みどり保育園内)



はじめての出産される方へ プレママディのご案内

初めての出産、育児は期待でいっぱい!でもちょっぴり不安もありますよね。

地域子育て支援センターでは、先輩ママに出産の様子や子育ての話を聞き交流する場として“プレママディ”を毎月開催しています。赤ちゃんを見たり抱いたりさせてもらいながら、一緒におしゃべりしませんか?

子育て中のお母さんへ

おしゃべりサロンのご案内

おしゃべりや触れ合い遊びなど親子で楽しいひと時を過ごします。近くのお友だちを誘って、是非お出掛けください。地域の民生児童委員、主任児童委員さんも参加します。

- 日時 10月21日(木) 10時～11時30分
- 場所 陶コミュニティーセンター
- 対象 就園前の乳幼児と保護者
- 持ち物 お茶・必要な方はバスタオルなどの敷物



幼稚園出前教室のご案内

地域の幼稚園で、親子で一緒に遊びませんか?

- 対象 下記の地域の就園前の乳幼児と保護者
- 持ち物 お茶・必要な方はバスタオルなどの敷物

日吉地区 日時 10月26日(火)10時～11時30分
場所 日吉幼稚園

釜戸・大湫地区 日時 10月29日(金)10時～11時30分
場所 竜吟幼稚園

- ◎申込・問合せ
- ハグハグ(桔梗幼稚園内) ☎ 67-1136
 - 愛モア(みどり保育園内) ☎ 66-1325
 - おんぶにだっこ(稲津幼稚園内) ☎ 66-1064



子どもの健康情報

ポリオ予防接種

場所 保健センター

受付時間 13時30分～14時20分

| 月日 | 対象地区 |
|-----------|-----------------------------------|
| 10月6日(水) | 土岐町・釜戸町・大湫町・日吉町 |
| 10月14日(木) | 宮前町・高月町・須野志町・上平町・学園台・明世町・松ヶ瀬町・薬師町 |
| 10月29日(金) | 小田町・西小田町・北小田町・南小田町・下沖町・和合町 |
| 11月9日(火) | 山田町・明賀台・穂並・寺河戸町・樽上町・一色町・上野町 |
| 11月15日(月) | 稲津町・陶町 |

対象者

初回 平成22年2月～6月生まれ

追加 平成21年7月～平成22年1月生まれ

*満7歳半未満でまだ2回接種していない児も含む。

*母子健康手帳と予診票を持参してください。

◎対象日に都合の悪い方は、都合のよい日に接種してください。

BCG予防接種

実施日 10月4日(月) 場所 保健センター

受付時間 13時15分～14時20分

対象者 平成22年6月生まれ

(満6カ月未満でまだ接種していない児も含む)

9月は健康増進普及月間です

よく噛んで食べること、意識していますか？

「食べ方」は一人ひとり違います。歯の数やお口の発達に合わせた、より良い「食べ方」を心掛けましょう。



チェック!!

①食べようとする意欲がありますか？

だらだら食べさせず、空腹感と満腹感を感じさせましょう。

②姿勢はいいですか？

足底はしっかり床(板)に着けましょう。

③口唇を閉じて食べていますか？

食べ物の香りが分かるようになります。歯並びが悪くなるのを予防することもできます。

④食べ物に合った道具(箸やスプーン)を使っていますか？

早くから箸を使わせたり、パラパラした食べ物を箸で食べることは、かき込み食べをする癖が付いてしまいます。

⑤十分噛んでいますか？

食べるのが速い・食べる量が多い・食事中に飲み物を口にする回数が多い時などは、注意が必要です。

⑥食後にお菓子を食べますか？

良く噛んで食べないと、満腹感が得られず食後もグダグダと食べたり飲んだりしてしまいます。



乳幼児健診・相談・歯みがき教室

<場所=保健センター 料金=無料>

| 健診・相談・教室名 | 実施日 | 受付時間 | 対象者 | 持ち物 |
|---|----------------------|--|---|---|
| 4カ月児健康診査 | 9月28日(火) | 第1子 13:00集合 第2子以上は 13:30～13:50受付 | 平成22年5月生まれ | 母子健康手帳 アンケート |
| 6カ月児健康相談 および離乳食教室 | 10月5日(火) | 9:30～9:45受付 | 平成22年4月生まれ | 母子健康手帳 |
| 中期離乳食教室 | 10月5日(火) | 13:30集合 | 平成22年2月生まれ | 母子健康手帳 |
| 1歳6カ月児健康診査 *健診終了後希望者に 歯みがき教室を実施 します。 | 10月1日(金) 10月8日(金) | 12:30集合 | 平成21年3月1日 ～3月15日生まれ 平成21年3月16日 ～3月31日生まれ | 母子健康手帳 問診票・アンケート タオル・コップ *保護者の歯科健診も 同時に実施します。 |
| 2歳6カ月児歯みがき教室 | 10月4日(月) | 9:00～11:00受付 | 平成20年4月生まれ | 母子健康手帳 歯ブラシ・コップ タオル |
| 6歳臼歯むし歯予防教室 | 9月27日(月) | 15:30集合 | 平成16年9月生まれ | 母子健康手帳 コップ・タオル |

◎申込・問合せ 保健センター ☎ 67-2700

まちかど 写真館



大きな「空気砲」にびっくり

科学の楽しさ、体験しよう 8月13~15日

総合文化センターで「おもしろ科学館inみずなみ グリーンエネルギーランド」が開催されました。
会場では、空気砲など科学実験のステージが行われたほか、果物を使った電池の体験などのブースもあり、来場者を楽しませていました。

8月21日 早朝、一斉にスタート

市民公園内特設コースで、「第1回 瑞浪市民おはようさわやかマラソン(ウォーキング)大会」が開催されました。
3.2kmと2.2kmのコースがあり、選手たちは午前7時と7時15分にそれぞれ出発しました。走る人も歩く人も、思い思いのペースで大会を楽しんでいました。



爽やかな空の下で



涼やかなサウンドが夜空に響く

ゆったり楽しむJAZZ LIVE 8月21日

釜戸コミュニティーセンターのウッドデッキで、18時30分よりサマーナイトジャズライブが開催されました。
釜戸町出身のジャズピアニスト、河野英伸さんを中心とした“Swing K”に女性ボーカルを迎え、「A列車で行こう」などのスタンダードナンバーを中心に14曲が披露されました。

瑞浪市健康福祉まつりを開催します！

日時 10月11日(月・祝) 9時30分~15時
会場 健康まつり…総合文化センター 福祉まつり…ハートピア
*詳細は10月1日号のチラシをご覧ください。

健康講演会

「エプロン外して夢の山」~いくつになっても健康に~

講師 登山家 田部井淳子 **場所** 総合文化センター
時間 13時~14時30分 **入場料** 無料

健康な体が最高の財産！女性初の7大陸最高峰登頂者となったスーパーウーマン。なぜいくつになっても生き生きと輝いていられるのか。山の魅力・人の力をたっぷりとお伝えします。



◎申込・問合せ 保健センター ☎67-2700