

2010年  
(平成22年)  
No.1226

1 / 15号

広報

# みななみ

バサラカーニバル!

瑞浪の冬に

踊りの熱波到来!

12月20日(駅前公園線)



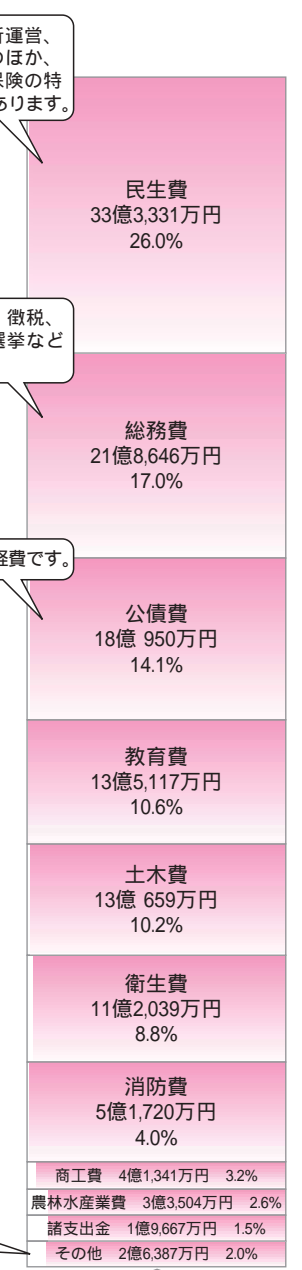
# 平成20年度一般会計決算

障がい者支援や保育所運営、福祉医療、生活保護のほか、国民健康保険や介護保険の特別会計への繰出などがあります。

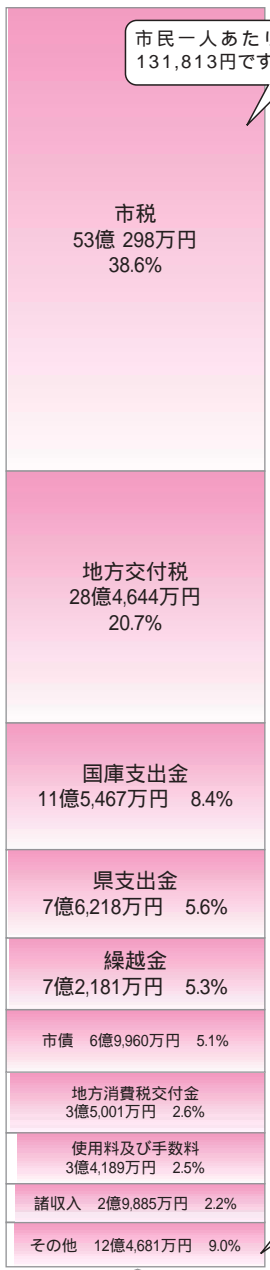
職員管理、財産管理、徴税、戸籍住民基本台帳、選挙などに係る経費です。

市債の償還などに係る経費です。

その他内訳  
議会費 1億7,254万円 1.3%  
労働費 6,572万円 0.5%  
災害復旧費 2,561万円 0.2%



市民一人あたりの負担額は131,813円です。



この公表は、市の財政や納めた税金がどのように使われているかを市民の皆さんに知っていただく、市政に対し一層の理解と関心を深めていただくため、毎年2回行っているものです。

その他の内訳  
分担金及び負担金 2億4,443万円 1.8%  
繰入金 2億3,851万円 1.7%  
地方譲与税 2億1,726万円 1.6%  
ゴルフ場利用税交付金 2億1,128万円 1.5%  
財産収入 1億1,167万円 0.8%  
自動車取得税交付金 1億706万円 0.8%  
地方特例交付金 5,702万円 0.4%  
利子割交付金 2,505万円 0.2%  
寄附金 1,560万円 0.1%  
配当割交付金 871万円 0.1%  
交通安全対策特別交付金 651万円 0.0%  
株式等譲渡所得割交付金 371万円 0.0%

歳出総額 128億3,361万円

歳入総額 137億2,524万円

## 「瑞浪市の家計簿」をお知らせします

平成20年度決算状況の公表  
平成21年度上半期（4月～9月）財政事情の公表



消防庁舎改築（救助訓練塔）

平成20年度決算については、9月市議会定例会に提出され、12月市議会定例会にて承認されました。

一般会計の歳出総額は128億3361万円、前年比25億8443万円、16.8%の減となりました。減少の要因は、前年度に大規模な事業が集中したことなどによるものです。

財政状況は依然として厳しく、行政改革を進めています。市民生活に必要な基盤整備や教育・福祉事業などは積極的に推進し、市民一人ひとりが快適に暮らせるまちづくりにつながるよう努めています。

### 平成20年度決算状況



トップアスリートとの交流

### 平成20年度水道事業会計決算の状況

区 分		決 算 額
収 益 的	収 入	9億8,966万円
	支 出	9億8,145万円
資 本 的	収 入	2億7,762万円
	支 出	4億8,948万円

収益的収支…水道水を各家庭まで送り届ける費用と財源  
資本的収支…水道施設を整備するための事業費と財源

### 平成20年度特別会計および財産区会計決算の状況

会計区分	歳入決算額	歳出決算額	歳入歳出差引額
<b>特別会計 計</b>	<b>84億 679万円</b>	<b>83億2,781万円</b>	<b>7,898万円</b>
老人保健事業特別会計	3億8,707万円	3億9,965万円	1,258万円
後期高齢者医療事業特別会計	3億6,685万円	3億6,004万円	681万円
国民健康保険事業特別会計	34億2,865万円	33億8,747万円	4,118万円
介護保険事業特別会計	22億 190万円	21億8,341万円	1,849万円
介護サービス事業特別会計	2,210万円	2,165万円	45万円
農業集落排水事業特別会計	1億2,477万円	1億2,445万円	32万円
駐車場事業特別会計	4,482万円	4,153万円	329万円
瑞浪中央土地区画整理事業特別会計	1億4,652万円	1億2,685万円	1,967万円
下水道事業特別会計	16億6,939万円	16億6,827万円	112万円
簡易水道事業特別会計	1,472万円	1,449万円	23万円
<b>財産区会計 計</b>	<b>5,863万円</b>	<b>4,112万円</b>	<b>1,751万円</b>
釜戸財産区会計	3,031万円	2,239万円	792万円
日吉財産区会計	1,327万円	739万円	588万円
大湫財産区会計	1,505万円	1,134万円	371万円

### 平成21年度予算の執行状況（4月～9月）

会計区分	予算額	収入済額	支出済額
<b>一般会計</b>	<b>144億8,270万円</b>	<b>73億6,325万円</b>	<b>59億3,031万円</b>
<b>特別会計 計</b>	<b>85億7,210万円</b>	<b>29億2,836万円</b>	<b>33億6,333万円</b>
老人保健事業特別会計	4,900万円	463万円	1,274万円
後期高齢者医療事業特別会計	4億 530万円	1億9,568万円	1億1,184万円
国民健康保険事業特別会計	34億2,850万円	13億5,355万円	15億7,212万円
介護保険事業特別会計	24億2,260万円	10億3,220万円	9億4,586万円
介護サービス事業特別会計	2,800万円	1,277万円	1,024万円
農業集落排水事業特別会計	1億3,530万円	1,351万円	5,339万円
駐車場事業特別会計	3,980万円	2,000万円	1,309万円
瑞浪中央土地区画整理事業特別会計	1億1,780万円	9,077万円	5,477万円
下水道事業特別会計	19億2,970万円	2億 376万円	5億8,321万円
簡易水道事業特別会計	1,610万円	149万円	607万円
<b>財産区会計 計</b>	<b>4,270万円</b>	<b>3,302万円</b>	<b>833万円</b>
釜戸財産区会計	2,410万円	1,914万円	180万円
日吉財産区会計	900万円	685万円	206万円
大湫財産区会計	960万円	703万円	447万円

### 市債残高の状況（平成20年度末現在）

	一般会計	特別会計等
平成16年度	170億8,184万円	142億4,718万円
平成17年度	174億6,160万円	143億 833万円
平成18年度	173億2,160万円	144億5,699万円
平成19年度	171億6,137万円	140億2,210万円
平成20年度	163億6,090万円	137億5,483万円

道路整備などの大きな事業を行う際には多額の資金が必要となります。しかし、その資金を単年度で確保することが困難な場合には、市債（市の借金）を借り入れて事業を行います。市債には、将来の税金を返済に充てることで、整備される施設を利用する世代間の費用負担を公平にするという効果もあります。

平成20年度は、前年度と同様に財政融資資金などの政府資金を主な借入先としています。市債残高は総額で減少へと転じており、返済能力範囲内で計画的な運用に努めています。

# 住民税(市・県民税) 所得税の申告相談会



平成21年中に所得のあった方の市県民税および所得税の申告相談会を開催します。所得の申告は、国民健康保険料、介護保険料、後期高齢者医療保険料などの算定や所得証明書を交付するための基礎資料となる大切な手続きです。期限までに忘れずに申告してください。

## この相談会の対象となる方

所得が給与や公的年金などの方（源泉徴収票の交付を受けた方）  
に該当する方で、配当所得や一時所得のある方  
に該当する方で、農業所得のある方（あらかじめ収支内訳書を作成してください）

## この相談会の対象とならない方

営業所得または不動産所得のある方  
株や土地・建物等に係る譲渡所得のある方  
マイホームを新築・増築または購入され、  
控除を受けようとする方  
青色申告をしている方



多治見税務署の確定申告会場  
**セラミックパークMINO**  
をご利用ください。  
開設期間：2月12日(金)～3月15日(月)  
(土日を除く)

## 申告相談会場および相談日程

受付時間は9時～16時（大湫会場は9時～11時30分）です。

申告会場	開催日		2月														3月														
	12	15	16	17	18	19	22	23	24	25	26	1	2	3	4	5	8	9	10	11	12	15									
	金	月	火	水	木	金	月	火	水	木	金	月	火	水	木	金	月	火	水	木	金	月									
市役所	●	●	●	●	●	●	●	●	●								●	●	●	●	●	●									
日吉コミュニティーセンター									●	●																					
大湫コミュニティーセンター										●																					
稲津コミュニティーセンター											●																				
釜戸コミュニティーセンター												●	●																		
陶コミュニティーセンター														●	●																

\* 印は、混雑予測日（前年度において150名以上来場された日）です。

\* 申告期間中は、特に午前中が大変込み合いますので、お時間にゆとりをもってお出かけください。（全体的に午後の待ち時間が少ない傾向にあります）

2月12日および15日は、サラリーマンの方を対象とした『所得税の還付申告専用』の相談会としますので、その他の方の受付をお断りする場合があります。

住民税申告  
所得税の確定申告

は **3月15日(月)**までに



## 申告に必要なもの

持ち物	印鑑（朱肉を使用するもの、下記 に該当する方は銀行印） 所得税の還付が発生する方または納税を口座振替にされる方は、申告者名義の預貯金口座のわかるもの	
所得の計算に必要な書類	給与・公的年金等の所得のある方	源泉徴収票( 原本 )
	配当所得のある方	配当金額、源泉徴収税額のわかる書類
	一時所得のある方	収入額および経費のわかる書類
	農業所得のある方	収支内訳書 * あらかじめ作成したものをもちください
所得控除・税額控除の計算に必要な書類	生命保険料・地震保険料・旧長期損害保険料・国民健康保険料・国民年金保険料の控除を受けようとする方	支払額などの証明書
	障害者控除を受けようとする方	障害者手帳（療育手帳）など * 障害者手帳等の交付を受けていない方であっても、介護保険の要介護認定（要支援を除く）を受けている方は、障害者控除の対象になる場合があります。詳しくは、市役所高齢介護課（内線152）へお問い合わせください。
	医療費控除を受けようとする方	医療費の領収書 * 薬局へ支払った場合は、薬品名が記入されている必要があります。 * 病院、薬局ごとに合計した明細書(様式は任意)を作成してください。 * 保険給付金等で補てんされた場合は、その金額がわかる書類。
	寄付金控除を受けようとする方	領収証等

## 確定申告でよくある質問

### 医療費控除とは？

納税義務者が自分自身や家族のために医療費を支払った場合に、次の計算に基づいて所得控除を受けることができます。これを「医療費控除」といいます。

医療費とは、診療費・薬代・入院費等を指しますが、詳しくはお問い合わせください。

$$\begin{array}{|c|} \hline \text{平成21年中に} \\ \text{支払った医療費} \\ \hline \end{array}
 -
 \begin{array}{|c|} \hline \text{健康保険・生命保険} \\ \text{などで補てんされた金額} \\ \hline \end{array}
 -
 \begin{array}{|c|} \hline \text{10万円または} \\ \text{総所得金額等の5\%} \\ \text{(どちらか少ない額)} \\ \hline \end{array}
 =
 \begin{array}{|c|} \hline \text{医療費控除額} \\ \text{(最高200万円)} \\ \hline \end{array}$$

### 会社などを中途退職した場合は？

平成21年中に中途退職され、その後年末調整を受けていない方は、給与所得の源泉徴収票と所得控除に必要な書類（上記の『申告に必要なもの』を参照）を添付して、確定申告(または住民税申告)を行い、平成21年分所得を確定してください。

### 住宅借入金等特別控除を受けようとする場合は？（申告会場はセラミックパークMINOです）

登記事項証明書・住民票の写し・売買契約書または請負契約書のコピー・住宅取得資金に係る借入金の年末残高等証明書などが必要になります。

詳しくは、多治見税務署にご確認ください。

問合せ 多治見税務署 個人課税部門・資産課税部門 ☎22-0101

\* 電話は自動音声により案内しています。

市役所税務課 ☎内線117・118

## 多治見税務署からのお知らせ

平成21年分の確定申告会場は次のとおりです

会場	多治見市東町4-2-5 セラミックパークMINO 1階国際会議場
開設期間	平成22年2月12日(金)~3月15日(月)(土・日は除きます) *この期間中は、多治見税務署では確定申告会場を設けませんのでご注意ください。
開設時間	9時~17時 *会場の混雑の状況により、案内を早めに終了する場合がありますので、ご了承ください。

\* 公共の交通機関でお越しになる場合は、多治見駅からセラパークバスが運行しています。  
(所要時間約15分、ただし月曜日運休)

## 税理士による無料税務相談所が併設されます

対象となる方	平成20年分の所得金額が300万円以下の方 平成21年分の消費税の基準期間(平成19年分)の課税売上高が3000万円以下で、かつ に該当する方
会場	セラミックパークMINO 1階国際会議場
開設期間	2月16日(火)~3月8日(月) (土・日は除きます)
開設時間	9時30分~16時(12時~13時は休憩) *会場の混雑状況により、案内を早めに終了する場合がありますので、ご了承ください。

## 国税庁ホームページの

「確定申告書等作成コーナー」で確定申告書が作成できます。

「確定申告書等作成コーナー」の画面の案内に従って金額等を入力すれば、税額などが自動計算され、所得税・消費税の申告書や青色決算書などが作成できます。

作成した申告書などのデータは、印刷して税務署に郵送等で提出することはもちろんのこと、「国税電子申告・納税システム(e-Tax)」を利用して、自宅から税務署に送信することもできます。

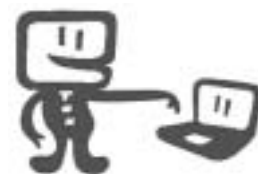
e-Taxで申告された還付申告は、早期処理(3週間程度)していますので、還付金を早く受け取ることができるなどのメリットがあります。

今年の確定申告は、ぜひe-Taxをご利用ください。

詳しくは、e-Taxのホームページへ [www.nta.go.jp](http://www.nta.go.jp)

## e-Taxならこんなにいいこと

- 1 最高5,000円の税額控除
- 2 添付書類の提出省略
- 3 還付金がスピーディー
- 4 24時間受付



問合せ 多治見税務署 個人課税部門 ☎ 22-0101

今年25周年を迎える「陶町明日に向かって街づくり推進協議会」では、一昨年より『災害時要援護者セーフティネットプロジェクト』を立ち上げ、災害に強いまちづくりを目指し、取り組んでいます。最終年に当たる今年は、9月26日に『猿爪モデル地区防災訓練』を行うべく準備を進めています。大川・水上地区での問題点を洗い出し、自主防災のあるべき姿の集大成にしたいと思います。

また、まちを美しくするために、生活環境部会では、マリーゴールドやサルビア、パンジーなどを種から育て、まちに彩りを添えるとともに、清掃奉仕作業を継続して行っています。この活動のおかげで、年々不法投棄が減ってきたように思えます。



文化教育部会では、本物の音楽を身近に感じてもらうために『あ・うんコンサート』を行っています。このコンサートも年々知名度が上がり、今年は各務原市や名古屋市からも来ていただけるほどになりました。

今年は『街づくり設立25周年記念事業』を行うべく、執行部会が中心となって計画立案中です。「こんな行事をやってみては」というご意見があれば、ぜひお寄せください。

問合せ 陶町明日に向かって街づくり推進協議会事務局  
(陶コミュニティーセンター内) ☎65-2111

## 市臨時職員を募集します

### 保育士・幼稚園教諭

賃金 日額8,000円

資格 保育士・幼稚園教諭の両資格を有する方、または保育士の資格を有する方

### 学校校務員

賃金 日額6,100円

資格 自動車運転免許証

### 介護支援専門員または看護師

賃金 時給1,340円

資格 介護支援専門員、または地域ケア・地域保健等経験のある看護師の資格を有する方

### 一般事務

賃金 日額6,000円

期間 平成22年4月1日～1年以内

申込み 市販の履歴書と資格免許証の写しを提出

申込期限 2月1日(月)

申込・問合せ 秘書課 ☎内線314・317

## 教育委員会からのお知らせ

### 平成21年度学校保健関係表彰

自校の環境衛生活動の実態を把握し、学校環境衛生の改善と活動内容が高く評価されました。

学校環境衛生活動優良校(中学校の部)

特選校 瑞浪中学校

優良校 瑞陵中学校

### 就学援助のご案内

小中学校に在学する児童生徒の保護者で、経済的な理由により、学校に必要な経費の支払いが困難な方に対し、費用の一部を援助する制度があります。

この制度を希望される方は、お子さんの通学している学校または各地区の民生児童委員にご相談ください。

申請時期は2月中旬を予定しています。

問合せ 教育委員会学校教育課

☎内線487・488

今月の学校訪問

## 瑞浪中学校



誰にでも優しい言動を…「瑞中思いやり宣言」



前期生徒会議長 飯田珠季さんが、前期・後期の生徒会長に、学校の取り組みや学校の様子をインタビューしました。

【写真】

右 前期生徒会議長

飯田珠季さん

中 前期生徒会長

工藤温子さん

左 後期生徒会長

安藤圭祐さん

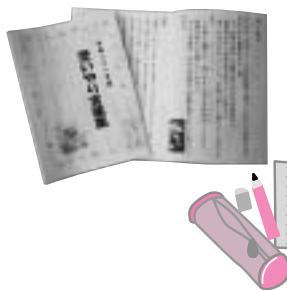
飯田 誇れる前期の活動を紹介してください。

前期生徒会では、『思いやり宣言』を行動で表そうと呼びかけを行い、仲間にあいさつをしたり、困った人に優しく声をかけたり、人に優しくする活動を行いました。

特に10月23日の『思いやり集会』では、各学級が取り組んだ、仲間を大切にする活動を発表・交流しました。また、全校生徒から集めた思いやりのある言動を『思いやり言葉集』にまとめました。

充実した活動・集会でしたが、後期はどのように考えていますか。

前期のように、授業・合唱・掃除・生徒会の四本柱を頑張っていけます。特に1月の「合唱発表会」に向けて、全校で仲間を大切に活動を行い『思いやり言葉集』続編の制作をしていきたいです。



## みんなで力を合わせ 地域に誇れる学校に！

地域に感謝の気持ちを「ちょボラ」から  
〜アルミ缶回収・通学路ゴミ拾い・あいさつ運動〜

瑞浪中学校では、月2回の「アルミ缶回収」、毎週水曜日、登校しながらの「ゴミ拾い・グリーン作戦」を行っています。



昨年からは「ちょボラ」(ちよつとしたボランティアの略)といつて、登校中にゴミを拾う活動に力を入れています。また、保護者、地域の方々、中京高校の生徒会の皆さん、先生方と合同で、朝、「さわやかあいさつ運動」にも取り組んでいます。

生徒会前・後期副会長 橋本卓介



地域の方に働く喜びを教わりました  
〜2年生が取り組んだ職場体験学習〜

お店の方の温かさや気配り

鶏舟が人気なのは、もちろん料理の味もありますが、接客する人達の温かさや気配りなどにもあると思います。仕事中は本当に大変で、次から次へとお客さんが来るため、休み時間がほとんどありませんでした。学校より疲れしました。

二年 伊東哲志



瑞浪市 鶏舟さんにて

恵那市 東濃牧場さんにて





# サイエンスなび



## スペシャルワークショップ新メニュー「低圧の世界・高圧の世界」開始!

エベレストの頂上は0.3気圧ほど。また、海に潜ると10m水深が増すごとに水圧が1気圧分増すといわれています。例えば8000mの深海では800気圧分の圧力がかかっているのです。そんな低圧・高圧の世界でしか見ることができない、不思議な現象をお楽しみください。

期間 1月16日(土)~2月14日(日)の開館日 14時10分~

\*平日はスペシャルワークショップ予約団体のある時のみ開催します。



低圧下でのスナック菓子の袋

## マンスリーワークショップ「七宝焼き」

七宝焼きは、銅板や銀板に色ガラスの粉末絵の具を盛り、約800度の炉で1~2分焼成して作られています。キーホルダーやブローチなどいろいろな形の七宝素材を用意してお待ちしています。

期間 2月2日(火)~3月19日(金)の平日開館日 材料費 400円 所要時間 約1時間

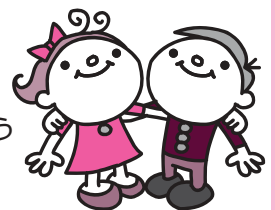
受付時間 【午前の部】10時~11時 【午後の部】13時30分~14時30分 \*各10名まで受け付けます。



## 連続公開講座

(公開講座は事前の電話予約が必要です) \*詳細は下記までお問い合わせください。

- 1月16日(土) 『中学生のための理科マスター講座~科学コース~』 いろいろな電池をつくろう
- 1月17日(日) 『キッズ・石のふしぎ講座』 鉱物の性質を調べよう
- 1月24日(日) 『大人のためのDNA講座』 DNA鑑定フィンガープリンティング
- 1月30日(土) 『親子で学ぶ環境改善エネルギー講座』 燃料電池を探る
- 1月31日(日) 『親子でチャレンジ!楽しい化学実験講座』 液体の科学マジックに挑戦
- 2月 6日(土) 『中学生のための理科マスター講座~科学コース~』 気体の性質を調べよう
- 2月 7日(日) 『大人のための先端科学入門講座』 環境にやさしい燃料電池入門
- 2月13日(土) 『キッズ・化石講座』 微化石から探る地球の歴史
- 2月14日(日) 『親子で学ぶ環境改善エネルギー講座』 バイオマスエネルギーを探る



## 家庭でできる科学の実験コーナー

### 「静電気で遊ぼう!電気くらげ」

「電気くらげ」とはポリエチレン製の荷造りひもを細かく裂き、ティッシュなどでこすり『-(マイナス)』の電気を帯電させたものを、同じように『-(マイナス)』に帯電させたゴム風船などを使って、空中にふわふわと浮かばせたものことです。細かく裂いた荷造りひもは、帯電すると裂かれた一本一本が同じ電気を帯びて開きます。その形がクラゲに似ているので「電気くらげ」と呼ばれています。

#### 《材料・道具》

- ・ポリエチレン製の荷造りひも ・ウールの布またはティッシュ ・下じき
- ・ゴム風船(長細い物がベスト)または塩化ビニール製の管

#### 《つくり方》

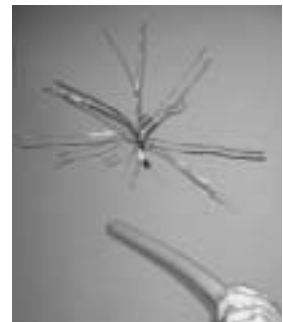
ポリエチレン製の荷造りひもを20cm程度の長さに切り、さらに縦に半分に裂く。  
できたひもの真ん中を結び、結び目の左右をそれぞれ30本ほどに裂く。

#### 《遊び方》

下じきの上に電気くらげをおいて、ティッシュやウールの布でこする。  
風船をふくらませて、ティッシュやウールの布でこする。

くらげを一気に下じきから離して上へ放り投げ、くらげが落ちてしまう前に風船を近づける。

\*1月16日(土)~2月14日(日)までの土曜・日曜・祝日はサイエンスワールドで電気くらげが体験できます。



申込・問合せ 岐阜県先端科学技術体験センター(サイエンスワールド) ☎66-1151  
ホームページ

## 催し

### 作陶講座『蝶々雛を作ろう』

かわいい蝶々雛を作って桃の節句を迎えませんか。ロクロを使わない講座ですので、初心者の方も気軽にご参加ください。

日時 2月7日(日) 9時～12時

場所 瑞浪市陶磁資料館

講師 安藤 弓子氏

定員 30人(先着順)

受講料 1500円

締切 2月3日(水)

持ち物 エプロン

タオル等



申込・問合せ 瑞浪市陶磁資料館 ☎67-2506

### 瑞浪高等学校 生活福祉科 第21回卒業制作発表会

生徒たちが3年間学んだ成果を発表します。

日時 1月21日(木) 13時～16時

場所 総合文化センター 入場料 無料

\*ステージ発表は14時10分～15時30分です。



問合せ 瑞浪高等学校生活福祉科 ☎68-4161

## お知らせ

### 知的障がい者巡回相談

日時 2月18日(木) 10時～15時

場所 ハートピア

相談員 県知的障害者更生相談所相談員

内容 療育手帳の交付・確認の判定  
知的障がいに係る相談

締切 2月5日(金) \*要予約

\*現在お持ちの療育手帳が判定期間を過ぎている場合は、この判定を受けないと、医療費の助成や税金の控除などの適用が受けられないことがあります。

申込・問合せ 社会福祉課 ☎内線162

### 甲種防火管理新規講習会

期日 2月18日(木)～19日(金)

場所 総合消防防災センター

受付期間 2月5日(金)まで

申込・問合せ 消防本部予防課 ☎68-2001

### 母子寡婦福祉資金のお知らせ

母子寡婦福祉資金は、お子さんの修学資金・就学支度資金などを、母子家庭のお母さんと寡婦の方にお貸しするものです。

種類 修学資金(月額18,000円～96,000円)

就学支度資金(39,500円～590,000円)

\*金額は、学校の種別・学年によって異なります。(上記以外にも貸付資金があります)

\*貸付けにあたって、連帯保証人、連帯借受人とも面談します。

申込・問合せ 子育て支援室 ☎内線104

### 元気の出る介護塾のご案内

介護をする側が介護疲れでうつ病になるケースが増えています。介護の負担を少しでも減らすため、さまざまな角度から介護を見つめ直します。

日時	内容	講師
2月19日(金) 13時30分 ～15時	『介護の一步は思 いやり 老いをイキ イキ～介護する側も される側も～』	フリーアナウンサー 介護番組司会者 小谷あゆみ氏
2月26日(金) 13時30分 ～15時	『健康生活支援講習 ～介助技術～』	日本赤十字社 岐阜県支部 指導員

場所 市民福祉センター「ハートピア」

定員 40名(先着順)

参加費 無料

\*2月3日(水)までに、電話でお申し込みください。

申込・問合せ 社会福祉協議会 ☎68-4148

## 健康

### 心とからだの健康相談

期日 2月9日(火) 場所 保健センター

相談名	時間	内容
心の相談 精神保健相談 認知症相談 担当:精神科医師 精神保健相談員	13時 ～14時 (受付)	イライラする、気分が沈む、怒りっぽい、激しい物忘れ、アルコール依存症等の相談
からだの相談 (健康相談) 担当:内科医師	14時 ～15時	医師による個別相談、 血圧相談、検尿等
食事(栄養) の相談 担当:管理栄養士	14時 ～16時	食事、栄養に関する 個別相談

\*家族が代理で相談していただいても結構です。  
予約・問合せ 保健センター ☎67-2700

# 困りごと相談

2月分

## 市役所(1階市民相談室)

### 身体障がい者相談

2月1日(月)  
10時～12時



社会福祉課 ☎内線162

### 住宅修繕相談

2月16日(火)  
10時～15時



都市計画課 ☎内線249

## 陶児童館

### 移動家庭児童相談

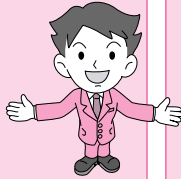
2月3日(水)  
10時～12時

子育て支援室 ☎68-2111

## ハートピア(相談室)

### 行政相談

2月8日(月)  
13時～16時



市民協働課 ☎68-2111

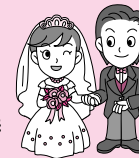
### 弁護士による法律相談(予約制)

2月18日(木)  
10時30分～16時  
\*2月1日より予約受付を開始します

市民協働課 ☎68-2111

### 結婚相談

2月3日(水)  
10日(水)  
28日(日)  
10時～16時



子育て支援室 ☎68-2111

### 心配ごと相談

2月1日(月)・8日(月)  
15日(月)・22日(月)  
10時～15時

社会福祉協議会 ☎68-4148

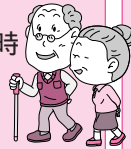
### 障がい者就労巡回相談

2月16日(火)  
13時～16時

社会福祉課 ☎68-2111

### 高齢者・障がい者 権利擁護相談

2月25日(木)  
13時30分～16時



社会福祉協議会 ☎68-4148

### 児童相談

2月24日(水)  
10時～15時



子育て支援室 ☎68-2111

### 母子相談

2月10日(水)  
10時～15時



子育て支援室 ☎68-2111

### 人権こまりごと相談

2月18日(木)  
13時～16時  
今回は会場が  
市役所(市民相談室)  
となります。

いじめ・虐待もめごと  
市民協働課 ☎68-2111

### 子育て支援センター

#### 育児に関する悩み相談

愛モア(みどり保育園内)  
☎66-1325  
おんぶにだっこ(稲津保育園内)  
☎66-1064  
幼児虐待通報電話  
☎66-1325

### 駅北分庁舎

#### 教育相談

毎週火・木曜日  
13時～17時



教育相談室  
☎67-3338

### いじめ110番ダイヤル

学校でのいじめについて、  
悩まず電話してください。

・080-1615-2571  
・080-1614-2572  
・080-1614-2573

### 2月の納期(お支払いは便利な口座振替で)

市県民税(特別徴収)	1月分	2月10日(水)
固定資産税	4期分	3月1日(月)
国民健康保険料	2月分	3月1日(月)
後期高齢者医療保険料	8期分	3月1日(月)
保育料・幼稚園授業料	2月分	3月1日(月)
水道料金・下水道使用料	1月分	3月1日(月)
市営住宅使用料	2月分	3月1日(月)
介護保険料	2月分	3月1日(月)

### 斎場のお休み 環境課 ☎内線490

2月4日(木)・10日(水)・15日(月)・21日(日)  
27日(土)

### 文化施設 2月の休館日

総合文化センター	1日、8日、12日、15日、22日
市民図書館	1日、8日、15日、22日、26日
市民体育館	1日、8日、12日、15日、22日
化石博物館	
陶磁資料館	1日、8日、12日、15日、22日
市之瀬記念美術館	
地球回廊	
自然ふれあい館	1日、8日、12日、15日、22日
サイエンスワールド	1日、8日、12日、15日、22日



# 子育て支援センターだより

## 愛モア(みどり保育園内)

- ・2月12日(金) 0歳児親子ふれあい体操  
対象 首が座ったくらい~1歳の誕生日くらい
- ・2月13日(土) パパサタディ  
対象 1歳~就園前
- ・2月23日(火) 親子あそび  
対象 2歳~就園前
- ・2月25日(木) 親子あそび  
対象 1歳~2歳の誕生日くらい
- ・2月26日(金) プレママデイ(母子手帳持参)



## おんぶにだっこ(稲津保育園内)

- ・2月10日(水) プレママデイ(母子手帳持参)
- ・2月24日(水) 0歳児親子ふれあい体操  
対象 首が座ったくらい~1歳の誕生日くらい  
上記いずれも午前10時開催で、事前に電話もしくは直接申し込んでください。  
0歳児親子ふれあい体操 持ち物:バスタオル

## 消防署へ見学に行こう(育児講習会)

- 日時 2月9日(火)  
受付 10時~10時20分  
講習会 10時30分~11時30分  
場所 総合消防防災センター  
内容 消防署や消防車の見学  
消火訓練・煙体験(可能な方のみ)  
対象 2歳~就園前の親子(先着20組)  
申込開始 1月19日(火)



\*車でお越しの場合は、消防署東側の駐車場をご利用ください。

申込み 愛モア(みどり保育園内)

## 楽しかったクリスマス会(12月4日)



サンタさんが登場!



ママスタッフさんと浅井さん(二胡)の  
コラボで「ラーメン体操」をおどったり「ポ  
ケット」さんの人形劇を見ました。

子育て  
ワンポイント

人と人とのかわりを育てる

No.11

## ~ほめる~

おすわりができるようになったときは、「上手上手!」と手をたたいて大げさに褒めます。転んでしまったときは「あーあ」。またすわらせて転ばないでいたら「上手上手!」、赤ちゃんはこうすると大人が喜ぶとわかって、またやってみようとしています。大人が喜んでくれる、そして認めてくれることがうれしいのです。寝返りをうった、腕で上半身を支えることができるようになった、たとえ偶然でも「しーしー」と言ったらオシッコが出たなど、何でもできたら褒めてあげます。そうしているうちに、赤ちゃんもこうしたら褒めてもらえるということがわかってきます。「こうすると」「こうなる」ということを理解するのです。その次には「こうしたいから」「こうする」になり、たくさん褒められる(認められる)と自信を持ち、また新しいこと(立ったり、歩いたり)に挑戦してみようという勇気が出てきます。

申込・問合せ 愛モア(みどり保育園内) ☎66-1325

おんぶにだっこ(稲津保育園内) ☎66-1064



# 子どもの健康情報



## 子どもとお薬



風邪をひきやすい季節です。薬を飲んでいる子どもが多いことと思います。薬の効果を得るためには、正しく服用することが大切です。

### 1 用法・用量は必ず守ろう

薬の量や回数を、自分の判断で変えないようにしましょう。

### 2 薬剤名・与え方の確認を

処方されたときに疑問に思ったことは質問して確認しましょう。

### 3 薬の使用期限

原則として、医療機関からもらった薬は、指示された使用日数のうちに使いましょう。

### 4 薬を飲む時間

子どもは、薬を食前に与えても胃を荒らす心配はほとんどありません。赤ちゃんの場合は授乳前の方が飲ませやすいでしょう。服用後30分程度あけて離乳食や授乳を行います。薬の時間に眠っていたら、自然に目覚めた時に飲ませます。

《粉薬》スプーンに水を入れ、薬を溶いて飲ませます。飲まないときには、水で半ねりにした薬を指で上あごや、ほおの内側に塗りつけたあと、飲み物を飲ませてください。

《シロップ》スポイトやストローで吸い上げ、ほおの内側に流し込みます。

どうしても飲めないときには、食べ物に混ぜて与えます。

### 食べ物に混ぜるときの注意点

熱い食べ物に入れない。(熱により薬の成分が変性する) 主食嫌いを避けるため、ミルクやおかゆには混ぜない。抗生剤などの種類によっては、混ぜることで服用後苦くなる場合もあるため、確認が必要です。

### お母さんたちの経験談より

アイスクリーム、練乳、ヨーグルト、プリンなどは比較的飲ませやすいと言われます。ただし、注意点を守ってください。

## B C G 予防接種

日 時 2月1日(月)

場 所 保健センター

受付時間 13時15分～14時20分

対 象 者 平成21年10月生まれ(満6カ月未満でまだ接種していない児も含む)

## 乳幼児健診・相談・歯みがき教室

<場所 = 保健センタ - 料金 = 無料>

健診・相談・教室名	実施日	時 間	対 象 者	持 ち 物
4カ月児健康診査	1月26日(火)	第1子 13:00集合 第2子以上は 13:30～13:50受付	平成21年9月生まれ	母子健康手帳 アンケート
6カ月児健康相談 および離乳食教室	2月2日(火)	9:30～9:45受付	平成21年8月生まれ	母子健康手帳
中期離乳食教室	2月2日(火)	13:30集合	平成21年6月生まれ	母子健康手帳
1歳6カ月児健康診査 健診終了後希望者に 歯みがき教室を 実施します。	2月5日(金)	12:30集合	平成20年7月1日～ 7月15日生まれ	母子健康手帳 問診票 アンケート タオル コップ 保護者の歯科健診も 同時に実施します。
	2月12日(金)		平成20年7月16日～ 7月31日生まれ	
2歳児歯みがき教室	2月1日(月)	9:00～11:00受付	平成20年2月生まれ	母子健康手帳 歯ブラシ コップ タオル
2歳6カ月児歯みがき教室	2月9日(火)		平成19年8月生まれ	
3歳6カ月児歯みがき教室	1月25日(月)		平成18年7月生まれ	
4歳・4歳6カ月児 歯みがき教室	1月26日(火)		平成18年1月生まれ 平成17年7月生まれ	
6歳臼歯むし歯予防教室	1月27日(水)	15:30集合	平成16年1月生まれ	母子健康手帳 コップ タオル
乳 幼 児 相 談	2月10日(水)	9:30～11:00受付	乳幼児希望者	母子健康手帳

問合せ 保健センター ☎67-2700

# まちかど写真館



優しい気持ちで満タんだね

## 12/15 1円玉でできること

瑞浪・稲津・陶の3幼稚園の園児が市役所を訪れ、1年かけて集めた「愛の1円玉募金」を寄付しました。

園児は「病気の人のために使ってください」などのメッセージとともに、手づくり募金箱に入れた募金63,870円を市長に手渡しました。

## 12/22 みんなで楽しくおもちつき

竜吟幼稚園で恒例のおもちつき会が行われ、園児70人が杵を振りました。

園児は、かけ声に合わせて2升のもち米を元気よくついていました。

ついたもちはその場で丸めて鏡もちにし、園内の各部屋に飾られました。



力を込めて「ぺったんぺったん」

## 12/31 体を動かし新年スタート

稲津町の越年マラソン大会が、荷機稲荷神社をスタート・ゴール地点に開催され、町民ら120人が参加しました。

参加者は、午後11時55分の号砲に合わせ、思い思いのペースでスタートし、すがすがしい汗とともに新年を迎えました。



雪の舞う中 新年もスタート



## 2010年世界農林業センサスにご協力ください



農林業や農山村の実態を調査する「2010年世界農林業センサス」が平成22年2月1日を基準日として全国一斉に実施されます。

この調査は、「農林業の国勢調査」といわれ、今後の農林業の政策に役立てるために5年ごとに実施される極めて大切な調査です。

1月下旬から農林業を営んでいる皆さまのところに調査員が訪問して、調査票に農林業の経営状況などの記入をお願いしますので、ご協力をお願いします。

問合せ 企画政策課統計係 ☎内線332