

炎を絶やさず

目指すは千二百三十度

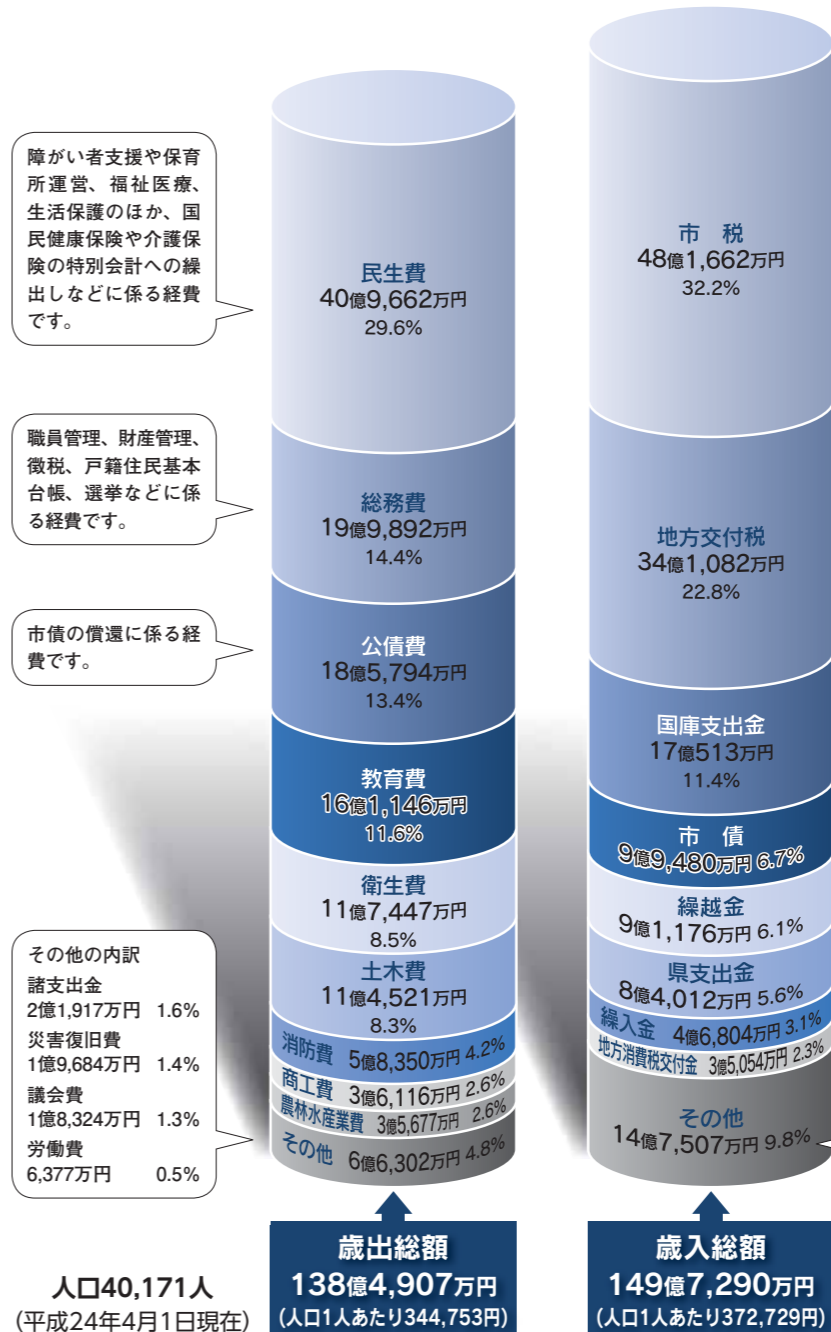


9月18日～22日 こま犬やランプシェードなど約1,000点が詰められた陶与左衛門窯(6連房式登り窯)の焼成作業が行われました。(陶町大川)

# 「瑞浪市の決算状況」をお知らせします

## <平成24年度一般会計決算>

この公表は、市の財政や納めた税金がどのように使われているかを市民の皆さんに知っていただき、市政に対し、一層の理解と関心を深めていただくため、毎年2回、行っているものです。



道路整備などの大きな事業を行う際には多額の資金が必要となります。しかし、その資金を単年度で確保することが困難である場合には、市債(市の借金)を借り入れて事業を行います。市債には、将来の税金を返済に充てることで、整備される施設を利用する世代間の費用負担を公平にするという効果もあります。

平成24年度は前年度と同様に財政融資資金などの政府資金を主な借入先としています。市債残高は総額で減少しており、市債は、返済能力範囲内で計画的に活用しています。

## 市債残高の状況



## 平成24年度特別会計および財産区会計決算の状況

会計名	歳入決算額	歳出決算額	歳入歳出差引額
<b>特別会計 計</b>	90億7,468万円	86億1,779万円	4億5,689万円
後期高齢者医療事業特別会計	4億2,384万円	4億1,526万円	858万円
国民健康保険事業特別会計	39億5,299万円	36億5,040万円	3億259万円
介護保険事業特別会計	28億4,779万円	27億6,885万円	7,894万円
介護サービス事業特別会計	2,219万円	2,189万円	30万円
農業集落排水事業特別会計	1億1,789万円	1億1,761万円	28万円
駐車場事業特別会計	5,116万円	4,425万円	691万円
瑞浪中央土地区画整理事業特別会計	2億4,771万円	1億8,909万円	5,862万円
下水道事業特別会計	14億1,111万円	14億1,044万円	67万円
<b>財産区会計 計</b>	5,220万円	3,182万円	2,038万円
釜戸財産区会計	2,873万円	2,029万円	844万円
日吉財産区会計	704万円	266万円	438万円
大湫財産区会計	1,643万円	887万円	756万円

◎問合せ 総務課 ☎68-9726

## 平成24年度水道事業会計決算の状況

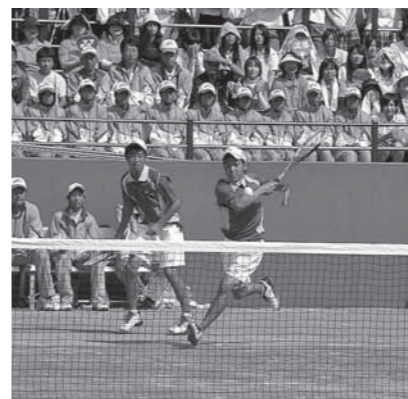
神徳・青葉台地区を供用開始し、計画していた未普及地域解消事業が完了しました。

- ◆業務状況 給水件数：14,104件  
総給水量：3,835,700m<sup>3</sup>(前年度比26,960m<sup>3</sup>増)
- ◆経理状況



収益的収支決算				資本的収支決算			
収入		支出		収入		支出	
営業収益	8億8,116万円	営業費用	9億1,456万円	工事負担金・分担金	5,730万円	建設改良費	3億2,866万円
営業外収益	1億1,376万円	営業外費用	6,994万円	出資金	1億1,287万円	建設改良費(繰越分)	2,143万円
特別利益	7万円	特別損失	90万円	補助金	9,160万円	企業償還金	1億6,807万円
計	9億9,499万円	計	9億8,540万円	計	2億6,177万円	計	5億1,816万円

◎問合せ 上下水道管理課 ☎68-9821 上下水道建設課 ☎68-9826



▲ぎふ清流国体開催事業

平成24年度決算については、市議会9月定例会で認定されました。一般会計の歳出総額は138億4,907万円、前年度比552万円、0.4%の減となりました。これは、平成23年度に農産物等直売所「ぎふ清流」整備事業や、し尿処理施設大規模改修整備事業などの大規模な事業が完了したことによるものです。

一方で、平成24年度においてはぎふ清流国体開催事業や新たな事業チャレンジ支援補助事業、子ども発達支援センター「ぼけっと」整備事業などの事業を実施しました。今後も行財政の改革に努め、市民の皆さんの安全・安心対策や地域活性化対策事業などを積極的に推進し、市民一人ひとりが快適に暮らせるまちづくりを行います。



## 「国民年金保険料を きちんと納付しましょう」

国民年金の保険料は、20歳から60歳になるまでの40年間、納めなければなりません。

老齢基礎年金を65歳から受けるためには、年金保険料納付期間と免除期間を合わせて、原則25年(300月)以上あることが必要です。

もし、保険料の納め忘れがあると、将来、年金が受けられないことがあります。

また、支給される年金額が減額となったり、万一のときの障害・遺族年金が受けられないこともあります。

保険料の納め忘れに注意し、きちんと納付しましょう。

**国民年金の保険料(平成25年度)1カ月15,040円**  
\*国民年金保険料は、確定申告の際、全額が社会保険料控除の対象となります。

◎問合せ 多治見年金事務所

☎ 22-0255

保険年金課

☎ 68-2110



## 火災警報について

空気が乾燥し、強風が吹いている状況では、火災が発生しやすくなります。今年5月には、1日に釜戸町、陶町で林野火災が2件発生し、県防災ヘリコプターに消火活動を要請しました。

消防本部では、**火災警報**の発令基準に達したときには、**火災警報**を発令し、特別警戒態勢をとります。

### ◎火災警報の発令基準

- ①実効湿度50%以下で最小湿度が30%以下、最大風速が7mを超える見込みのとき
- ②平均風速10m以上の風が1時間以上連続して吹く見込みのとき(状況により危険でない認められるときを除く)

### ◎火災警報発令時の制限事項

瑞浪市火災予防条例により、たき火や火入れ、煙火の使用が禁止されるほか、屋外において喫煙場所などの制限がされますので、ご理解とご協力をお願いします。なお、火災警報発令時には、防災行政無線、絆メールで市民の皆さんにお知らせします。

◎問合せ 消防本部警防課 ☎ 68-2001

# 瑞浪市の財政を診断します



～ 平成24年度の瑞浪市の健全化判断比率 ～

地方公共団体の財政の健全化に関する法律に基づき、市の財政状況を判断するための指標をお知らせします。

平成24年度の市の財政は、すべての指標において早期健全化を要する基準を下回る黒字経営で、将来の負担も適正な範囲にあります。今後も、引き続き安定した健全な財政運営に努めてまいります。

### ○健全化判断比率

(黒字の場合は「-」で表示) 単位：%

実質赤字比率	-	(13.56)
連結実質赤字比率	-	(18.56)
実質公債費比率	5.4	(25.0)
将来負担比率	12.5	(350.0)

表中のカッコ内の数値は、市の早期健全化基準です。この基準を超えた場合は、健全化のための措置をとらなければなりません。

### ○公営企業の資金不足比率

(資金不足がない場合は「-」で表示) 単位：%

瑞浪市農業集落排水事業特別会計	-	(20.0)
瑞浪中央土地区画整理事業特別会計	-	(20.0)
瑞浪市下水道事業特別会計	-	(20.0)
瑞浪市水道事業会計	-	(20.0)

表中のカッコ内の数値は、市の経営健全化基準です。

### 健全化判断比率とは…

平成20年度から導入された地方財政の新しい判断基準であり、市の財政状況をみる大切な指標です。「早期健全化基準」を超えた場合は、健全化のための措置をとらなければなりません。信号に例えると黄信号のような状態です。その上に赤信号にあたる「財政再生基準」があり、これを超えると、さらに厳しい是正措置をとることとなります。

ただし、この指標の悪化を警戒するあまり、本当に必要な事業まで抑制するようなことのないよう、財政運営は常に歳入と歳出のバランスに注意を払っていかねばなりません。

### ◎瑞浪市の将来負担比率を見てみると…



### ◎各指標の説明

#### ◆実質赤字比率

一般会計などの歳入総額から歳出総額を差し引いた額の標準財政規模に対する割合

#### ◆連結実質赤字比率

瑞浪市の全会計の実質赤字額および資金不足額の合計額の標準財政規模に対する割合

#### ◆資金不足比率

公営企業会計ごとの事業の規模に対する資金の不足額の割合

#### ◆実質公債費比率

一般会計などが負担する瑞浪市全体の元利償還金などの標準財政規模(普通交付税による財源措置分を除く)に対する割合

#### ◆将来負担比率

一般会計などが将来負担すべき実質的な負債の標準財政規模(普通交付税による財源措置分を除く)に対する割合

標準財政規模とは、地方公共団体の一般財源の標準規模を示すものです。平成24年度の瑞浪市の標準財政規模は88億1,239万円です。

## まちづくり活動のコ～ナ～

大湫コミュニティ  
推進協議会事務局

## 福祉の向上と住みよいまちを目指して

大湫町コミュニティ推進協議会では、宿保全、自然保全活動、文化、体育活動、青少年の健全育成など、地域住民の広範な課題に取り組んでいます。

### ◆平成25年度夢づくり地域交付金採択事業の実施

大湫町の中心部には、今から約400年前に設けられた「大湫宿」の面影が残されており、大湫宿の神明神社や歴史的な旧家(国指定有形文化財)森川邸が現存する一方、通りに面している塀はブロック塀で、宿場町には馴染みにくい物でした。そこで、少しでも歴史を感じる町並みになるように板塀に改修することとし、平成23年度はおもだか屋のブロック塀を改修し、今年度は森川邸の塀の改修を実施しています。主要な工事は地元の大工さんをお願いしましたが、ボランティアでブロック塀を取壊し、改修後の板塀の防汚防中塗は住民で行うなど、住民参加の事業として取り組んでいます。



### ◆JRさわやかウォーキングに協賛

今年度は、11月16日(土)に開催されます。大湫公民館周辺において、町民による出店や休憩所サービスなど行い、参加者をもてなします。皆さんも「紅葉彩る竜吟の滝と中山道大湫宿を訪ねて」のさわやかウォーキングに参加してみませんか。

◎問合せ 大湫町コミュニティ推進協議会(大湫公民館内) ☎ 63-2360

◎問合せ 総務課財政係 ☎ 68-9726



### ◆不法投棄対策

不法投棄に関しては、平成15年度から平成24年度までの10年間で699件の発見、通報があり、市では警察への連絡、廃棄物の処分などの対応をしています。

近年、山中など人目に付きにくい場所や、雑草などが繁茂した土地での悪質な不法投棄が増えており、こうした不法投棄を防ぐため、環境対策推進員によるパトロールや環境美化監視員による監視を実施しています。

市民の皆さんも、「ごみのごみを呼ぶ」環境を作らせないう、地域の環境美化活動などに積極的に取り組んでいただき、地域ぐるみの不法投棄防止や監視をお願いします。



## 環境保全の取り組み

市では、「環境基本計画」に基づき環境保全活動に取り組んでいます。

積極的に環境保全活動を実践することにより、環境負担を減らし、持続的な発展が可能な社会をつくり、人と自然が共生した快適で住みよい社会を実現し、後世に継承していくことを目指しています。なかでも、市民の皆さんの生活に密接に関わる「不法投棄」「水質汚濁」「雑草の繁茂」「ごみの野焼き」などについては、次のように取り組んでいます。



◎問合せ 環境課 ☎68-9806

### ◆自己所有地の管理

自己所有地を清潔に保つことも、環境保全においては重要なことです。

「瑞浪市まちをきれいにする条例」では自己所有地の良好な生活環境保持を市民の責務としています。

また、「あき地に繁茂した雑草等の除去に関する要綱」では、あき地の雑草を放置して犯罪や火災の原因とならないように、努めなければならないとしています。

処理すべきごみや雑草など、周囲の環境に影響を及ぼす可能性のある物などについては、所有者の方が責任を持って、適切な管理をお願いします。



### ◆河川の水質保全

市では、市内21カ所にて年2回水質調査を行っていますが、現時点では悪影響を及ぼすような数値は見受けられません。しかしながら、ここ数年、河川が白濁するなどの水質汚濁事故が年に数回発生しています。

河川の水質汚染は、私たち市民だけではなく、下流域へも影響を及ぼします。水質をより良く後世に伝えていくことは、私たちの重要な責務です。

工場などはもとより、生活排水についても十分注意してください。

なお、河川の異常を発見した場合は、環境課までご連絡ください。



### ◆小型家電リサイクル

デジタルカメラやゲーム機などの使用済小型電子機器などの再資源化を促進するため、4月1日から「小型家電リサイクル法」が施行されました。

市では、11月1日より公共施設に回収ボックスを設置し、以下の品目を回収しますので、リサイクルのご協力をお願いします。

#### 【リサイクル対象品目】

デジタルカメラ、デジタルビデオカメラ、携帯音楽プレーヤー、携帯映像プレーヤー、電子辞書・電子手帳、外付・内蔵HDD、ゲーム機および付属品、卓上計算機、DVDプレーヤー・レコーダー、ワープロ、HDDレコーダー、カーナビ、車用DVD

### ◆ごみの野焼き禁止

ダイオキシン類排出抑制と廃棄物の適正処理の観点から、野焼きは「廃棄物の処理及び清掃に関する法律」で禁止されています。家庭から出る可燃ごみは市のごみ袋に入れて集積場に出すか、クリーンセンターに持ち込んでください。

また、農作業などで出た草などを燃やす場合は、類焼の予防、時間帯、風向きなどを考慮し、近隣の住民の皆さんに迷惑のかからないように行ってください。不適正な野焼きはもちろん、草などを燃やしている場合でも生活環境上の支障や苦情があった場合は、環境課から指導に伺います。



## 環境課の補助制度

市では、新エネルギーの推進、CO<sub>2</sub>の削減など環境保全活動を実践することにより、環境への負荷を減らすことを目的とした、補助制度を実施しています。

◎問合せ 環境課 ☎68-9806

### 太陽光発電システム設置費補助金

二酸化炭素を排出しない太陽光発電は次世代の新エネルギーとして普及が進んでいます。二酸化炭素を排出せずに発電することで地球温暖化防止に寄与するとともに、特にモニターを設置した家庭では、使用電力を確認することで節電に対する意識が高まっています。



#### ◆補助対象者

- ①自ら居住する住宅(共同住宅を含む)にシステムを設置、または自ら居住するシステム付き住宅を購入する方
  - ②共同住宅にシステムを設置する賃貸共同住宅の所有者、または分譲共同住宅管理組合の代表者
  - ③集会所にシステムを設置する自治会の代表者
  - ④事業所(併用住宅を含む)にシステムを設置する個人事業者または法人
- \*いずれもシステム設置の建物が市内にあること、市税を滞納していないことが条件になります。

#### ◆補助額

設置主体および設置機器の出力によって補助限度額は異なります。

補助区分	補助金額(1kwhあたり)	補助限度額
個人住宅・共同住宅	30,000円	120,000円(4kwh)
集会所	120,000円	600,000円(5kwh)
事業所	30,000円	300,000円(10kwh)

#### \*補助金交付にかかる留意事項

##### ☆工事着工前

申請者は、設置工事着工前に市へ「交付申請書」を提出し、工事内容などが交付要綱の補助対象となるかどうか審査を受ける必要があります。(申請書の受け付けは先着順に行い、交付申請額の合計が予算の範囲を超えたときは、受付を停止することがあります)

##### ☆工事着工

申請者は、市から「交付決定通知書」を受領した後、設置工事に着工します。

##### ★工事完了後

申請者は、申請年度の3月20日または工事完了後30日以内のいずれか早い日までに、工事の「実績報告書」を提出します。市は当初の申請内容と相違点がないかなどをチェックし、問題がなければ、「確定通知書」を申請者あてに送付します。申請者は確定通知書に基づいて補助金額を請求し、補助金の交付を受けます。

### 生ごみ堆肥化装置等設置費補助金

生ごみは、生ごみ処理機あるいは生ごみ堆肥化装置(コンポスト)で減量することができます。また、堆肥化された生ごみは、田畑や園芸用の肥料として活用することもできます。

#### ◆補助額(1世帯につき1回限り)

購入金額の1/2 (コンポスト 5,000円、生ごみ処理機20,000円が上限額となります)

#### ◆必要書類

領収書、保証書の写し(生ごみ処理機のみ)





## 家庭ごみの直接持ち込みについて

可燃ごみは週2回、不燃ごみおよび資源ごみは月1回、収集を行っています。一度に、大量にごみが出た場合は、平日8時30分～12時、13時～16時のほか、**第3日曜日の8時30分～12時**も直接、持ち込むことも可能です。

ぜひ、ご利用ください。

### 【可燃ごみ】

◆**持込場所** クリーンセンター（日吉町）

◆**料金** 50kgごとに250円

### 【不燃ごみ】

◆**持込場所** 不燃物最終処分場（稲津町小里）

◆**料金** 50kgごとに160円

\*資源ごみ（ビン、缶、トレイ、ペットボトル、紙類、古着）は、クリーンセンターに併設されている「リサイクルステーション」に持ち込んでください。（24時間持ち込み可、無料）

◎**問合せ** クリーンセンター

☎68-6010

不燃物最終処分場

☎68-3029



## 斎場で通夜を行うことができます

斎場には、祭壇が整備され、通夜などで24時間使用可能な施設を用意しております。

◆**24時間使用可能な施設** 葬祭室および和室

◆**使用料**

区分	単位	各室使用料 *（ ）内は市外料金	
		葬祭室	和室
8時から 16時45分まで	2時間まで (和室は1室)	11,000円 (22,000円)	5,000円 (10,000円)
	超過料金 (1時間につき)	5,000円 (10,000円)	2,500円 (5,000円)
16時45分から 翌日の8時まで	1回 (和室は1室)	21,000円 (42,000円)	10,000円 (20,000円)

## 愛玩動物の火葬について

現在、市では愛玩動物の火葬は執り行っておりません。愛玩動物の火葬を希望される場合は、近隣市の施設の利用をご検討ください。

①多治見市火葬場（環境課廃棄物対策グループ ☎22-1111）

②土岐市斎苑美しが峰（☎55-3342）

\*各施設によって使用料、手続き方法、持ち込める大きさが異なります。詳しくは、記載の連絡先へお問い合わせください。

◎**問合せ** 環境課 ☎68-9806

# 住民票・戸籍の取得や各種届出の際は 本人確認にご協力をお願いします

市では、個人情報の不正取得や虚偽の届出などを未然に防止するために、住民票や戸籍謄抄本などの請求や住所の異動届出および戸籍の届出などの手続き時に、窓口に来た方の本人確認を行っています。

皆さんの個人情報を守るため、本人確認ができない場合には証明書の交付ができないことがあります。

本人確認書類の提示について、ご理解とご協力をお願いします。



### ◆確認の方法（証明書は有効なものに限ります）

顔写真の付いた公的な身分証明書（運転免許証、パスポート、住民基本台帳カード、在留カード、特別永住者証明書など）をお持ちの方は、1点で確認します。顔写真付き身分証明書をお持ちでない方は、健康保険証と年金手帳など、本人と分かるもの2点以上で確認します。

### ◆注意事項

○印鑑登録については、顔写真付き証明書がない場合、即日登録ができないことがあります。

○戸籍関係の証明書は本人、配偶者および直系親族の方への交付、住民票は本人および同世帯の方への交付が原則です。それ以外の方が請求される場合は、委任状が必要となります。

## 化石博物館ナビ

問合せ ☎68-7710

### コラム 日本初! シャコ類大顎化石発見[上] ～発見秘話～

2012年に、熊本県天草市五和町（いつわまち）の約24万年前の地層から見つかった化石が「シャコ類の大顎化石」と同定され、日本初の発見として、本年8月に新聞発表されました。

大顎化石が発見されたのは、貝化石がたくさん入っている未固結な砂と泥からできた小申層（おぐしろう）と呼ばれる地層です。天草市立御所浦（ごしょうら）白亜紀資料館と合同でエビ・カニ化石を調査中に、地層の表面からオレンジ色をした不思議な形の化石が発見されました。

当初は何の化石か不明でしたが、直感で貴重な化石と判断し、持ち帰って研究した結果「シャコ類の大顎化石」と分かり、大発見となりました。



アオサギ



イヨスダレ

オニニシ

小申層から採集された貝化石



小申層の様子



発見された大顎化石  
詳しくは次回紹介します

### 11月のイベント

11月3日 化石になった宝石を手に入れよう！（ホームページをご覧ください）

11月10日 みずなみ化石教室 半日・一日コースを開催します。

## ～住民基本台帳カードが便利です～

住民基本台帳カード（住基カード）は、市が交付する安全性に優れたICカードです。写真付きと写真なしの2種類があり、写真付きのものは、さまざまな場面で公的な身分証明書として利用できます。10年間の有効期間があり、交付された市町村から転出されても引き続き利用でき、運転免許証やパスポートをお持ちでない方には大変便利です。また、平成25年7月からは、外国人住民の方にも交付が可能になりました。



### 住民基本台帳カードの交付

◆**申請に必要なもの** ①本人確認のための書類（運転免許証、健康保険証、年金手帳などから2点）  
②印鑑③写真1枚

◆**交付手数料** 500円

\*75歳以上の方および65歳以上で運転免許証を公安委員会へ自主返納される方は無料となります。自主返納される方は、公安委員会が発行する「申請による運転免許証の取消通知書」が必要となりますので、事前に市民課へお問い合わせください。

### ◆注意事項

○公的機関が発行した顔写真付き本人確認書類をお持ちでない方および代理人による申請をされる方は、即日発行はできません。

○電子申告などのための公的個人認証の取得には、別途500円が必要です。

○住基カードの申請および受領ができるのは、原則本人です。代理人の場合は、委任状が必要です。

◎**問合せ** 市民課 ☎68-9784





### サイエンスワールド後期公開講座 スゴイ先生に何でも聞けちゃう「地震教室」

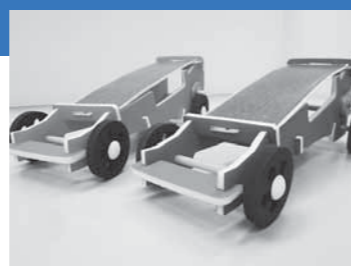
「地震ってどうやっておこるの?」「地震ってどうやって観測するの?」「地震ってどうやって予知するの?」などなど、地震予知研究などで使われる観測機器を使って、地震の仕組みを解説します。

- ◆日程 11月30日(土) ◆対象・定員 小学生以上 先着150名 ◆参加費 無料
- ◆申込 10月30日(水) 9時より電話にて受け付けます。
- ◆講師 (公財)地震予知総合研究振興会 東濃地震科学研究所所長 石井紘 博士(東京大学名誉教授)

### チャレンジワークショップ「Go!Go!ソーラーカー」

近年メガソーラーなどでも話題の太陽光発電。ソーラーパネルを使ってモーターカーを作り、モーターの動きや太陽光発電について学んでみよう。

- ◆日時 12月8日(日)までの土・日・祝日のみ開催  
①10時 ②11時15分 ③13時30分 ④14時45分
- ◆対象 小学生以上(小学生は保護者とペア)
- ◆定員 各回10名 ◆参加費 500円 ◆申込 当日会場にて申し込み



### 家庭でできる科学の実験コーナー

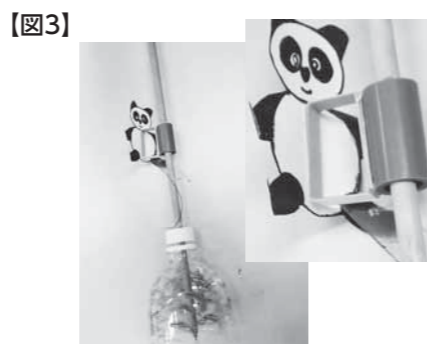
## 「ペットボトルの反りを使った飛びもの」の工作

ペットボトルには内側から外側に曲げると、もとにもどろうとしてバネの性質が生じます。この性質を利用して、「動物はじき(ジャンプ)」を作りましょう。

- ◆道具・材料 大きいペットボトル、ペットボトルバサミ(カッターでも可)、キリ(錐)、細い棒(直径7mmほど)、厚紙、塩ビ管(あるいはアクリル円筒板)、ネジ

#### ◆作り方

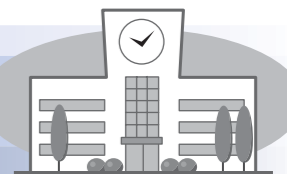
- ①全体の土台にするため、ペットボトルを上から12cmほどで切り取ります。
- ②①で余ったペットボトルの側面を、図1のように3×13cm程に切り取ります。また、一端に1×3cmの長方形の穴を切り取り、反対側にも棒を通すための穴を開けます。
- ③ペットボトルの蓋にもキリなどで穴を開け、ここに棒を通します。
- ④②で作った物をU字型に曲げ、小さい方の穴を下にして棒に通します。また、下にした小さい穴側をペットボトルの蓋にネジなどで固定します。(図2)
- ⑤厚紙を「口の字型」に切り取り、2cm程に切り取った塩ビ管に貼り付けます。この厚紙に飛ばせたい物(動物のイラストなど)を貼り付けて完成です。(図3)
- ⑥塩ビ管の上端を指で押さえて、指を離すと動物がジャンプします。これはペットボトルの元の形に戻ろうとするバネの性質を利用したものです。



サイエンスワールドは、実験、工作をいっぱい用意していますので、ぜひ、ご来館ください!

### みんなと学校と教育委員会の

## ほっとマイスクール



### 「合唱を学校の誇りに」校歌合唱に挑戦中!

### 瑞浪中学校



瑞浪中学校では合唱活動を大切にしています。合唱委員会を中心に、朝、放課後のクラスでの練習を大切に、お互いに合唱を高めています。今年度は学校の顔である「校歌」に特に力を入れ、斉唱ではなく二部合唱に挑戦しています。合唱を学校の誇りに「校歌を大切にできる学校」を目指します。

そして、卒業式において、一人一人が胸を張って歌い上げ、体育館いっぱい響き渡る合唱になるよう頑張っています。



全校合唱練習  
全校生徒の歌声が体育館に響きます



今年度は全校合唱を高めることを目標としています。声量をアップさせ、校歌合唱を新しい伝統として続けていけるように頑張ります。

合唱委員長 近藤 貴暉



### 「地域に貢献できる学校を目指して!

瑞浪中学校生徒会は、毎週、空き缶集めと通学路のゴミ拾いと呼びかけています。ほとんどの生徒が登校途中にゴミを拾って校門脇に設置してあるゴミ箱へ入れます。また、家で集めたアルミ缶を持ち寄ります。ゴミを拾う活動は生徒会が「クリーン作戦」と呼んでいます。集まったアルミ缶は換金し、福祉施設に椅子を寄附する予定です。



毎週火曜日はアルミ缶集め  
水曜日は地域のゴミ拾い



「ちよこつとボランティア」略して「ちよボラ」には、生徒会の呼びかけに応じて、通学路ゴミ拾い、空き缶集めに協力してくれる生徒が確実に増えています。「地域に貢献する学校」を目指して今後も活動していきたいです。

生徒会長 久米 貴大







催し

「第10回 半原文楽の日」のご案内

半原操り人形浄瑠璃保存会により、式三番叟・壺坂靈験記・御所桜堀川夜討(弁慶)の3外題が上演されます。

- ◆日時 10月27日(日) 13時開演
- ◆場所 半原公民館「文楽館」
- ◎問合せ スポーツ・文化課 ☎68-7710



平成25年度市之瀬記念美術館企画展 「日本画 安藤洋子展」

安藤洋子氏(多治見市在住)の日本画の世界をお楽しみください。

- ◆日程 11月24日(日)まで
- ◆場所 市之瀬廣太記念美術館
- ◆入館料 一般 200円 高校生以下 無料

\*休館日は毎週月曜日(但し、10月14日および11月4日は開館)、10月15日(火)および11月5日(火)です。

- ◎問合せ 市之瀬廣太記念美術館 ☎68-9400



「2013秋の美濃焼新作展示会」を開催します

美濃焼の新作約150点を一堂に展示します。ぜひ、お越しください。

- ◆日時 10月19日(土)～21日(月) 9時～17時(最終日は16時まで)
- ◆会場 セラミックパークMINO
- \*「ニューセラミックフェア岐阜2013・陶&くらしのデザイン展2013」も同時開催しています。
- ◎問合せ 岐阜県陶磁器工業協同組合連合会 ☎22-0111

核融合科学研究所オープンキャンパス

地球環境に優しい新エネルギーの核融合について、世界最先端の研究内容をわかりやすく紹介するとともに、楽しい展示などを行います。

- ◆日時 11月9日(土) 9時30分～16時
- ◆場所 核融合科学研究所(土岐市下石町)
- ◆内容 ○大型ヘリカル装置(LHD)見学ツアー ○公開講座 ○サッカーロボットの工作体験 ○セラミック折り紙作り
- ◎問合せ 核融合科学研究所 ☎58-2222



「セラパーク楽々市」開催!

- ◆日時 10月26日(土)・27日(日) 10時～16時
- ◆場所 セラミックパークMINO
- ◆内容 多彩な商品を取りそろえた「あきんど市」、マニアにはたまらない「骨とう市」、食べ物や野菜を中心とした「青空市」などを開催します。

- ◎問合せ (公財)セラミックパーク美濃 ☎28-3200

お知らせ

夢(ドリーム)商品券発売

今年も瑞浪商工会議所では11月1日(金)より10%のプレミアム付の商品券「夢(ドリーム)商品券」を発売します。大型店でも利用可能な券を加えた大変お得な商品券で、ポスターやのぼりのある店舗でご利用になれます。ぜひ、お買い求めいただき、市内での買い物や食事をお楽しみください。

- ◆商品券 500円券22枚(11,000円分)つづりの商品券を10,000円で販売 \*1人20セットまでを限度とします。
- ◆発行総額 1億1千万円
- ◆販売場所 市内指定金融機関、商工会議所、地域交流センター「ときわ」、みずなみ駅前ふれあい館

- ◎問合せ 商工会議所 ☎67-2222

身体障がい者巡回相談のお知らせ

岐阜県身体障害者更生相談所嘱託医師による補装具(義肢・車いすなど)の処方などに関する相談会を開催します。予約は必要ありませんので、直接会場にお出掛けください。

- ◆日時 11月27日(水) 13時30分～15時30分(受付終了は15時)
- ◆場所 ハートピア
- ◆相談員 県身体障害者更生相談所嘱託医師(整形外科)
- ◎問合せ 社会福祉課 ☎68-2113

事業者の皆さんへ 労働保険の手続きはお済みですか

「労働保険」とは「労災保険」と「雇用保険」を総合した名称で、農林水産業の一部を除き、労働者を1人でも雇用する事業主はすべて加入しなければなりません。

まだ、加入手続きを行っていない事業主の方は、すぐに手続きをお願いします。

- ◎問合せ 岐阜労働局総務部労働保険徴収室 ☎058-245-8115 ハローワーク多治見 ☎22-3381

平成25年度放送大学公開講演会

放送大学岐阜学習センターでは、さまざまな分野の公開講演会を開催します。ぜひ、ご参加ください。

学生教育とモータースポーツ—ラリー(泥の教室)—

- ◆日時 10月26日(土) 13時30分～15時30分
- ◆場所 高山市図書館「煥章館」(高山市)
- ◆講師 坂井歩氏(高山自動車短期大学准教授)
- ◆参加費 無料
- ◆定員 100名
- \*ラリー参戦車両の展示および乗車体験があります。(運転はできません)

発達障がいの理解と支援—どんなことに困るの?—

- ◆日時 12月7日(土) 13時30分～15時30分
- ◆場所 ふれあい福寿会館(岐阜市)
- ◆講師 平澤紀子氏(岐阜大学大学院教育学研究科教授)
- ◆参加費 無料
- ◆定員 200名

果物・野菜の健康魅力を科学する—ファイトケミカルって?—

- ◆日時 平成26年1月18日(土) 14時30分～16時30分
- ◆場所 ふれあい福寿会館(岐阜市)
- ◆講師 野澤義則氏(東海学院大学客員教授・岐阜大学名誉教授)
- ◆参加費 無料
- ◆定員 200名

- ◎申込・問合せ 放送大学岐阜学習センター ☎058-273-9614 (9時～17時30分、月・祝日は除く)

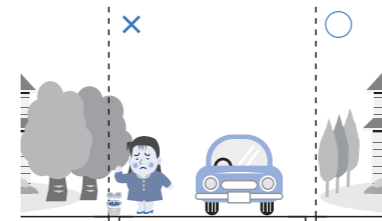
道路にはみ出している庭木などの管理のお願い

ご自宅の生垣や庭木、プランターや乗入用のスロープ、所有されている山林の樹木などが、歩行者や通行車両の妨げになっていませんか?

道路は皆さんに安全に通行していただくためのものです。道路上にはみだしている枝や葉、プランターなどにより、見通しが悪くなったり、通行時に接触したりし、事故の原因にもなります。

また、最近では枯れ木の倒木が頻発し、接触事故や通行規制につながった事例もあります。

通行の妨げになっているものに対し、剪定や伐採、撤去などの適切な管理をお願いします。



- ◎問合せ 土木課 ☎68-9815

まちづくり条例勉強会「条例は市民のためにある」～希望あふれる瑞浪づくりを願って～

市では、私たちのまちにふさわしい協働のまちづくりのためのルール作りに取り組んでいます。

- ぜひ、一緒に考えてみませんか。(入場無料)
- ◆日時 10月23日(水) 18時～20時
- ◆場所 総合文化センター講堂
- ◆講師 鈴木誠氏(愛知大学教授)
- \*参加ご希望の方は、電話またはFAXでご連絡ください。
- ◎申込・問合せ 市民協働課 ☎68-9748 FAX 68-8749

愛情点検で快適な冬を!

長年ご使用の暖房器具で経年劣化が原因で火災事故が起きています。事故を未然に防ぐため、製品およびその周辺のチェックを行いましょう。

- ・スイッチを入れても暖かにならない
- ・コードやコントローラーが熱かったり、においがする…など

少しでもおかしいと思ったら使用を中止してください。

- ◎問合せ (一社)日本電機工業会 暖房器専門委員会 ☎03-3556-5887

募集

「瑞浪市子ども・子育て会議」委員募集

平成27年度から、幼児期の学校教育・保育や地域の子ども・子育て支援を総合的に推進するための子ども・子育て支援新制度がスタートします。

市は、新制度に基づき、子育ての状況やニーズを把握するため、「子ども・子育て会議」を設置し、「子ども・子育て支援事業計画」を策定します。この「子ども・子育て会議」に参画していただく方を募集します。

- ◆募集人数 若干名
- ◆応募資格 ①市内に在住する20歳以上の方 ②0歳から小学生までのお子さんがある保護者またはこれから子育てを考えている方で、子ども・子育てに関心のある方

- ◆任期 2年
- ◆報酬 5,000円/回(税込)
- ◆会議 年3回程度(平日の昼間2時間程度)
- ◆応募期限 11月8日(金)
- \*応募方法については、市ホームページをご覧ください。ただか、下記までお問い合わせください。
- ◎応募・問合せ 子育て支援室 ☎68-2115



# 困りごと相談 (11月分)

## 市役所 (1階市民相談室)

### 行政相談

11月11日(月)  
13時～16時



市民協働課 ☎68-9748

### 身体障がい者相談

11月7日(木)  
10時～12時



社会福祉課 ☎68-2113

### 住宅修繕相談

11月20日(水)  
10時～15時



都市計画課 ☎68-9817

### 消費生活相談(予約制)

毎週火曜日  
10時～16時  
\* 専門相談員による  
消費生活相談  
市民協働課 ☎68-9748

## ハートピア (相談室)

### 弁護士による法律相談

11月5日(火)  
10時30分～12時  
11月21日(木)  
13時30分～16時  
(予約受付10月21日(月)～)  
市民協働課 ☎68-9748  
\* 多重債務相談随時受付

### 障がい者就労巡回相談

11月19日(火)  
13時30分～15時

社会福祉課 ☎68-2113

### 結婚相談

11月6日(水)・  
13日(水)・24日(日)  
10時～16時

子育て支援室 ☎68-2115

### 心配ごと相談

11月5日(火)・11日(月)・  
18日(月)・25日(月)  
13時30分～16時

社会福祉協議会 ☎68-4148

### 人権・こまりごと相談

11月21日(木)  
13時30分～16時  
市民協働課 ☎68-9748

### 高齢者・障がい者 権利擁護相談

11月21日(木)  
13時30分～16時

社会福祉協議会  
☎68-4148

### 児童相談

11月27日(水)  
10時～15時

子育て支援室  
☎68-2115

### 母子相談

11月20日(水)  
10時～15時

子育て支援室  
☎68-2115

## 総合文化センター

### 司法書士による 夜間無料法律相談

11月14日(木)  
18時～20時  
市民協働課  
☎68-9748

## 教育支援センター

### 教育相談

毎週火・木曜日  
13時～17時  
(11月12日を除く)  
教育相談室  
☎67-3338

## 陶児童館

### 移動家庭児童相談

11月6日(水)  
10時～12時

子育て支援室 ☎68-2115

## いじめ110番ダイヤル

学校でのいじめについて、  
悩まず電話してください。

☎080-1615-2571  
☎080-1614-2572

### 幼児虐待通報電話

愛モア(みどり幼稚園内)  
☎66-1325

## 11月の納期 (お支払いは便利な口座振替で)

○市県民税(特別徴収)	10月分	11月11日(月)
○国民健康保険料	11月分	12月2日(月)
○後期高齢者医療保険料	5期分	12月2日(月)
○保育料・幼稚園授業料	11月分	12月2日(月)
○水道料金・下水道使用料	10月分	12月2日(月)
○市営住宅使用料	11月分	12月2日(月)
○介護保険料	11月分	12月2日(月)

## 11月の斎場のお休み 環境課 ☎68-9806

7日(木)・13日(水)・19日(火)・25日(月)

## 文化施設 11月の休館日

総合文化センター	4日、11日、18日、25日
市民図書館	5日、11日、18日、25日、29日
市民体育館	5日、11日、18日、25日
化石博物館	
陶磁資料館	5日、11日、18日、25日
市之瀬記念美術館	
地球回廊	
自然ふれあい館	5日、6日、11日、18日、25日
サイエンスワールド	5日、6日、11日、18日、25日、26日

## 健康

### 胃がん・大腸がん・肺がん検診(要予約)

#### ◆日程・場所

月日	対象地区	場所
11月7日(木)	土岐	保健センター

◆時間 8時30分～11時  
◆対象者 40歳以上の希望者  
◆費用 個人負担 各500円  
\* 定員があります。

◎予約・問合せ 保健センター ☎67-2700

### 乳がん検診(要予約)

#### ◆日時・場所

月日	時間	場所
11月14日(木)	9時～11時 13時～15時	保健センター

◆費用 個人負担1,000円  
◆対象者 40歳以上の女性(24年度の受診者を除く)  
◆内容 問診、医師による視触診、乳房エックス線撮影(マンモグラフィー)  
\* 授乳中、生理前など、乳房の張った状態での検診は避けてください。  
\* 市で実施する検診は2年に1回となります。  
\* 定員があります。

◎予約・問合せ 保健センター ☎67-2700

### 歯周病検診(要予約)

◆日時 11月12日(火) 13時～14時  
◆場所 保健センター  
◆内容 歯周病検診、ブラッシング指導  
◆対象者 満40歳以上の希望者  
◆費用 無料  
\* 定員があります。

◎予約・問合せ 保健センター ☎67-2700

### 献血にご協力ください

献血は16歳から69歳までの健康な人であればどなたでもお願いできる身近なボランティア。あなたのやさしさは、血液を待つ多くの患者さんの“生きる希望”へとつながっていきます。

◆日時 11月8日(金)  
9時～11時  
◆場所 瑞浪市役所1階ロビー  
◎問合せ 保健センター  
☎67-2700



### 歯科休日在宅当番医(救急)診療

◆診療時間 9時～15時(電話予約が必要です)

月日	在宅当番医院	電話番号
11月4日(月・祝)	サン歯科	64-2226

### 子宮頸がん・前立腺がん検診はお済みですか?

●子宮頸がん検診  
20歳以上の女性  
(市で実施する検診は2年に1回となります)  
●前立腺がん検診  
50歳以上の男性  
それぞれの検診期間は12月末日までです。お忘れにならないよう、早めに受診ください。  
\* 受診票をお持ちでない方は保健センターまでお問い合わせください。  
◎問合せ 保健センター ☎67-2700

### 認知症相談日のお知らせ

物忘れや同じ話を繰り返すなど、「ちょっと変だな」「以前の様子と違う」といった気になる症状があれば、早めにご相談ください。  
◆日時 11月13日(水) 13時30分～(1人60分程度)  
◆場所 保健センター  
◆担当者 精神科医師  
\* 前日までに電話予約が必要です。なお、家族が代理で相談いただいても結構です。  
◎予約・問合せ 地域包括支援センター ☎68-2117

### 難病セミナー(潰瘍性大腸炎療養者の集い)

よりよい療養生活のために集いを開催します。  
◆日時 11月15日(金) 14時～16時  
◆場所 多治見市文化会館  
◆内容 講演「潰瘍性大腸炎と食生活について」  
講師: 細江香苗氏(県立多治見病院管理栄養士)  
◆対象者 潰瘍性大腸炎療養者および家族など  
◎申込・問合せ 東濃保健所健康増進課  
☎23-1111 (内線377)

## 交通安全スローガン

今点けて! まだ明るいは もう暗い  
あの道 この道 慣れた道  
安全確認 もう一度  
いそぐほど きけんは近くに やってくる



岐阜県警察



## 次世代の子どもの大切な命を守るために…妊娠がわかってから禁煙すれば大丈夫？

成人女性の平均喫煙率は10.5%であり、ピーク時(昭和41年)より減ってきているものの、ほぼ横ばいの状況です。平成25年の喫煙率が一番高いのは、30歳代(14.5%)で、特に、若い年代の女性の喫煙がなかなか減少しません。(たばこ産業「平成25年全国たばこ喫煙者率調査」より)

たばこの身体への害はさまざまですが、妊娠中の方の喫煙、副流煙が胎児へ与える影響は大きなものです。ニコチンや一酸化炭素の影響で胎児に栄養や酸素が十分に行き届かなくなり、流産や早産、発育不良を起こすだけでなく先天異常を引き起こすこともあります。

特に、ニコチンには神経毒性があり、胎児の脳に大きなダメージを与えます。妊娠判明前(最後の生理開始日より約3週間後)には、既に脳や心臓などの器官が形成され始めるので、女性自身が気づかないうちに胎児の脳がたばこの害にさらされる危険があります。妊娠がわかってから禁煙…では遅過ぎます。



## 次世代を担う大切な子どもを守るために、たばこの煙から子どもを守りましょう

- ①たばこを吸わない。(女性も男性も)
- ②喫煙者はマナーを守る。喫煙室や喫煙コーナーで喫煙する。
- ③禁煙する。

★喫煙はニコチン依存症という病気で、自分の意志だけではやめにくいものです。保健センター(☎67-2700)まで気軽にご相談ください。

## 乳幼児健診・相談・歯みがき教室 ●11月分● 場所=保健センター/料金=無料

健診・相談・教室名	実施日	受付時間	対象者	持ち物
4カ月児健康診査	11月26日(火)	12:00開始	平成25年7月生まれ	母子健康手帳 アンケート
1歳6カ月児健康診査 *健診終了後希望者に歯みがき教室を実施します。	11月 1日(金)	12:45開始	平成24年4月1日 ~4月15日生まれ	母子健康手帳 問診票・アンケート コップ・タオル *保護者の歯科健診も同時に実施します。
	11月 8日(金)		平成24年4月16日 ~4月30日生まれ	
3歳児健康診査 *健診終了後希望者に歯みがき教室を実施します。	11月15日(金)	12:30~12:45集合	平成22年11月1日 ~11月15日生まれ	母子健康手帳 問診票・アンケート 早朝尿(容器を送付します) コップ・タオル
	11月29日(金)		平成22年11月16日 ~11月30日生まれ	
乳幼児相談	11月13日(水)	9:30~11:00受付	乳幼児希望者	母子健康手帳
6カ月児健康相談 および離乳食教室	11月 5日(火)	9:30開始	平成25年5月生まれ	母子健康手帳
中期離乳食教室	11月 5日(火)	13:30開始	平成25年3月生まれ	母子健康手帳
1歳児すくすく教室	11月21日(木)	第1子 10:40開始 第2子以降 9:40開始	平成24年11月生まれ	母子健康手帳・お茶
2歳児歯みがき教室	11月 6日(水)	9:00~11:00受付	平成23年11月生まれ	母子健康手帳 歯ブラシ・コップ タオル
2歳6カ月児歯みがき教室	11月11日(月)		平成23年5月生まれ	
3歳6カ月児歯みがき教室	11月19日(火)		平成22年5月生まれ	
4歳・4歳6カ月児歯みがき教室	11月25日(月)		平成21年11月生まれ 平成21年5月生まれ	
6歳臼歯むし歯予防教室	11月27日(水)	15:30開始	平成19年11月生まれ	母子健康手帳 コップ・タオル

◎申込・問合せ 保健センター ☎67-2700

## 一緒に遊ぼうよ! (11月分)

場所 各子育て支援センター 時間 9時30分開所

	おんぶにだっこ	愛モア	ハグハグ	スマイル
0歳児ふれあい体操	11月27日(水)	11月 8日(金)	11月19日(火)	11月 7日(木)
1歳児親子遊び	-	11月28日(木)	-	11月 8日(金)
2歳児親子遊び	-	11月26日(火)	-	11月13日(水)
プレママディ	毎週水曜日	毎週金曜日	毎週火曜日	毎週木曜日

♡プレママディ：初めて出産されるママの参加日(母子健康手帳持参)

\*申し込みは、事前に各子育て支援センターをお願いします。申込人数に合わせて、スペースの活用や遊び道具の準備をしますので事前申込のご協力をお願いします。

\*詳しい予定表は、各子育て支援センターなどにあります。来館の参考にしてください。

\*上記以外でも、月曜日から土曜日までいつでも利用できます。(詳しくは各子育て支援センターにお尋ねください)

## <おしゃべりサロンのご案内>

同じ地域で子育てをしている人たちとおしゃべりやふれあい遊びなど、親子で楽しいひと時を過ごしませんか。

◆日程・場所 (各会場とも10時~11時30分)

地区	日程	場所
学園台	11月 1日(金)	学園台コミュニティセンター
明世町・薬師町・松ヶ瀬町・和合町	11月13日(水)	月吉公民館
大湫町・釜戸町	11月19日(火)	釜戸コミュニティセンター
山田町・明賀台・穂並	11月25日(月)	上山田公民館
西小田町・小田町	11月27日(水)	子育て支援センター「愛モア」

◆対象 0歳~就園前の親子

◆持ち物 お茶、必要な方はバスタオルなどの敷物



## 育児相談(電話・来所OK)

子育て支援センターへ来所の際、少しでも気になっていることを話してみましよう。話すだけで心が軽くなります。

分からないこと、困ったことなど、子どもを遊ばせながら、気軽に支援センターにお尋ねください。

<月~金>9時30分~16時(祝日は除く)

<土>9時30分~12時

\*個別相談をご希望の方は、午後からの来所をお勧めします。

## =絵本の読み聞かせはいつから? =

~0歳でも早すぎるということはありません~

絵本の読み聞かせは語彙を豊かにし、想像力や感受性を育むと言われています。

そして、「自分のために読んでくれている」ということに子どもは愛を感じます。

それを始めるのに、早すぎるということはありません。絵本を読んであげる時は、片手間に読むのではなく、時々顔をのぞき込みながら、ゆっくりと読んであげることが大切です。(育児書より引用)



## ◎申込・問合せ

おんぶにだっこ(稲津小学校横) ☎66-1064

愛モア(みどり幼稚園内) ☎66-1325

ハグハグ(桔梗幼稚園内) ☎67-1136

スマイル(竜吟幼稚園内) ☎63-2060

\*センターへの電話が繋がらないときは、「おんぶにだっこ」(9時~16時)に連絡をお願いします。



# まちかど写真館

編集・発行／瑞浪市役所企画政策課広報係



肩こりとれるといいな

## これからも元気でいてね 9月13日

敬老の日に合わせて一色幼稚園の園児53人が特別養護老人ホーム「千寿の里」(山田町)を訪問し、お年寄り約100人とふれあいました。園児らが、肩たたきや手作りのメダルを首にかけてプレゼントをすると、涙を浮かべるお年寄りもみえました。

## 9月13日 素晴らしい本との出会い

夏休みに市内の小・中学生が取り組み、出品した「読書感想文コンクール」において、2,809点の中から「特選」として12点の作品が選ばれ、表彰されました。

「特選」の12点は、県の読書感想文コンクールに出品されるほか、市内の小・中学校に読書感想文集として配布されます。



本の魅力がよく引き出されていました



秋の夜長は音楽とともに

## 月のきれいな夜に二胡の音色を 9月18日

稲津公民館で「仲秋の名月コンサート」が開催され、陶芸家の浅井礼二郎さん(土岐町)が、二胡の演奏を披露しました。

コンサートでは、仲秋の名月にちなんだ「朧月夜」や「荒城の月」など12曲が披露され、訪れた観客は、二胡の奏でる独特な音に耳を傾けていました。

## 9月22日 御神木のしめ縄掛け替え

大湫町のシンボルである、神明神社の大杉のしめ縄が、秋の例大祭を前に「大湫しめ縄づくりの会」の会員19人によって掛け替えられました。

このしめ縄は、稲わらで作った3本の縄をより合わせて作られた長さ17メートル、直径40センチメートルの大きさで、はしごや棒を使って、落ちないように大杉に掛けていきました。



町内安全、五穀豊穡の祈りを込めて