



秋の収穫、楽しみだね！

5月21日 土岐町桜堂のほ場で  
実施されたマコモの定植作業



## 会計別の収入・支出状況

会計名	予算額	収入済額	支出済額
一般会計	147億1,640万円	134億5,654万円	128億7,483万円
特別会計合計	93億2,020万円	80億7,403万円	75億4,708万円
後期高齢者医療事業特別会計	4億3,890万円	4億1,261万円	3億6,801万円
国民健康保険事業特別会計	39億1,250万円	34億9,430万円	33億9,304万円
介護保険事業特別会計	29億9,450万円	27億 67万円	25億6,808万円
介護サービス事業特別会計	2,370万円	2,113万円	2,049万円
農業集落排水事業特別会計	1億2,530万円	1億1,815万円	9,914万円
駐車場事業特別会計	4,150万円	4,998万円	3,116万円
瑞浪中央土地区画整理事業特別会計	1億9,330万円	2億4,624万円	1億8,304万円
下水道事業特別会計	15億9,050万円	10億3,095万円	8億8,412万円
水道事業会計	収入 12億9,828万円 支出 16億 197万円	12億5,990万円	12億8,305万円
財産区会計合計	4,500万円	4,715万円	2,673万円
釜戸財産区会計	2,590万円	2,682万円	1,515万円
日吉財産区会計	590万円	705万円	268万円
大湫財産区会計	1,320万円	1,328万円	890万円

## 基金の状況(市全体)

基金は将来の公共施設の整備や、緊急に実施する必要のある災害復旧事業などに充てるため、あらかじめ資金を積み立てておくものです。

区分	現在高
財政調整基金	20億 560万円
公共施設整備基金	15億2,363万円
減債基金	8億7,723万円
土地開発基金	5億2,500万円
国民健康保険財政調整基金	4億3,194万円
社会福祉事業基金	2億8,548万円
加知奨学基金	2億6,882万円
瑞浪中央土地区画整理事業基金	2億 850万円
介護保険給付準備基金	1億4,996万円
その他	1億5,214万円
総計	64億2,830万円



▲子ども発達支援センター「ばけっと」整備事業

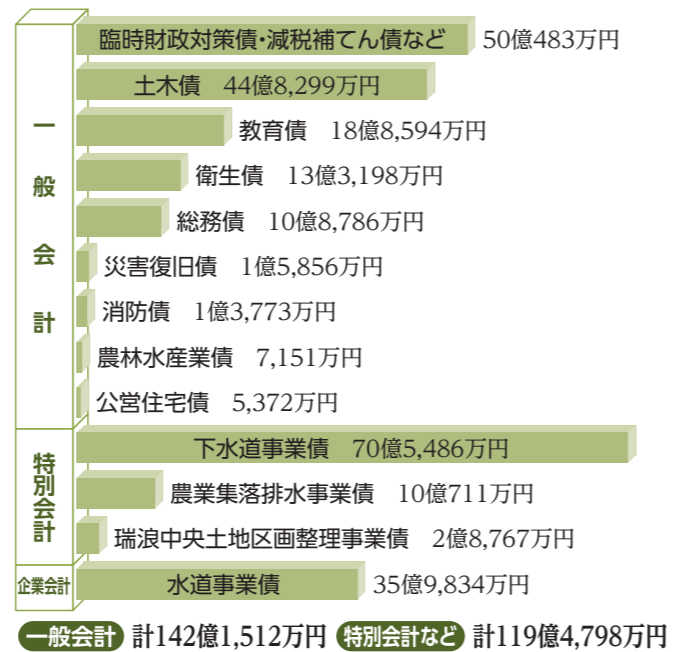
## 市債(長期借入金)の状況(市全体)

道路や上下水道建設などの大きな事業を行う場合、一度に多額の資金が必要となりますが、その財源を単年度で確保することは困難です。

そこで、このような事業の資金には市債(市が国や銀行などからお金を借りることを)充てています。

市債は将来の市民に負担を残すこととなります。しかし、世代を超えて有用な施設については将来の税金からも負担していただくことが世代間の公平につながります。

本市では、無理のない適正な範囲内で市債を活用しています。



◎問合せ 総務課 ☎内線 318

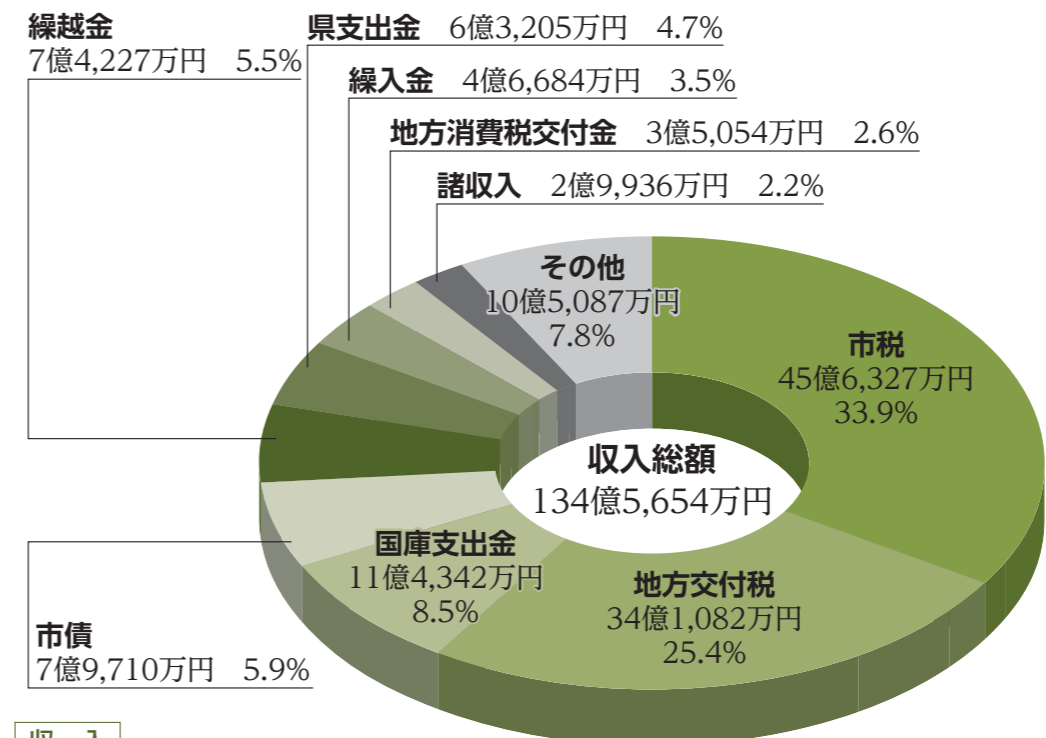
# 「瑞浪市の財政状況」をお知らせします

## ～平成24年度下期(平成25年3月31日現在)財政状況の公表～

この公表は、市の財政の状況を市民の皆さんに知っていただき、市政に対し、一層のご理解と関心を深めていただくため、毎年2回行っているものです。

ここでは、平成25年3月31日現在の市の「財政状況」を紹介します。

なお、4、5月の出納整理期間中の収入・支出は含まれていません。



### 収入

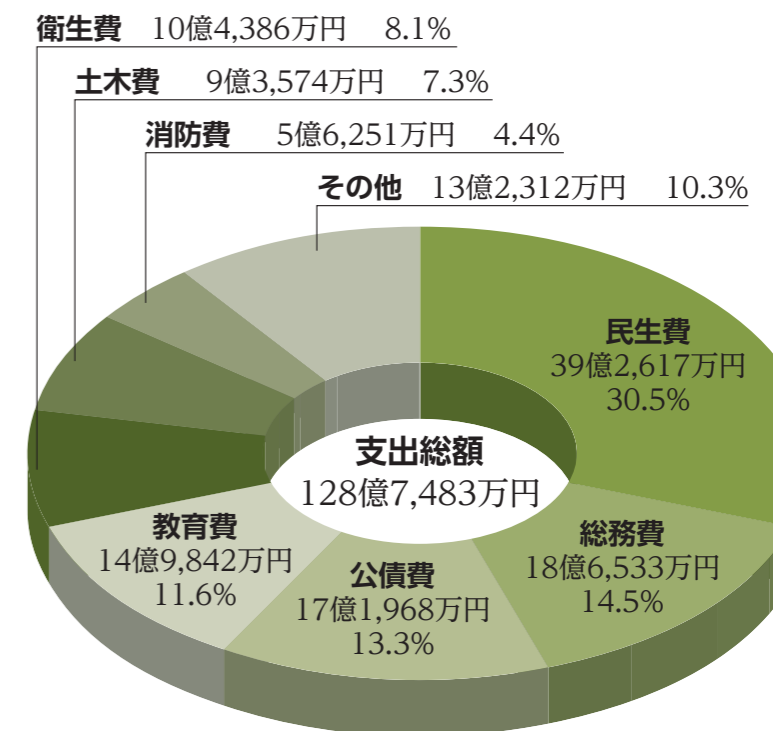
「その他」の内訳

使用料および手数料	2億8,588万円
分担金および負担金	2億1,165万円
ゴルフ場利用税交付金	1億9,982万円
地方譲与税	1億2,879万円
財産収入	1億 530万円
自動車取得税交付金	6,223万円
地方特例交付金	1,911万円
利子割交付金	1,339万円
配当割交付金	1,001万円
寄附金	688万円
交通安全対策特別交付金	545万円
株式等譲渡所得割交付金	236万円
合計	10億5,087万円

### 支出

「その他」の内訳

農林水産業費	3億3,259万円
商工費	3億1,129万円
諸支出金	2億3,867万円
災害復旧費	1億9,409万円
議会費	1億8,272万円
労働費	6,376万円
合計	13億2,312万円



一般会計においては、当初予算137億5000万円に9億6640万円の追加補正をしました。予算額は147億1640万円となっています。また、予算の執行率は収入88.0%、支出93.1%です。

一般会計の収入・支出の状況



携帯電話やパソコンで心のストレスを簡単チェック!

# 「こころの体温計」



6月15日から、携帯電話やパソコンを使って、インターネット上で自分の心の状態をセルフチェックできる「こころの体温計」を導入します。

使い方は簡単。携帯電話やパソコンで、下のホームページアドレスまたはQRコードを読み取って、「こころの体温計」にアクセスしてください。

結果画面と一緒に相談窓口も表示されますので、気になる場合は、お気軽にご相談ください。



パソコンはこちらから

<https://fishbowlindex.jp/mizunami/>

\* 瑞浪市ホームページからもアクセスできます。

携帯・スマホはこちらから



## こころの体温計メニュー紹介

**ねこ**  
社会的なストレス

**黒金魚**  
対人関係のストレス

**水の透明度**  
落ち込み度

**水槽のヒビ**  
住環境のストレス

**赤金魚**  
自分自身のストレス

**石**  
その他のストレス

結果画面(例)

**こころの体温計(本人モード)**

ご本人の健康状態や人間関係、住環境などの4択式の質問11問に回答していただくと、ストレス度や落ち込み度が、水槽の中で泳ぐ金魚、猫などの絵になって表示されます。

**【赤金魚】自分の病気などのストレス**

\*レベルが上がるごとにケガをしていきます

**【水の透明度】落ち込み度**

\*レベルが上がるごとに水が濁っていきます

**赤ちゃんママモード**

お母さんの心の健康状態をチェックします。

**家族モード**

大切な方の心の健康状態をご家族や、身近にいる方の目でチェックします。

**アルコールチェックモード**

アルコールが心に与える影響とは?

**ストレス対処タイプテスト**

あなたのストレス解消法はどのタイプ?

\* システム利用は無料ですが、通信料は、自己負担となります。なお、このシステムは医学的診断をするものではありません。

◎問合せ 保健センター ☎67-2700

第54回瑞浪美濃源氏

# 七夕まつり

8/9(金)~11(日)



「希望」がんばろう日本!  
~日本の再生から未来へ~

- 美濃源氏盆踊り大会(9日)
- みずなみ祈願大花火大会とバサラ演舞(10日)
- バサラ大パレードと総踊り(11日)
- 美濃源氏大太鼓演奏会
- 陶土フェスタ2013
- チロリン村 ほか

## 募

### ☆花火部会

#### みずなみ祈願花火募集

あなたの願いを七夕の夜空に打ち上げます!

- 普通玉 5,000円/1口
- スターマイン 100,000円/1口

打ち上げ日 8月10日(土) 19時30分予定  
 祈願文掲載 8月10日(土) 新聞折込チラシおよびホームページ  
 祈願文募集期間 6月1日(土)~7月22日(月)  
 申込 (一社)瑞浪青年会議所  
 ☎67-1637 ☎67-1264  
<http://www.mizunami-jc.com/hanabi/>  
 (FAX申込用紙をダウンロードできます)

## 集

### ☆陶土フェスタ部会

#### クレイオブジェコンテスト参加者募集

8月9日正午~11日正午の48時間で、20チームが陶土オブジェ制作に挑戦! グランプリ賞金80万円!  
 申込締切 6月28日(金)必着  
 申込・問合せ 七夕まつり実行委員会事務局

### ☆音楽部会

#### 中学生・高校生 駅前ステージ出演者募集

中・高生によるイベントを予定! バンド・ハモネプ・合唱・漫才・ダンス・弾き語り など  
 開催日 8月9日(金)  
 締切 6月30日(日)  
 申込・問合せ ☎090-7608-2123(森)



### ☆市民部会

#### チロリン村など ブース出展参加者募集

フリーマーケット・展示・ゲーム・イベント・飲食など、個人でも団体でもOK。(瑞浪市在住の方に限ります)  
 会場 市営浪花駐車場チロリン村もしくは瑞浪駅前  
 締切 6月29日(土)  
 申込 ☎090-7032-7100(酒井)  
 ☎090-8674-5033(桜井)

### ☆まつりボランティア募集

本部実行委員会および花火・市民の各部会では、まつりの企画・運営にご協力いただけるボランティアを募集しています。あなたもまつり創りに参加してみませんか。(詳細は事務局または各部会連絡先へ)

### ☆踊り部会

#### バサラ瑞浪公開踊り練習会 参加者募集

6月16日(日)より  
 毎週木曜(19時30分~21時)・日曜(18時30分~21時)  
 瑞浪小学校体育館(無料)

#### 正調土岐川をどり練習会 参加者募集

おかみさん教室による練習会を行います。  
 7月10日(水)・24日(水) 18時~21時  
 地域交流センター「ときわ」(無料)



#### バサラ演舞・パレード参加チーム募集

ステージ・パレードでバサラ演舞を披露します。  
 申込・問合せ バサラ瑞浪普及振興会  
 永治昌代 ☎68-2248



### ☆こども行事部会

#### ゲームラリー参加者募集 8月10日(土)

豪華賞品あり(当日受付)

### ☆本部企画広報委員会

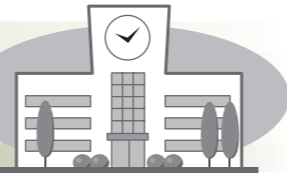
#### ステージ出演者募集

メインおよび街角ステージでパフォーマンス!  
 締切 6月28日(金)  
 申込・問合せ ☎090-2136-7416(有賀)

\* 行事は6月現在の予定です。新聞広告・事務局などで変更の有無を確認のうえ、お出かけください。

◎問合せ 瑞浪美濃源氏七夕まつり実行委員会事務局 ☎67-2222 ☎67-2230(瑞浪商工会議所内)





## 野球部

部長 大西裕太

野球部は17人で、あまり人数はいませんが、一人ひとりが大きな声を出し、間と間をつめて練習しています。

目標は「東濃大会一勝」です。そして僕たちのモットーは「感謝野球」です。3年生にとっては最後の大会なので悔いを残さないように、チームみんなで心一つにして頑張ります。



あと数日に迫ってきた、中体連市内大会。釜戸中学校では、各部とも、最後の最後までレベルアップのため、頑張っ練習しています。

## 釜戸中学校



## ソフトボール部

部長 井口うらら

私たちソフト部は、「努力は必ず報われる」をモットーに、15人で頑張っています。初心者も多いですが、基礎をしっかり身に付けるため、日々、練習しています。今年は私にとって最後なので、試合でも練習でも気合いを入れて、精一杯声を出します。また、1年生に試合でのプレーを教えながら頑張ります。



# 中体連市内大会に向けて最後のひと踏ん張り！

## ソフトテニス部男子

部長 林辰樹

僕たちテニス部は10人で、3年生は2人です。3年生は1、2年生と共に声をたくさん出して、ペアとの息を合わせられるようにしていきたいです。応援も、仲間がたくさん声を掛け、応援するようにします。

団体戦でも個人戦でも、悔いの残らない試合ができるよう、日々、精一杯練習しています。



## ソフトテニス部女子

部長 奥田彩花

私たちがテニス部に入って、早3年。3年生にとっては最後の夏が来ました。

たくさん怒られたし、たくさんくじけたけれど、最後は、自分とこれまで支えてきてくださった人のために、最高のプレーをして自分の納得のいく終わり方をしたいです。コートの中で暴れて優勝旗を持って帰ります。



## バレーボール部

部長 小栗彩美翔

バレー部は全員で12人です。東濃大会出場を目指し、日々、練習に取り組んでいます。

練習では、雰囲気良くなると球がつながるので、声掛けにこだわってきました。絶対に東濃大会に行って笑顔で引退したいです。



## 全国一斉「子どもの人権」110番強化週間 電話相談所を開設します

いじめ、体罰、虐待など、誰にも打ち明けることのできない悩みを抱えている方、電話相談に応じます。(相談無料・秘密厳守)

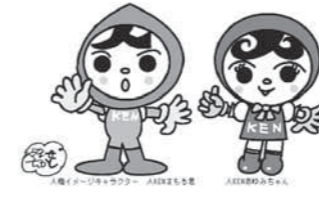
◆相談ダイヤル ☎0120-007-110

\*IP電話からは接続できません。IP電話の方は、岐阜地方法務局(☎058-240-5510・通話料有料)までお電話ください。

◆受付時間 6月24日(月)～6月30日(日)  
月～金曜日 8時30分～19時  
土・日曜日 10時～17時

◆担当者 岐阜県人権擁護委員連合会子ども人権委員会委員  
岐阜地方法務局人権擁護課職員

\*強化週間以外でも、平日8時30分から17時15分まで、上記相談ダイヤルにて電話相談に応じています。



## 第1回「瑞浪ポークグルメスタンプラリー」 参加飲食店募集！

ブランド豚肉「瑞浪ポーク」のPRのため、飲食店巡りのスタンプラリーを開催します。市内飲食店の方は、奮ってご参加ください。

◆期間 10月1日(火)～12月28日(土)

◆参加資格

瑞浪ポークを使った料理(単価500円以上)を開発、提供できる市内の飲食店



◆参加費 無料(参加店には本事業をPRするポスターやのぼりを配布します)

◆申込期限 8月12日(月)正午必着

\*申込方法など、詳しくはwebをご覧ください。か、下記までお問い合わせください。

瑞浪ポーク スタンプラリー

◎問合せ 瑞浪ポークPR委員会事務局(商工課内) ☎内線468

\*スタンプラリーの詳細は「広報みずなみ」10月1日号でお知らせします。

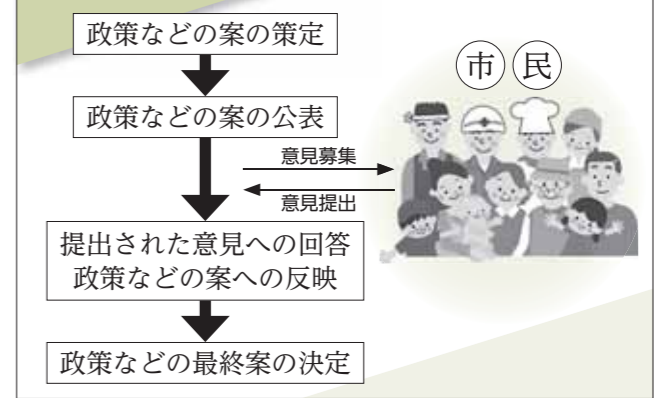
## パブリックコメント(意見公募)制度のご案内

### パブリックコメント(意見公募)制度とは…

市が基本的な政策を策定する際、事前にその案と資料を公表して、市民の皆さんから意見を募集し、その意見を考慮しながら最終案を決定するとともに、寄せられた意見に対する市の考え方もあわせて公表していく一連の手続きをいいます。(緊急を要するものなど、性質上、制度の対象外のものもあります)

この制度を導入することにより、行政運営の透明性の向上を図るとともに、市民の市政への参加機会の拡充を図り、「公平公正で開かれた市政」を実現していきます。

### パブリックコメント手続の流れ



### 平成24年度のパブリックコメント制度実施状況

案件名	意見を募集した期間
瑞浪市暴力団排除条例(案)	平成24年6月25日～平成24年7月24日
地域主権改革一括法等の施行に伴う関係条例(案)	平成24年8月31日～平成24年9月28日
第二次瑞浪市環境基本計画(素案)	平成25年2月 8日～平成25年3月 8日
瑞浪市道路網計画(案)	平成25年2月15日～平成25年3月15日

\*パブリックコメントの実施については、「広報みずなみ」および市ホームページでお知らせします。

◎問合せ 総務部総務課 ☎内線 328・329





## 催し

### 岐阜県立多治見病院緩和ケア市民公開講座

#### 「今を大切に生きる～理想の終焉を見つめて～」

- ◆日時 6月29日(土) 14時～16時
- ◆場所 多治見市文化会館
- ◆講師 カール・ベッカー氏(京都大学 ころの未来研究センター教授)
- ◆入場料 無料 ◆締切 6月20日(木)
- \*参加ご希望の方は電話またはFAXでご連絡ください。
- ◎申込・問合せ 県立多治見病院地域医療連携センター ☎22-5311 FAX 25-1246

### 「セラパーク楽々市」開催!

- ◆日時 6月22日(土)・23日(日) 10時～16時
- ◆場所 セラミックパークMINO
- ◆内容 多彩な商品群の「あきんど市」、マニアにはたまらない「骨とう市」、和菓子や野菜などを販売する「青空市」などを開催します。
- ◎問合せ (公財)セラミックパーク美濃 ☎28-3200

## お知らせ

### 外国人雇用はルールを守って適正に 6月は「外国人労働者問題啓発月間」です

- 外国人(特別永住者などを除く)の雇入れおよび離職の際には、その氏名、在留資格などをハローワークへ届け出てください。
- 外国人労働者の適正な雇用の推進および不法就労の防止を図ることについて事業主をはじめ、皆様のご理解とご協力をお願いします。
- ◎問合せ 岐阜労働局職業対策課 ☎058-263-5650 ハローワーク多治見 ☎22-3381

### 「瑞浪市土砂災害ハザードマップ」配布のお知らせ

- 市では、県が指定した土砂災害警戒区域などを記載した「瑞浪市土砂災害ハザードマップ」を作成しましたので、「広報みずなみ」6月15日号とともにお住まい周辺のマップを配布します。
- このマップをご自宅の見やすい場所に貼り付けていただき、大雨などによる避難時の安全確保のため、ご家族やご近所の方と避難場所までの経路について話し合う際などにご活用ください。
- また、瑞浪市全域のハザードマップについては、瑞浪市ホームページにてご確認いただけます。
- \*マップは土木課でも配布しています。
- ◎問合せ 土木課 ☎内線262 危機管理室 ☎内線331

### 不法改造は犯罪です!

国土交通省では、不正改造を排除して、車両の安全確保および環境保全をはかるため、「不正改造車を排除する運動」を全国的に展開しています。

皆さんもぜひ、ご協力ください。

#### 【不正改造の例】

- ①灯火の色が不適切な灯火器および回転灯などの取り付け
  - ②運転席・助手席の窓ガラスへの着色フィルムの貼り付け
  - ③タイヤ、ホイールの車体(フェンダー)外へのはみ出し
  - ④基準外ウィング(エアスポイラー)の取り付け
- ◎問合せ 「不正改造車110番」(岐阜運輸支局整備担当) ☎058-279-3715

### 世界淡水魚園水族館「アクア・トト ぎふ」小学生以下無料招待のご案内

世界淡水魚園水族館「アクア・トト ぎふ」(各務原市)は、平成16年7月に世界最大級の淡水魚水族館としてオープンし、平成25年7月14日に開館9周年を迎えます。

日頃の感謝を込めて、通常、小学生750円、幼児(3歳以上)370円のところを、下記の3日間に限り、無料で招待します。

この機会に、家族お揃いでお越しください。

- ◆期間 7月13日(土)～15日(月・祝)
- ◆開館時間 9時30分～18時
- \*最終入館は17時まで
- ◎問合せ アクア・トト ぎふ ☎0586-89-8200

### 6月23日～29日は男女共同参画週間です

男性と女性が、さまざまな場において、それぞれの個性と能力を發揮できる「男女共同参画社会」を実現するためには、政府や地方公共団体だけでなく、国民の皆さん一人ひとりの取り組みが必要です。今年度の男女共同参画週間は「女性の活躍推進による日本経済再生」を重点としています。

人口減少、高齢化が進む中で、東日本大震災からの復興や日本経済を再生するためには、女性が社会においてあらゆる場面で活躍し、その能力を發揮することが、欠かせません。

この機会に男女のパートナーシップについて考えてみませんか?

- ◎問合せ 市民協働課 ☎内線342



## 募集

### 戦没者遺児による慰霊友好親善事業参加者募集

(財)日本遺族会では、戦没者の遺児を対象として、慰霊追悼などを行うため、旧戦域を訪れる事業の参加者を募集しています。

- ◆参加費 9万円
- ◆実施地域 ☆西部ニューギニア☆アッツ島☆旧ソ連☆中国☆マリアナ諸島☆東部ニューギニア☆ボルネオ・マレー半島☆トラック・パラオ諸島☆ソロモン諸島☆フィリピン☆ミャンマー・ベトナム☆台湾・バシー海峡☆ミャンマー・インド☆ビスマーク諸島☆マーシャル・ギルバート諸島
- ◆申込 岐阜県遺族会 ☎058-266-7303 \*渡航先によって、実施日および申込期限が異なります。
- ◎問合せ (財)日本遺族会事務局 ☎03-3261-5521 (内線3656)

### 放送大学10月生募集のお知らせ

放送大学は、テレビなどの放送を利用して授業を行う通信制の大学で、心理学、福祉、経済、歴史、文学など幅広い分野を学べます。

ただいま、平成25年10月入学生を募集しています。詳しい資料を無料で送付していますので、お気軽にお問い合わせください。

- ◆出願期間 6月15日(土)～8月31日(土) \*インターネットでも受け付けています。
- 【大学説明会】
- ◆日時 ①7月7日(日) ②7月20日(土) 各日とも13時30分より
- ◆説明会会場 多治見分室(まなびパーク内)
- ◎問合せ 放送大学岐阜学習センター ☎058-273-9614

## 健康

### 献血にご協力ください

献血は16歳から69歳までの健康な人であればどなたでもお願いできる身近なボランティア。

あなたのやさしさは、血液を待つ多くの患者さんの“生きる希望”へとつながっていきます。

- ◆日時 7月10日(水) 14時～16時
- ◆場所 市役所ロビー
- ◎問合せ 保健センター ☎67-2700



### 認知症相談日のお知らせ

物忘れや同じ話を繰り返すなど、「ちょっと変だな」「以前の様子と違う」といった気になる症状があれば、早めにご相談ください。

- ◆日時 7月10日(水) 13時30分～一人60分程度
- ◆場所 保健センター
- ◆担当 精神科医師(大湫病院)
- \*前日までに電話予約が必要です。また、家族が代理で相談いただいても結構です。
- ◎予約・問合せ 地域包括支援センター ☎内線157

### がん検診(胃がん・大腸がん・肺がん)

日程・場所	月日	対象地区	場所
◆日時 8時30分～11時	7月 8日(月)	陶	陶コミュニティセンター
	7月 9日(火)		
	7月11日(木)		
	7月12日(金)		
◆日時 8時30分～11時	7月16日(火)	下沖・上平	保健センター

- ◆対象者 40歳以上の希望者
- ◆費用 個人負担 各500円
- \*定員がありますので、電話などで保健センターへお申し込みください。
- ◎予約・問合せ 保健センター ☎67-2700

### 乳がん検診

- ◆日時 7月4日(木) 13時～15時
- ◆場所 保健センター
- ◆費用 個人負担1,000円
- ◆対象者 40歳以上の女性(平成24年度の受診者を除く)
- ◆内容 問診、医師による視触診、乳房エックス線撮影(マンモグラフィー)
- ◆申込 事前に保健センターへご予約ください。
- \*授乳中や生理前など、乳房の張った状態での検診は避けてください。
- \*市で実施する検診は2年に1回受けることができます。
- ◎予約・問合せ 保健センター ☎67-2700

### 平成25年度 交通安全年間スローガン

- ・スマホ手に 車や自転車 事故のもと
- ・お年寄り 孫のお手本 いい横断
- ・ヘルメット ぼくのだいじな おともだち



岐阜県警察





### 「初夏の工房アラカルト」

期間中の土・日曜日限定の特別実験・工作コーナー。日替わりで出展される楽しい科学実験・科学工作のブースで、楽しく科学を体験できます。

◆日程 6月30日(日)までの土・日曜日

◆対象・定員 内容によって異なります。詳しくはサイエンスワールドホームページをご覧ください。

URL <http://www.scienceworld-gifu.jp/>

◆参加費 無料 ◆申込 当日会場にて申込

### 「夏休み科学研究フェスタ」

昨年度の岐阜県科学作品展や、さまざまな全国大会でも優秀な成績を収めた作品の、本人による発表会。同時に作品の展示も行い、今年度の作品作りのヒントや研究によって発見する喜び、創造する楽しさを紹介します。

◆日時 7月7日(日) 13時～15時 ◆対象 どなたでもご参加いただけます。

◆定員 200名 ◆参加費 無料 ◆申込 当日自由参加

◆後援 岐阜県教育委員会・サイエンスワールド後援会

### 「夏休み科学研究相談」

夏休みの自由研究に関して、研究のテーマ決めから研究の進め方やまとめ方など、科学のプロフェッショナルたちがありとあらゆる相談に答える相談会です。

◆日時 7月13日(土)・14日(日)・15日(月・祝)・20日(土)・21日(日)、8月3日(土)・4日(日)・10日(土)・11日(日)

①13時 ②13時30分 ③14時 ④14時30分 ⑤15時 ⑥15時30分 各30分

◆対象 どなたでもご相談いただけます。 ◆定員 各回1名 30分まで

◆参加費 無料 ◆申込 6月20日(木) 9時より電話にて

### 家庭でできる科学の実験コーナー

## ーかわいいおしゃれ花びんー

透明プラスチックシートに絵を描いて、オーブントースターで加熱すると、かわいいストラップができあがります。これはサイエンスワールドで人気のあるプラバン工作です。プラスチックは加工する際、加熱してやわらかくして変形させたり、引き延ばしたりします。そのため、プラスチック製品を加熱すると、元の状態に縮むことがあります。さて、先月はペットボトルを小さくする実験でしたが、今回はペットボトルのカバーを小さくして、オリジナルの花びんを作ってみましょう。

①ジュース用のペットボトルをナイフとはさみで切って、外側に巻きつけてある薄いプラスチックカバーを破れないように外します。

②それを、栄養ドリンクのような小さいガラスビンの外側にかぶせます。

③そのまま熱湯に浸します。(やけどをしないように)

④ペットボトルのカバーは小さく縮んでガラスビンを含みます。かわいい花びんのできあがりです。

たくさん作ってならべると楽しい置物になります。

### ○ペットボトルって何でできているの？

ペットボトルの“ペット”は、ポリエチレンテレフタラートの頭文字“PET”を取ったもので、プラスチックの1種です。

また、今回の実験で使ったペットボトルのカバーは、“ポリスチレン”(PS)でできています。こちらもプラスチックの1種です。

他にもプラスチックにはいろいろな種類があります。身近な物の中から、いろいろなプラスチックを探してみましょう！



## 瑞浪市地域交流センター指定管理者の選定委員を公募します

指定管理者制度を導入している地域交流センター「ときわ」の平成26年度からの指定管理者選定にあたり、市民の皆さんのご意見を反映させるために選定委員を公募します。



◆公募人数 2人

◆応募資格 ①市内在住で満20歳に達していること

②国、地方公共団体の議員および常任の公務員でないこと

③地域交流センター指定管理者に応募する法人・団体の役員などと利害関係にないこと

④本市の他の審議会などに公募委員として参画していないこと

◆職務内容 選定委員会に出席し、指定管理者の選定を行っていただきます。

\*選定委員会は、学識経験者および市職員を含む10人程度の委員で構成し、3回程度、会議を開催する予定です。

◆報酬 1回の会議につき5,000円

◆任期 委嘱の日から指定管理者の候補者を選定するまで

◆応募方法 所定の応募書に必要事項を記入し、郵送かメール、または直接持参にて都市計画課(市役所2階)まで提出してください。

\*応募書は都市計画課窓口または市ホームページにあります。

◆申込期限 7月1日(月)(郵送の場合は当日消印有効)

◆決定 応募書を審査のうえ、選考し、結果を本人に通知します。

◎問合せ 都市計画課 ☎内線247 ✉[tokei@city.mizunami.lg.jp](mailto:tokei@city.mizunami.lg.jp)



## 化石博物館ナビ

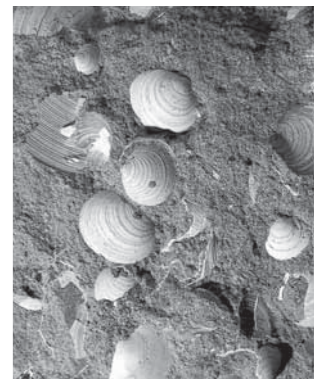
問合せ ☎68-7710



### コラム 野外学習地から見つかる化石1 ～ウソシジミ～

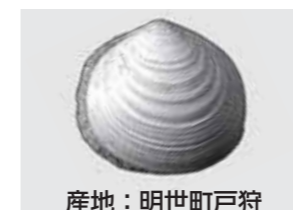
野外学習地からはさまざまな化石が見つかります。中でも、特にウソシジミ(*Felaniella usta*)は普通に見つかる種類です。この貝は、現在でも海に生息していますが、川にすんでいるシジミに形が似ていることからウソシジミの和名がつけられました。大きさは1～3センチほどで、丸く、表面に横筋が見られるのが特徴です。特に河床には、この貝が密集して含まれているところがあります。

現在、この貝は千葉県の銚子以北のやや寒い海に多く生息しています。ウソシジミがたくさん見つかる地層ができた時代は今よりもやや寒い気候だったのかもしれない。



産地：松ヶ瀬町

写真のように密集して見つかることもある。



産地：明世町戸狩



産地：明世町月吉



産地：土岐町市原

ウソシジミの化石 野外学習地以外でも市内各地から見つかる。

### 7月のイベント

7月14日(日) みずなみ化石教室 半日・一日コースを開催します。



# 困りごと相談 (7月分)

## 市役所 (1階市民相談室)

### 行政相談

7月8日(月)  
13時～16時



市民協働課 ☎内線341

### 身体障がい者相談

7月1日(月)  
10時～12時



社会福祉課 ☎内線162

### 住宅修繕相談

7月17日(水)  
10時～15時



都市計画課 ☎内線251

### 消費生活相談(予約制)

毎週火曜日  
10時～16時

\* 専門相談員による  
消費生活相談  
市民協働課 ☎内線341

## ハートピア (相談室)

### 弁護士による法律相談 (予約制)

7月2日(火)  
10時30分～12時

7月18日(木)  
13時30分～16時

\* 予約受付6月20日(木)～  
市民協働課 ☎68-2111

\* 多重債務相談随時受付  
\* 弁護士の都合により受  
けられない場合あり  
市民協働課 ☎68-2111

### 障がい者就労巡回相談

7月16日(火)  
13時30分～15時

社会福祉課 ☎68-2111

### 高齢者・障がい者 権利擁護相談

7月4日(木)  
13時30分～16時

社会福祉協議会  
☎68-4148

### 結婚相談

7月3日(水)・10日(水)  
・28日(日)  
10時～16時

子育て支援室 ☎68-2111

### 心配ごと相談

7月1日(月)・8日(月)・  
16日(火)・22日(月)  
13時30分～16時

社会福祉協議会 ☎68-4148

### 児童相談

7月24日(水)  
10時～15時

子育て支援室  
☎68-2111

### 母子相談

7月17日(水)  
10時～15時

子育て支援室  
☎68-2111

### 人権・こまりごと相談

7月18日(木)  
13時30分～16時

市民協働課  
☎68-2111

### 教育相談

毎週火・木曜日  
13時～17時  
(7月9・11日を除く)

教育相談室  
☎67-3338

### 陶児童館

#### 移動家庭児童相談

7月3日(水)  
10時～12時

子育て支援室 ☎68-2111

### いじめ110番ダイヤル

学校でのいじめについて、  
悩まず電話してください。

☎080-1615-2571  
☎080-1614-2572

幼児虐待通報電話  
愛モア(みどり保育園内)  
☎66-1325

### 7月の納期 (お支払いは便利な口座振替で)

○市県民税(特別徴収)	6月分	7月10日(水)
○固定資産税	2期分	7月31日(水)
○国民健康保険料	7月分	7月31日(水)
○後期高齢者医療保険料	1期分	7月31日(水)
○保育料・幼児園授業料	7月分	7月31日(水)
○水道料金・下水道使用料	6月分	7月31日(水)
○市営住宅使用料	7月分	7月31日(水)
○介護保険料	7月分	7月31日(水)

### 7月の斎場のお休み 環境課 ☎内線490

6日(土)・10日(水)・16日(火)・22日(月)・28日(日)

### 文化施設 7月の休館日

総合文化センター	1日、8日、15日、22日、29日
市民図書館	1日、8日、16日、22日、29日、31日
市民体育館	1日、8日、16日、22日、29日
化石博物館	
陶磁資料館	1日、8日、16日、22日、29日
市之瀬記念美術館	
地球回廊	
自然ふれあい館	1日、8日、16日、17日、22日、29日
サイエンスワールド	1日、8日、16日、17日、22日、29日

## 『ちよっといい話2』紹介

PART 3

市民の皆さんから応募いただいた、『ちよっといい話2』の中から、今回は「一般編」の一部をご紹介します。

● 私が子どものころ、父とお風呂に入るたびに「お前は温かい湯がほしいか?」「うん、ほしい。だってあったかくなりたいもん」「そうか、じゃあどうしたら自分の方に温かいお湯が来るか自分で考えなさい」それから20年近くたったある日、私は気が付きました。お湯を外へ外へとかき出すとお湯は回って自分の方に流れてくることを。そうなんです。まわりの人のこと、自分以外の人への思いやりが大事だってことを。父の教えの深さに感動です。

● 私は一人で野菜作りに精を出している。ある日、孫に「野菜は太陽と肥料と手入れの三原則が必要だよ」と言うと、孫が「まだ一つぬけている事があるよ」と言った。「愛情が大切だよ」と。「そうだねえ」と二人でうなずいた。

\* 『ちよっといい話』は随時募集中です。ぜひ、ご応募ください。

◎ 問合せ 市民協働課 ☎内線341・342

## なつやすみ!親子で施設見学会

夏休みを利用して、バスで市内の公共施設などを見学する「なつやすみ!親子で施設見学会」の参加者を募集します。今年は、マグカップへの絵付けも楽しめます。

親子で楽しい思い出をつくりませんか。

- ◆日時 7月26日(金) 9時～15時45分
- ◆集合場所 市役所正面玄関前
- ◆対象者 市内在住の小学生とその保護者
- ◆定員 30人程度(先着順)
- ◆コース サイエンスワールド(サイエンスショーを見学します)～化石博物館～きなあつた瑞浪(昼食)～窯業技術研究所(マグカップへの絵付け)

\* 希望者には、ポーノポーク入り弁当(大人500円・子ども300円)を手配します。

\* 絵付けをしたマグカップは焼成し、後日お渡しします。

◆参加費 無料(ただし、お弁当を注文される方は実費)

◆持ち物 水筒(お弁当を注文されない方は、各自、昼食をご用意ください)

◆締切 7月12日(金)  
(電話またはメールで、住所・氏名・年齢(学年)・電話番号・弁当の可否をお知らせください)

◎ 申込・問合せ  
企画政策課 ☎内線335  
info@city.mizunami.lg.jp



### 学校給食センター見学会

### 参加者募集

学校給食センターでは、夏休み期間を利用して、センターの施設見学や調理体験ができる、「学校給食センター見学会」を開催します。

見学会では、センター職員より手洗いなど衛生管理や給食の調理などが体験できます。なお、調理した給食は、見学会に召し上がったいただきます。

普段、食べている給食がどのように作られているか知ることのできる絶好の機会です。ぜひ、ご参加ください。

- ◆日時 7月22日(月)・23日(火)  
9時10分～12時30分(9時集合)
- ◆対象 市内の小中学生およびその保護者  
(小学生未満のお子さんの同伴はご遠慮ください)
- ◆定員 各日30人(申し込み多数の場合は、初参加の方を優先に抽選します)
- ◆参加費 300円(給食代)
- ◆締切 7月10日(水)

\* 住所、氏名、電話番号、学年を、電話かFAXでお申し込みください。

- ◆時間 14時～16時30分
- ◆対象 食物アレルギー、肥満、スポーツ栄養など、健康に関する相談を希望される方

#### ◎ 申込・問合せ

学校給食センター  
☎68-16015  
FAX 66-11120





# 子どもの健康情報

「つけない！増やさない！やっつける！」で、家族とあなたを守る

食中毒の発生しやすい季節がやってきました。細菌やウイルスは目に見えないため、どこにいるかわかりません。私たちのまわりのいたるところに存在している可能性があります。きれいにしているキッチンでも、細菌やウイルスが付着したり、増殖しやすい場所と言われ、特に注意が必要となります。この機会に「食中毒予防の3原則」を振り返ってみましょう。

## 洗う

調理や食事前は手を洗う  
調理器具や食器は清潔にしておく

## 低温保存

冷蔵庫は 10℃以下に維持  
冷凍庫は -15℃以下に維持

## 加熱処理

75℃で 1 分以上の加熱  
電子レンジを使うときは均一に加熱されるように

\*下痢やおう吐などの症状が続く場合は、下痢止め薬などで済ませず、すみやかに受診しましょう

## 細菌やウイルスは食材やキッチンに



(政府広報オンラインより転写・引用)

## 乳幼児健診・相談・歯みがき教室 ●7月分● 場所=保健センター/料金=無料

健診・相談・教室名	実施日	受付時間	対象者	持ち物
4カ月児健康診査	7月23日(火)	12:00開始	平成25年3月生まれ	母子健康手帳 アンケート(送付します)
1歳6カ月児健康診査 *健診終了後希望者に歯みがき教室を実施します。	7月5日(金)	12:45開始	平成23年12月1日 ~12月15日生まれ	母子健康手帳 問診票・アンケート コップ・タオル *保護者の歯科健診も同時に実施します。
	7月12日(金)		平成23年12月16日 ~12月31日生まれ	
3歳児健康診査 *健診終了後希望者に歯みがき教室を実施します。	7月19日(金)	12:30~12:45集合	平成22年7月1日 ~7月15日生まれ	母子健康手帳 問診票・アンケート 早朝尿(容器を送付します) 歯ブラシ・コップ タオル
	7月26日(金)		平成22年7月16日 ~7月31日生まれ	
乳幼児相談	7月10日(水)	9:30~11:00	乳幼児希望者	母子健康手帳
6カ月児健康相談 および離乳食教室	7月2日(火)	9:30開始	平成25年1月生まれ	母子健康手帳
中期離乳食教室	7月2日(火)	13:30開始	平成24年11月生まれ	母子健康手帳
1歳児すくすく教室	7月18日(木)	第1子 10:40開始 第2子以降 9:40開始	平成24年7月生まれ	母子健康手帳・お茶
2歳児歯みがき教室	7月1日(月)	9:00~11:00受付	平成23年7月生まれ	母子健康手帳 歯ブラシ・コップ タオル
2歳6カ月児歯みがき教室	7月8日(月)		平成23年1月生まれ	
3歳6カ月児歯みがき教室	7月11日(木)		平成22年1月生まれ	
4歳・4歳6カ月児歯みがき教室	7月25日(木)		平成21年7月生まれ 平成21年1月生まれ	
6歳臼歯むし歯予防教室	7月29日(月)	15:30開始	平成19年7月生まれ	母子健康手帳 コップ・タオル

◎申込・問合せ 保健センター ☎67-2700

# 子育て支援センターだより

## 一緒に遊ぼうよ！(7月分)

場所 各子育て支援センター 時間 9時30分開所

	おんぶにだっこ	愛モア	ハグハグ	スマイル
0歳児ふれあい体操	7月24日(水)	7月12日(金)	7月16日(火)	7月4日(木)
1歳児親子遊び	-	7月25日(木)	-	7月12日(金)
2歳児親子遊び	-	7月23日(火)	-	7月10日(水)
プレママディ	毎週水曜日	毎週金曜日	毎週火曜日	毎週木曜日

♡プレママディ：初めて出産されるママの参加日(母子手帳持参)

\*申し込みは、事前に各子育て支援センターをお願いします。申込人数に合わせて、スペースの活用や遊び道具の準備をしますので事前申込のご協力をお願いします。

\*詳しい予定表は、各子育て支援センターなどにあります。来館の参考にしてください。

## ＜おしゃべりサロンのご案内＞

同じ地域で子育てをしている人たちとおしゃべりや触れ合い遊びなど、親子で楽しいひと時をすごしませんか。

地区	日程	場所
陶町	7月1日(月)	陶コミュニティセンター
土岐地区	7月5日(金)	ハグハグ
山田町・明賀台・穂並	7月29日(月)	上山田公民館

◆時間 10時~11時30分

◆対象 0歳~就園前の親子

◆持ち物 お茶(必要な方はバスタオルなどの敷物)

## ◆出前教室のご案内◆

「支援センター」が皆さんの地域におじゃまします。いろいろな遊びを親子で楽しみませんか。

◆日時 6月25日(火) 10時~11時30分

◆場所 日吉幼稚園

◆対象 日吉町在住の就園前の乳幼児とその保護者

◆持ち物 お茶(必要な方はバスタオルなどの敷物)



◎申込・問合せ

おんぶにだっこ(稲津小学校横) ☎66-1064

愛モア(みどり幼稚園内) ☎66-1325

ハグハグ(桔梗幼稚園内) ☎67-1136

スマイル(竜吟幼稚園内) ☎63-2060

## 育児講習会 『赤十字幼児安全法』

### “すくすく子育てサポート講習”

子どもが健康で安全に成長できるよう、育児に役立つ知識と技術をわかりやすく学んでもらう講習会です。

日程	場所
6月18日(火)	スマイル
6月20日(木)	おんぶにだっこ
6月28日(金)	ハグハグ
7月10日(水)	愛モア

◆時間 10時~11時30分(受付9時30分~)

◆対象 就園前の親子(20組)

\*スマイルのみ10組

◆内容 AEDを含む子どもの心配蘇生法など

◆申込 各子育て支援センター  
\*5月20日から受付しています。(先着順)

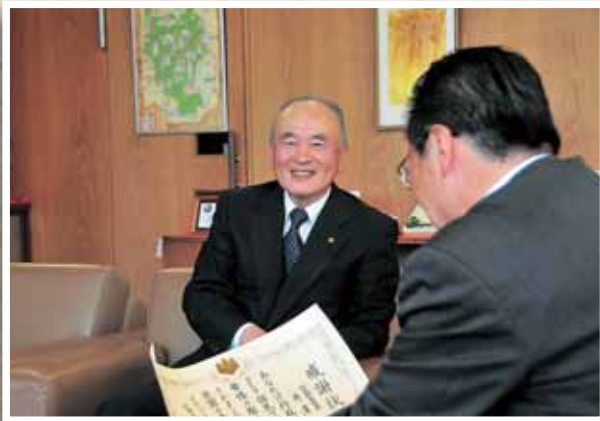
## =大好き♡が伝わるほめ方・叱り方=

### 「子育て」とは、

今の子どもの中にすでにある、  
いいところ、  
がんばっているところ  
を見つけて、伸ばしていくことです。  
…明橋大二氏「ありがとうはほめ言葉」より…



# まちかど写真館



行政相談をご利用ください

## 行政相談に尽力

5月13日

井澤尚武さん(釜戸町)が、行政相談委員の活動を評価され、総務省岐阜評価事務所長より感謝状を受け、市長に報告しました。

井澤さんは、「今後も行政相談委員制度を周知することで、多くの皆さんに利用していただき、行政との橋渡しに努めたい」と話していました。

## 5月21日 確認上手は運転上手

土岐小学校3年生の57人が、自転車教室に参加しました。

教室では、事故の多い交差点に交通指導員らが立ち、安全確認の方法や横断歩道、道路の渡り方などを指導しました。参加した児童は、「これからは、安全確認をしっかりしたい」と話していました。



右よし、左よし、後ろよし!



採れたもち米で餅つき楽しみだな

## 手植えで学ぶ米づくり

5月22日

稲津小学校5年生の34人が、稲津町まちづくり推進協議会とJAとうとの指導を受け、ココノエモチの手植えに挑戦しました。

児童らは、泥に足をとられ、苦戦しながらも、苗を折らないよう丁寧に、等間隔で植えていきました。

## 5月22日 市の将来について熱い思い

市内10カ所で開催される「地域懇談会～市長と語る会～」の初회가、窯業技術研究所で開催され、約50人が参加しました。

今年度のテーマである、「みんなで考える人口減少社会」について、「もっと若者が住んでくれるような政策を考えるべき」など、さまざまな意見が出されました。



いただいた意見は市政にしっかりと反映します