

MIZUNAMI

広報みずなみ | No.1344 |

2014
12.15

平成26年

秋の夜空に 大輪の花が咲く



11月22日 「みずなみ祈願大花火大会 秋」

瑞浪市制60周年記念式典

瑞浪市功労者、教育功労者および瑞浪市栄誉賞の表彰、感謝状の贈呈



式辞

本日、ここに名誉市民加藤孝造様をはじめ、ご来賓各位のご臨席のもと、瑞浪市制六十周年記念式典を開催できますことは市長としてこの上もない喜びでございます。

昭和二十九年四月一日に七カ町村が合併し、本市が誕生して以来、市民の皆様のご理解とご協力を得ながら着実に歩み続け、本年、市制施行六十周年を迎えることができました。

これもひとえに、歴代市長をはじめ、諸先輩の英知とご努力、市議会並びに市民の皆様方のご尽力の賜物であり、改めて深甚なる感謝の意を表すものであります。

本日表彰申し上げます皆様は、いずれも各分野にわたり、素晴らしい業績を残された方ばかりであり、そのご努力とご労苦はまさに市民の鑑ともいふべきであります。改めて、ここに深く敬意を表するものであります。

さて、この十年を振り返ってみますと、消防防災センターの建設や学校施設の耐震化による防災力の強化、「みずなみ焼」や「瑞浪ポーク」をはじめとする地域ブランドの創出、農業振興の拠点となる農産物等直売所「さなあ」の整備、桔梗幼児園の建設や中学生ま

での医療費無料化による次世代育成支援事業の拡充、未給水地域の解消などに取り組むとともに、夢づくり地域交付金制度の創設による地域を主体としたまちづくりの推進など着実に歩みを進めてまいりました。

本年度は、市政の羅針盤であります「第六次瑞浪市総合計画」の初年度であり、将来都市像である「幸せ実感都市 みずなみ 共に暮らし 共に育ち 共に創る」の実現に向け、諸施策に取り組んでまいります。

しかし、さらに進む少子高齢化や人口減少問題、エネルギー問題等、前途は課題が山積しております。

こうした中で、行政に携わる私どもの責任はますます重要であり、市民の皆様のご尽力とご協力なしには本市の発展もありえません。どうか、皆様方におかれましては、その豊富な識見と貴重な経験で瑞浪市の未来のため、さらなるお力添えを賜りますようお願い申し上げます。

結びにあたり、ご列席の皆様方の益々のご健勝とご多幸を心からお祈り申し上げ、式辞といたします。

平成二十六年十一月二十三日
瑞浪市長 水野 光二

功労者表彰

市の発展に各方面で功績のあった41人と2団体に表彰状が贈られました。

(順不同 敬称略)

地方自治功労

- ◎地方自治の振興と市政の発展に尽力
 - ・野平統一郎(高月町) 個人情報保護審査会委員
 - ・情報公開審査会委員
 - ・加藤 坂夫(名古屋市東区) 瑞浪市顧問弁護士
 - ・林 幸弘(大湫町) 大湫財産区議會議員

社会福祉功労

- ◎社会福祉の向上に尽力
 - ・岩島 康敏(南小田町) 介護保険運営協議会委員など
 - ・楯 英夫(土岐町) 保護司

教育文化功労

- ◎学術、芸術、教育文化の振興に尽力
 - ・桑原 研二(土岐町) 文化財審議会委員

社会教育功労

- ◎社会教育、体育の振興に尽力
 - ・水野 英明(陶町) 市内中学生へのスポーツ指導

産業功労

- ◎商工業の振興発展に尽力
 - ・内藤 善文(陶町) 恵那陶磁器工業協同組合理事
 - ・加藤 公一(陶町) ス工陶磁器卸商業組合理事
 - ・伊藤 浩(陶町) ス工陶磁器卸商業組合理事
 - ・鶴飼 伸輔(陶町) ス工陶磁器卸商業組合理事
 - ・木股 廣子(寺河町) 瑞浪市商店街連合会
 - ・近藤 憲史(寺河町) 瑞浪市商店街連合会役員
 - ・厚見 研(寺河町) 瑞浪市商店街連合会役員
 - ・有賀 和秋(寺河町) 瑞浪市商店街連合会役員
 - ・安藤 良一(寺河町) 瑞浪市商店街連合会役員

保健衛生功労

- ◎保健衛生の向上発展に尽力
 - ・江口 研(名古屋市中区) 医師
 - ・石田 康雄(多治見市) 医師

公共公益功労

- ◎公益団体の役職員などで、地域の振興および発展に尽力
 - ・伊藤 伸一(陶町) 陶町明日に向かって街づくり推進協議会名誉会長

*役職の記載については、功労のあった役職名を記載しています。

消防功勞

◎消防団員として多年職務に精励し、地域防災に尽力

- ・山内 勝幸(明世町)
- ・橋本 武(南小田町)
- ・伊藤 嘉朗(寺河戸町)
- ・安藤 浩士(日吉町)
- ・小栗 準也(一色町)
- ・鍋谷 志郎(釜戸町)
- ・足立 寛聡(釜戸町)
- ・堀田 清彦(釜戸町)
- ・長谷川正文(山田町)
- ・和田 裕之(稲津町)
- ・熊澤 博隆(稲津町)
- ・濱島 年伸(稲津町)
- ・早瀬 徹(明世町)
- ・工藤 雄一(稲津町)
- ・西尾 智博(須野志町)

感謝状贈呈

多額の金品を寄附していただいた10人と6団体に感謝状が贈られました。

(順不同 敬称略)

- ・和田のぶ子(稲津町)
- ・山内 直之(明世町)
- ・後藤 忠則(釜戸町)
- ・安藤 洋子(多治見市)

- ・山田万佐和(陶町)
- ・並木 健(陶町)
- ・鈴木 久夫(陶町)
- ・伊藤 次子(陶町)
- ・大島 忠和(稲津町)
- ・梶田 勝美(稲津町)
- ・成瀬 廣晃(稲津町)
- ・萩原長寿会中洞分会代表 後藤 茂(稲津町)
- ・前川 庵三(稲津町)
- ・築山 軍平(陶町)
- ・小木曾光佐子(陶町)
- ・厚見壽鶴子(寺河戸町)
- ・小澤 次郎(松ヶ瀬町)
- ・明世地区まちづくり推進協議会(明世地区)
- ・瑞浪地区まちづくり推進協議会(瑞浪地区)
- ・土岐地区まちづくり推進協議会(土岐地区)
- ・細久手津島神社祭禮保存会(日吉町)
- ・明賀台防犯クラブ(明賀台)
- ・スエソバ同好会(陶町)
- ・大川お囃子保存会(陶町)
- ・水上お囃子保存会(陶町)
- ・猿爪区御囃子保存会(陶町)
- ・陶ゴールド会(陶町)
- ・陶子ども会連合会(陶町)
- ・稲津宅老所運営委員会(稲津町)
- ・黒の田湿地保全ボランティア(稲津町)
- ・松之木廣美(陶町)
- ・正高劇団代表有我 正高(釜戸町)
- ・牧野 政芳(釜戸町)
- ・河野 治之(釜戸町)

- ・安藤美佐子(神奈川県相模原市)
- ・J.U.岐阜東濃支部瑞浪ブロック(陶町)
- ・山村 正彦(愛知県安城市)
- ・伊藤 昌博(北海道北見市)
- ・西尾医院 服部 侑子(陶町)
- ・東濃エルピーガス保安センター協同組合(土岐市)
- ・岐阜県エルピーガス協会土岐支部(土岐市)
- ・カタノピッグファーム 肩野 宏俊(大湫町)
- ・安藤 吉英(日吉町)
- ・鶴飼 俊吾(埼玉県上尾市)
- ・瑞浪桔梗ライオンズクラブ
- ・会長 勝股 輝久(上平町)
- ・陶都信用農業協同組合
- ・代表理事組合長 水田 修(多治見市)

市制60周年記念特別表彰

市制60周年にふさわしく、市勢の発展に寄与された76人と19団体に表彰状が贈られました。

(順不同 敬称略)

- ・渡邊 千介(山田町)
- ・成重 隆志(寺河戸町)
- ・日比野 昭(土岐町)
- ・中島 基行(土岐町)
- ・梅村 正靖(釜戸町)
- ・伊藤加代子(陶町)
- ・鷲尾賢一郎(土岐町)
- ・大山 文成(日吉町)
- ・水野 昌代(釜戸町)



- ・鈴木 秀男(釜戸町)
- ・三輪多美子(大湫町)
- ・桐井 賢次(大湫町)
- ・瑞浪マコモ生産出荷組合(釜戸町)
- ・市川 晴宣(陶町)
- ・西尾美津子(陶町)
- ・小木曾正敏(陶町)
- ・橋本 佳明(寺河戸町)
- ・宮地 節子(釜戸町)
- ・水野 和代(釜戸町)
- ・西戸日出男(陶町)
- ・重田ケイ子(陶町)
- ・伊藤 康世(陶町)
- ・伊藤 道子(稲津町)
- ・堀 真澄(稲津町)
- ・勝股 敬(稲津町)
- ・後藤 豊文(稲津町)
- ・成瀬 賢司(稲津町)
- ・和田 勝美(稲津町)
- ・今井 收(稲津町)
- ・井田美和子(稲津町)
- ・伊藤 隆義(西小田町)
- ・木股 純次(一色町)
- ・関下 靖智(山田町)
- ・佐々木進吾(寺河戸町)
- ・安藤 彰啓(山田町)



- ・伊藤 治(稲津町)
- ・安藤 巖(下沖町)
- ・矢野 元子(日吉町)
- ・井篁 康之(稲津町)
- ・加藤 健二(土岐町)
- ・鈴木 誠(愛知県額田郡)
- ・桜まつり実行委員会(寺河戸町)
- ・大草区 (土岐町)
- ・論析区 (釜戸町)
- ・稲葉 文隆(稲津町)
- ・河合 竹彦(土岐市)
- ・成瀬 浩二(明世町)
- ・渡邊 良昌(山田町)
- ・中山 俊博(明賀台)
- ・中里 建史(高月町)
- ・渡邊 政百(日吉町)
- ・福田 忠(益見町)
- ・田中 博之(上平町)
- ・日比野康介(土岐町)
- ・近藤 閑(益見町)
- ・五十嵐貞夫(益見町)
- ・中島 知三(土岐町)
- ・田中 稔几(上平町)
- ・三宅 保正、典子(北小田町)
- ・古山 政夫(土岐町)
- ・小木曾敏明(陶町)
- ・塚本 恵子(陶町)
- ・安田 次美(大湫町)
- ・桐井 義弘(大湫町)
- ・棚橋 和代(大湫町)

教育功勞者表彰

教育・文化・体育などの発展に功績のあった17人と1団体に表彰状が贈られました。

(順不同 敬称略)

児童・生徒

- ・伊東永三郎(稲津町)
- 第37回岐阜県交通安全少年団自転車安全大会
個人の部優勝

学校

- ・瑞浪中学校生徒会
- 地域の清掃のボランティア活動を実施

一般

- ・三輪 武彦(土岐町)
- 社会教育委員として
社会教育振興に尽力
- ・三宅 滋郎(寺河戸町)
- 東濃西部少年センター瑞浪地区指導員として
青少年の健全育成に尽力
- ・稲垣登代子(釜戸町)
- 東濃西部少年センター瑞浪地区指導員として
青少年の健全育成に尽力



平成27年2月8日(日)は 瑞浪市議会議員選挙の投票日です

皆さんから多数の応募をいただいた、市議会議員選挙の啓発標語が決定しました。ありがとうございました。

『投票で つくる住みよい みずなみ市』(釜戸町 田中由郎さん)
市議会議員選挙に伴う立候補予定者説明会を次のとおり開催します。

◆日時 平成27年1月15日(木) 13時30分～ ◆会場 市役所2階 大会議室

～期日前投票所の投票立会人を募集します～

◆応募対象

- ①20歳以上の日本国民で、当該選挙の選挙権を有する方
- ②市内在住の方
- ③選挙に関心のある方
- ④終日従事できる方(8時20分～20時)

◆従事内容など

- ①時間 8時20分～20時
- ②期間 平成27年2月2日(月)～2月7日(土)のうち、原則1人1日(応募人数により変更となる場合があります)
- ③内容 期日前投票所の投票全般の手続きの立会い(投票所・投票箱の開閉、投票人の投函の確認、投票録の署名ほか)

- ④場所 市役所2階 大会議室
- ⑤報酬 1日につき、9,500円(源泉徴収あり)
*交通費および昼・夕の食事は自己負担となります。

◆応募方法

- 電話、FAXまたはメールにて①住所②氏名
- ③生年月日④性別⑤電話番号⑥連絡方法(手段、連絡がつく時間など)⑦従事できる日⑧党员の方は所属する政党名

◆応募締切 平成27年1月13日(火) 17時

◆結果通知 1月末までに文書または電話にて連絡します。

◎申込・問合せ 選挙管理委員会 ☎内線271・272
☎68-9865
✉senkyo@city.mizunami.lg.jp

平成27年4月採用の瑞浪市職員を募集します

◆職種・採用予定人員

事務職…1名 技術職(土木)…1名
事務職(身体障がい者)…若干名

◆受験資格

①事務職

昭和59年4月2日以降に生まれ、学校教育法に基づく大学(これと同等以上の学歴を含む)を卒業(見込み)の方

②技術職(土木)

上記の事務職受験資格要件を満たす方で、土木の技術に関する専門課程を修了した方、または修了見込みの方

③事務職(身体障がい者)

- ・昭和54年4月2日以降に生まれ、学校教育法に基づく大学、短期大学または高等学校(これと同等以上の学歴を含む)を卒業(見込み)の方で、身体障害者手帳の交付を受けている方
- ・自力による通勤ができ、かつ介護なしに職務の遂行ができる方で、活字印刷文による出題および口頭による面接試験に対応できる方

◆試験

1次試験 平成27年1月18日(日)

・場所 総合文化センター
・科目 教養試験または専門試験・適正検査・作文

2次試験 平成27年2月5日(木)

◆募集要項および申込書の配付

- ・12月15日(月)から秘書課にて配布します。
- ・申込書および募集要項の郵送による請求は、返信先を記入した返信用封筒(A4サイズ、120円切手貼付)を同封してください。

◆受付期間

12月15日(月)～平成27年1月6日(火)
8時30分～17時15分

*土・日・祝日、年末年始(12月27日～平成27年1月4日)は除く。郵送(簡易書留に限る)の場合は、1月6日(火)必着のこと。

*その他詳細は、募集要項および市ホームページをご覧ください。


◎問合せ 秘書課 ☎68-9743
〒509-6195 瑞浪市上平町1-1

- ・小本曾 篤(上平町)
東濃西部少年センター瑞浪地区指導員として青少年の健全育成に尽力
- ・内田 正義(土岐市)
瑞浪市体育協会常任理事としてスポーツの振興と発展に尽力
- ・鈴木浩一路(北小田町)
瑞浪市体育協会常任理事としてスポーツの振興と発展に尽力
- ・矢田 幸子(土岐町)
瑞浪市体育協会常任理事としてスポーツの振興と発展に尽力
- ・安藤 功(明世町)
瑞浪市スポーツ少年団指導者としてスポーツの振興と発展に尽力
- ・農見 孝之(陶町)
瑞浪市スポーツ少年団指導者としてスポーツの振興と発展に尽力
- ・馬場 正晃(釜戸町)
瑞浪市スポーツ少年団指導者としてスポーツの振興と発展に尽力
- ・渡邊乃理子(土岐市)
瑞浪市スポーツ少年団指導者としてスポーツの振興と発展に尽力
- ・安藤 午一(日吉町)
瑞浪市民俗文化財(半原操り人形浄瑠璃)の後継者育成指導に努め、伝統文化の保存と伝承に尽力
- ・小栗 正敏(日吉町)
瑞浪市民俗文化財(半原操り人形浄瑠璃)の後継者育成指導に努め、伝統文化の保存と伝承に尽力

瑞浪市栄誉賞

(順不同 敬称略)

麗澤瑞浪高等学校女子剣道部
平成24年度の第67回国民体育大会「ぎふ清流国体」、平成25年度の第22回全国高等学校剣道選抜大会、第68回国民体育大会「スポーツ祭東京2013」、平成26年度の第23回全国高等学校剣道選抜大会、全国高等学校総合体育大会において優勝を収め、市の榮譽を高揚するとともに、市民に勇気と希望を与えました。



本式典に華を添えるべく、オープニングには麗澤瑞浪中学・高等学校太鼓部の皆さんによる勇壮な演奏が披露されました。

また、式典の最後には、次代を担う市内の中学3年生365人が、「ふるさと瑞浪へのメッセージ」とともに、「瑞浪市民の歌「ふるさと」」の2曲の合唱を披露しました。

・中京高等学校軟式野球部
第59回全国高等学校軟式野球選手権大会準決勝において延長50回の熱戦を繰り広げ、同大会で優勝を収め、市の榮譽を高揚するとともに、市民に勇気と感動を与えました。





適正飲酒のすすめ

知っておこう、正しい飲み方

目標

- 未成年の飲酒をなくしましょう
- 飲酒による影響を理解しましょう

◎ 問合せ 保健センター

☎ 67-2700



年末から新年にかけて、クリスマスや忘年会など飲酒の機会が増えるシーズンです。

お酒は適量であれば、リラクゼーション効果や血流促進など心身ともに有益な作用をもたらしてくれます。しかし、飲み過ぎると健康障害の要因となります。

肝臓の処理能力など個人差はありますが、一般的な適量や上手な飲み方を再確認して、楽しく安全なお酒との付き合い方を心掛けてください。



◆ 体内で分解されるアルコールのメカニズム

約20%、小腸で約80%吸収されます。胃や小腸から吸収されたアルコールは肝臓に集められて分解されますが、分解する過程でできるアセトアルデヒドは有害物質で、これが生成されることで顔が赤くなったり、心拍数の増大、頭痛や吐き気などの症状を引き起こします。

また、飲酒をすると、アルコールは血液に溶け込み、全身に運ばれます。

アルコールが血液によって脳に到達すると、アルコールの麻酔作用により、脳の神経をまひさせ、運動機能や言語機能に影響を及ぼします。この状態が「酔った状態」で、血中に含まれるアルコール濃度によって症状が異なります。

適量のアルコールなら、効果的に働きます！

- ・ 食欲の増進
- ・ ストレスの解消
- ・ HDLコレステロールの増加
- ・ 発想の転換
- ・ コミュニケーションの円滑化

飲み過ぎてしまうと、身体に多大な影響を及ぼします：

- ・ 肝機能障害(脂肪肝、肝炎、肝硬変など)
- ・ 消化器系の障害(胃炎、胃潰瘍など)
- ・ がんの誘発(口腔がん、咽頭がん、食道がんなど)
- ・ 生活習慣病の助長(肥満、糖尿病、高血圧など)
- ・ 精神脳への障害(依存症、認知症など)



お酒を飲むとよく眠れる？

熟睡できるように寝酒をする方がいらつしゃいます。確かにアルコールは入眠の助けにはなりますが、浅い睡眠が長時間続くため、脳も体も十分に休まりません。また、夜中に目覚めやすくなる原因になるほか、アルコールの利尿作用でトイレが目覚めたり、喉が渇くなど眠りが中断されてしまいます。さらに、体がアルコールに慣れて、少量の飲酒では眠れなくなり、アルコール依存症になる恐れがあります。

健康で深い睡眠を得るためには、アルコールの力を借りないほうがよいでしょう。

◆ 心と身体にやさしいお酒の飲み方10か条

前述のように、適量のアルコールは効用がある一方、摂取し過ぎると深刻な健康障害の原因にもなります。

普段の生活から、1日のアルコールの摂取適量(20g)を守り、自分自身の健康維持のために、次の10箇条を順守して、「適正飲酒」を心がけましょう。

1. 楽しく飲む
2. 食べながら適量範囲でゆっくりと飲む
3. 強いお酒は薄めて飲む
4. 長時間、飲み続けない
5. 週に2日は休肝日を作る
6. 薬と一緒に飲まない
7. 妊娠中・授乳中は避ける
8. 飲酒後の運動・入浴は要注意
9. 他人に無理強いをしない
10. 肝臓などの定期検診を受ける

◆ 未成年者をアルコールから守りましょう

成人でもアルコールの過剰摂取は、健康に悪影響を及ぼします。まして、未成年は心も体も一番成長する時期で、心身が未発達なため、この時期の飲酒は、成人よりもアルコールの影響を受けやすくなっています。

① 脳の発達に妨げられ、脳萎縮を早くもたらす

人間の神経細胞は20歳を過ぎると1日10〜20万個ずつ壊れていくといわれていますが、未成年のアルコール摂取は、この破壊を加速させます。

⑥ 覚醒剤などの薬物依存に陥りやすい

現在注目されている違法薬物を使用する人たちのほとんどは、飲酒や喫煙から始まるということがほとんどです。

⑦ アルコール依存症になりやすい

未成年者の場合、大人に比べてアルコール依存がより早期に形成され、数カ月から2年という短期間でも発症することがあります。

こうした影響を鑑み、未成年者の飲酒は「未成年者飲酒禁止法」で禁じられています。

この法律では、未成年者の保護者には未成年者の飲酒を止める義務があることや、酒類を販売する店では未成年者への酒の販売を禁止することなども定めています。

「飲酒の影響についてきちんと理解し、それを子どもたちに伝え、健全な育成を図ることが、大人の役目です。」



1日のアルコールの適量ってどのくらい？

アルコール摂取量の基準とされるお酒の1単位とは、純アルコールに換算して20gです。

【アルコール量の計算式】

$$\text{お酒の量(ml)} \times \{\text{アルコール度数(\%)} \div 100\} \times 0.8$$

ビール(アルコール度数5度) 中ビン1本(500ml)	清酒(アルコール度数15度) 1合(180ml)
ウイスキー(アルコール度数43度) ダブル(60ml)	ワイン(アルコール度数12度) 1杯(200ml)
焼酎(アルコール度数35度) 0.4合(70ml)	

未成年者はアルコールの分解する酵素の作用が弱く、成人よりも有害な状態で体の中に留まり、全身の臓器に悪影響を及ぼします。

「大湫町交流施設改修事業」への交付が決定しました

平成26年度夢づくり地域交付金事業「ステップアップ事業(*)」について、瑞浪市夢づくり地域交付金等事業審査会で、大湫町コミュニティ推進協議会の「大湫町交流施設改修事業」の審査が行われ、厳正なる審査の結果、当事業への交付が決定しました。

【事業内容】

「大湫町パターゴルフ場」は、自主活動グループを中心に、地域交流の場として利用されていますが、年月とともに人工芝の傷みや剥がれが生じ、利用しにくい状況になっています。本施設は住民交流を図るだけでなく、心の安らぎの場としても大湫町の重要な施設になっています。整った環境で多くの方にパターゴルフによる交流を深めていただけるよう改修工事を行い、平成27年2月～3月に完了予定です。

*ステップアップ事業

地域の活性化や課題解消に効果の高い事業で、一時的に多大な事業費を要する事業や地域が継続的に実施する通常事業をステップアップさせる事業。

◎問合せ 市民協働課 ☎68-9756



市営駐輪場のマナーについて

JR瑞浪駅前の市営駐輪場において、指定場所以外の駐輪は、歩行者や他の利用者の通行の妨げになり、市の玄関口でもある駅前の景観を損ないます。

毎年、迷惑自転車に関する苦情が数多く寄せられており、本来必要のない監視および撤去費用が発生しています。

市では、通行の妨げになる自転車や長期間放置されている自転車などについては、条例に基づき、撤去します。

備え付けの駐輪器具により駐輪するとともに、施錠などの防犯措置を講じましょう。



◎問合せ 都市計画課 ☎68-9816

平成26年度 上半期財政事情

この財政事情は、一般会計、特別会計および企業会計の平成26年9月30日現在の収支状況について、市民の皆さんにご理解いただくとともに、今後の市政発展にご協力いただくために公表しています。

◆平成26年度上半期予算執行状況(4月～9月)

会計区分	予算	収入	執行率	支出	執行率
一般会計	162億 20万円	73億7,465万円	45.5%	68億5,345万円	42.3%
特別会計 計	94億8,820万円	40億6,087万円	42.8%	37億7,442万円	39.8%
後期高齢者医療事業特別会計	4億4,620万円	1億4,726万円	33.0%	1億1,589万円	26.0%
国民健康保険事業特別会計	39億2,800万円	16億3,854万円	41.7%	16億5,931万円	42.2%
介護保険事業特別会計	32億1,520万円	15億5,075万円	48.2%	12億4,462万円	38.7%
介護サービス事業特別会計	2,550万円	1,177万円	46.1%	1,097万円	43.0%
農業集落排水事業特別会計	1億2,610万円	9,746万円	77.3%	4,846万円	38.4%
駐車場事業特別会計	4,070万円	1,979万円	48.6%	1,421万円	34.9%
瑞浪中央土地区画整理事業特別会計	1億 330万円	3,627万円	35.1%	5,170万円	50.0%
下水道事業特別会計	16億 320万円	5億5,903万円	34.9%	6億2,926万円	39.3%
水道事業会計(企業会計)	収入 14億5,650万円 支出 23億2,009万円	6億5,821万円	45.2%	11億 431万円	47.6%
財産区会計 計	3,966万円	3,165万円	79.8%	1,091万円	27.5%
釜戸財産区会計	2,320万円	1,624万円	70.0%	548万円	23.6%
日吉財産区会計	564万円	492万円	87.2%	144万円	25.5%
大湫財産区会計	1,082万円	1,049万円	97.0%	399万円	36.9%

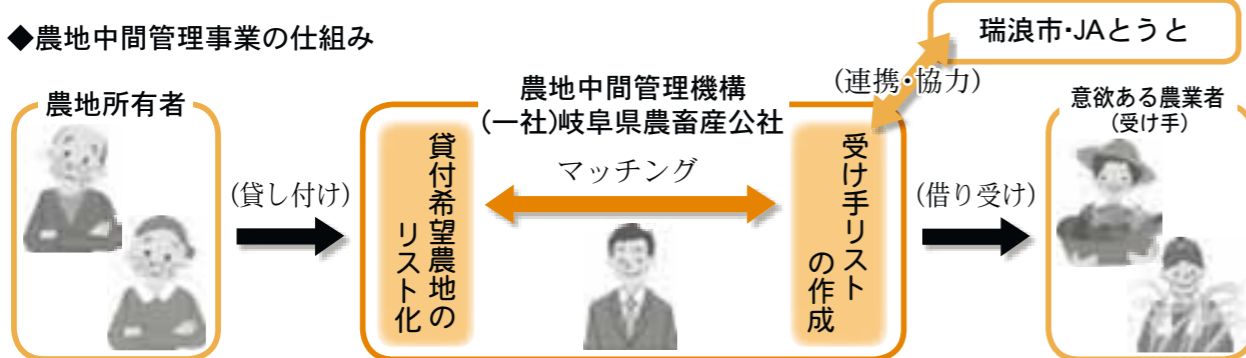
◎問合せ 総務課財政係 ☎68-9726



～新しい農地貸借の仕組みを活用しませんか～

「農地中間管理事業」は「農地中間管理機構」が農地の中間受け皿となり、耕作を続けることが難しくなった農地を機構が借り上げ、担い手がまとまりのある形で利用できるよう配慮し、農地貸し付けを行う事業です。

◆農地中間管理事業の仕組み



◆農地の受け手について

12月8日(月)～平成27年1月6日(火)まで募集します。なお、貸し付ける農地については、今後、貸付希望者の募集を行い、借り受け希望者(受け手)との調整を行います。

◆農地を貸し付けたい方へ

この事業の対象となる農地は農業振興地域内の農地で、貸付期間はおおむね10年以上が基本となります。利用が著しく困難な遊休農地など、貸付先が見込まれない農地は対象外です。

なお、貸付先は公社へ一任いただきます。

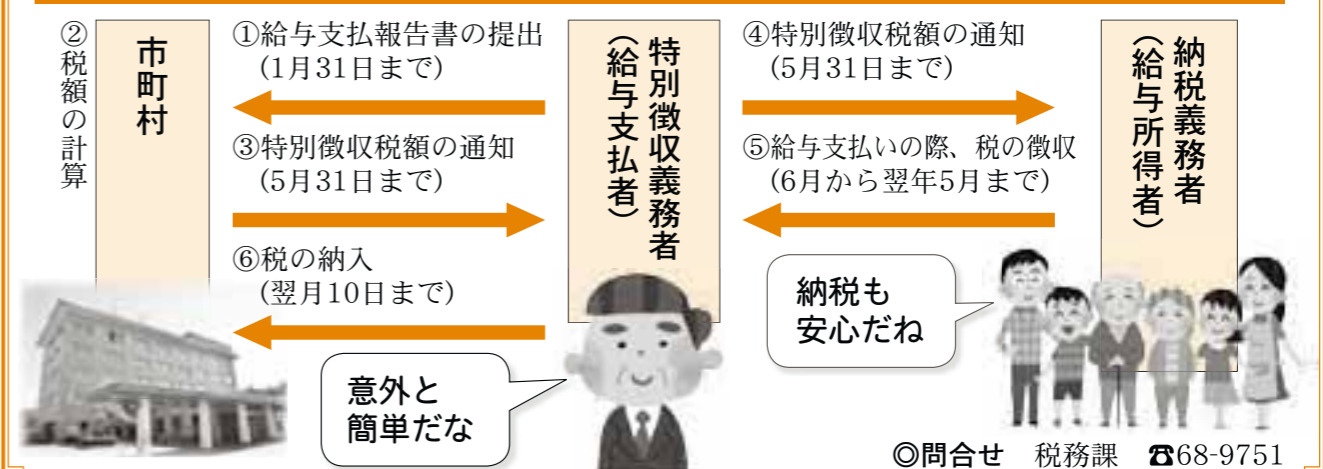
◎問合せ 農林課 ☎68-9800 JAとうと経済部農業課 ☎68-5120

住民税の特別徴収(給与天引き)への切り替えをお願いします

特別徴収とは、給与支払者が住民税の納税義務のある給与所得者(従業員)に代わり、毎月の給与から住民税を天引きし、各市町村へ納税する制度です。この方法に切り替えると次のように納税が便利になります。

- ①従業員の方は、自分で金融機関へ行って納税する手間が省けます。
- ②年間4回の納税が毎月の給与天引き(年間12回)になり、1回あたりの負担が少なくなります。
- ③従業員ごとの税額を各市町村が計算しますので、源泉所得税のような毎月の税額計算は不要です。

特別徴収による納税のしくみ



◎問合せ 税務課 ☎68-9751

お知らせ

入札参加資格審査申請の受付

平成27～29年度に、市が発注する物品購入・業務委託などの入札参加資格審査申請の受付を行います。

◆申請受付期間

- ①郵送 平成27年1月9日(金)～2月9日(月)
(送付先)〒509-6195瑞浪市上平町1丁目1番地
総務部総務課契約係
- ②窓口 平成27年2月12日(木)・13日(金)・16日(月)・20日(金)・23日(月) 9時～16時
(受付場所)市役所1階 市民相談室

*窓口受付は混雑が予想され、手続きに時間がかかることがあります。郵送提出にご協力ください。

◆提出書類

- ①競争入札参加資格審査申請書
 - ②履歴事項全部証明書
 - ③財務諸表類
 - ④市町村民税の完納証明書
 - ⑤消費税及び地方消費税の納税証明書 など
- *詳しくは市ホームページをご覧ください。(申請様式もダウンロードできます)

◎問合せ 総務課契約係 ☎68-9720

統計調査にご協力を!!

経済産業省(岐阜県・瑞浪市)では、12月31日現在で「工業統計調査」を実施します。

この調査は、製造業を営む事業所を対象に1年間の製造品の出荷額や原材料使用額などを調査し、製造業の実態を明らかにすることを目的に実施されます。

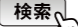
12月から1月にかけて、統計調査員(調査員証携帯)が製造業の事業所に伺いますので、ご協力いただきますようお願いいたします。

◎問合せ 企画政策課 ☎68-9740

個人事業主の帳簿の記載・記録の保存について

平成26年1月から、事業所得、不動産所得または山林所得を生ずべき業務を行う全ての方は、記帳と帳簿書類の保存が必要です。

なお、この記帳・帳簿などの保存制度については、所得税および復興特別所得税の申告が必要ない方も対象となります。

国税庁 個人事業主 帳簿 

◎問合せ 多治見税務署 個人課税第一部門
☎22-0104(ダイヤルイン)

～不用品回収業者にご注意ください!～

家庭から出る不用品を処分するには一般廃棄物処理業の許可が必要となります。許可を持たない回収業者には、不適正な処理を行っている事例もあります。不用品は、市のルールに従って正しく処分しましょう。



【不適正な処理の例】

- ・回収したごみの中から有価物のみを取り出し、残りを不法投棄した。
- ・回収後に高額な料金を請求され、トラブルになった。

◎問合せ 環境課 ☎68-9806

税務署からのお知らせ

平成27年1月から相続税の基礎控除が引き下げられます。

【改正前】

平成26年12月31日までに相続を開始した場合
5,000万円+(1,000万円×法定相続人の数)

【改正後】

平成27年1月1日以降に相続を開始した場合
3,000万円+(600万円×法定相続人の数)
*相続した遺産額が基礎控除額を超える場合は、被相続人が死亡した日の翌日から10カ月以内に、被相続人の住所地の所轄税務署に申告・納税する必要があります。

◎問合せ 多治見税務署 ☎22-0101

募集

第42回陶町新年マラソン大会参加者募集 (兼健康ウォーキング大会)

お年寄りから子どもさんまで気軽にご参加いただき、各自の体力に応じて自由に走って、歩いてください。



- ◆日時 平成27年1月5日(月)
9時10分スタート
受付 8時10分～8時50分

◆場所 天神社発着

【マラソン(2.1km)】

部門…一般男子、一般女子、中学生男子、中学生女子、小学生男子、小学生女子

【健康ウォーキング(2.5km)】 部門…フリー

*申し込みは開催日当日会場にて受け付けます。
◎問合せ 体育協会陶支部事務局(陶公民館内) ☎65-2111

2015年度 瑞浪スパローズ ジュニアユース 体験練習会のお知らせ

2015年度ジュニアユース生募集にあたり、体験練習会を開催します。気軽にご参加ください。

- ◆日時 平成27年1月11日(日)・17日(土)・25日(日)、2月7日(土)・15日(日)・22日(日)
13時30分～16時(受付13時～)

◆場所 瑞浪中央公園

◆内容 ウォーミングアップ、トレーニング、ミニゲーム

◆対象者 新中学1年生(現小学6年生)のうち、サッカーを続けたい子、始めたい子

◆持ち物 スパイク(トレーニングシューズ)、ボール、飲み物



◆服装 運動ができる格好

◆申込

平成27年1月9日(金)までに①氏名②現所属チーム(スクール)名③サッカー歴④ポジション⑤保護者名⑥保護者連絡先(携帯電話番号、メールアドレス)などを記載し、下記までメールにてご連絡ください。(入手した個人情報、今回の体験練習会の案内以外には使用しません)

*当日受付も予定しております。

◎申込・問合せ

☎080-9727-1262(担当:小柳)
✉sparrows@30.lets-sports.net
sparrows.jimukyoku@i.softbank.jp

健康

胃がん・大腸がん・肺がん検診(要予約)

- ◆日時 平成27年1月8日(木) 8時30分～11時
- ◆場所 東濃厚生病院健康管理センター
- ◆対象者 40歳以上の希望者(全地区)
- ◆費用 個人負担 各500円
- ◎予約・問合せ 保健センター ☎67-2700

認知症相談日

物忘れや同じ話を繰り返すなど「ちょっと変だな」「以前の様子と違う」といった気になる症状があれば、早めにご相談ください。

- ◆日時 平成27年1月30日(金) 13時30分～1人60分程度(要予約・相談無料)

◆場所 保健センター

◆担当 精神科医師

◎申込・問合せ 地域包括支援センター
☎68-2117



ありがとう いつもはたらく 歯に感謝 8020表彰者名簿

11月24日、「瑞浪市健康まつり」において、80歳以上で、自分の歯を20本以上残されている方が「8020表彰」を受けられました。

表彰されたのは次の皆さんです。(敬称略)

氏名	住所	氏名	住所
阿部 とし子	陶 町	須藤 勝利	明世 町
安藤 金江	山田 町	立石 鋭雄	陶 町
安藤 賀朗	釜戸 町	塚本 和香子	西小田 町
石原 孝子	寺河戸 町	土本 和代	釜戸 町
市岡 孝子	土岐 町	土屋 律子	釜戸 町
伊藤 吉代	釜戸 町	遠山 愛子	土岐 町
伊藤 實子	土岐 町	中山 俊子	学園 台
伊藤 美保子	高月 町	丹羽 鎮夫	陶 町
岩崎 アヤ子	一色 町	丹羽 光雄	西小田 町
奥岡 景夫	高月 町	林 茂子	上野 町
奥村 喜久子	寺河戸 町	原田 信子	寺河戸 町
加藤 佳代子	釜戸 町	日比野 明子	土岐 町
加藤 華子	陶 町	日比野 鑑三	寺河戸 町
加納 満	土岐 町	堀 すみ	陶 町
栗木 秋子	陶 町	堀内 守	高月 町
小木曾 敏一	南小田 町	水野 由美子	陶 町
近藤 直彦	寺河戸 町	溝口 了一	釜戸 町
相模 千節	北小田 町	森山 宜明	稲津 町
佐々木 久枝	陶 町	山根 不可止	南小田 町
澤野 れい子	明賀 台	和田 契子	稲津 町
白石 よしゑ	山田 町	渡邊 保一	上野 町
進藤 晴代	土岐 町		

平成27年版 岐阜県民手帳 発売中

- ◆価格 650円(税込)
- ◆色 緑、紺、エンジの3色
- ◆内容 日記編(月別行事予定表・日記など) 別冊資料編(市町村勢一覧など)
- ◆取扱い店 大成堂書店・三洋堂書店瑞浪中央店
カーマ瑞浪店・カーマアットホーム陶店
- ◎問合せ 企画政策課 ☎68-9740



平成26年度後期公開講座 「手形・足形をとろう」

新しい年に成長の記録を残してみませんか?発泡スチロール、洗濯のり、石こうなどを使って、手形・足形を作ります。

- ◆日時 平成27年1月18日(日)
①10時~11時 ②13時30分~14時30分
- ◆対象 どなたでも参加できます。ただし、小学生以下は保護者同伴。各回18名まで(先着順)
- ◆参加費 500円 ◆申込 12月20日(土)9時より電話にて受け付けます。



サイエンス コミュニケーターによる 「楽しい親子科学実験工作講座」

地域で科学実験や科学工作を行うプロフェッショナル「サイエンスコミュニケーター」による、新年の大イベント。全5種類のワークショップで、楽しくて分かりやすい科学を体験してみよう。

- ◆日時 平成27年1月11日(日) 10時~16時
 - ◆対象 小学4年生以上もしくは親子ペア
 - ◆参加費 無料 ◆申込 当日会場にて受け付けます。
- *出展ブースや参加人数などの詳しい内容はサイエンスワールドホームページをご覧ください。



家庭でできる 科学の実験コーナー ぱくぱくスネーク

こん包用ビニールひも(PPバンド)の元の形に戻ろうとする力「復元力」を利用して、かわいい口の動きをするへびのおもちゃをつくりましょう。

【道具・材料】 こん包用ビニールひも(PPバンド)、つまようじ、赤い色紙、ホッチキス

【作り方】

- ①こん包用ビニールひもを50cmほどに切り、真ん中で2つに折ります。
- ②次につまようじのとがっている側を1cmほど切り取ります。さらに赤い色紙をへびの舌の形に切り取り、両方を①で折ったビニールひもの内側に写真1のように挟みます。挟んだらつまようじと舌の両方をホッチキスで留めて固定します。(写真1)
- ③ビニールひもをつまようじから6cmほどの位置でさらに折ります。両側とも外向きに折り、全体がM字型になるように折りましょう。(写真2)
- ④舌を挟んだ反対側(Mの字の足側)を両方ともへびのしっぽの様な形に切り取ります。次にしっぽを重ね、重なったしっぽを5mmほどずらして、ホッチキスで留めます。(写真3)
- ⑤つまようじを親指と人差し指ではさんで、しっぽを引いたり押ししたりすると、パクパク口を開きます。
- ⑥最後にビニールひもに色を塗ったり、しま模様や目・鼻など自由に描いて、へびのようにして遊びましょう。(写真4)



写真1



写真2



写真3



写真4

みんなと学校と教育委員会 ほっとマイスクール



瑞浪小学校には、子ども同士の学び合いがいつぱいあります。
子どもたちは憧れとやりがいの中で伸びのび成長しています。今回はそんな子どもたちの姿を紹介いたします。

◆授業では
前を向いて授業を受けるだけでなく、身を乗り出しながら、グループのみんなと話し合いを行います。いろいろな意見を出しあって考えをまとめたり、分かったことを説明しあったり、子ども同士が向かい合って学ぶことがたくさんあります。
そんな中から「そうか、わかった!」と大きな喜びの声が広がります。



瑞浪小学校

学び合いやかがわり合いの中で、すくすく、のびのび!

◆合唱や体力づくりでも
合唱では中学生と、持久走では中京高校陸上部のお兄さんと交流の場を持ちました。どちらの交流も、子どもたちにとって新たな目標を持つための貴重な時間となりました。



◆読書では
高学年が低学年に読み聞かせを行っています。
高学年は低学年に喜んでもらえるうれしさを、低学年はお兄さんやお姉さんみたいに読みたいという憧れを持ちます。



◆掃除では
読書と同じように、ペアを組んで掃除をしています。掃除の仕方は、グループのお兄さんやお姉さんが教えてくれます。



困りごと相談(1月分)

市役所(1階市民相談室)

行政相談 1月13日(火) 13時～16時 *4階会議室で行います。 生活安全課 ☎68-9748	身体障がい者相談 1月8日(木) 10時～12時 社会福祉課 ☎68-2113	住宅修繕相談 1月21日(水) 10時～15時 都市計画課 ☎68-9817	消費生活相談 毎週火曜日 10時～16時 *専門相談員による 消費生活相談(予約制) *多重債務相談随時受付 生活安全課 ☎68-9748
--	---	--	--

ハートピア(相談室)

弁護士による法律相談 1月13日(火) 10時30分～12時 1月22日(木) 13時30分～16時 *予約受付12月22日(月)～ 生活安全課 ☎68-9748	障がい者就労巡回相談 1月20日(火) 13時30分～15時 社会福祉課 ☎68-2113	結婚相談 1月7日(水)・14日(水)・ 25日(日) 10時～16時 子育て支援室 ☎68-2115	心配ごと相談 1月5日(月)・13日(火)・ 19日(月)・26日(月) 13時30分～16時 社会福祉協議会 ☎68-4148
人権こまりごと相談 1月22日(木) 13時30分～16時 生活安全課 ☎68-9748	高齢者・障がい者 権利擁護相談 1月8日(木) 13時30分～16時 社会福祉課 ☎68-2113	児童相談 1月28日(水) 10時～15時 子育て支援室 ☎68-2115	母子相談 1月21日(水) 10時～15時 子育て支援室 ☎68-2115

総合文化センター 司法書士会による 夜間無料法律相談 1月14日(水) 18時～20時 生活安全課 ☎68-9748	教育支援センター 教育相談 毎週火・木曜日 13時～17時 *1月15日(木)は除く 教育相談室 ☎67-3338	陶児童館 移動家庭児童相談 1月7日(水) 10時～12時 子育て支援室 ☎68-2115	いじめ110番ダイヤル 学校でのいじめについて、 悩まず電話してください。 ☎080-1615-2571 ☎080-1614-2572 児童虐待通報電話 子育て支援室 ☎68-2115
--	--	---	---

1月の納期 (お支払いは便利な口座振替で)

○市県民税(普通徴収)	4期分	2月 2日(月)
○市県民税(特別徴収)	12月分	1月 13日(火)
○国民健康保険料	1月分	2月 2日(月)
○後期高齢者医療保険料	7期分	2月 2日(月)
○保育料・幼児園授業料	1月分	2月 2日(月)
○水道料金・下水道使用料	12月分	2月 2日(月)
○市営住宅使用料	1月分	2月 2日(月)
○介護保険料	1月分	2月 2日(月)

1月の斎場のお休み 環境課 ☎68-9806
 1日(木・祝)・6日(火)・12日(月・祝)・18日(日)・22日(木)・28日(水)

文化施設 1月の休館日

総合文化センター	1日、2日、3日、4日、5日、12日、19日、26日
市民図書館	1日、2日、3日、4日、5日、13日、19日、26日、30日
市民体育館	1日、2日、3日、4日、5日、13日、19日、26日
化石博物館 陶磁資料館 市之瀬記念美術館 地球回廊	1日、2日、3日、4日、5日、 13日、19日、26日
自然ふれあい館	1日、2日、3日、4日、5日、13日、14日、19日、26日
サイエンスワールド	1日、2日、3日、5日、6日、13日、14日、19日、26日、27日

まちづくり活動のコーナー

釜戸町まちづくり
推進協議会事務局

健康寿命を延ばし「健康・長寿の釜戸づくり」

第6次瑞浪市総合計画策定のためのワークショップを通して、釜戸地区まちづくり計画の将来像に『健康・長寿のまち釜戸』を掲げました。これを実現するには、健康寿命を延ばすこと。つまり、病気で寝たきりにならず、長期の介護を必要とせず、自立して生活できる期間を延ばすことが、大きなテーマです。

そこで、釜戸町まちづくり推進協議会では、全町民あげて健康寿命を延ばすため、「幸せとは何か」や「生活の質」の追求という視点から次の3つの基本方針を定めました。

基本方針	方策
(1)健康づくり	①予防意識の向上 ②健康管理の充実
(2)暮らしづくり	①居場所の確保(働く・学ぶ・伝える) ②地域の再生
(3)人づくり	①住民力の拡充 ②グループ活動の支援と創出

今年8月には、協議会会長を座長に、区長会会長を副座長とする22名の「健康づくり懇談会」を立ち上げ、健康づくり標語も募集しました。また、釜戸町文化祭では、健康広場において講演会と骨密度や体力の測定を実施し、来場者には結果に関する個別指導も行い、好評でした。竜吟窯の健康パン、ピザの試食もあり、約200人の参加者で賑わいました。健康寿命を延ばすことは、一個人・家庭に限らず、地域づくりにとっても永遠のテーマと捉え、地道に取り組んでいきます。

◎問合せ 釜戸町まちづくり推進協議会事務局(釜戸コミュニティーセンター内) ☎63-2005

化石博物館ナビ

コラム ばんさいるい 板鯨類(サメ・エイ類)化石の世界 ～その4 板鯨類の進化・新生代編～

新生代(6550万年前～現在)になると、サメ・エイの仲間は海に生活する大型肉食生物の中でも主要な地位を占めるようになりました。現在の海に生息するサメは約500種類ですが、今から200万年ほど前に全ての種類が出現してきたといわれています。

全長20メートルにもなる巨大な体をもった、カルカロクレス・メガロドンは、瑞浪をはじめ2000万年前から1000万年前の地層から化石が見つかり、新生代の中ごろに繁栄しましたが、他の種類との競争に敗れ、250万年前に絶滅しました。最大で20センチに達する歯の化石が報告されています。



1月のイベント 1月18日(日) みずなみ化石教室 半日コースを開催します。

子どもの健康情報

キッズ食育講座⑳ ～箸の持ち方レッスン～

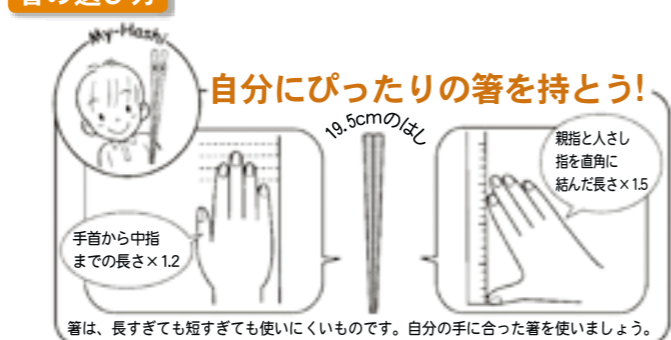
子どもに箸の持ち方や使い方を教えるのは難しいですね。子どもは、手づかみ食べ→スプーン→箸と食べ方を変えながら、成長していきます。子どもの成長段階を確認しながら、スプーンや箸を正しく持たせてあげましょう。また、お子さんだけでなく、大人も正しく箸を使えるように練習してみたいかがでしょうか。

箸をもつ目安は、●スプーンを鉛筆持ちをすることができること、●子どもが箸を持つ事に興味や意欲があることです。まずは食べることを親子で楽しみましょう。

箸の持ち方



箸の選び方



箸を持ち始めた頃は、手もまだ小さく、上手に動かすことができません。上手に食べるようになるまでには、まだまだ練習が必要です。上手にできたらいっぱいほめてあげてください。

1月分 乳幼児健診・相談・歯みがき教室

場所＝保健センター / 費用＝無料

健診・相談・教室名	実施日	受付時間	対象者	持ち物
4カ月児健康診査	1月27日(火)	12:15～12:30受付	平成26年9月生まれ	母子健康手帳 アンケート
1歳6カ月児健康診査 *健診終了後希望者に歯みがき教室を実施します。	1月9日(金)	12:45開始	平成25年5月1日 ～5月15日生まれ	母子健康手帳 問診票・アンケート コップ・タオル
	1月16日(金)		平成25年5月16日 ～5月31日生まれ	
3歳児健康診査 *健診終了後希望者に歯みがき教室を実施します。	1月23日(金)	12:30～12:45受付	平成24年1月1日 ～1月15日生まれ	母子健康手帳 問診票・アンケート 早朝尿(容器を送付します) コップ・タオル
	1月30日(金)		平成24年1月16日 ～1月31日生まれ	
乳幼児相談	1月14日(水)	9:30～11:00	乳幼児希望者	母子健康手帳
6カ月児健康相談 および離乳食教室	1月6日(火)	9:30開始	平成26年7月生まれ	母子健康手帳
中期離乳食教室	1月6日(火)	13:30開始	平成26年5月生まれ	母子健康手帳
1歳児すくすく教室	1月15日(木)	第1子 10:40～10:50受付	平成26年1月生まれ	母子健康手帳・お茶 アンケート
		第2子以降 9:40～9:50受付		
2歳児歯みがき教室	1月26日(月)	9:00～11:00受付	平成25年1月生まれ	母子健康手帳 歯ブラシ・コップ タオル
2歳6カ月児歯みがき教室	1月7日(水)		平成24年7月生まれ	
3歳6カ月児歯みがき教室	1月20日(火)		平成23年7月生まれ	
4歳・4歳6カ月児歯みがき教室	1月22日(木)		平成23年1月生まれ 平成22年7月生まれ	
6歳臼歯むし歯予防教室	1月13日(火)	15:30開始	平成21年1月生まれ	母子健康手帳 コップ・タオル

子育て支援センターだより

一緒に遊ぼうよ! (1月分) ◆場所 各子育て支援センター ◆開所時間 9時30分

	おんぶにだっこ	愛モア	ハグハグ	スマイル
0歳児ふれあい体操	1月28日(水)	1月9日(金)	1月20日(火)	1月22日(木)
1歳親子遊び	—	1月22日(木)	—	1月23日(金)
2歳親子遊び	—	1月27日(火)	—	1月21日(火)
広場の時間	毎週火・金曜日	毎週月・木曜日	毎週火・木曜日	毎週水・金曜日
プレママデー	毎週水曜日	毎週金曜日	毎週火曜日	毎週木曜日

♡広場の時間:13時から15時まで開所します。気軽にご利用ください。

*「おんぶにだっこ」のみ、12時から15時まで開所します。お弁当の持参も可能です。

♡プレママデー:初めて出産されるママの参加日です。(母子健康手帳持参)

*「ふれあい体操と親子遊び」は申込人数に合わせて、スペースの活用や遊び道具の準備をしますので、事前申込にご協力ください。

*詳しい予定表は、各子育て支援センターなどにありますので、来館の参考にしてください。

*上記以外でも月曜日から土曜日までいつでも利用できます。(詳しくは、各子育て支援センターにお問い合わせください)



1月のおしゃべりサロンのご案内

同じ地域で子育てをしている人たちとおしゃべりや親子のふれあい遊びなどをして、親子で楽しいひと時を過ごしましょう。地域外からの参加も歓迎します。

◆時間 10時～11時30分 ◆対象 0歳～就園前の親子

◆持ち物 お茶、必要な方はバスタオルなどの敷物、おむつなど

日程	会場	該当地区
1月21日(水)	月吉公民館	明世町・薬師町・松ヶ瀬町・和合町

育児講習会 人形劇講演 劇団「そらのゆめ」

◆日時 2月5日(木) 10時30分～11時30分

*受付は10時～10時20分

◆場所 稲津コミュニティーセンター

◆対象 未就園児とその保護者(50組)

◆持ち物 靴袋・座布団などの敷物や膝掛けなど

◆申込 1月13日(火)9時30分より各子育て支援センターで受け付けます。

(電話可)

*定員になり次第、締め切ります。

*詳細は受付後に案内をお渡しします。



初めての出産を控えている方へ 『プレママデー』に参加しませんか?

『プレママデー』は、0歳の赤ちゃんとそのママが子育て支援センターを利用する日です。

出産後の育児については、本やインターネットから知識を得ることもできますが、赤ちゃんを間近で見たり、そっと触らせてもらったり、先輩ママにわからないことを実際に聞く方が、より実感できると思います。

どうぞ、気軽にお越しください。

各子育て支援センターの『プレママデー』開所日時や持ち物については、上記一覧表をご覧ください。



◎申込・問合せ

おんぶにだっこ(稲津小学校横) ☎66-1064 ハグハグ(桔梗幼稚園内) ☎67-1136

愛モア(みどり幼稚園内) ☎66-1325 スマイル(竜吟幼稚園内) ☎63-2060

*「ハグハグ」「愛モア」「スマイル」へ電話が繋がらないときは、「おんぶにだっこ」(9時～16時)に連絡をお願いします。

年末年始の業務のお知らせ

市役所の一般業務は12月27日(土)から1月4日(日)までは休業となり、その他の業務については下記のとおりとなります。

なお、市役所休業期間中の問い合わせは、宿・日直窓口☎68-2111(代表)までお願いします。

戸籍の届出(出生・死亡など)

休みの間は、市役所宿・日直で受け付けています。

住民票の発行

12月26日(金)17時15分までに電話予約をすれば、休み期間中に市役所日直(8時30分～17時15分)で受け取ることができます。

なお、その他の証明発行は行いません。

◎問合せ 市民課 ☎68-9784

可燃ごみの収集

年末 12月29日(月)月・木地区を収集

12月30日(火)火・金地区を収集

年始 1月5日(月)の地区から収集

◎問合せ クリーンセンター ☎68-6010

家庭ごみの持ち込み

12月30日(火)16時まで持ち込み可

・**可燃ごみ** } クリーンセンター ☎68-6010
・**資源ごみ** }

・**不燃ごみ** 不燃物最終処分場 ☎68-3029

*大きな物は小さく壊してから持ち込みください。

犬・猫の引き取り(飼い犬・猫は有料)

・**年末最終の引取り** 12月15日(月) 9時～11時

・**年始最初の引取り** 1月5日(月) 9時～11時

*引取り日以外は、犬・猫の引き取りは一切行いません。

◎問合せ 東濃保健所 ☎23-1111 内線358

し尿汲み取り作業・受付

・**年末の作業**は12月29日(月)まで行いますが、混雑が予想されるため年末収集を希望される方は**12月22日(月)**までにお申し込みください。

・**年始の作業**は1月5日(月)より行います。

◎問合せ (有)中部環境 ☎67-0385

水道・下水道の緊急修繕

年末年始の漏水、排水管のつまりなどの修理は、最寄りの指定工事店または市役所の宿・日直(☎68-2111)へご連絡ください。

年末年始の急病

土岐市及び瑞浪市休日急病診療所 ☎59-1500

●**年末年始の診療**

12月31日(水)～1月4日(日)

・**所在地** 土岐市駄知町

1272-5

・**診療科目** 内科・小児科

・**診療時間** 9時～18時

・**受付** 17時30分まで

●**休みの日の急病で困った時は、**

救急医療情報センターへ ☎68-3799

休日診療・夜間在宅当番医院をお知らせします。



年末年始の歯科休日在宅当番医

診療時間 9時～15時 *当日電話予約が必要です。

期 日	在宅当番医院	電話番号
12月30日(火)	ごとう 歯科・矯正歯科	67-1005
12月31日(水)	土屋 歯科 医院	68-8148
1月1日(木・祝)	いとう 歯科クリニック	65-4567
1月2日(金)	水野 歯科 医院	63-2028
1月3日(土)	ホワイト 歯科・矯正歯科	68-1066
1月12日(月・祝)	大塩 歯科 医院	65-2055

公共施設の年末年始のお休み

瑞 浪 市 役 所	12月27日(土)～1月4日(日)
ハ ー ト ピ ア	12月28日(日)～1月5日(月)
総合文化センター 陶磁資料館 化石博物館 市之瀬記念美術館 地球回廊 市民体育館 市民図書館 自然ふれあい館	12月28日(日)～1月5日(月)
サイエンスワールド	12月29日(月)～1月3日(土)
地域交流センター 「ときわ」	12月29日(月)～1月3日(土)
斎 場	12月31日(水)・1月1日(木・祝)