

老若男女 力を合わせて地域を守る



8月24日 「瑞浪市総合防災訓練」が開催され、明世地区の皆さん約600名が参加して土のう訓練、倒壊家屋救出訓練など6つの訓練を行いました。(市民公園いこいの広場)



ぽっこりお腹をキュッと引き締め！

運動でメタボリックシンドロームを防ごう

目標 意識して体を動かしましょう

◎問合せ 保健センター
☎ 67-2700



◆そのぽっこりお腹の中身は？

皆さんのまわりには、お腹の周りだけぽっこりと出た人はいませんか。



もしかしたら、「自分のお腹がぽっこりと出ている」という方もいらっしゃるかもしれません。

このぽっこりとしたお腹周りの正体は、「皮下脂肪」と「内臓脂肪」です。

【皮下脂肪】
どちらも同じ脂肪で、お腹の外見からはその違いは判別できませんが、それぞれ性質が異なり、体に与える影響も異なります。

積する脂肪で、臀部から太ももにかけての下半身に多く見られ、手でつまむことができます。

どで断面映像をチエックする必要がありすが、お腹周り(腹囲)が男性で85cm以上、女性で90cm以上ある方は、内臓脂肪が100cm以上蓄積していることを意味します。



皮下脂肪型肥満は、内臓脂肪型肥満と比べて生活習慣病などの原因にはなりにくいですが、外見上肥満が目立ち、内臓を圧迫するなどの負担がかかりますので、良いとは言えません。

内臓脂肪の蓄積は中年以降の男性に多く見られますが、閉経後の女性にも見られます。

【内臓脂肪】
腸や肝臓など内臓に蓄積する脂肪で、外見からは分かりづらく、蓄積しているかどうかを正確に把握するためには、CTスキャンなど

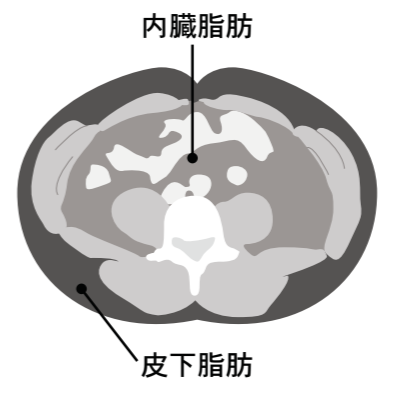
内臓脂肪型肥満は、別名リンゴ型肥満と言われ、上半身からお腹周りを中心に脂肪が過剰に蓄積しているため、お腹の周りがリンゴのように膨れた形状となることからこのように呼ばれています。

◆内臓脂肪はなぜ悪い？

内臓脂肪は、蓄積されると悪玉物質を過剰に分泌させるとい性質を持っています。

悪玉物質は、正常な糖代謝を妨げる、血圧を上昇させる、血栓を

【図1】皮下脂肪と内臓脂肪

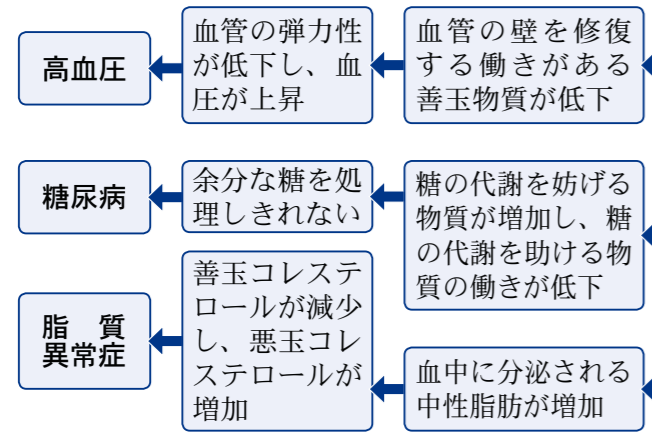


い人は、内臓脂肪が蓄積しており、「隠れ肥満型」と言います。

作りやすくなるなど、さまざまな問題を引き起こし、糖尿病や高血圧症、脂質異常症などの生活習慣病に直結することが分かっています。



【内臓脂肪の蓄積】
内臓から分泌される善玉物質が減り、悪玉物質が増える



なお、内臓脂肪は、皮下脂肪に比べ、蓄積されやすい一方で燃焼

されやすいことが分かっています。

◆まずは3kgの減量を目標に！

生活習慣病の予防・改善には、内臓脂肪型肥満を解消することが近道と言えます。

日本肥満学会では、体重3kg、腹囲3cmの減量を提案しています。

例えば、糖尿病になる一歩手前の人が体重を3〜5kg減量すれば、ほとんどの場合、糖尿病を発症しないという研究結果も報告されています。

◆減量の方法は運動！

「減量するには食事制限が一番！」と思う方もいるかもしれませんが、急激に体重を落とすと、内臓脂肪だけではなく、筋肉量も同時に減少し、結果として基礎代謝が低下し、痩せにくい体になってしまいます。

内臓脂肪を減らす効果的な方法は、体脂肪を直接エネルギーとして使う有酸素運動などです。

●効果的な運動の種類

- ① 有酸素運動：ウォーキング、サイクリング、水中ウォーキング、スイミング、踏み台昇降
- ② 体操：ストレッチ、ラジオ体操

お腹ひきしめエクササイズのご紹介

無理をし過ぎないように、まずは1日10回程度から始めましょう。続けることが大切です。

- ① 背筋を伸ばしてつま先立ちをする。
 - ② 完全なつま先立ちから、ゆっくりとかかとを下ろし、少しだけかかとを浮かせた状態をとる。
 - ③ 再びかかとを高く上げ、①～②を繰り返す。
- お腹への負荷を意識して行うことで、さらに効果がアップします！



*呼吸を止めないように行いましょう。
*ひざ痛、腰痛、高血圧など不安のある方は、事前に医師に相談してください。

- 継続時間
望ましいのは1日1回30分。まとめて30分できなければ、1日のうちで合計30分になればよいです。
- 実施頻度
週3〜5日を目安に行ってください。翌日に疲れが残っていないです。

筋トレ(スクワット、腹筋など) 楽しいスポーツ：ゴルフ、ダンス、バドミントン

なれば、毎日実施しても構いません。

また、運動だけでなく、掃除機がけや布団干し、拭き掃除、階段の昇り降りなど、日常生活上の動作も、積み重なれば、かなりのエネルギーが消費されます。

小まめから動かすことが大切です。



瑞浪市人事行政の運営等の状況を公表します

この公表は、「瑞浪市人事行政の運営等の状況の公表に関する条例」に基づくもので、市職員の給与・定員管理などの状況を、広く皆さんに理解していただくことにより、その公正性と透明性を高めることを目的としています。



(4)職員の初任給の状況 (平成26年4月1日現在)

区分	市		国		
	決定初任給	採用2年経過日給料額	決定初任給	採用2年経過日給料額	
一般行政職	大学卒	172,200円	184,200円	172,200円	184,200円
	高校卒	140,100円	148,500円	140,100円	148,500円

(5)職員の経験年数別・学歴別平均給料月額状況 (平成26年4月1日現在)

区分	経験年数10年	経験年数15年	経験年数20年	
一般行政職	大学卒	245,900円	322,533円	357,800円
	高校卒	205,400円	258,200円	303,400円
技能労務職	223,800円	252,600円	281,677円	

(注1)経験年数とは、卒業後ただちに採用され引き続き勤務している場合の採用後の年数をいいます。

(注2)該当する経験年数の職員がない場合は、想定される標準的な給料月額を記載しています。

(6)一般行政職の級別職員数の状況 (平成26年4月1日現在)

区分	7級	6級	5級	4級	3級	2級	1級	計	
標準的な職務内容	部長	課長	課長補佐	係長	主査	主事	主事		
職員数(人)	11(0)	25(0)	25(0)	45(0)	20(0)	17(0)	41(0)	184(0)	
構成比(%)	6.0(0)	13.6(0)	13.6(0)	24.4(0)	10.9(0)	9.2(0)	22.3(0)	100.0(0)	
参考	1年前の構成比(%)	5.9	12.3	16.0	23.0	12.3	6.4	24.1	100.0
	5年前の構成比(%)	6.1	13.2	22.7	18.8	17.1	7.7	14.4	100.0

(注1)職員数は、本市給与条例に基づく給料表の各級の在級者数です。

(注2)標準的な職務内容とは、それぞれの級に該当する代表的な職名です。

(注3)()は、再任用短時間勤務職員であり、外書きです。

(7)勤務成績の昇給への反映状況(行政職給料表一の適用者) (平成25年度)

区分	昇給基準	A	B	C	D	E
		極めて良好	特に良好	良好	やや良好でない	良好でない
特定職員		8号給以上	6号給	3号給	2号給	0号給
〃(55歳以上)		2号給以上	1号給	0号給	0号給	0号給
一般職員		8号給以上	6号給	4号給	2号給	0号給
〃(55歳以上)		2号給以上	1号給	0号給	0号給	0号給

(注)特定職員とは職務の級が6級以上の職員です。

(8)職員手当の状況

区分	市		国			
	期末手当	勤労手当	期末手当	勤労手当		
勤労手当	6月期	1.225月分	0.675月分	6月期	1.225月分	0.675月分
(25年度)	12月期	1.375月分	0.675月分	12月期	1.375月分	0.675月分
支給割合)	計	2.600月分	1.350月分	計	2.600月分	1.350月分

(注1)一般職員の支給割合です。職制上の段階、職務の級などによる加算措置があります。

(注2)勤労手当の支給割合は、成績標準者に係るものです。

区分	市		国			
	自己都合	定年・勤奨	自己都合	定年・勤奨		
退職手当 (支給率)	勤続20年	23.03月分	28.7875月分	勤続20年	23.03月分	28.7875月分
	勤続25年	32.83月分	38.955月分	勤続25年	32.83月分	38.955月分
	勤続35年	46.55月分	55.86月分	勤続35年	46.55月分	55.86月分
	最高限度額	55.86月分	55.86月分	最高限度額	55.86月分	55.86月分
	1人あたり平均支給額	6,398千円	25,142千円			
その他の加算措置	定年前早期退職加算措置 2~20%		その他の加算措置 定年前早期退職加算措置 2~20%			

(注)退職手当の1人あたり平均支給額は、25年度に退職した全職種に係る職員に支給された平均額です。

地域手当	支給実績(25年度)				34千円
	支給対象職員1人あたり平均支給額				34千円
	支給対象地域	支給率	対象職員数	国の制度(支給率)	
	東京都特別区	17%	0人		17%
	名古屋市	12%	0人		12%
その他	3%	1人		3~13%	

1. 職員数に関する状況

(1)部門別職員数の状況 (平成26年4月1日現在)

部門	区分	職員数		対前年増減数	主な増減理由
		平成25年	平成26年		
一般行政	議会	4	4		
	総務	63	65	2	組織再編などによる
	税務	21	21		
	労働	1	1		
	農林	16	15	△1	組織再編などによる
	商工	9	9		
	土木	17	17		
	民生	82	90	8	瑞浪幼稚園の幼児園化による
	衛生	29	28	△1	健康づくり課の減員による
	小計	242	250	8	
特別行政	教育	51	46	△5	瑞浪幼稚園の幼児園化による
	消防	57	57		
	小計	108	103	△5	
公営企業など	水道	6	5	△1	組織再編などによる
	下水道	16	15	△1	組織再編などによる
	その他	21	21		
	小計	43	41	△2	
合計		393	394	1	

(注)職員数は一般職に属する職員数であり、地方公務員の身分を保有する休職者などを含み、臨時または非常勤職員を除いています。

2. 職員の給与の状況

(1)人件費の状況(普通会計決算)

区分	住民基本台帳人口(H26.3.31)	歳出額 A	実質収支	人件費 B	人件費率 (B/A)	(参考)24年度の人件費率
25年度	39,414人	14,621,435千円	756,241千円	2,698,570千円	18.5%	20.4%

(注)人件費には、特別職に支給される給料、報酬なども含まれています。

(2)職員給与費の状況(普通会計予算)

区分	職員数 A	給与費			計 B	1人あたり給与費 (B/A)
		給料	職員手当	うち期末・勤労手当		
26年度	351人(0)	1,266,180千円	666,349千円	445,990千円	1,932,529千円	5,506千円

(注1)職員手当には退職手当は含まれていません。

(注2)()内は、再任用短時間勤務職員であり、外書きです。

(3)職員の平均給料月額・平均給与月額および平均年齢の状況 (平成26年4月1日現在)

区分	一般行政職			技能労務職		
	平均給料月額	平均給与月額	平均年齢	平均給料月額	平均給与月額	平均年齢
市	311,800円	378,500円	41.3歳	293,700円	328,500円	50.3歳

(注)一般行政職は、一般職のうち税務職・医療技術職・保健職・福祉職・消防職・技能労務職・教育職・企業職を除いた職員をいいます。一般職394人のうち一般行政職は184人、技能労務職は40人です。

三大特別展開催のご案内

瑞浪市には、今日まで守り伝えられてきた誇るべき文化財が数多くあり、70件が市文化財に指定されています。今回、市制60周年を記念し、少しでも多くの方に郷土の文化財をご覧いただくため、2つの特別展を企画しました。芸術の秋、文化の秋、ぜひ、ご来場ください。

◎問合せ スポーツ文化課 ☎68-7710

『瑞浪市無形文化財三人展』

瑞浪市無形文化財保持者である、浅井礼二郎氏(粉引:陶芸)、伊藤恭子氏(浮織緋:染織)、伊村徳子氏(陶人形:陶芸)の作品を一堂に展示します。また、物故された無形文化財保持者(愛知文明氏、伊村彰介氏、後藤久美氏)の作品も併せて展示し、市の財産である「わざ」と「美」をご覧いただきます。



『魚紋搔き落とし盤器』浅井礼二郎氏作

- ◆期間 9月27日(土)～11月3日(月・祝)
- ◆場所 陶磁資料館
- ◆時間 9時～17時15分(入館は16時45分まで)
*初日のみ10時～
- ◆入館料 大人200円、高校生以下無料
- ◆休館日 毎週月曜日・10月14日(火)

*ただし、10月13日(月・祝)は開館します。
*10月12日(日)には、伊村徳子氏を講師にお迎えして作陶講座を開催します。



『飛遊』伊藤恭子氏作



『燭台』伊村徳子氏作

『瑞浪に残るのぞきからくり』展

今年1月、瑞浪市民俗文化財(有形)に指定された「のぞきからくりの看板絵と中ネタ」を展示します。また、会場には新潟市巻郷土資料館所蔵の「のぞきからくり屋台」を展示し、昭和初期の娯楽として栄えたのぞきからくりを紹介します。

- ◆期間 9月21日(日)～10月25日(土)
- ◆場所 ミュージアム中仙道(明世町戸狩331)
- ◆時間 9時～17時
*初日のみ10時～
- ◆入館料 無料
- ◆休館日 毎週月曜日・10月14日(火)

*ただし、10月13日(月・祝)は開館します。
*会期中、下記の日時に屋台を使った「八百屋のお七」の上演をご覧いただけます。
①9月21日(日)10時～ ②10月25日(土)15時～



特殊勤務手当 (25年度 普通会計)	区分		全職種
	職員全体に占める手当支給職員の割合		17.7%
	支給対象職員1人当たり平均支給年額		77,500円
	手当の種類(手当数)		4種類
代表的な 手当の名称	支給額の多い手当 多くの職員に支給 されている手当	清掃業務手当 出勤手当	

区分	内容	国の制度との異同	国の制度と異なる内容
扶養手当	配偶者 13,000円 配偶者以外の扶養親族 6,500円 配偶者のいない場合、扶養親族のうち1人 11,000円 16歳から22歳の子には5,000円加算	同	なし
住居手当	家賃を払っている職員 27,000円以内	同	なし
通勤手当	交通機関利用者 6カ月定期券の価格 自動車など利用者(2km以上) 3,800円～19,500円	異(一部)	使用距離区分の一部

(平成26年4月1日現在)

(9)特別職の報酬などの状況 (平成26年4月1日現在)

区分	月額	期末手当(25年度支給割合)
市長	860,000円	6月期 1.875月分 12月期 2.025月分 計 3.900月分
副市長	708,000円	計 3.900月分
議長	430,000円	6月期 1.875月分 12月期 2.025月分
副議長	390,000円	計 3.900月分
議員	375,000円	計 3.900月分

3. 職員の勤務時間その他の勤務条件の状況

(1)一般職員の勤務時間の状況 (平成26年4月1日現在)

勤務時間	1週間当たり38時間45分、1日につき7時間45分(8時30分～17時15分)
休憩時間	12時～13時
週休日	土曜日および日曜日
休日	国民の祝日に関する法律に規定する休日、12月29日から翌年1月3日までの日

(2)年次有給休暇などの取得状況 (平成25年度)

年次有給休暇平均取得日数	7.5日
病欠休暇取得者数	27人
介護休暇取得者数	0人
育児休業取得者数	8人

4. 職員の分限および懲戒処分の状況(平成25年度)

- (1)分限処分者数 3名
- (2)懲戒処分者数 0名

5. 職員のサービスの状況(平成25年度)

- (1)職務専念義務免除の承認件数 60件
- (2)営利企業等従事の許可件数 79件



時間外 勤務手当 (普通会計)	25年度	支給総額	87,576千円
		職員1人当たり支給年額	289千円
	24年度	支給総額	90,433千円
		職員1人当たり支給年額	292千円

6. 職員の研修および勤務成績の評定の状況

(1)職員の研修の状況 (平成25年度)

区分	修了者数
一般研修	102人
専門研修	158人
管理・監督者研修	61人
一般研修(長期)	2人
専門研修(長期)	0人
海外研修	1人
合計	324人

(2)勤務成績の評定の状況 (平成25年度)

①評定基準日	2月1日
②被評定者	全職員

7. 職員の福利および利益の保護の状況(平成25年度)

公務災害の認定	一般定期健康診断	人間ドック	特定業務従事者検査
5件	318人	78人	55人

8. 職員の競争試験および選考の状況

(1)採用の状況(平成26年4月1日採用者数)

試験区分名	職種	受験者数	合格者数	採用者数
職員採用 競争試験	一般事務職・技術職	108人	7人	7人
	消防職	11人	2人	1人
	保育士・幼稚園教諭	21人	4人	4人
計		140人	13人	12人

9. 公平委員会の報告事項(平成25年度)

- (1)勤務条件に関する措置の要求 0件
- (2)不利益処分に関する不服申し立て 0件

10. 福利厚生事業(平成25年度)

瑞浪市職員共済会が実施する福利厚生事業交付金	0円
会員数	401人

(注)平成22年度より、福利厚生事業交付金は廃止しました。

◎問合せ 秘書課 ☎68-9743

平成27年度の保育園・幼稚園入園希望を受け付けます

来春4月から市内公立幼稚園、私立保育園に入園を希望される乳幼児の入園希望の受付を行います。これは、来年度の入園希望数を把握するためのものです。年度途中で産前産後休暇、育児休暇明けに入園希望される場合も、必ず申し込みをしてください。(現在、保育園、幼稚園に在籍している方は除きます)

◆日時 10月15日(水) 8時30分～17時15分

*当日都合の悪い方は、10月21日(火)に子育て支援室にて受け付けます。
(8時30分～17時15分)

◆申込先 入園を希望される各保育園・幼稚園

◆持ち物 印鑑

◆対象

園名	3歳未満児	保育部	教育部(幼稚園)	延長保育(一部有料)
陶 幼稚園	○	3・4・5歳児	3・4・5歳児	【平日】 7時30分～ 8時30分 16時30分～18時 【土曜】 7時30分～ 8時30分 12時～13時30分
稲津幼稚園	○			
桔梗幼稚園	○(生後57日～)			
竜吟幼稚園	○			
日吉幼稚園	○			
みどり幼稚園	○			
一色幼稚園	○			
瑞浪幼稚園	—			
啓明保育園(私立)	○			
千寿の里愛保育園(私立)	○(生後57日～)			—

*3歳未満児(生後8カ月児から。ただし、桔梗幼稚園と千寿の里愛保育園は、生後57日から可)は、定員の関係上、希望園以外の入園となる場合もあります。

*延長保育(一部有料)の受付もします。一定の事由のある方で希望される方は申し込んでください。

*千寿の里愛保育園では、休日保育(有料)を行っています。

*12月中旬に入園説明会を行い、その後、正式な申し込み受付を1月中旬に実施する予定です。

*幼稚園教育部(幼稚園)に入園希望の方も希望される園に申し込みしてください。

【入園先の決定について】

平成26年度よりみどり・一色・瑞浪の各幼稚園は、下記のとおり、地区で入園先を決めさせていただきますのでご協力をお願いします。なお、下記地区の方はみどり・一色・瑞浪幼稚園以外の保育園・幼稚園の入園希望も可能です。

幼稚園名	地区
みどり幼稚園	小田町、下沖町、高月町、寺河戸町、須野志町、和合町、明世町、松ヶ瀬町、薬師町
一色幼稚園	山田町、明賀台、穂並、樽上町、一色町、上平町、寺河戸町一色区
瑞浪幼稚園	西小田町、北小田町、南小田町、上野町、宮前町

*瑞浪幼稚園には未満児クラスは設置されませんので、ほかの幼稚園または保育園を選択してください。

*入園の際には、できる限り保護者の方のご希望に添いたいと思いますが、ご希望に添えないこともありますので、ご了承ください。

◎問合せ 子育て支援室 ☎68-2114



第40回 瑞浪市健康まつり

瑞浪市制60周年記念事業の一環として、「第40回瑞浪市健康まつり」を開催します。

今年は、各部会によるイベント、健康講演会のほか、佐藤弘道さん(弘道おにいさん)をお招きして、ウォーキングイベントを開催します。

秋のさわやかな一日を、ぜひ、ご家族おそろいで「健康まつり」へお越しください。

◎問合せ 保健センター ☎67-2700

◆日時 11月24日(月・祝) 9時～15時

◆場所 総合文化センター(総合受付)、東濃厚生病院健康管理センターなど



佐藤弘道さん

健康まつり(9時～15時・総合文化センター、消防防災センター、東濃厚生病院健康管理センターほか)

◆参加部会 東濃厚生病院健康管理センター・医師部会・歯科医師部会・薬剤師部会・大湫病院・鍼灸マッサージ師会・食生活改善推進協議会(中京学院大学)・消防署・地域医療協議会・体育協会・スポーツ推進委員会(献血、骨髄バンク登録も実施予定)

*イベントの詳細は「広報みずなみ」10月15日号と一緒に全戸配布します。

あるきぐ瑞浪(9時～12時・総合文化センターほか)

◆みんなで歩いて「きなあつ瑞浪」にレッツゴー!(総合文化センター～きなあつ瑞浪)

総合文化センターからきなあつ瑞浪までの約2.5kmのウォーキングコースを各自のペースで歩きます。復路は「きなあつ瑞浪」からシャトルバスが運行されますので、安心してお買い物も楽しめます。

また、コースの各所にポイントを設置し、スタンプを用意します。スタンプを6個集めたら豪華賞品が当たる抽選会(12時30分～)に参加できます。(参加賞あり)

*参加自由です。なお、スタンプラリー用紙の配布は9時～11時30分です。

弘道おにいさんのトークショー&体操(10時～10時45分・総合文化センター文化ホール)

ミナモも登場するよ! みんなでミナモ体操をしよう!

【トークショー観覧ご希望の方(観覧無料)】

入場整理券が必要となります。入場整理券は10月1日(水)より、保健センター、各コミュニティセンターおよび総合文化センターで配布します。(先着600名)

【弘道おにいさんと歩こう】参加ご希望の方(参加費無料)】

トークショー終了後、土岐小学校からきなあつ瑞浪まで、弘道おにいさんと歩く方100名を募集します。

参加ご希望の方は往復はがきに、代表者の①住所②氏名③連絡先④同行者(最大5名)の氏名、年齢を記入の上、10月10日(消印有効)までにご応募ください。抽選のうえ、参加者を決定し、抽選結果ははがきにてお知らせします。

青 509-6195
 往信
 瑞浪市上平町1-1
 保健センター
 「弘道おにいさんと歩こう」係

何も記入しない

緑 郵便番号
 返信
 代表者の住所
 代表者の氏名

○郵便番号
 ○代表者の住所
 ○代表者の氏名
 ○連絡先
 ○同行者の氏名、年齢

健康講演会(13時30分～15時・総合文化センター)



今年の健康講演会は、春雨や落雷氏(初代)をお招きし、江戸古典落語と医学講話(健康嘶)がセットになった、『お達者落語会』を開催します。

健康であり続けるために役に立つ“笑い”の造り方や気持ちの持ちようについてご伝授します。どうぞ、ご期待ください。

ツキノワグマに注意!

8月10日、陶町大川地内において、ツキノワグマの幼獣1頭がイノシシ捕獲用の箱わなで錯誤捕獲されました。



今年5月には日吉町でも2件のクマと思われる動物の目撃情報がありました。また、揖斐川町や下呂市ではクマに人が襲われる人身被害も発生しています。

クマもしくはクマと思われる動物を目撃した場合は、農林課または多治見警察署までご連絡ください。

*クマの対策については

◎問合せ 農林課 ☎内線476 多治見警察署 ☎22-0110

瑞浪市議会議員選挙の日程が決定されました

9月2日に開催された市選挙管理委員会において、平成27年2月21日任期満了の市議会議員選挙の日程が決定されました。

◆告示日、立候補届出日

平成27年2月1日(日)

◆投・開票日

平成27年2月8日(日)

◆議員定数

16人

◎問合せ 選挙管理委員会 ☎内線271・272



パブリックコメントを募集します

次のことについて、皆様のご意見を募集します。いただいたご意見は十分検討し、最終的なプランの参考とさせていただくとともに、市の考えと併せて公表します。また、関係資料については子育て支援室、各コミュニティセンター、市ホームページで入手できます。

【瑞浪市家庭的保育事業等の設備及び運営に関する基準の骨子(案)】

少人数の単位で、0～2歳の子どもを預かる保育事業の認可基準を定めます。

【瑞浪市特定教育・保育施設及び特定地域型保育事業の運営に関する基準の骨子(案)】

認可保育所、幼稚園などの施設および少人数の単位で、0～2歳の子どもを預かる保育事業の認可基準を定めます。

【瑞浪市放課後児童健全育成事業の設備及び運営に関する基準の骨子(案)】

放課後児童クラブの設備と運営に関する基準を定めます。

【瑞浪市保育の必要性の認定に関する基準の骨子(案)】

認可保育所、幼稚園などの施設を利用する際に必要となる「保育の必要性の認定」に関する基準を定めます。

◆募集期間 9月16日(火)～10月15日(水)

◎問合せ 子育て支援室 ☎68-2115

臨時福祉給付金および子育て世帯臨時特例給付金

申請期限は11月4日(火)です



平成26年4月からの消費税の引き上げに際し、所得の低い方や子育て世帯への影響を緩和するため、暫定的・臨時的な措置として「臨時福祉給付金」または「子育て世帯臨時特例給付金」が給付されます。それぞれの給付金の申請期限は平成26年11月4日(火)で、期限を過ぎると申請、受給することができません。まだ、申請がお済みでない方はお早めに申請してください。(平成26年1月1日時点で瑞浪市に住民票がある方のうち、給付要件を満たすとと思われる方に対して、7月下旬に申請書が送付されています)

臨時福祉給付金

◆対象者 平成26年度分の住民税が課税されていない方(生活保護受給者、平成26年度分住民税課税の扶養親族は除く)

◆支給額 1人10,000円(老齢基礎年金、障害基礎年金などの年金受給者、児童扶養手当、特別障害者手当などの手当受給者は5,000円の加算あり)

子育て世帯臨時特例給付金

◆対象者 ①平成26年1月分の児童手当・特例給付を受給、かつ②平成25年の所得が児童手当の所得制限限度額未満の方

◆対象児童 支給対象者の平成26年1月分の児童手当・特例給付の対象となる児童

◆支給額 対象児童1人につき10,000円

*受け取ることができるのは、どちらか1つの給付金です。

◎問合せ 社会福祉課 ☎68-5307(臨時福祉給付金) ☎68-5308(子育て世帯臨時特例給付金)

高齢者肺炎球菌ワクチン予防接種のお知らせ

10月1日から、高齢者肺炎球菌ワクチン予防接種が予防接種法に基づく定期接種に位置づけられることとなりました。これにより、下記のとおり、対象の方に予防接種を実施します。

◆対象者 瑞浪市に住民票があり、本人の意思により接種を希望される①または②に該当する方

①平成26年度中に65歳、70歳、75歳、80歳、85歳、90歳、95歳、100歳になられる方および101歳以上の方

②接種日に60～64歳の方で、心臓、腎臓、呼吸器の機能障害、またはヒト免疫不全ウイルスによる免疫の障害により、自己身の日常生活活動が極度に制限されている方(おおむね身体障害者手帳1級程度の障害を有する方)

*②に該当する方は事前に保健センターへ申し出が必要です。

*これまでに肺炎球菌ワクチン(ポリサッカライド)を接種したことがある方は対象外です。(肺炎球菌ワクチンの2回目以降の接種は副反応が強くなる場合があります。接種の前には、必ず接種歴をご確認ください。)

◆実施期間 10月1日(水)～平成27年3月31日(火)

◆接種回数 1回 ◆自己負担金 2,700円

◆接種方法 8月末に対象者に送付した「高齢者肺炎球菌ワクチン接種券」を持参の上、市指定医療機関にて接種してください。(接種券を持参されない場合は接種できません)

*接種券は、8月25日時点で対象となられる方に送付しています。それ以降に他市町村より転入された方は、保健センターまでお問い合わせください。

◎問合せ 保健センター ☎67-2700

毎週火・木曜日は市民課、上下水道課、 税務課の窓口業務を延長しています

◆開設日時 毎週火・木曜日(祝日を除く) 17時15分～19時

◆開設場所 市民課および税務課の窓口

*市民課、税務課での各種証明発行については、本人確認のため、運転免許証などの身分証明書をご持参ください。なお、条件により証明書が交付できないことがあります。

【市民課 延長窓口取扱業務】 ☎68-9784

住民票の写しの交付、戸籍(除籍・改正原)謄本および抄本の交付、印鑑登録および印鑑登録証明書の交付(印鑑登録証の提示が必要です)、転入・転出・転居などの届出および戸籍届出の受付

*戸籍届出・住所異動などに伴う諸手続きについては、後日來庁していただく場合があります。

開庁時間内に市役所までお越しになることが困難な方は、事前に電話でご予約をいただくことで、休日(土・日・祝日)の8時30分～17時に住民票の写し(除票は除く)を受け取ることができます。ただし、受け取ることができるのは、本人、または同一世帯の方に限ります。

【上下水道課 延長窓口取扱業務】 ☎68-9821(市民課窓口で行っています)

水道の使用開始・休止・名義変更の受付、水道料金・下水道使用料の支払い

*開始・休止などの作業は、翌日以降の開庁時間内になりますのでご了承ください。

【税務課 延長窓口取扱業務】 ☎68-9749

市民税・固定資産税などの納税証明書の交付、所得証明・課税証明・評価証明などの証明書の交付、市税の納付および納税相談

*市民税の申告、固定資産の比準、臨時運行許可申請などの業務は延長窓口では取り扱いできません。

延長窓口



平成26年度後期公開講座
JSAE中部共催
キッズ・モノづくりワンダーランド

「風に向かって走れ!ウインドカー」

普段あまり気にすることのない「風」。強い風を受けるとものが吹き飛ばされますが、この講座では「風に向かって走るウインドカー」を製作します。

風に向かって走る仕組みを学んで、工夫を凝らしながら、よく走るウインドカーを作ってみよう。

- ◆日時 10月18日(土) ①10時~11時30分 ②13時30分~15時
- ◆対象 小学3~6年生 各回20名まで
- ◆参加費 無料 ◆申込 9月20日(土)9時より電話にて(先着順)



平成26年度後期公開講座
JSAE中部共催
キッズ・モノづくりワンダーランド

「エンジン分解・組立講座」

エンジンってどうやって動いているの?仕組みはどうなっているの?車に乗っていても、なかなか仕組みを学ぶことができないエンジン。そのエンジンの分解と組み立てを行って、エンジンの仕組みについて学んでみよう。

- ◆日時 10月18日(土) ①10時~11時30分 ②13時30分~15時
- ◆対象 小学3~6年生 各回8名まで
- ◆参加費 無料
- ◆申込 9月20日(土)9時より電話にて(先着順)



家庭でできる
科学の実験コーナー

多肉植物のひみつ

観葉植物として有名なサボテンや、散策路などで見かけるベンケイソウ。これらの植物は「多肉植物」に分類されており、とても乾燥に強い点が特徴です。

では、砂漠など乾燥地帯のサボテンはどのようにして育っているのでしょうか?これには、特別に進化した光合成のしくみに関係しています。

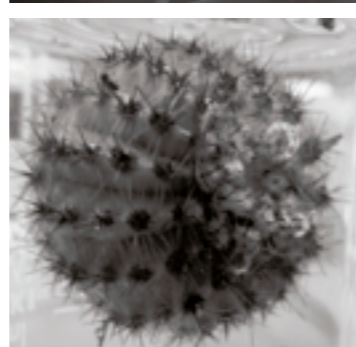
一般の植物は太陽の光があたる昼間に気孔を開き、二酸化炭素を取り入れて光合成をしますが、サボテンや多肉植物の場合、暑い昼間は気孔を閉じて水分の蒸発を防ぎ、涼しい夜に気孔を開いて二酸化炭素を吸収します。

そして吸収した二酸化炭素を一旦、リンゴ酸という形で保存しておき、昼間に光合成を行うのです。このような光合成をベンケイソウ型光合成(CAM型光合成)とって、砂漠などの乾燥地帯に適応し、進化したものです。

サボテンやベンケイソウは水に沈めて強い光に当てると、やがて泡がポツポツと出てきます。これは光合成によりできた酸素の泡です。どこから出てくるのか実際に観察してみましょう。

皆さんもサボテンやベンケイソウを身近に置いて、暑くて乾燥した気候でもたくましく育つ植物の力強さを体感してみましょう。

(CAM型光合成を行う植物:サボテン、アロエ、サンセベリア、金のなる木、カランコエ、パイナップル、ラン各種など)



みんなと学校と教育委員会 ほっとマイスクール

釜戸中学校

今年度、釜戸中学校生徒会では具体的な活動の柱のひとつに「つながる地域貢献」を掲げています。これは、中学生がどんどんと地域に向かい、行事などに参加し、地域の活力を盛り上げていきたいとの願いから掲げているものです。また、地域の方々とふれあう中でさまざまなことを学んでいきたいと考えています。

その一環として、7月26日に開催された、恒例の『釜戸町夏祭り』には、ボランティアとして参加しました。祭りの直前には実行委員長さんが直々に来校され、地域の祭りを盛り上げようとする思いを語られました。

当日は、実行委員長さんの思いに賛同して、ほとんどの生徒が会場の各ブースに配属され、地域の方と一緒に運営の一端を担いました。また、8月16日にも、あいにくの天候でしたが、大湫町の夏祭りには大湫町在住の生徒が参加し、活躍しました。

平成31年度には中学校が統合し、釜戸町に中学校はなくなりましたが、統合しても、地元行事には進んで参加し、地域で活躍する、釜戸中学校の伝統を築いていきたいと思えます。



つながる地域貢献



▲MCIは生徒会執行部が担当。地域の方と会場を盛り上げました。



▲家庭教育学級のブースではフェイスペイントを任せられました。



▲事前に地域の方に太鼓と踊りの指導を受けました。



▲指導いただいた踊り。地域の方と一緒に盛り上げました。



▲小学生や園児の動きをうまくリードしました。この振り舞いは地域の方から感謝されました。



▲綿あめの担当です。多くの方に好評でした。

催し

瑞浪市長杯争奪市民マレットゴルフ大会

- ◆日 程 10月18日(土) 小雨決行
*予備日10月19日(日)
 - ◆場 所 日吉マレットゴルフ場(日吉町北野)
 - ◆参加資格 瑞浪市民(高校生以上)
 - ◆定 員 先着100名 ◆参加費 1,000円
 - ◆表 彰 優勝、準優勝、3位など多数の賞品を準備します。
- *昼食、飲料などは各自でご用意ください。



◆申込方法

10月11日(土)までに参加申込書に住所、氏名、生年月日を記載し、各コミュニティーセンター、総合文化センター、または市民体育館までお申し込みください。

◎問合せ 日吉マレットゴルフ場 ☎64-2256
日吉コミュニティーセンター ☎69-2010

2014秋の美濃焼新作展示会を開催します

美濃焼の新作約200点を一堂に展示します。ぜひ、ご覧ください。

◆日 時 9月27日(土)～29日(月) 9時～17時
(最終日は16時まで)

◆会 場 セラトピア土岐(土岐市)

◆入場料 無料

*「ニューセラミックフェア岐阜2014」、「美濃焼タイル展」、「陶&くらしのデザイン展2014」を同時開催します。

◎問合せ 岐阜県陶磁器工業協同組合連合会 ☎22-0111

お知らせ

中京幼稚園 オープン幼稚園のお知らせ

中京幼稚園では、地域の年齢や生活環境の異なる子どもたちが集まり、仲間遊びの楽しさや子育て中の母親同士のつながりを深める目的でオープン幼稚園を開催しています。

◆開催日時 毎週水曜日 10時30分～12時

◆活動内容 季節の行事などのイベントを開催します。親子遊びをはじめ、子育て相談などを実施しています。

◆対象者 未就園児(0歳～2歳)の親子(お父さん、おじいさん、おばあさんの参加も大歓迎です)

*予約が必要となる場合がありますので、下記までお問い合わせください。

*詳細は [中京幼稚園](#)

◎問合せ 中京幼稚園 ☎68-5285



65歳以上の国保加入の方へ 特定健診を受けましょう!

今年度、65歳以上になる国民健康保険加入者の方に対する特定健康診査が始まりました。

昨年度の瑞浪市の受診率は33.5%で、県下平均35.6%を下回っている状況です。

現在、自覚症状がなくても、今後の生活において、あなた自身の健康を守り、深刻な疾病を防ぐために、この健診を毎年受けることが極めて大切となります。健診の結果、生活習慣病のリスクが高い場合、あなたに合った生活改善ができるようサポートする特定保健指導の案内をします。

◆対象 昭和14年10月～昭和25年3月生まれ

*対象の方には受診券を送付しています。

◆期間 12月末まで

*受診券と同封の用紙に記載の医療機関にて、ご都合に合わせて受診してください。

◆内容 脂質、腎・肝機能、尿検査や貧血などの検査

◆費用 自己負担1,000円(医療機関窓口で支払い)

◎問合せ 保険年金課保険係 ☎68-2118

中央新幹線(東京都・名古屋市間) 環境影響評価書の縦覧について

◆期間 9月29日(月)まで

◆場所・時間

①瑞浪市役所 総務部企画政策課

8時30分～17時15分(土・日・祝日を除く)

②JR東海 環境保全事務所(岐阜)(中津川市)

9時～17時(土・日・祝日を除く)

*JR東海ホームページ(<http://jr-central.co.jp/>)でもご覧いただけます。

◎問合せ JR東海 環境保全事務所(岐阜)

☎0573-65-6820(9時～17時。ただし

土・日・祝日を除く)

「全国一斉!法務局休日相談所」を開設します

岐阜地方方法務局では、日頃の疑問や悩みごとにお応えするため、「全国一斉!法務局休日相談所」を開設します。土地、建物の相続や売買など登記に関すること、土地の境界に関すること、戸籍・国籍の届出や人権相談など、お気軽にご相談ください。(相談無料・予約不要)

◆日 時 10月5日(日) 10時～16時

◆場 所 岐阜地方方法務局多治見支局(多治見市)

◆担当者 法務局職員、司法書士、土地家屋調査士、人権擁護委員、公証人

◎問合せ 岐阜地方方法務局多治見支局 ☎22-1002

『司法書士無料相談』 あなたの身近な「困った」にお答えします

10月1日「法の日」にちなみ、「司法書士無料相談」を開催します。

◆日 時 10月4日(土) 10時～16時

◆場 所 【多治見会場】まなびパークたじみ

【中津川会場】中津川市にぎわいプラザ

◆相談内容 贈与・相続・遺言・会社設立・離婚・成年後見など、登記・法律に関する相談

◎問合せ (多治見)オリベ司法書士事務所 ☎26-8515
(中津川)原事務所 ☎0573-67-9950

ご存じですか?国民年金任意加入制度

老齢基礎年金(65歳から受けられる年金)は、20歳から60歳になるまでの40年間保険料を納めなければ、満額の年金を受け取ることができません。

国民年金保険料の納め忘れなどにより、保険料の納付済期間が40年間に満たない場合は、60歳から65歳になるまでの間に国民年金に任意加入して保険料を納めることにより、満額に近づけることができます。

なお、老齢基礎年金を受けるためには保険料の納付済期間や保険料の免除期間などが原則25年以上必要となりますが、この要件を満たしていない場合は、70歳になるまで任意加入することができます。(ただし、昭和40年4月1日以前に生まれた方に限られます)

また、海外に在住する日本国籍を持つ方も、国民年金に任意加入することができます。

◎問合せ 多治見年金事務所 ☎22-0255

保険年金課 ☎68-2110

岐阜県若者サポートステーション「出張セミナー&個別相談会」 キャラバン隊IN瑞浪

岐阜県若者サポートステーションキャラバン隊が出動し、若年者就労支援のセミナーと個別相談会を開催します。

◆日 時 9月20日(土) 13時30分～16時50分

◆場 所 窯業技術研究所2F中会議室

◆対象 15～39歳のニート状態の若者および保護者、学校を中退した子を持つ保護者、若者の育成に興味のある方など

◆内容 セミナー、個別相談

*セミナー、個別相談とも定員があります。(要予約)

◎申込・問合せ 岐阜県若者サポートステーション ☎058-216-0125

募集

「オフィス・ハウスクリーニング」の受講者募集

◆日 程 10月21日(火)・22日(水)・24日(金)・28日(火)

◆場 所 ハートピア

◆対象 55歳以上で就職意欲があり、ハローワークに求職登録をしている方

◆定 員 15名 ◆受講料 無料

◆申込期限 10月7日(火)必着

◎問合せ シルバー人材センター ☎68-8744

岐阜県東濃で唯一開催! 管理栄養士国家試験のための対策模試

平成27年3月に実施される、第29回管理栄養士国家試験に向けた対策模試を開催します。

◆日 程 10月～2月(計5回の模擬試験)

◆場 所 中京学院大学 瑞浪キャンパス 講義室

◆受講料 9,000円 ◆定 員 40名

◆申 込 9月19日(金)必着で受講申込書を郵送、FAXかメールに添付して下記まで提出

*申込用紙、詳細は [中京学院大学](#)

◎申込・問合せ

中京学院大学中京短期大学部 管理栄養士国家試験対策模試係(担当:山本) ☎68-4556 ㊚68-5786

✉m-yamamoto@chukyogakuin-u.ac.jp

防衛省自衛隊からのお知らせ

防衛省自衛隊では、平成27年4月入校の防衛大学校などの学生を募集します。

◆採用職種 防衛大学校学生、防衛医科大学校医学科学生、防衛医科大学校看護学科学科学生

◆対 象 高卒(見込みも含む)～21歳未満

◆締 切 9月30日(火)

◎問合せ 防衛省自衛隊 恵那地域事務所

☎0573-26-4310

バドミントン教室を開催します

◆日 時 10月16・23日、11月6・13・20・27日
(木曜日・全6回) 18時30分～20時30分

◆場 所 市民体育館 第1競技場

◆講 師 市バドミントン連盟の皆さん

◆定 員 20名(中学生以上の初心者・初級者)

*定員になり次第、受付終了します。

◆持ち物 運動ができる服装、室内用運動シューズ、飲み物など(道具の貸出あり)

◆参加費 1,000円

◎申込・問合せ 市民体育館 ☎68-0747



困りごと相談(10月分)

市役所(1階市民相談室)

行政相談

10月13日(月・祝)
10時～14時
*福祉まつり会場
(ハートピア)にて開催
生活安全課 ☎68-9748

身体障がい者相談

10月6日(月)
10時～12時
社会福祉課 ☎68-2113

住宅修繕相談

10月15日(水)
10時～15時
都市計画課 ☎68-9817

消費生活相談

毎週火曜日
10時～16時
*専門相談員による
消費生活相談(予約制)
*多重債務相談随時受付
生活安全課 ☎68-9748

ハートピア(相談室)

弁護士による法律相談

10月7日(火)
10時30分～12時
10月16日(木)
13時30分～16時
*予約受付9月22日(月)～
生活安全課 ☎68-9748

障がい者就労巡回相談

10月21日(火)
13時30分～15時
社会福祉課 ☎68-2113

結婚相談

10月1日(水)・8日(水)・
26日(日)
10時～16時
子育て支援室 ☎68-2115

心配ごと相談

10月6日(月)・13日(月・祝)・
20日(月)・27日(月)
13時30分～16時
*13日(月・祝)のみ9時30分～15時
社会福祉協議会 ☎68-4148

人権こまりごと相談

10月16日(木)
13時30分～16時
生活安全課 ☎68-9748

高齢者・障がい者 権利擁護相談

10月2日(木)
13時30分～16時
社会福祉課 ☎68-2113

児童相談

10月22日(水)
10時～15時
子育て支援室 ☎68-2115

母子相談

10月15日(水)
10時～15時
子育て支援室 ☎68-2115

総合文化センター

司法書士会による 夜間無料法律相談

10月8日(水)
18時～20時
生活安全課 ☎68-9748

教育支援センター

教育相談

毎週火・木曜日
13時～17時
*14日(火)は除く
教育相談室 ☎67-3338

陶児童館

移動家庭児童相談

10月1日(水)
10時～12時
子育て支援室 ☎68-2115

いじめ110番ダイヤル

学校でのいじめについて、
悩まず電話してください。
☎080-1615-2571
☎080-1614-2572

児童虐待通報電話

子育て支援室
☎68-2115

10月の納期(お支払いは便利な口座振替で)

- 市県民税(普通徴収) 3期分 10月31日(金)
- 市県民税(特別徴収) 9月分 10月10日(金)
- 国民健康保険料 10月分 10月31日(金)
- 後期高齢者医療保険料 4期分 10月31日(金)
- 保育料・幼稚園授業料 10月分 10月31日(金)
- 水道料金・下水道使用料 9月分 10月31日(金)
- 市営住宅使用料 10月分 10月31日(金)
- 介護保険料 10月分 10月31日(金)

10月の斎場のお休み 環境課 ☎68-9806

5日(日)・11日(土)・17日(金)・23日(木)・29日(水)

文化施設 10月の休館日

総合文化センター	6日、13日、20日、27日
市民図書館	6日、14日、20日、27日、31日
市民体育館	6日、14日、20日、27日
化石博物館 陶磁資料館 市之瀬記念美術館 地球回廊	6日、14日、20日、27日
自然ふれあい館	6日、14日、15日、20日、27日
サイエンスワールド	6日、14日、20日、27日

くらしの情報ガイド

危険物試験・危険物試験予備講習のご案内

【危険物取扱者試験】
◆試験日 11月16日(日)
◆場所 多治見工業高等学校
◆受付期間 書面申請 10月2日(木)～10日(金)
電子申請 9月29日(月)～10月7日(火)
【予備講習会】
◆講習日 10月6日(月)・7日(火)
◆会場 岐阜シンクタンク庁舎
◆受付期間 9月11日(木)～30日(火)
◎問合せ 消防本部予防課 ☎68-2001

健康

がん検診(胃がん・大腸がん・肺がん)(要予約)

◆期日・場所

期日	対象地区	場所
10月9日(木)	学園台・明世	東濃厚生病院
10月14日(火)		健康管理センター

 ◆時間 8時30分～11時 ◆対象 40歳以上の希望者
 ◆費用 個人負担 各500円
 ◎予約・問合せ 保健センター ☎67-2700

骨密度検査(要予約)

◆日時 10月9日(木) 9時～11時
 ◆場所 保健センター ◆費用 個人負担500円
 ◆対象者 20歳以上の方
 ◆内容 超音波法(素足にて検査します)
 ◎予約・問合せ 保健センター ☎67-2700

心の健康相談(要予約)

◆日時 10月14日(火) 13時～14時
 ◆場所 保健センター
 ◆内容 イライラする、気分が沈む、アルコール依存症などの相談
 ◆担当 精神科医師、精神保健相談員
 *家族が代理で相談いただいても結構です。
 ◎予約・問合せ 保健センター ☎67-2700

8020(はちまるにいまる)表彰該当者募集

11月24日(月・祝)に開催する『瑞浪市健康まつり』において、80歳で20本以上自分の歯がある方を表彰します。
 ◆対象者 昭和9年12月31日以前生まれの方
 *80歳以上の方で、今までに表彰されていない方も対象になります。
 *かぶせたり、詰めたりしてあっても大丈夫です。
 ◆応募期限 9月30日(火)
 ◎応募・問合せ 保健センター ☎67-2700

岐阜県立多治見病院市民公開講座 足を守ろう、治そう、救おう。 本当は怖い足の血行障害

◆日時 9月23日(火・祝) 14時～15時30分
(開場13時30分)
 ◆場所 多治見市文化会館 小ホール
 ◆内容 岐阜県立多治見病院医師らによる講演
 ◆参加費 無料
 ◆申込方法 9月1日(月)から電話で受け付けます。(事前申込のない方でも参加可)
 ◎申込・問合せ 岐阜県立多治見病院総務課(奥村) ☎22-5311(内線2209)

岐阜県立多治見病院 緩和ケア市民公開講座 「患者に寄り添う緩和ケア」

◆日時 10月11日(土) 14時～16時(開場13時)
 ◆場所 多治見市文化会館 大ホール
 ◆内容 柏木哲夫氏(淀川キリスト教病院理事長)による講演(入場無料)
 ◆申込方法 住所、氏名、電話番号、参加人数を電話またはFAXで9月30日(火)までお知らせください。(当日参加可)
 ◎申込・問合せ 県立多治見病院地域医療連携センター ☎22-5311 ☎25-1246
 ✉kanwa@tajimi-hospital.jp

肝炎ウイルス検査

B型・C型肝炎の一部は肝硬変や肝がんへと進行する恐れがあります。しかし、肝炎ウイルスに感染していても肝炎を発症するまでは自覚症状はありません。
 肝炎ウイルスの検査がまだお済みでない方はこの機会に、ぜひ、検査を受けてください。
 ◆日時 10月20日(月) 13時～14時30分
 *申し込み時に時間を調整させていただきます。
 ◆場所 保健センター
 ◆対象者 40歳～75歳の方のうち今までB型・C型ウイルス検査を受けたことがない方
 ◆料金 個人負担 500円
 ◎予約・問合せ 保健センター ☎67-2700

オータムジャンボ宝くじ発売!

◆発売期間 9月19日(金)～10月10日(金)
 ◆抽せん日 10月17日(金)
 この宝くじの収益金は、明るいまちづくりや地域住民の福祉向上のために使われます。

子ども健康情報

水痘(水ぼうそう)予防接種の定期接種化について(お知らせ)

これまで任意予防接種だった水痘ワクチンが、10月1日より定期予防接種となります。水痘とは、いわゆる「水ぼうそう」のことで、水痘帯状疱疹ウイルスによって引き起こされる発疹性の病気です。感染力が強く、潜伏期間は2週間程度といわれています。主な症状は発熱、発疹ですが、中には重症化する場合があります。



- ◆接種期間 10月1日(水)～(予約は9月16日(火)から可能です)
 - ◆対象年齢 1歳から2歳までの間にある(3歳の誕生日の前日まで)お子さん
*すでに水痘にり患したことがある場合は対象外です。
 - ◆接種費用 無料
 - ◆接種回数 2回(3カ月以上の間隔をおく)
*任意接種としてすでに水痘ワクチンの接種を受けたことがある場合は、すでに接種した回数分の接種を受けたものとみなします。(経過措置の対象者も含む)
 - ◆経過措置 平成26年度に限り、3歳から4歳までの間にある(5歳の誕生日の前日まで)お子さんを対象に1回接種。(過去に水痘ワクチンの接種を受けたことがある場合は対象外です)
 - ◆接種方法 ①9月16日(火)以降に、直接希望の指定医療機関に電話などで予約する。
②母子健康手帳と「水痘ワクチン予防接種予診票」を持参し、接種する。
- *8月25日時点で対象となる方には、8月末にご案内と予診票を送付しています。それ以降に他市町村より転入された方は、保健センターまでお問い合わせください。

◎問合せ 保健センター ☎67-2700

10月分 乳幼児健診・相談・歯みがき教室

場所=保健センター / 費用=無料

健診・相談・教室名	実施日	受付時間	対象者	持ち物
4カ月児健康診査	10月28日(火)	12:15～12:30受付	平成26年6月生まれ	母子健康手帳 アンケート
1歳6カ月児健康診査 *健診終了後希望者に歯みがき教室を実施します。	10月 3日(金)	12:45開始	平成25年2月 1日 ～2月14日生まれ	母子健康手帳 問診票・アンケート コップ・タオル
	10月10日(金)		平成25年2月15日 ～2月28日生まれ	
3歳児健康診査 *健診終了後希望者に歯みがき教室を実施します。	10月17日(金)	12:30～12:45受付	平成23年10月 1日 ～10月15日生まれ	母子健康手帳 問診票・アンケート 早朝尿(容器を送付します) コップ・タオル
	10月24日(金)		平成23年10月16日 ～10月31日生まれ	
乳幼児相談	10月 8日(水)	9:30～11:00	乳幼児希望者	母子健康手帳
6カ月児健康相談 および離乳食教室	10月 7日(火)	9:30開始	平成26年 4月生まれ	母子健康手帳
中期離乳食教室	10月 7日(火)	13:30開始	平成26年 2月生まれ	母子健康手帳
1歳児すくすく教室	10月16日(木)	第1子 10:40～10:50受付 第2子以降 9:40～9:50受付	平成25年10月生まれ	母子健康手帳・お茶 アンケート
2歳児歯みがき教室	10月30日(木)	9:00～11:00受付	平成24年10月生まれ	母子健康手帳 歯ブラシ・コップ タオル
2歳6カ月児歯みがき教室	10月 6日(月)		平成24年 4月生まれ	
3歳6カ月児歯みがき教室	10月21日(火)		平成23年 4月生まれ	
4歳・4歳6カ月児歯みがき教室	10月15日(水)		平成22年10月生まれ 平成22年 4月生まれ	
6歳臼歯むし歯予防教室	10月23日(木)	15:30開始	平成20年10月生まれ	母子健康手帳 コップ・タオル

子育て支援センターだより

一緒に遊ぼうよ!(10月分) ◆場所 各子育て支援センター ◆開所時間 9時30分

	おんぶにだっこ	愛モア	ハグハグ	スマイル
0歳児ふれあい体操	10月29日(水)	10月10日(金)	10月21日(火)	10月16日(木)
1歳親子遊び	10月14日(火)	—	10月29日(水)	—
2歳親子遊び	10月10日(金)	—	10月23日(木)	—
広場の時間	毎週火・金曜日	毎週月・木曜日	毎週火・木曜日	毎週水・金曜日
プレママデー	毎週水曜日	毎週金曜日	毎週火曜日	毎週木曜日

♡広場の時間:13時から15時まで開所します。気軽にご利用ください。
*「おんぶにだっこ」のみ、12時から15時まで開所します。お弁当の持参も可能です。
♡プレママデー:初めて出産されるママの参加日です。(母子健康手帳持参)
*申込人数に合わせて、スペースの活用や遊び道具の準備をします。事前申し込みにご協力ください。
*詳しい予定表は、各子育て支援センターなどにありますので、来館の参考にしてください。
*上記以外でも月曜日から土曜日までいつでも利用できます。(詳しくは、各子育て支援センターにお問い合わせください)



《おしゃべりサロンのご案内》

同じ地域で子育てをしている人たちとおしゃべりや親子のふれあい遊びなどをして、親子で楽しいひと時を過ごしましょう。地域外からの参加も歓迎します。

- ◆時間 10時～11時30分 ◆対象 0歳～就園前の親子
- ◆持ち物 お茶、必要な方はバスタオルなどの敷物、おむつなど



日程	会場	該当地区
10月 1日(水)	月吉公民館	明世町・薬師町・松ヶ瀬町・和合町
10月 3日(金)	上山田公民館	山田町・明賀台・穂並
10月15日(水)	高月公民館	下沖町・北小田町
10月20日(月)	陶コミュニティセンター	陶町

あおぞら広場～市民公園で遊ぼう～

- ◆日時 10月17日(金) 10時～11時30分
*受付は9時30分～50分
- ◆場所 市民公園 芝生広場
*雨天時は市民体育館で開催します。
- ◆対象 1歳～未就園児とその保護者50組
- ◆持ち物 帽子、お茶(お弁当も可)
*申し込みは、9月16日(火)9時30分から各子育て支援センターで受け付けます。(先着順)



◎申込・問合せ

おんぶにだっこ(稲津小学校横) ☎66-1064 ハグハグ(桔梗幼稚園内) ☎67-1136
愛モア(みどり幼稚園内) ☎66-1325 スマイル(竜吟幼稚園内) ☎63-2060

*「ハグハグ」「愛モア」「スマイル」へ電話が繋がらないときは、「おんぶにだっこ」(9時～16時)に連絡をお願いします。

赤ちゃんのペースに合わせて

『うちの子、好き嫌い激しいかしら?』
食べ物を口に運んでも口を開けなかったり、口に入れてから出してしまおうことはありませんか?

人間は生まれた時から味覚を持っており、小さくてもたまたま舌触りが気に入らなかつたり、慣れない味だったりすると食べないこともあるようです。無理強いしないで、調理法を変えたり、苦手なものは少しお休みしたりしてみましょ。しばらくすると、何の問題もなく食べてくれることが多いですよ。



まちかど写真館



ボールはカップに向かって…

ゴルフに親しみ、将来はゴルファーに 8月25日

明世カントリークラブが市の産業であるゴルフのPRと地域貢献を目的とした「ゴルフの町みずなみ・第4回夏休み野外体験会」を開催し、地元児童ら約120人を招待しました。
参加した児童は、きれいに整備された芝生の上でスナッグゴルフやパターゲームなど4種目を行い、楽しい夏休みの1日を過ごしました。

8月26日 いつも利用する駅周辺をきれいに!

普段、通学で瑞浪駅を利用する恵那南高等学校の生徒ら33人が瑞浪駅東側の地下自由通路のボランティア清掃を行いました。
これは、環境を考える学校行事の一環として、毎年実施されているもので、生徒らは、通路や壁面をデッキブラシやスポンジで磨いたり、ごみ拾いなどに汗を流していました。



日ごろの感謝の思いを込めて



このメッセージ、誰かに届きますように…

風船に思いを乗せて 8月26日

地域のお年寄りと子どもたちとの交流の場を作ることを目的とした「第27回お年寄りと子どものつどい 夏まつり」が開かれ、陶幼児園園児ら約300人が参加しました。
恒例の風船飛ばしでは、参加者が日ごろがんばっていることや拾ってくれた人へのメッセージをくりつけた風船約400個を大空に放ち、風船が見えなくなるまで見送っていました。

～土砂災害に備えて～

この夏、『平成26年8月豪雨』により、広島県広島市をはじめ、各地で大規模な土砂災害が発生しました。瑞浪市内にも、土砂災害の恐れのある**土砂災害警戒区域**（イエローゾーン）が732カ所あり、このうち、建築物に損壊が生じ、住民の方々に生命または身体に著しい危害が生じる恐れのある**土砂災害特別警戒区域**（レッドゾーン）が622カ所もあります。

これらの区域は、昨年、各家庭に配布しました「瑞浪市土砂災害ハザードマップ」のほか、市ホームページ、市役所、消防本部、各コミュニティーセンターでも確認できますので、ご自宅がどのような区域にあるのかご確認ください。また、土砂災害から身を守るために、土砂災害の前兆現象が現われたり、危険を感じた時は、いち早く安全な場所に避難してください。

土砂災害から身を守るポイントや避難行動については、「広報みずなみ」9月1日号と一緒に配布しました『瑞浪市防災ハンドブック』をご参照ください。

◎問合せ 土木課 ☎68-9813 危機管理室 ☎68-9736



市ホームページの「まちかど写真館」では上記以外の記事も掲載しています

まちかど写真館 瑞浪市 検索

瑞浪市の人口=39,448人(15,031世帯) *9月1日現在

編集・発行/瑞浪市役所企画政策課広報係

F509-6195 岐阜県瑞浪市上平町1丁目1番地
ホームページ http://www.city.mizunami.gifu.jp

☎0572-68-2111
info@city.mizunami.gifu.jp

環境にやさしい植物油インキと100%再生紙を使用しています