

第4章 道路整備プログラムの策定

第4章 道路整備プログラムの策定

1. 道路評価と整備優先度の設定

本市における幹線道路の整備優先度については、未整備道路又は一部整備済みの路線を対象に交通機能、都市構造上の機能、空間・環境機能の各機能について評価します。

評価項目については、本市の道路整備の課題に対応した、今後必要となる道路機能を以下のとおり整理した上で、評価対象路線の評価を行うものとします。

表一 評価対象路線（主要幹線道路、幹線道路）

番号		名称	管理者	位置づけ
主	- 2	国道19号 瑞浪恵那道路	国	東西方向の主軸である国道19号の機能強化を図る路線
主	- 3	(仮称) 東濃西部都市間連絡道路	県	東濃西部研究学園都市構想の支援、中央地域における東西軸の強化を図る
幹	- 1	(一) 飛騨木曾川公園線	県	観光中心拠点である鬼岩公園へのアクセス強化を図る
幹	- 2	(主) 恵那御嵩線 (一) 大西瑞浪線～(一) 大西瑞浪線	県	東西方向の地域連携強化を図る
		(主) 恵那御嵩線 (一) 大西瑞浪線～(一) 大湫恵那線		
		(主) 恵那御嵩線 (一) 大湫恵那線～国道19号		
		(主) 恵那御嵩線 国道19号～行政界		
幹	- 3	(一) 大西瑞浪線 行政界～(一) 恵那御嵩線	県	南北方向の地域連携強化を図る
		(一) 大西瑞浪線 (一) 恵那御嵩線～国道19号		
幹	- 4	(一) 日吉釜戸線	県	(一) 大西瑞浪線と国道19号間の連絡強化を図る
幹	- 11	市道天徳・本郷線	市	南北方向の地域連携強化を図る
幹	- 19	(仮称) 瑞浪都市連絡線	市	土岐市駄知地区や(仮称) 東濃西部都市間連絡道路から瑞浪市街地、瑞浪 I.C. へのアクセス強化を図るとともに「瑞浪クリエイション・パーク」等の開発支援を図る
幹	- 22	(仮称) 公園線南部延伸	市	瑞浪クリエイション・パークを支援する道路として、国道19号と(主) 多治見恵那線間の連絡強化を図る

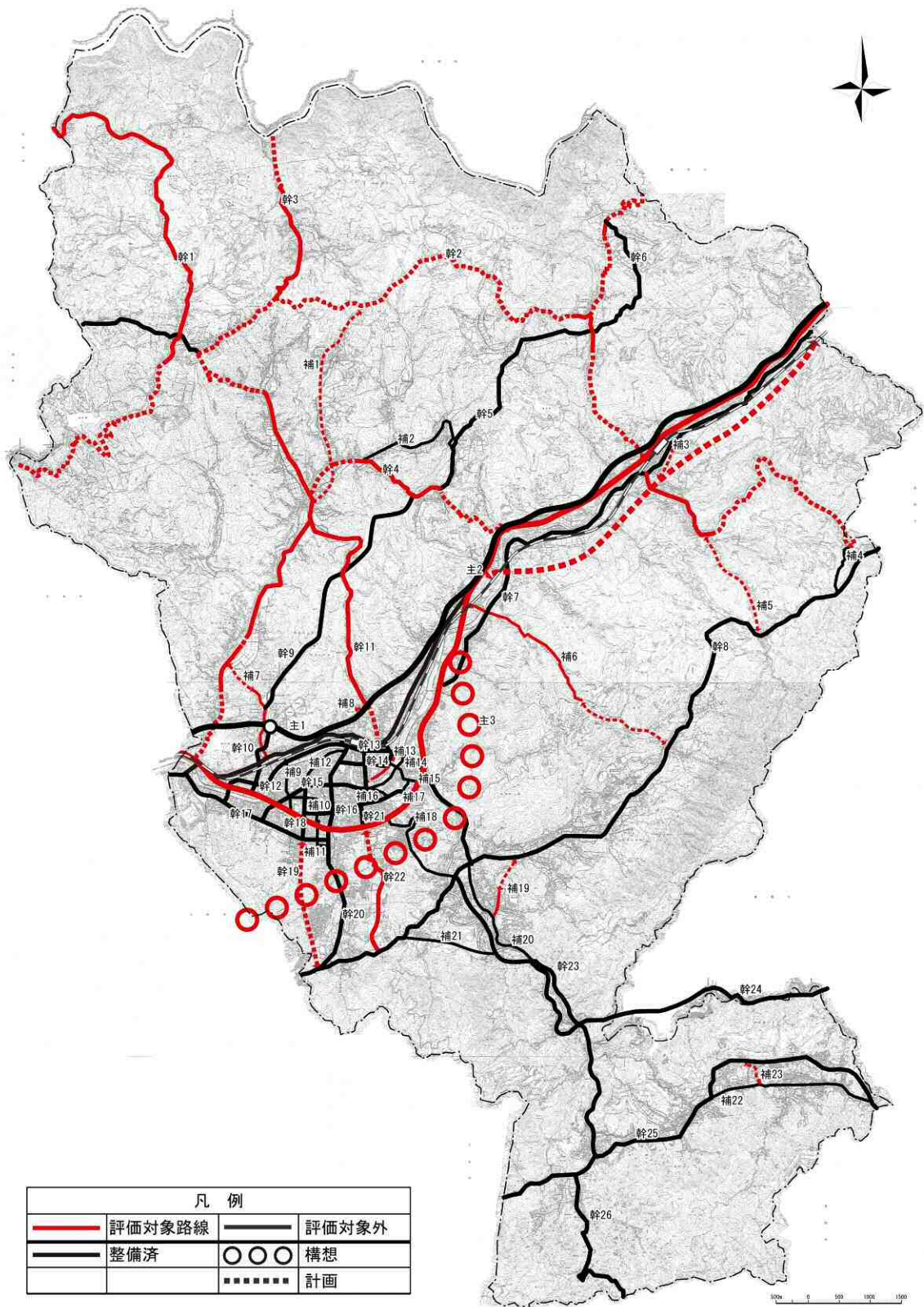
表一 評価対象路線（補助幹線道路）

番号			名称	管理者	位置づけ
補	-	1	市道南垣外・北野線	市	(主) 恵那御嵩線と(主) 大西瑞浪線間の連絡強化を図る
補	-	3	(仮称) 釜戸コミュニティ線	市	釜戸コミュニティセンターへのアクセス強化を図る
補	-	5	市道神徳1号線	市	(一) 武並土岐多治見線と(主) 多治見恵那線間の連絡強化を図る
補	-	6	市道鶴城・大草線	市	(一) 武並土岐多治見線と(主) 多治見恵那線間の連絡強化を図る
補	-	7	市道戸狩・月吉線	市	(一) 大西瑞浪線と市道戸狩・半原線間の連絡強化を図る
補	-	8	市道瑞陵中学校東線	市	市道天徳・本郷線から、瑞陵中学校へのアクセス強化を図る
補	-	12	市道文化センター前線	市	中心市街地と周辺地区との連携強化を図る
補	-	18	市道産郷・中学校線 市道水洗・中学校線 市道水洗・斧池線	市	(主) 多治見恵那線と市道下小里・川折線とのアクセスを強化し、利便性の向上を図る
補	-	23	市道西ヶ洞・沢ノ尻線	市	市道水上・猿爪線と国道363号の連絡強化を図る

表一 評価項目

道路の機能		評価内容
交通機能	①都市間交通機能	広域的な交通処理機能や都市内交通処理機能を担う道路
	②地域間交通機能	各地域間を結ぶ道路など、地域間の交流・連携を強化する道路
	③歩行者自転車交通機能	学校教育・保育施設が近くにあり、歩行者や自転車の安全性の確保が必要な道路
	④公共交通機能	バス路線となる道路など、公共交通機能を強化する道路
	⑤渋滞緩和機能	現況として渋滞しており、整備により渋滞の緩和が見込まれる道路や渋滞している道路と並行している道路
都市構造上の機能	⑥都市の中心道路としての機能	都市の中心となる「都市核」「ゲート核」「地域発展核」の中心となる道路
	⑦観光・レクリエーションの中心道路としての機能	観光・レクリエーション活動の中心となる「地域交流拠点」「歴史文化交流拠点」「自然ふれあい拠点」の中心となる道路
	⑧産業の中心道路としての機能	産業活動の中心となる「新産業誘導拠点」「研究開発拠点」「地場産業振興拠点」の中心道路
空間・環境保全機能	⑨防災機能	県の緊急輸送道路の代替路線となり得る道路や広域避難所・防災拠点へのアクセス道路、整備することで土砂災害等に対する機能強化が見込める道路
	⑩環境形成機能	「環境交通軸」「親水空間活用軸」と関連する道路

図一 評価対象路線



1) 都市間交通機能

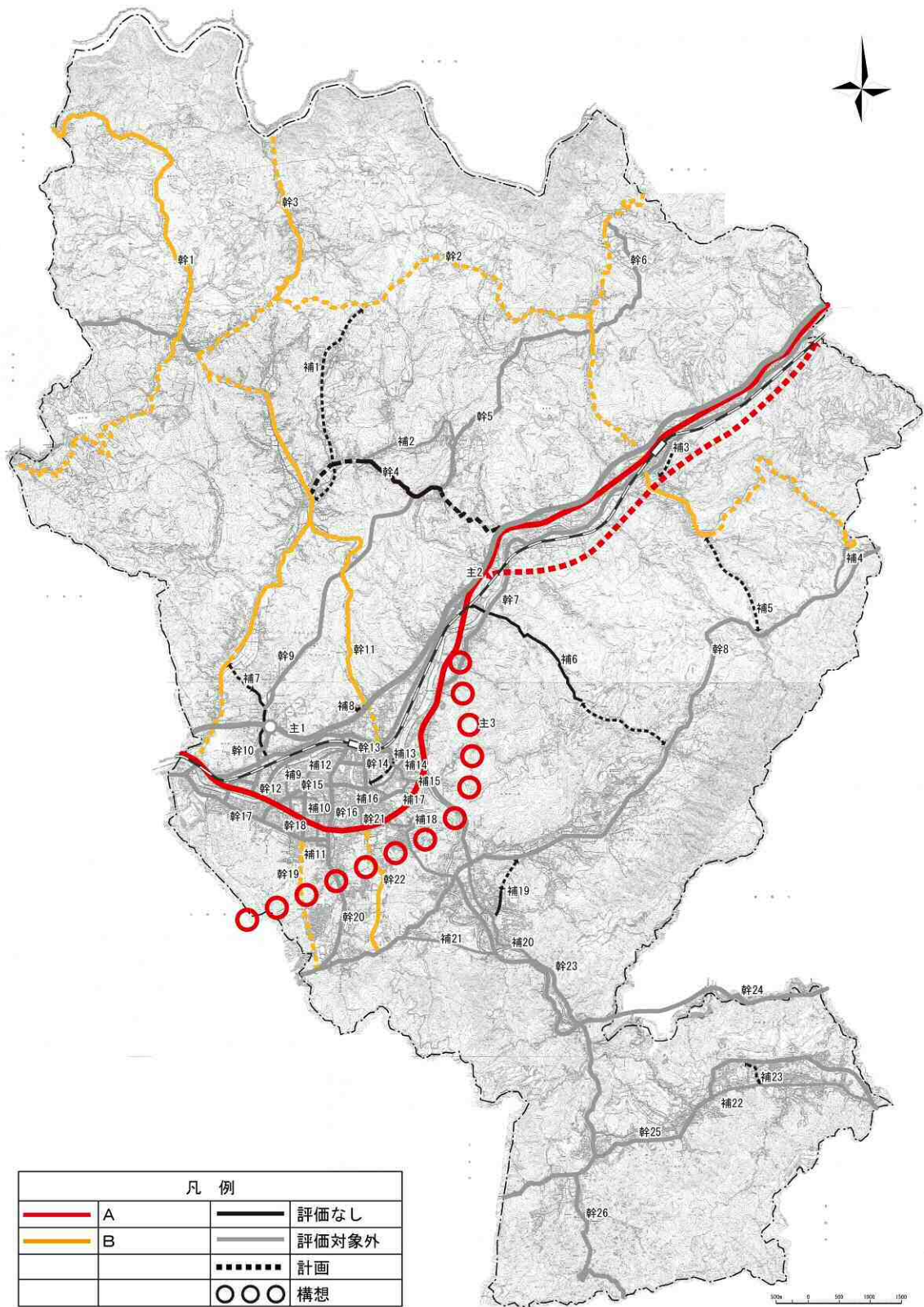
本市において広域的な交通処理機能や都市内交通処理機能を担う道路を評価します。

評価の視点	評価
・広域骨格軸（広域的な交通を処理する道路）となる路線	A
・都市骨格軸（都市内交通を処理する道路）となる路線	B

表－都市間交通機能の評価

番号	路線	評価	備考
主2	国道19号 瑞浪恵那道路	A	広域骨格軸（都市マス）
主3	（仮称）東濃西部都市間連絡道路	A	広域骨格軸（都市マス）
幹1	（一）飛騨木曾川公園線	B	都市骨格軸（都市マス）
幹2	（主）恵那御嵩線 （一）大西瑞浪線～（一）大西瑞浪線	B	都市骨格軸（都市マス）
	（主）恵那御嵩線 （一）大西瑞浪線～（一）大湫恵那線	B	都市骨格軸（都市マス）
	（主）恵那御嵩線 （一）大湫恵那線～国道19号	B	都市骨格軸（都市マス）
	（主）恵那御嵩線 国道19号～行政界	B	都市骨格軸（都市マス）
幹3	（一）大西瑞浪線 行政界～（一）恵那御嵩線	B	南北都市軸（都市マス）
	（一）大西瑞浪線 （一）恵那御嵩線～国道19号	B	南北都市軸（都市マス）
幹4	（一）日吉釜戸線		
幹11	市道天徳・本郷線	B	南北都市軸（都市マス）
幹19	（仮称）瑞浪都市連絡線	B	都市骨格軸（都市マス）
幹22	（仮称）公園線南部延伸	B	都市骨格軸（都市マス）
補1	市道南垣外・北野線		
補3	（仮称）釜戸コミュニティ線		
補5	市道神徳1号線		
補6	市道鶴城・大草線		
補7	市道戸狩・月吉線		
補8	市道瑞陵中学校東線		
補13	市道文化センター前線		
補19	市道産郷・中学校線 市道水洗・中学校線 市道水洗・斧池線		
補23	市道西ヶ洞・沢ノ尻線		

図一 都市間交通機能の評価



2) 地域間交通機能

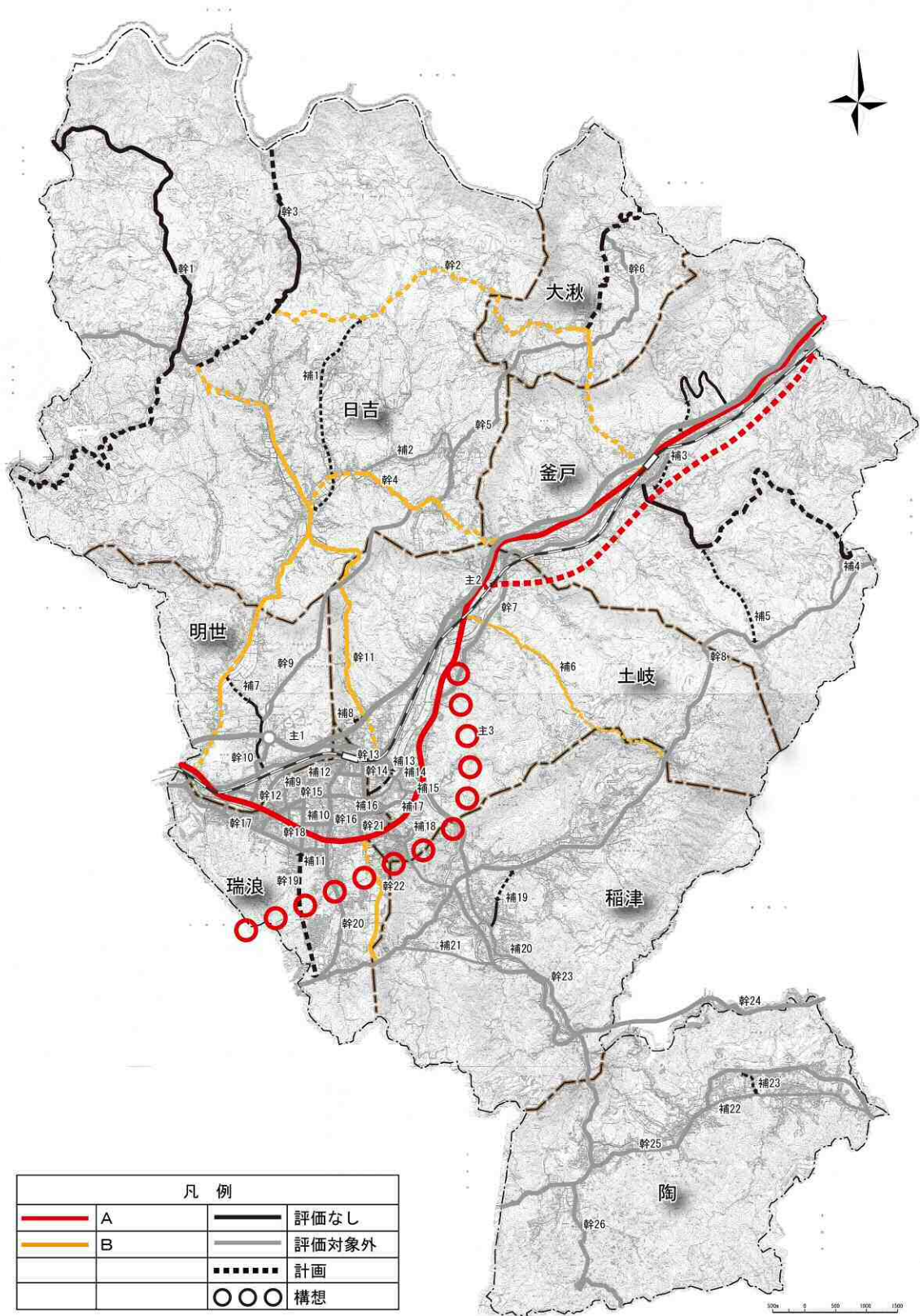
市内の各地域間を結ぶ道路など、地域間の交流・連携を強化する道路を評価します。

評価の視点	評価
・地域間連結（複数地域）	A
・地域間連結（単一地域）	B

表－地域間交通機能の評価

番号	路線	評価	備考
主2	国道19号 瑞浪恵那道路	A	瑞浪・土岐・釜戸地域を結ぶ道路
主3	(仮称)東濃西部都市間連絡道路	A	瑞浪・稲津・土岐地域を結ぶ道路
幹1	(一)飛騨木曾川公園線		
幹2	(主)恵那御嵩線 (一)大西瑞浪線～(一)大西瑞浪線		
	(主)恵那御嵩線 (一)大西瑞浪線～(一)大湫恵那線		
	(主)恵那御嵩線 (一)大湫恵那線～国道19号	B	大湫・釜戸地域を結ぶ道路
	(主)恵那御嵩線 国道19号～行政界		
幹3	(一)大西瑞浪線 行政界～(一)恵那御嵩線		
	(一)大西瑞浪線 (一)恵那御嵩線～国道19号	B	明世・日吉地域を結ぶ
幹4	(一)日吉釜戸線	B	日吉・釜戸地域を結ぶ道路
幹11	市道天徳・本郷線	B	日吉・土岐地域を結ぶ道路
幹19	(仮称)瑞浪都市連絡線		
幹22	(仮称)公園線南部延伸	B	瑞浪・稲津地域を結ぶ道路
補1	市道南垣外・北野線		
補3	(仮称)釜戸コミュニティ線		
補5	市道神徳1号線		
補6	市道鶴城・大草線	B	稲津・土岐地域を結ぶ道路
補7	市道戸狩・月吉線		
補8	市道瑞陵中学校東線		
補13	市道文化センター前線		
補19	市道産郷・中学校線		
	市道水洗・中学校線		
	市道水洗・斧池線		
補23	市道西ヶ洞・沢ノ尻線		

図一 地域間交通機能の評価



3) 歩行者自転車交通機能

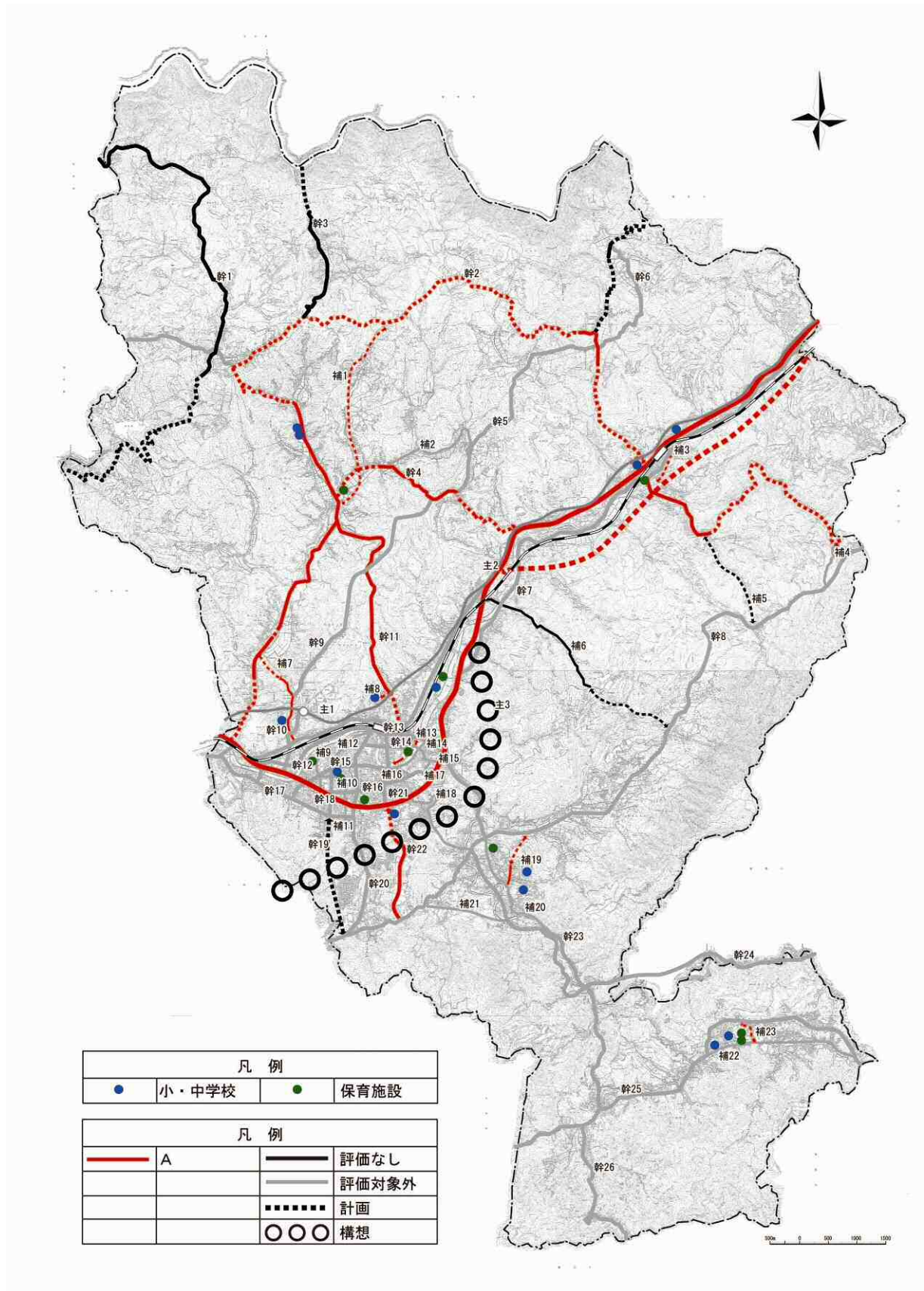
学校教育・保育施設が近くにあり、歩行者や自転車の安全性の確保が必要な道路などを評価します。

評価の視点	評価
・学校教育・保育施設が近くにある道路	A

表一歩行者自転車交通機能の評価

番号	路線	評価	備考
主2	国道19号 瑞浪恵那道路	A	一色保育園、瑞浪中学校、釜戸中学校 釜戸小学校
主3	(仮称)東濃西部都市間連絡道路		
幹1	(一)飛騨木曾川公園線		
幹2	(主)恵那御嵩線 (一)大西瑞浪線～(一)大西瑞浪線	A	旧中山道
	(主)恵那御嵩線 (一)大西瑞浪線～(一)大湫恵那線	A	旧中山道
	(主)恵那御嵩線 (一)大湫恵那線～国道19号	A	旧中山道
	(主)恵那御嵩線 国道19号～行政界	A	旧中山道
幹3	(一)大西瑞浪線 行政界～(一)恵那御嵩線		
	(一)大西瑞浪線 (一)恵那御嵩線～国道19号	A	日吉幼稚園
幹4	(一)日吉釜戸線	A	日吉幼稚園
幹11	市道天徳・本郷線	A	瑞陵中学校
幹19	(仮称)瑞浪都市連絡線		
幹22	(仮称)公園線南部延伸	A	瑞浪中学校
補1	市道南垣外・北野線	A	日吉幼稚園
補3	(仮称)釜戸コミュニティ線	A	竜吟幼稚園
補5	市道神徳1号線		
補6	市道鶴城・大草線		
補7	市道戸狩・月吉線	A	明世小学校
補8	市道瑞陵中学校東線	A	瑞陵中学校
補13	市道文化センター前線	A	啓明保育園
補19	市道産郷・中学校線 市道水洗・中学校線 市道水洗・斧池線	A	稲津幼稚園、稲津中学校
補23	市道西ヶ洞・沢ノ尻線	A	陶中学校、陶幼稚園

図一歩行者自転車交通の評価



凡例			
●	小・中学校	●	保育施設
凡例			
—	A	—	評価なし
		- - -	評価対象外
		計画
		○○○	構想

4) 公共交通機能

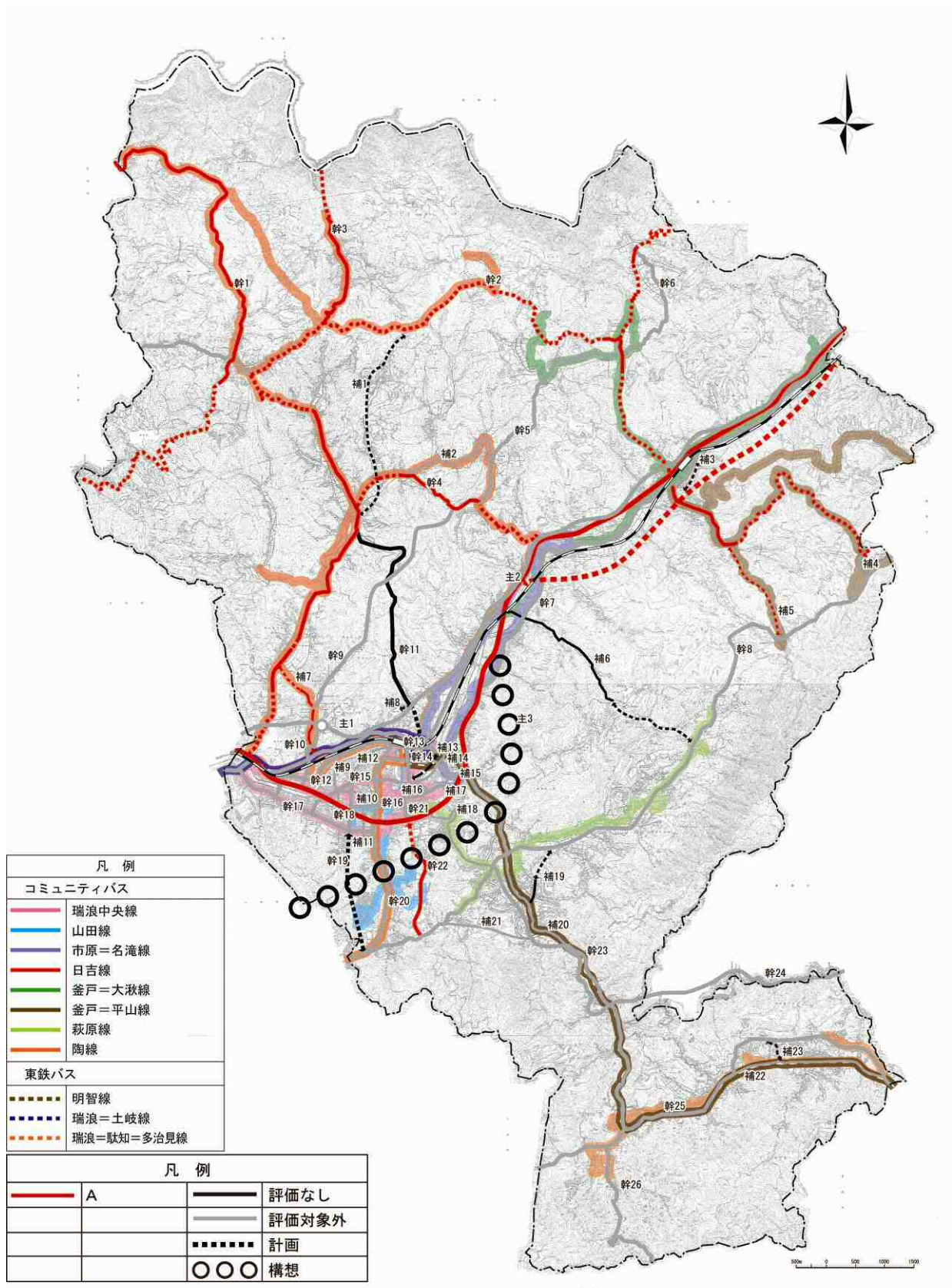
バス路線となっている道路など、公共交通機能を強化する道路を評価します。

評価の視点	評価
・現況のバス路線	A

表一公共交通機能の評価

番号	路線	評価	備考
主2	国道19号 瑞浪恵那道路	A	瑞浪中央線 釜戸＝大湫線
主3	(仮称)東濃西部都市間連絡道路		
幹1	(一)飛騨木曾川公園線	A	日吉線
幹2	(主)恵那御嵩線 (一)大西瑞浪線～(一)大西瑞浪線	A	日吉線
	(主)恵那御嵩線 (一)大西瑞浪線～(一)大湫恵那線	A	日吉線
	(主)恵那御嵩線 (一)大湫恵那線～国道19号	A	釜戸＝大湫線
	(主)恵那御嵩線 国道19号～行政界	A	釜戸＝平山線
幹3	(一)大西瑞浪線 行政界～(一)恵那御嵩線	A	日吉線
	(一)大西瑞浪線 (一)恵那御嵩線～国道19号	A	日吉線
幹4	(一)日吉釜戸線	A	日吉線
幹11	市道天徳・本郷線		
幹19	(仮称)瑞浪都市連絡線		
幹22	(仮称)公園線南部延伸	A	
補1	市道南垣外・北野線		山田線
補3	(仮称)釜戸コミュニティ線		
補5	市道神徳1号線	A	釜戸＝平山線
補6	市道鶴城・大草線		
補7	市道戸狩・月吉線	A	日吉線
補8	市道瑞陵中学校東線		
補13	市道文化センター前線		
補19	市道産郷・中学校線		
	市道水洗・中学校線		
	市道水洗・斧池線		
補23	市道西ヶ洞・沢ノ尻線		

図一公共交通機能の評価



5) 渋滞緩和機能

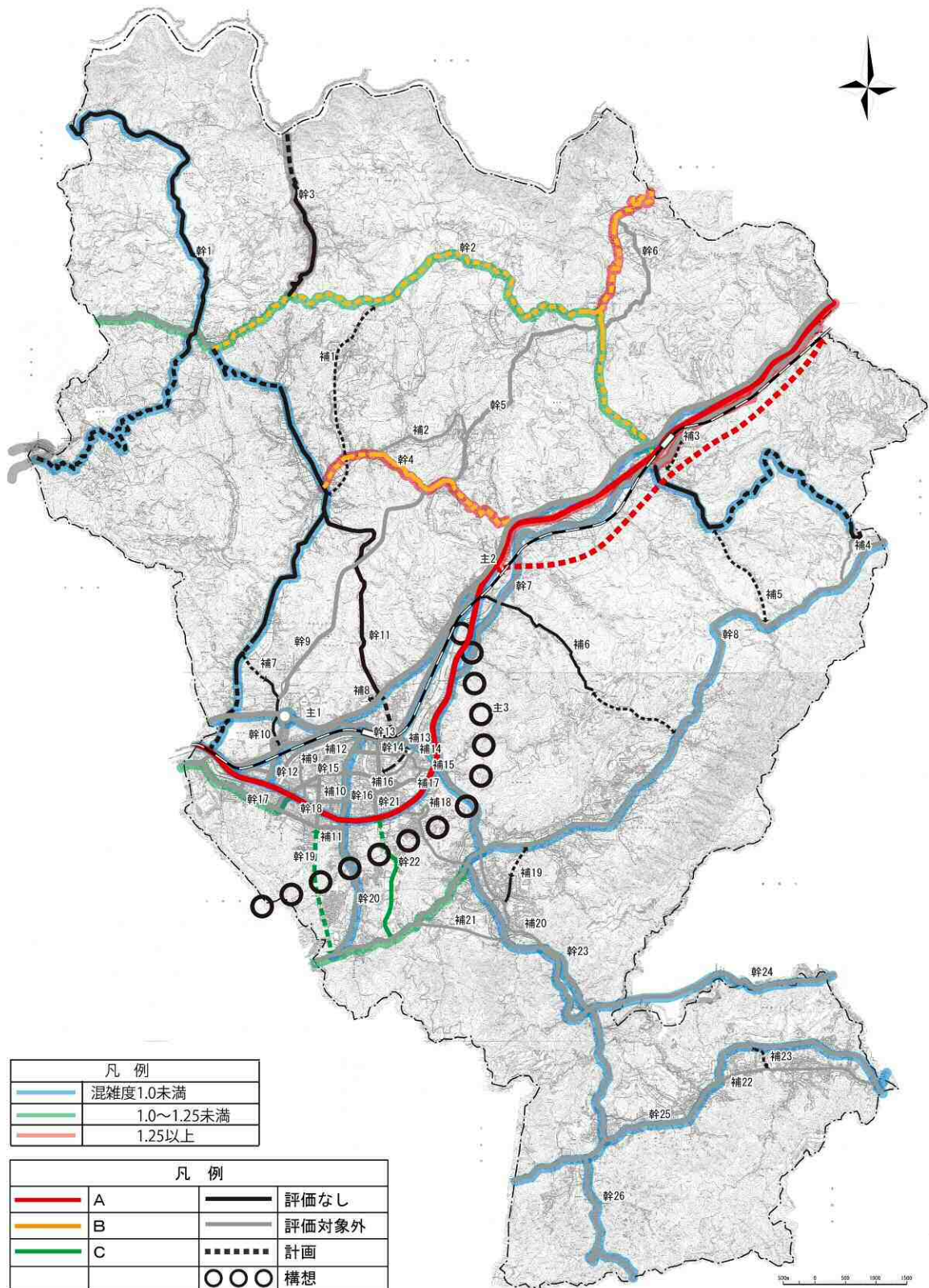
平成22年道路交通センサスにおいて渋滞（混雑度1.0以上）しており、整備により渋滞の緩和が見込まれる道路や渋滞している路線と並行している道路などを評価します。

評価の視点	評価
・現況渋滞道路と並行する道路	A
・現況渋滞道路	B
・交通の分散が見込まれる道路	C

表一 渋滞緩和機能の評価

番号	路線	評価	備考
主2	国道19号 瑞浪恵那道路	A	国道19号の機能強化
主3	(仮称)東濃西部都市間連絡道路		
幹1	(一)飛騨木曾川公園線		
幹2	(主)恵那御嵩線 (一)大西瑞浪線～(一)大西瑞浪線	B	現況渋滞区間
	(主)恵那御嵩線 (一)大西瑞浪線～(一)大湫恵那線	B	現況渋滞区間
	(主)恵那御嵩線 (一)大湫恵那線～国道19号	B	現況渋滞区間
	(主)恵那御嵩線 国道19号～行政界		
幹3	(一)大西瑞浪線 行政界～(一)恵那御嵩線		
	(一)大西瑞浪線 (一)恵那御嵩線～国道19号		
幹4	(一)日吉釜戸線	B	現況渋滞道路
幹11	市道天徳・本郷線		
幹19	(仮称)瑞浪都市連絡線	C	(一)上山田寺河戸線の代替路線
幹22	(仮称)公園線南部延伸	C	(一)上山田寺河戸線の代替路線
補1	市道南垣外・北野線		
補3	(仮称)釜戸コミュニティ線		
補5	市道神徳1号線		
補6	市道鶴城・大草線		
補7	市道戸狩・月吉線		
補8	市道瑞陵中学校東線		
補13	市道文化センター前線		
補19	市道産郷・中学校線		
	市道水洗・中学校線		
	市道水洗・斧池線		
補23	市道西ヶ洞・沢ノ尻線		

図一 渋滞緩和機能の評価



6) 都市の中心道路としての機能

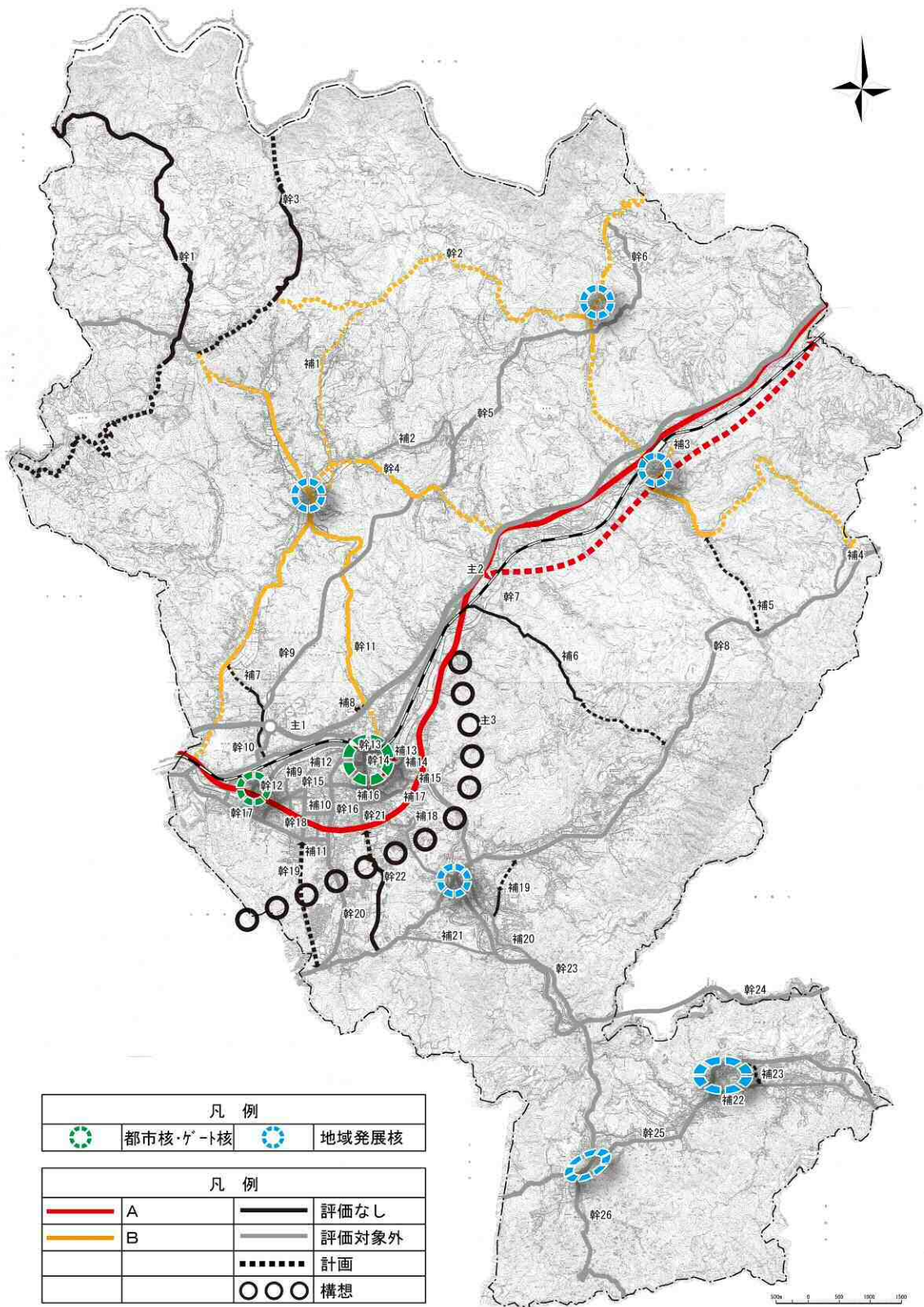
都市計画マスタープランの地域活性化拠点にある道路など、都市の中心となる道路を評価します。なお、評価については商業・業務・情報・文化等の都市機能が集積する「都市核」「ゲート核」の中心となる道路、公共施設や日常的な商業施設等が集積する「地域発展核」の中心となる道路の2段階で評価します。

評価の視点	評価
・都市核・ゲート核における中心道路	A
・地域発展核における中心道路	B

表一 都市の中心道路としての評価

番号	路線	評価	備考
主2	国道19号 瑞浪恵那道路	A	ゲート核を通る道路
主3	(仮称) 東濃西部都市間連絡道路		
幹1	(一) 飛騨木曾川公園線		
幹2	(主) 恵那御嵩線 (一) 大西瑞浪線～(一) 大西瑞浪線		
	(主) 恵那御嵩線 (一) 大西瑞浪線～(一) 大湫恵那線	B	地域発展核(大湫)を通る道路
	(主) 恵那御嵩線 (一) 大湫恵那線～国道19号	B	地域発展核(大湫)を通る道路
	(主) 恵那御嵩線 国道19号～行政界	B	地域発展核(釜戸)を通る道路
幹3	(一) 大西瑞浪線 行政界～(一) 恵那御嵩線		
	(一) 大西瑞浪線 (一) 恵那御嵩線～国道19号	B	地域発展核(日吉)を通る道路
幹4	(一) 日吉釜戸線	B	地域発展核(日吉)を通る道路
幹11	市道天徳・本郷線	B	地域発展核(日吉)を通る道路
幹19	(仮称) 瑞浪都市連絡線		
幹22	(仮称) 公園線南部延伸		
補1	市道南垣外・北野線	B	地域発展核(日吉)を通る道路
補3	(仮称) 釜戸コミュニティ線	B	地域発展核(釜戸)を通る道路
補5	市道神徳1号線		
補6	市道鶴城・大草線		
補7	市道戸狩・月吉線		
補8	市道瑞陵中学校東線		
補13	市道文化センター前線	A	都市核を通る道路
補19	市道産郷・中学校線		
	市道水洗・中学校線		
	市道水洗・斧池線		
補23	市道西ヶ洞・沢ノ尻線		

図一 都市の中心道路としての評価



7) 観光・レクリエーションの中心道路としての機能

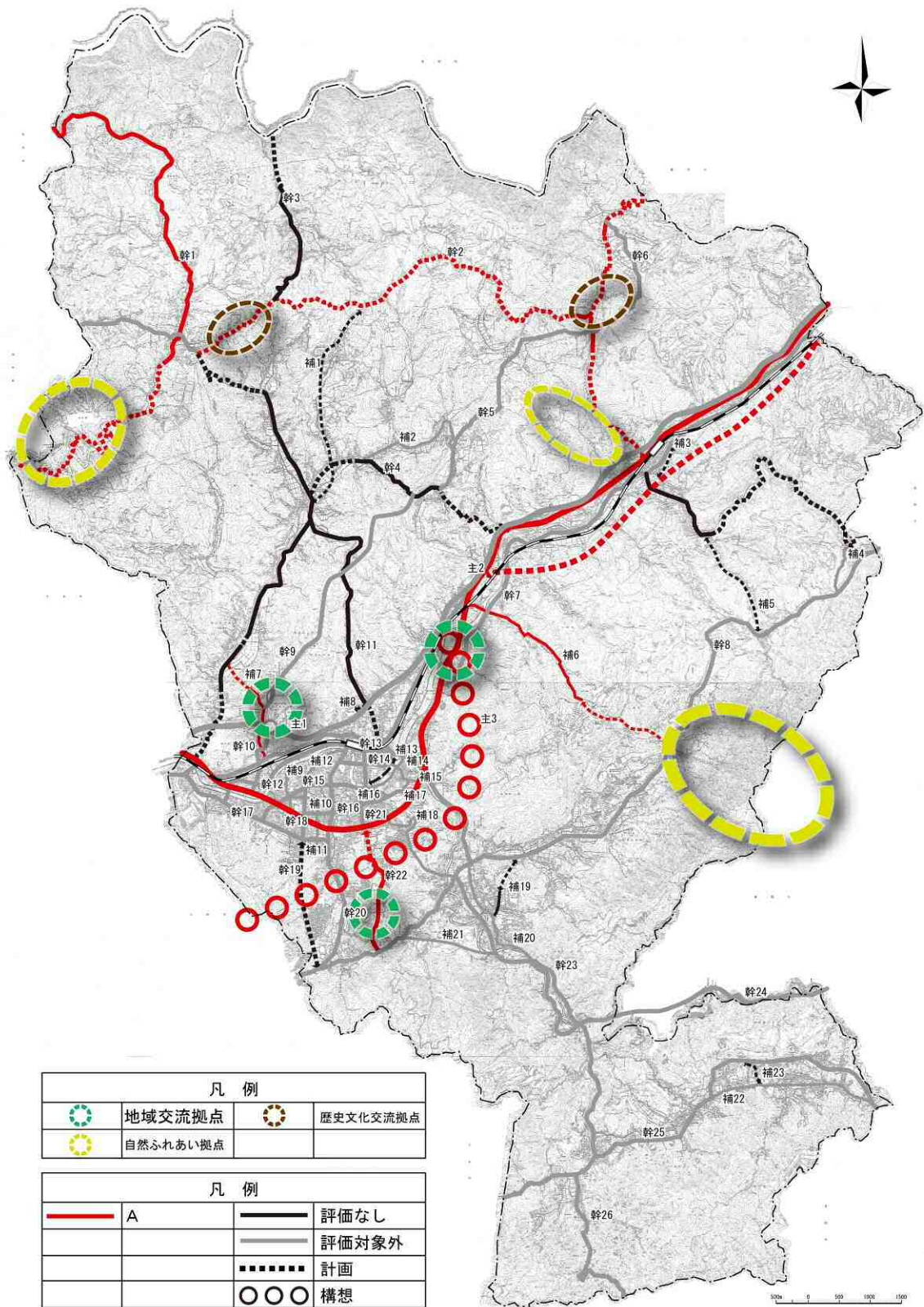
都市計画マスタープランにおいて観光・レクリエーション活動の中心となる「地域交流拠点」「歴史文化交流拠点」「自然ふれあい拠点」の中心となる道路を評価します。

評価の視点	評価
・観光・レクリエーション活動の中心となる道路	A

表一観光・レクリエーション活動の中心道路としての評価

番号	路線	評価	備考
主2	国道19号 瑞浪恵那道路	A	地域交流拠点を通る道路
主3	(仮称)東濃西部都市間連絡道路	A	地域交流拠点を通る道路
幹1	(一)飛騨木曾川公園線	A	観光中心拠点(鬼岩公園)を通る道路
幹2	(主)恵那御嵩線 (一)大西瑞浪線～(一)大西瑞浪線	A	歴史文化交流拠点(細久手宿)を通る道路
	(主)恵那御嵩線 (一)大西瑞浪線～(一)大湫恵那線	A	歴史文化交流拠点(大湫宿)を通る道路
	(主)恵那御嵩線 (一)大湫恵那線～国道19号	A	歴史文化交流拠点(大湫宿)を通る道路
	(主)恵那御嵩線 国道19号～行政界		
幹3	(一)大西瑞浪線 行政界～(一)恵那御嵩線		
	(一)大西瑞浪線 (一)恵那御嵩線～国道19号		
幹4	(一)日吉釜戸線		
幹11	市道天徳・本郷線		
幹19	(仮称)瑞浪都市連絡線		
幹22	(仮称)公園線南部延伸		
補1	市道南垣外・北野線		
補3	(仮称)釜戸コミュニティ線		
補5	市道神徳1号線		
補6	市道鶴城・大草線	A	自然ふれあい拠点(屏風山周辺地域)を通る道路
補7	市道戸狩・月吉線	A	地域交流拠点を通る道路
補8	市道瑞陵中学校東線		
補13	市道文化センター前線		
補19	市道産郷・中学校線		
	市道水洗・中学校線		
	市道水洗・斧池線		
補23	市道西ヶ洞・沢ノ尻線		

図一観光・レクリエーションの中心道路としての評価



8) 産業の中心道路としての機能

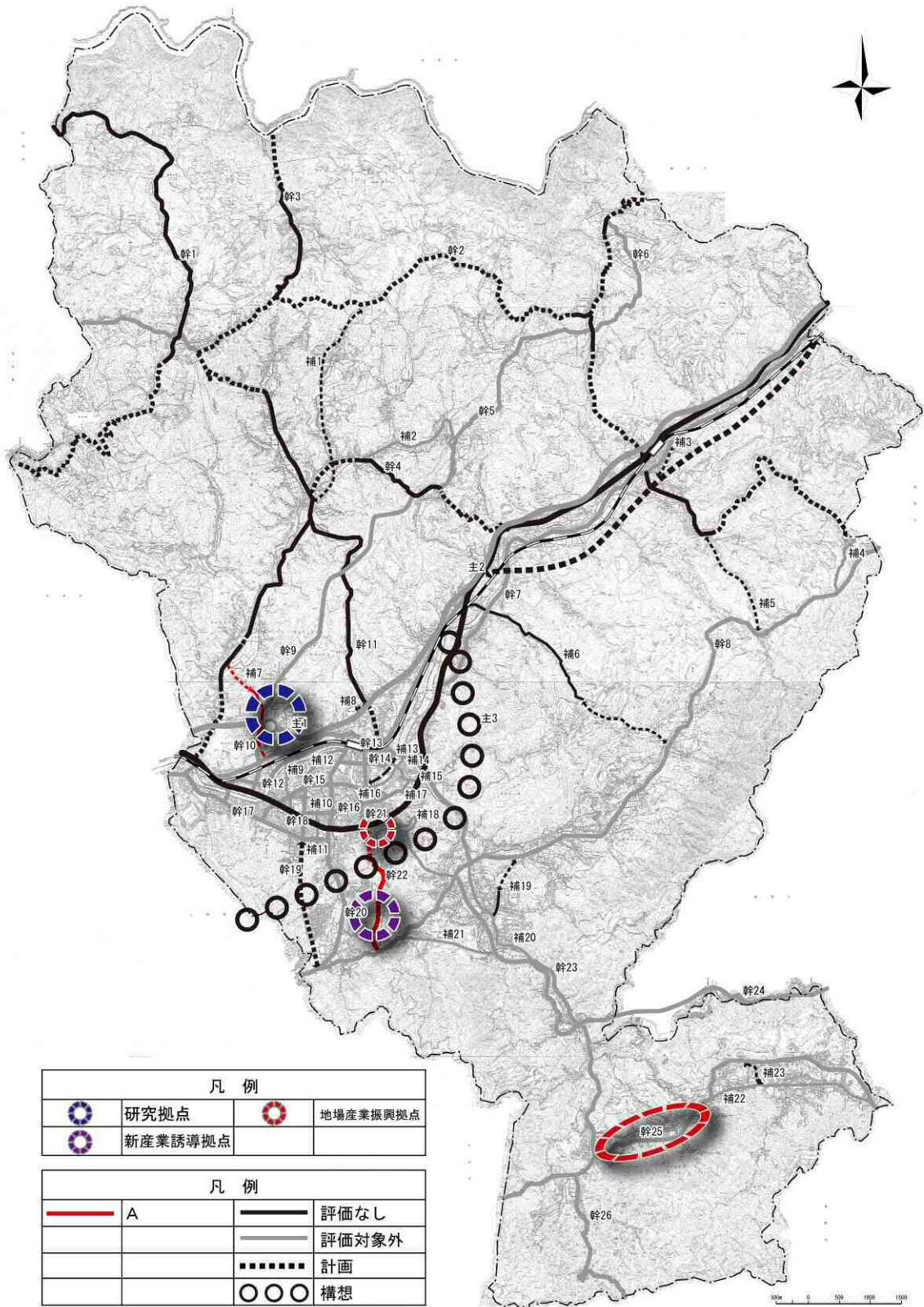
都市計画マスタープランの「新産業誘導拠点」「研究開発拠点」「地場産業振興拠点」など、産業活動の中心となる道路を評価します。

評価の視点	評価
・新産業誘導拠点や研究開発拠点における中心道路	A

表一産業の中心道路としての評価

番号	路線	評価	備考
主2	国道19号 瑞浪恵那道路		
主3	(仮称)東濃西部都市間連絡道路		
幹1	(一)飛騨木曾川公園線		
幹2	(主)恵那御嵩線 (一)大西瑞浪線～(一)大西瑞浪線		
	(主)恵那御嵩線 (一)大西瑞浪線～(一)大湫恵那線		
	(主)恵那御嵩線 (一)大湫恵那線～国道19号		
	(主)恵那御嵩線 国道19号～行政界		
幹3	(一)大西瑞浪線 行政界～(一)恵那御嵩線		
	(一)大西瑞浪線 (一)恵那御嵩線～国道19号		
幹4	(一)日吉釜戸線		
幹11	市道天徳・本郷線		
幹19	(仮称)瑞浪都市連絡線		
幹22	(仮称)公園線南部延伸	A	新産業誘導拠点、地場産業振興拠点を 通る道路
補1	市道南垣外・北野線		
補3	(仮称)釜戸コミュニティ線		
補5	市道神徳1号線		
補6	市道鶴城・大草線		
補7	市道戸狩・月吉線	A	研究開発拠点を通る道路
補8	市道瑞陵中学校東線		
補13	市道文化センター前線		
補19	市道産郷・中学校線		
	市道水洗・中学校線		
	市道水洗・斧池線		
補23	市道西ヶ洞・沢ノ尻線		

図一産業の中心道路としての評価



凡 例	
	研究拠点
	地場産業振興拠点
	新産業誘導拠点

凡 例	
	A
	評価なし
	評価対象外
	計画
	構想

9) 防災機能

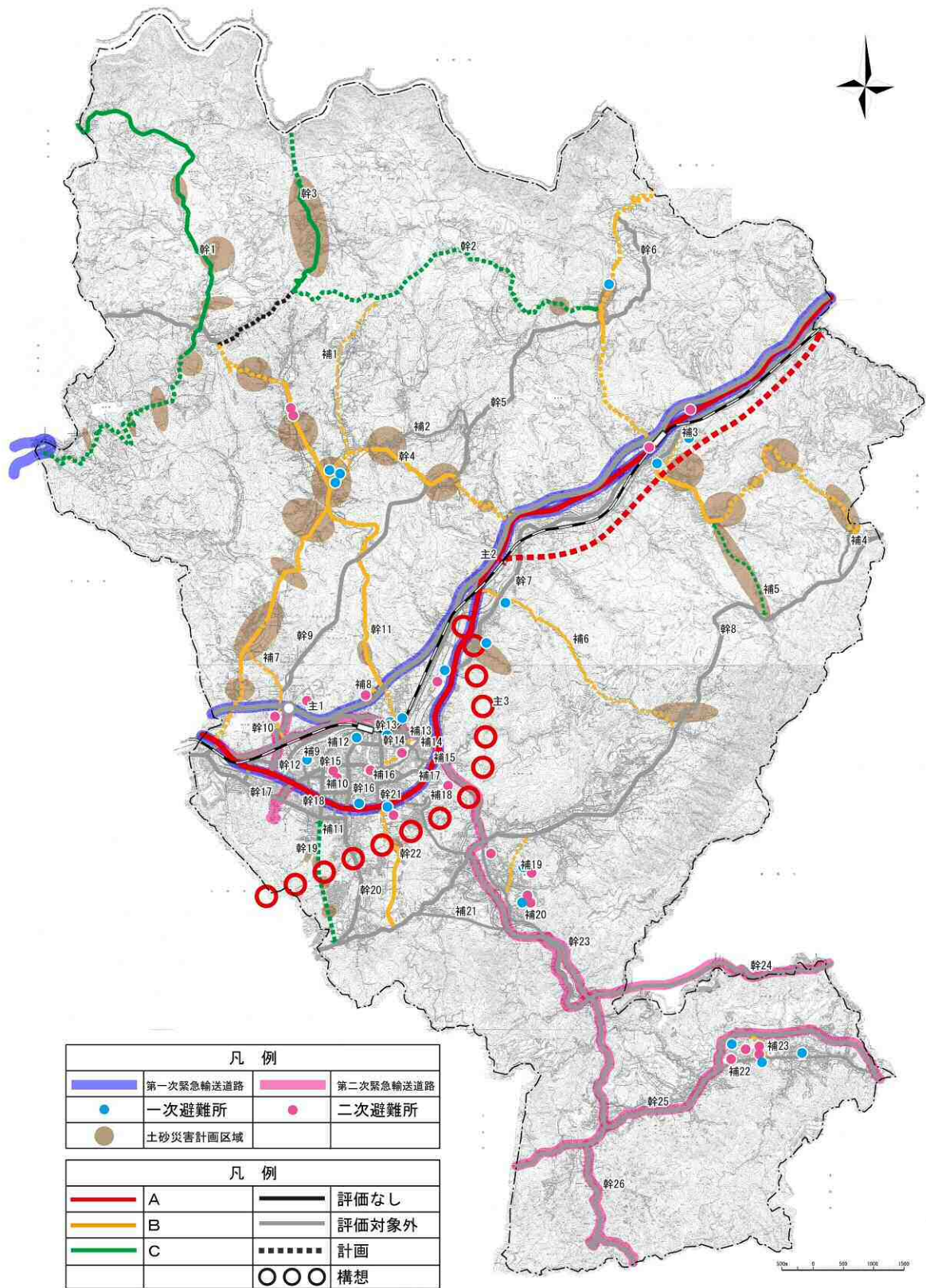
緊急輸送道路や避難所へのアクセス道路等を評価します。なお、評価は災害時の大動脈となる緊急輸送道路の代替路線、市民の避難所へのアクセス道路、整備することで防災機能の強化が見込まれる道路の順に評価します。

評価の視点	評価
・緊急輸送道路の代替路線となり得る道路	A
・避難所へのアクセス道路	B
・道路整備による防災機能強化が見込める道路	C

表一 防災機能評価

番号	路線	評価	備考
主2	国道19号 瑞浪恵那道路	A	第1次緊急輸送道路
主3	(仮称)東濃西部都市間連絡道路	A	国道19号(第1次緊急輸送道路)の代替路線となり得る道路
幹1	(一)飛騨木曾川公園線	C	土砂災害警戒区域を通る道路
幹2	(主)恵那御嵩線 (一)大西瑞浪線～(一)大西瑞浪線		
	(主)恵那御嵩線 (一)大西瑞浪線～(一)大湫恵那線	C	土砂災害警戒区域を通る道路
	(主)恵那御嵩線 (一)大湫恵那線～国道19号	B	二次避難所へのアクセス道路
	(主)恵那御嵩線 国道19号～行政界	B	一次避難所へのアクセス道路
幹3	(一)大西瑞浪線 行政界～(一)恵那御嵩線	C	土砂災害警戒区域を通る道路
	(一)大西瑞浪線 (一)恵那御嵩線～国道19号	B	一次、二次避難所へのアクセス道路
幹4	(一)日吉釜戸線	B	一次避難所へのアクセス道路
幹11	市道天徳・本郷線	B	一次、二次避難所へのアクセス道路
幹19	(仮称)瑞浪都市連絡線	C	土砂災害警戒区域を通る道路
幹22	(仮称)公園線南部延伸	B	一次、二次避難所へのアクセス道路
補1	市道南垣外・北野線	B	一次避難所へのアクセス道路
補3	(仮称)釜戸コミュニティ線	B	避難所へのアクセス道路
補5	市道神徳1号線	C	土砂災害警戒区域を通る道路
補6	市道鶴城・大草線	C	土砂災害警戒区域を通る道路
補7	市道戸狩・月吉線	B	二次避難所へのアクセス道路
補8	市道瑞陵中学校東線	B	二次避難所へのアクセス道路
補13	市道文化センター前線	B	二次避難所へのアクセス道路
補19	市道産郷・中学校線 市道水洗・中学校線 市道水洗・斧池線	B	一次、二次避難所へのアクセス道路
補23	市道西ヶ洞・沢ノ尻線	B	一次、二次避難所へのアクセス道路

図一防災機能評価



10) 環境形成機能

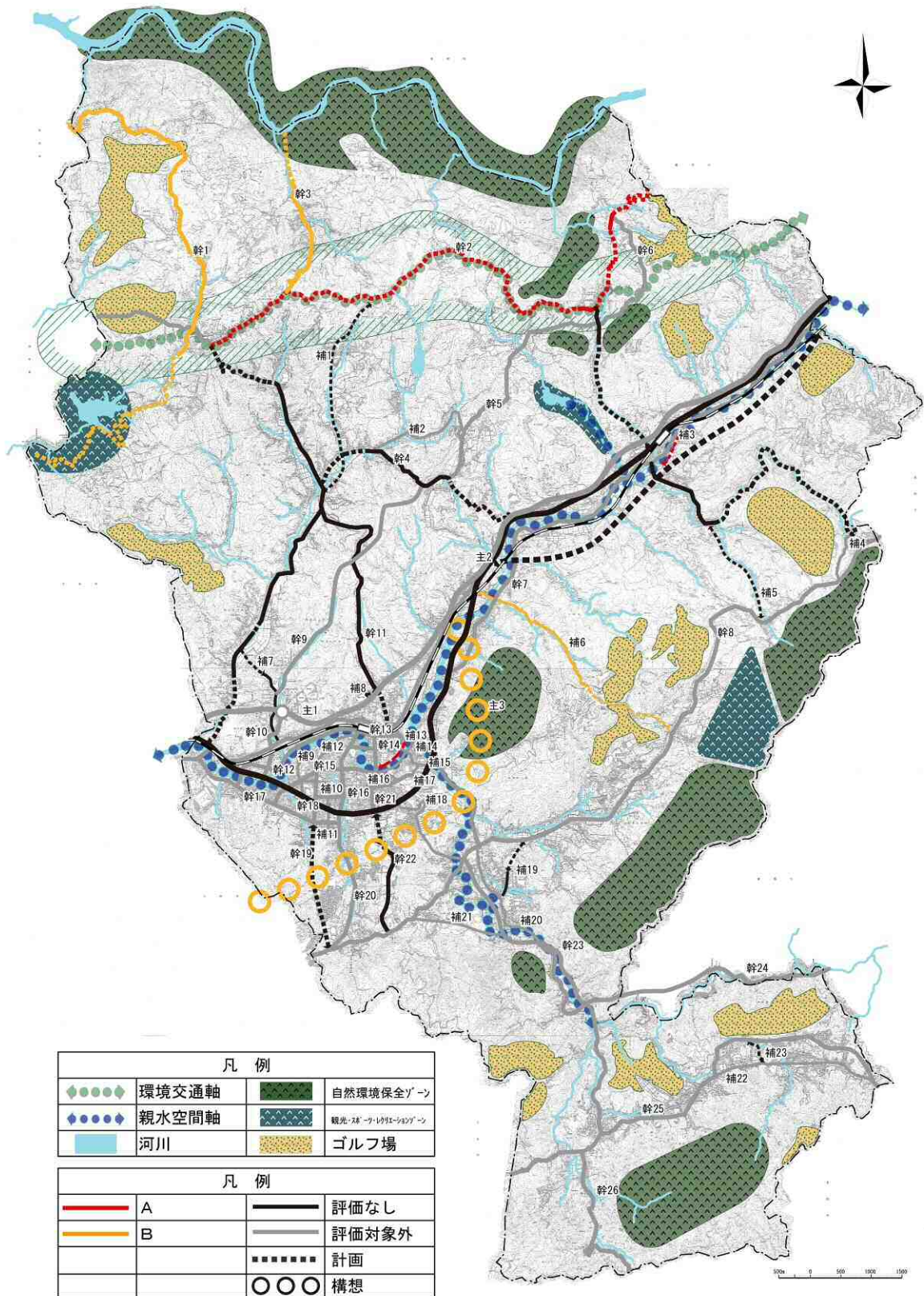
都市計画マスタープランにおいて位置づけられている環境交通軸や親水空間活用軸と関連する道路など環境形成に寄与する道路を評価します。

評価の視点	評価
・環境交通軸、親水空間活用軸となる又は並行する道路	A
・自然環境保全ゾーンや観光・スポーツ・レクリエーションゾーン等を通る道路	B

表一 環境形成機能評価

番号	路線	評価	備考
主2	国道19号 瑞浪恵那道路		
主3	(仮称)東濃西部都市間連絡道路	B	自然環境の良好な地区を通る道路
幹1	(一)飛騨木曾川公園線	B	
幹2	(主)恵那御嵩線 (一)大西瑞浪線～(一)大西瑞浪線	A	環境交通軸(都市マス)
	(主)恵那御嵩線 (一)大西瑞浪線～(一)大湫恵那線	A	環境交通軸(都市マス)
	(主)恵那御嵩線 (一)大湫恵那線～国道19号		
	(主)恵那御嵩線 国道19号～行政界		
幹3	(一)大西瑞浪線 行政界～(一)恵那御嵩線	B	自然環境の良好な地区を通る道路
	(一)大西瑞浪線 (一)恵那御嵩線～国道19号		
幹4	(一)日吉釜戸線		
幹11	市道天徳・本郷線		
幹19	(仮称)瑞浪都市連絡線		
幹22	(仮称)公園線南部延伸		
補1	市道南垣外・北野線		
補3	(仮称)釜戸コミュニティ線	A	親水空間軸と並行する道路
補5	市道神徳1号線		
補6	市道鶴城・大草線	B	自然環境の良好な地区を通る道路
補7	市道戸狩・月吉線		
補8	市道瑞陵中学校東線		
補13	市道文化センター前線	A	親水空間軸と並行する道路
補19	市道産郷・中学校線		
	市道水洗・中学校線		
	市道水洗・斧池線		
補23	市道西ヶ洞・沢ノ尻線		

図一 環境形成機能の評価

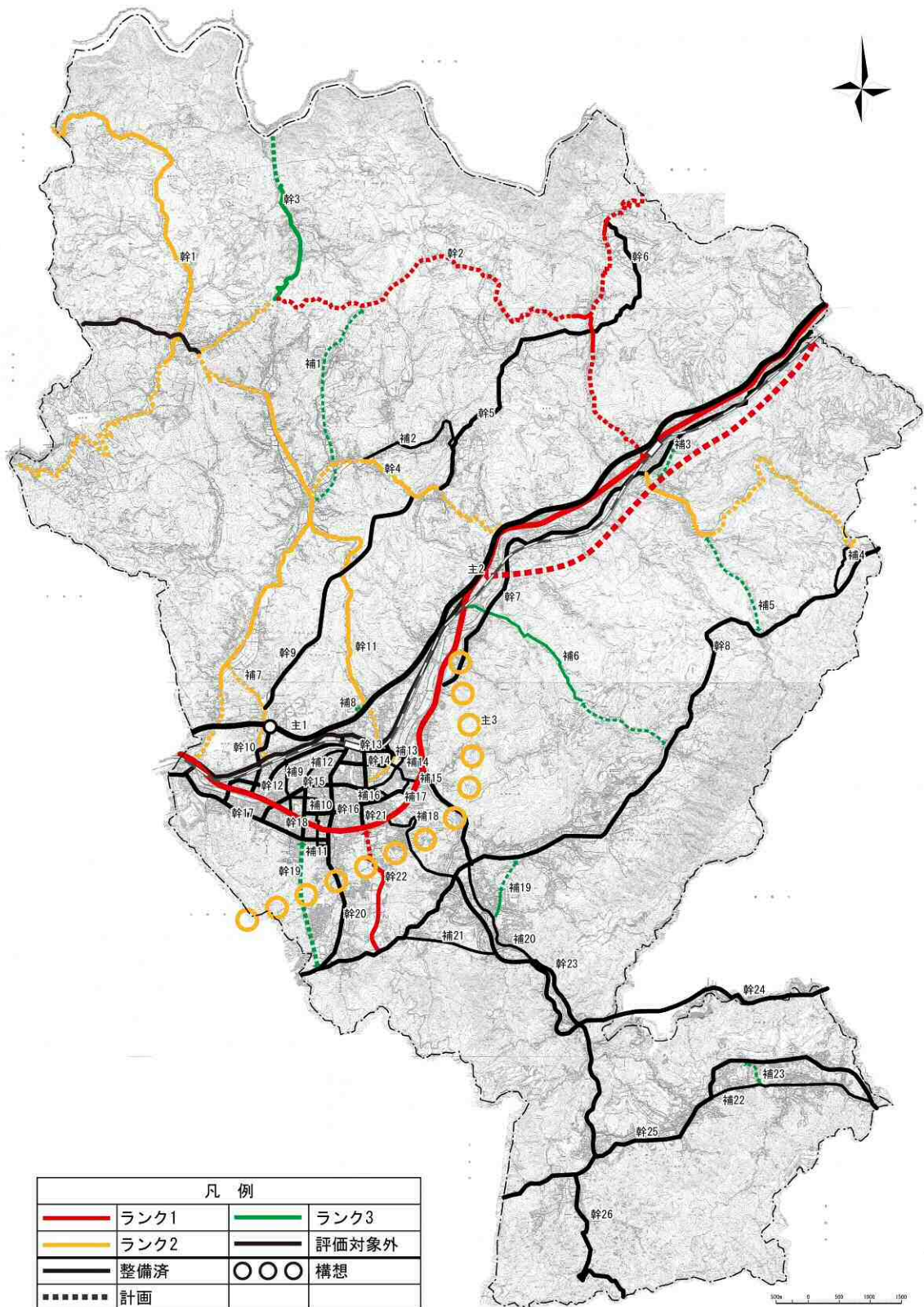


11) 評価による整備優先順位

【点数配分】A…3点、B…2点、C…1点

順位	番号	名称	管理者	位置づけ	交通機能					都市構造上の機能			空間機能		得点	評価 ランク1 上位1/3 ランク2 中位1/3 ランク3 低位1/3
					①都市間 交通機能	②地域間 交通機能	③歩行者自転 車交通機能	④公共交通機 能	⑤渋滞緩和機 能	⑥都市の中心 道路としての 機能	⑦観光・レク リエーション の中心道路と しての機能	⑧産業の中心 道路としての 機能	⑨防災機能	⑩環境形成機 能		
1	主 - 2	国道19号 瑞浪恵那道路	国	東西方向の主軸である国道19号の機能強化を図る路線	A	A	A	A	A	A	A		A		24	ランク1
6	主 - 3	(仮称)東濃西部都市間連絡道路	県	東濃西部研究学園都市構想の支援、中央地域における東西軸の強化を図る	A	A					A		A	B	14	ランク2
11	幹 - 1	(一)飛騨木曾川公園線	県	観光中心拠点である鬼岩公園へのアクセス強化を図る	B			A			A		C	B	11	ランク2
4	幹 - 2	(主)恵那御嵩線 (一)大西瑞浪線～(一)大西瑞浪線	県	東西方向の地域連携強化を図る	B		A	A	B		A			A	16	ランク1
2		(主)恵那御嵩線 (一)大西瑞浪線～(一)大湫恵那線		東西方向の地域連携強化を図る	B		A	A	B	B	A		C	A	19	ランク1
2		(主)恵那御嵩線 (一)大湫恵那線～国道19号		東西方向の地域連携強化を図る	B	B	A	A	B	B	A		B		19	ランク1
10		(主)恵那御嵩線 国道19号～行政界		東西方向の地域連携強化を図る	B		A	A		B			B		12	ランク2
15	幹 - 3	(一)大西瑞浪線 行政界～(一)恵那御嵩線	県	南北方向の地域連携強化を図る	B			A					C	B	8	ランク3
6		(一)大西瑞浪線 (一)恵那御嵩線～国道19号		南北方向の地域連携強化を図る	B	B	A	A		B			B		14	ランク2
6	幹 - 4	(一)日吉釜戸線	県	(一)大西瑞浪線と国道19号間の連絡強化を図る		B	A	A	B	B			B		14	ランク2
11	幹 - 11	市道天徳・本郷線	市	南北方向の地域連携強化を図る	B	B	A			B			B		11	ランク2
20	幹 - 19	(仮称)瑞浪都市連絡線	市	土岐市駄知地区や(仮称)東濃西部都市間連絡道路から瑞浪市街地、瑞浪I.Cへのアクセス強化を図るとともに「瑞浪クリエイションパーク」等の開発支援を図る	B					C			C		4	ランク3
4	幹 - 22	(仮称)公園線南部延伸	市	瑞浪クリエイション・パークを支援する道路として、国道19号と(主)多治見恵那線間の連絡強化を図る	B	B	A	A	C			A	B		16	ランク1
17	補 - 1	市道南垣外・北野線	市	(主)恵那御嵩線と(主)大西瑞浪線間の連絡強化を図る			A			B			B		7	ランク3
14	補 - 3	(仮称)釜戸コミュニティ線	市	釜戸コミュニティセンターへのアクセス強化を図る			A			B			B	A	10	ランク3
20	補 - 5	市道神徳1号線	市	(一)武並土岐多治見線と(主)多治見恵那線間の連絡強化を図る				A					C		4	ランク3
15	補 - 6	市道鶴城・大草線	市	(一)武並土岐多治見線と(主)多治見恵那線間の連絡強化を図る		B					A		C	B	8	ランク3
6	補 - 7	市道戸狩・月吉線	市	(一)大西瑞浪線と市道戸狩・半原線間の連絡強化を図る			A	A			A	A	B		14	ランク2
18	補 - 8	市道瑞陵中学校東線	市	市道天徳・本郷線から、瑞陵中学校へのアクセス強化を図る			A						B		5	ランク3
11	補 - 13	市道文化センター前線	市	中心市街地と周辺地区との連携強化を図る			A			A			B	A	11	ランク2
18	補 - 19	市道産郷・中学校線 市道水洗・中学校線 市道水洗・斧池線	市	(主)多治見恵那線と市道下小里・川折線とのアクセスを強化し、利便性の向上を図る			A						B		5	ランク3
18	補 - 23	市道西ヶ洞・沢ノ尻線	市	市道水上・猿爪線と国道363号の連絡強化を図る			A						B		5	ランク3

図一 評価による整備優先順位

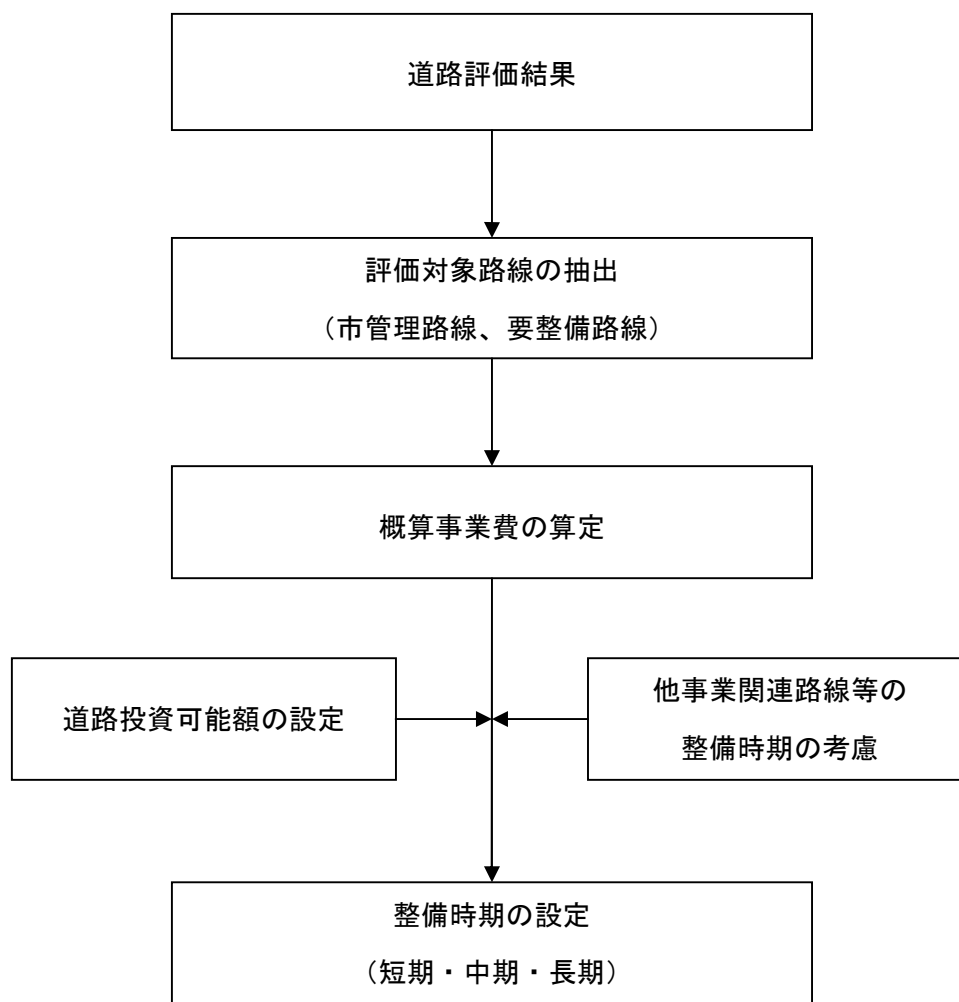


2. 道路整備プログラムの設定

1) 道路整備プログラムの設定について

これまでに整理した、本市における将来幹線道路の評価結果を踏まえ、評価対象路線として市管理予定路線で整備が必要な路線を抽出し、他事業との調整を図りながら、短期整備路線（概ね5年以内に整備）、中期整備路線（概ね10年以内に整備）、長期整備路線（10年以降に整備）に分類します。

表一道路整備プログラム設定のフロー



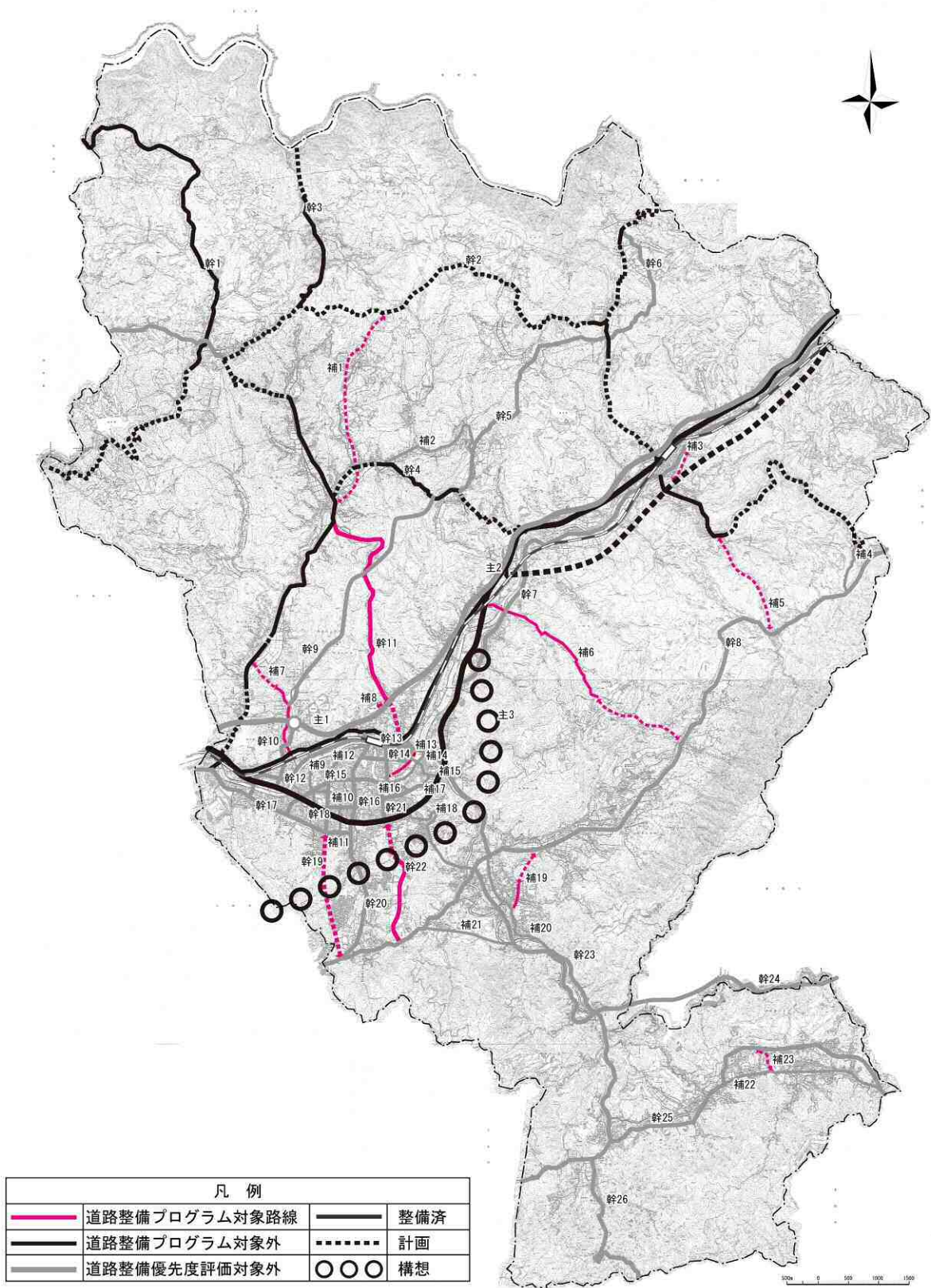
2) 評価対象路線の抽出

道路整備プログラムにおいては、市管理路線のみを対象とし、管理者が市以外となる国道、県道は整備主体も国、県となるため対象外とします。

表－管理者が市の路線

順位	番号	名称	管理者	位置づけ
10	幹 - 11	市道天徳・本郷線	市	南北方向の地域連携強化を図る
20	幹 - 19	(仮称) 瑞浪都市連絡線	市	土岐市駄知地区や(仮称) 東濃西部都市間連絡道路から瑞浪市街地、瑞浪 I. C へのアクセス強化を図る
4	幹 - 22	(仮称) 公園線南部延伸	市	瑞浪クリエイション・パークを支援する道路として、国道 19 号と(主) 多治見恵那線間の連絡強化を図る
17	補 - 1	市道南垣外・北野線	市	(主) 恵那御嵩線と(主) 大西瑞浪線間の連絡強化を図る
14	補 - 3	(仮称) 釜戸コミュニティ線	市	釜戸コミュニティセンターへのアクセス強化を図る
20	補 - 5	市道神徳 1 号線	市	辺地地区の利便性の向上を図る
15	補 - 6	市道鶴城・大草線	市	辺地地区の利便性の向上を図る
10	補 - 7	市道戸狩・月吉線	市	(一) 大西瑞浪線と市道戸狩半原線間の連絡強化を図る
18	補 - 8	市道瑞陵中学校東線	市	市道天徳・本郷線から、瑞陵中学校へのアクセス強化を図る
10	補 - 13	市道文化センター前線	市	中心市街地と周辺地域のアクセスを強化し、利便性の向上を図る
18	補 - 19	市道産郷・中学校線 市道水洗・中学校線 市道水洗・斧池線	市	(主) 多治見恵那線へのアクセスを強化し、利便性の向上を図る
15	補 - 23	市道西ヶ洞・沢ノ尻線	市	市道水上・猿爪線と国道 363 号の連絡強化を図る

図一 道路整備プログラム対象路線



3) 概算事業費の算定について

第5次総合計画実施計画（平成25年度～平成27年度）において、概算事業費が算出されている路線については、その値を用います。概算事業費が算出されていない路線は、瑞浪市道路網計画（平成14年7月）における概算事業費を基に、現在価値化します。

表一 路線別概算事業費

順位	番号		名称	延長	要整備延長	評価根拠	H14事業費	概算事業費	設定根拠	整備予定時期
11	幹	- 11	市道天徳・本郷線	4.52 km	0.60 km	一部未整備	-	7.45億円	実施計画より	H24～H29
20	幹	- 19	(仮称) 瑞浪都市連絡線	1.70 km	1.70 km	計画路線	15.0億円	17.45億円	H14時の事業費を現在価値化	
4	幹	- 22	(仮称) 公園線南部延伸	4.20 km	0.30 km	一部未整備	2.0億円	2.33億円	H14時の事業費を現在価値化	
17	補	- 1	市道南垣外・北野線	2.50 km	2.50 km	事業中	-	3.60億円	実施計画より	H22～H26
14	補	- 3	(仮称) 釜戸コミュニティ線	0.26 km	0.26 km	計画路線	-	15.40億円	実施計画より	H28～
20	補	- 5	市道神徳1号線	3.09 km	2.08 km	計画路線	4.2億円	4.05億円	実施計画より	H27、H30～
15	補	- 6	市道鶴城・大草線	1.80 km	1.80 km	計画路線	6.3億円	9.10億円	実施計画より	H29～
6	補	- 7	市道戸狩・月吉線	1.87 km	0.60 km	事業中	-	2.26億円	実施計画より	H18～H26
18	補	- 8	市道瑞陵中学校東線	0.20 km	0.20 km	計画路線	-	0.80億円	実施計画より	H24～
11	補	- 13	市道文化センター前線	1.18 km	0.40 km	一部未整備	1.0億円	0.95億円	実施計画より	H27～H30
18	補	- 19	市道産郷・中学校線 市道水洗・中学校線 市道水洗・釜池線	1.57 km	0.43 km	事業中	1.0億円	1.48億円	実施計画より	H12～H25
15	補	- 23	市道西ヶ洞・沢ノ尻線	0.49 km	0.49 km	計画路線	-	1.40億円	実施計画より	H24～

3. 事業スタミナの算出

道路の整備事業を進める上で、投資可能な予算額を把握することは、計画的な道路整備に必要ですが、社会・経済状況や市の重点施策などの変化により道路投資にあてられる予算は大きく変動することも考えられます。

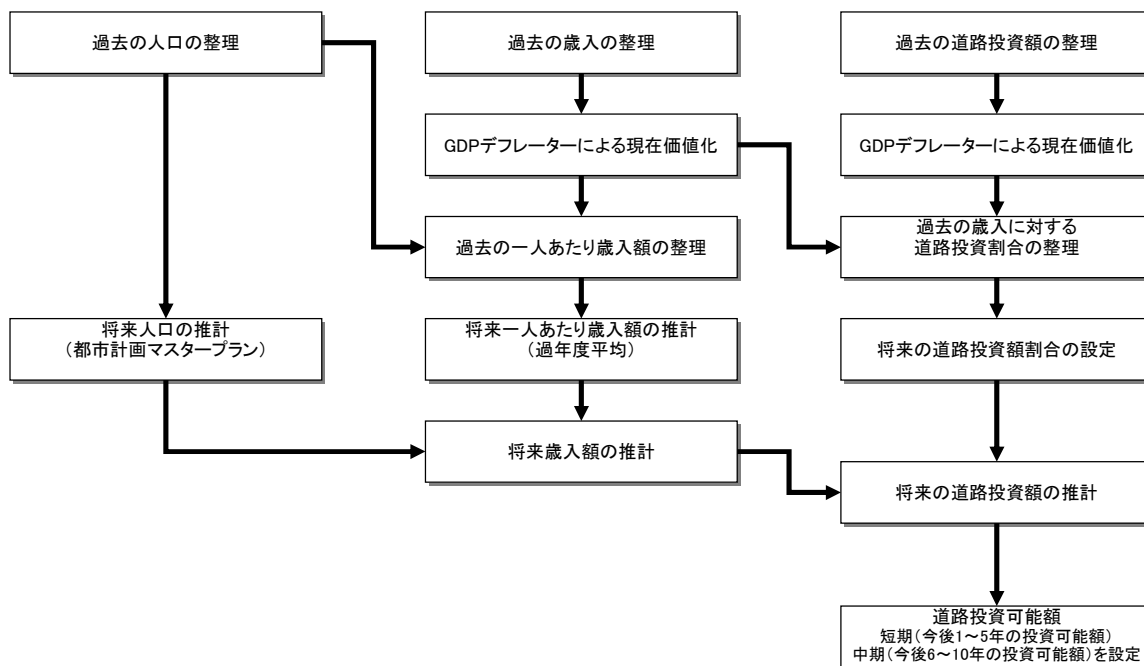
そのため今回は、将来的に税収に占める道路投資額の割合は一定という仮定の下に、現況の推移をベースに投資可能額を参考値として推計しました。

将来の投資可能額の推計に用いる指標としては、人口と税収です。

将来人口については、都市計画マスタープランにおける将来人口の推計値を用います。

将来の歳入額については、過去における市民一人当たりの歳入額からの推計値として、過去の平均値による将来一定とする推計パターンを検討しました。

道路投資可能額の算出フロー



1) 将来人口の推計

市の人口

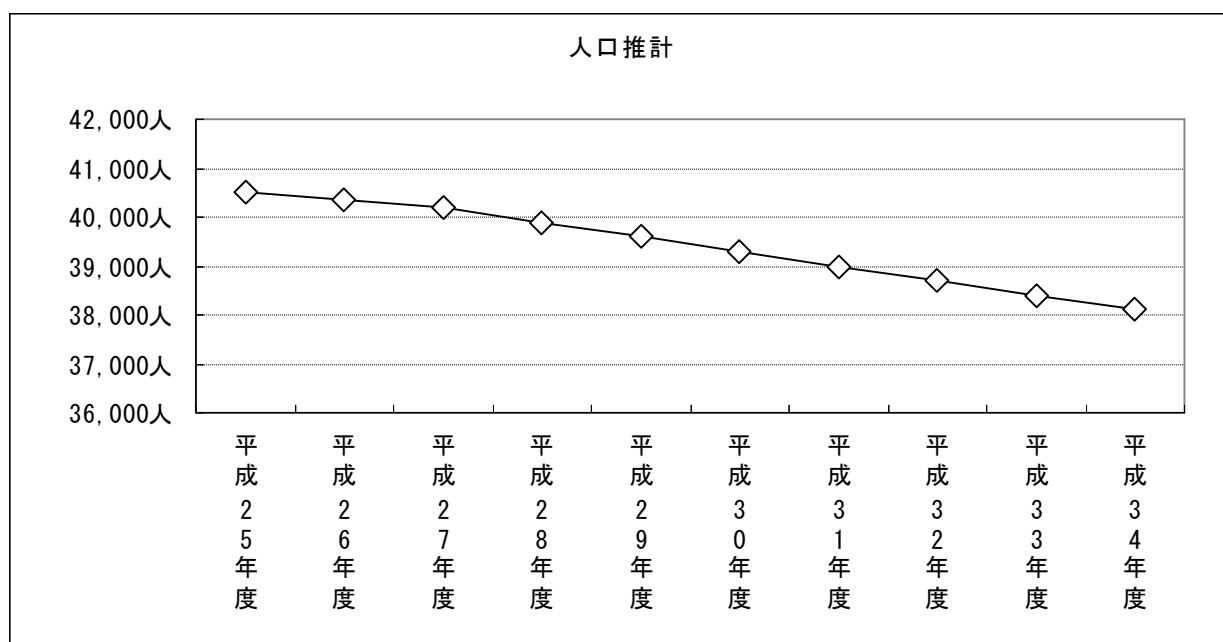
年度 項目	平成20年度 (2008年度)	平成21年度 (2009年度)	平成22年度 (2010年度)	平成23年度 (2011年度)	平成24年度 (2012年度)
人口	41,511人	41,376人	40,930人	40,531人	40,090人

(資料：企画政策課)

人口推計

年度	現況人口 (統計書) (人)	将来人口 (都市計画マスタープラン) (人)
平成20年度	41,511	
平成21年度	41,376	
平成22年度	40,930	41,400
平成23年度	40,531	40,784
平成24年度	40,090	40,638
平成25年度		40,492
平成26年度		40,346
平成27年度		40,200
平成28年度		39,900
平成29年度		39,600
平成30年度		39,300
平成31年度		39,000
平成32年度		38,700
平成33年度		38,400
平成34年度		38,100

(資料：瑞浪市統計書 平成24年版、瑞浪市都市計画マスタープラン)



2) 将来歳入額の推計

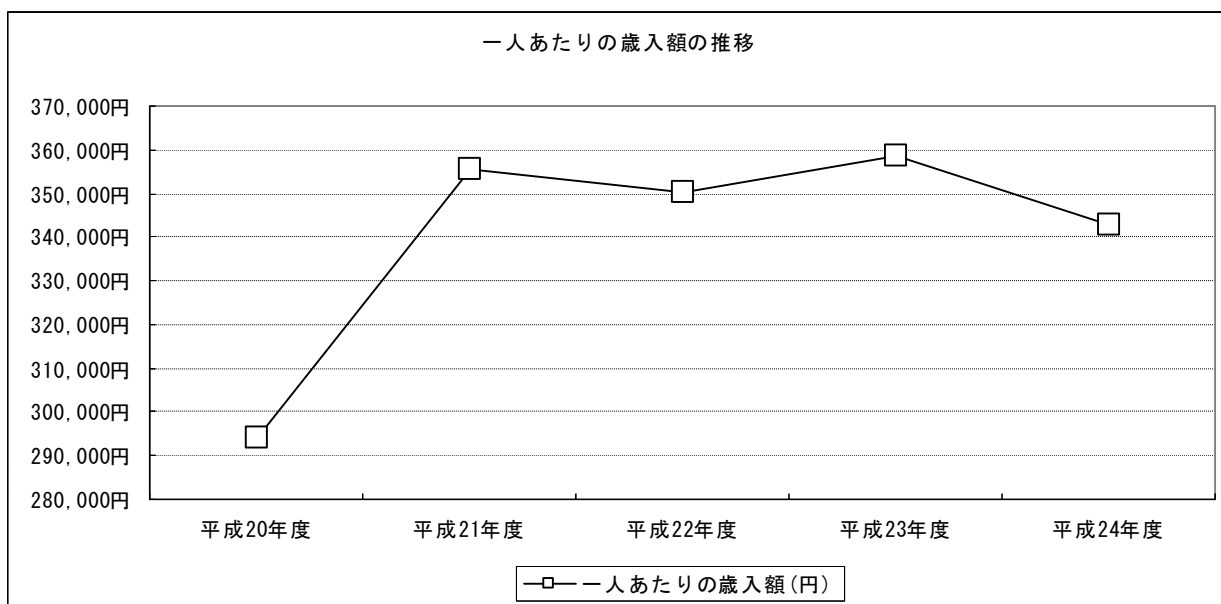
将来の一人あたりの歳入額は、過去5年の実績値より、過去5年の平均値として算定します。

なお、歳入額は物価の変動を考慮し、内閣府から公表されているGDPデフレーターを用いて、現在価値化します。

将来歳入額は、将来一人あたり歳入額に将来人口を乗じて算出します。また、市財政係が算出した将来歳入額についても考慮します。

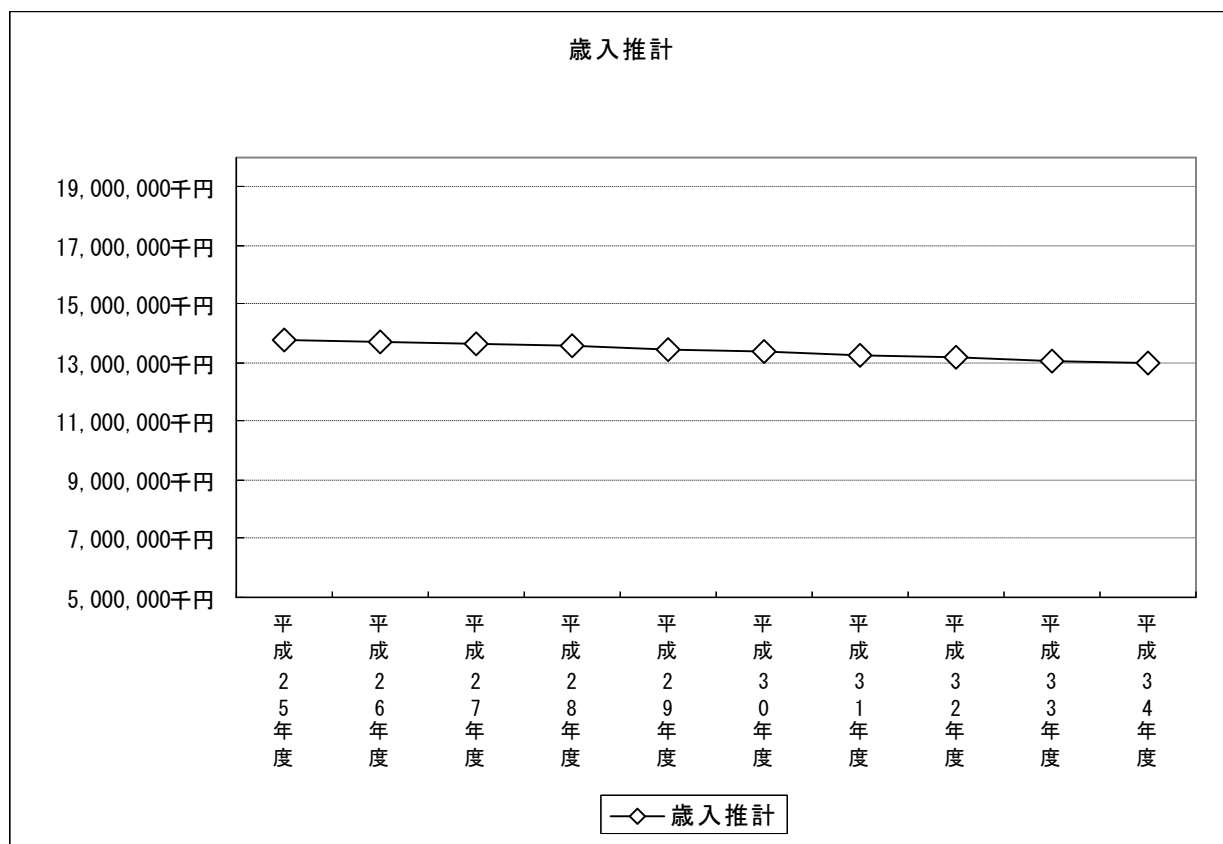
一人あたりの歳入額

年度 項目	平成20年度 (2008年度)	平成21年度 (2009年度)	平成22年度 (2010年度)	平成23年度 (2011年度)	平成24年度 (2012年度)
歳入額	13,725,240千円	16,009,321千円	14,918,327千円	14,766,353千円	13,750,000千円
GDPデフレーター(2012年基準)	112.5	108.8	104.0	101.7	100.0
歳入額(DF値)	12,202,531千円	14,710,135千円	14,338,261千円	14,526,317千円	13,750,000千円
人口	41,511人	41,376人	40,930人	40,531人	40,090人
一人あたりの歳入額	293,959円	355,523円	350,312円	358,400円	342,978円



歳入推計

年度	現況一人あたり歳入額 (円)	将来一人あたり歳入額 (平均値固定) (円)	将来歳入 (千円)
平成20年度	293,959		
平成21年度	355,523		
平成22年度	350,312		
平成23年度	358,400		
平成24年度	342,978		
平成25年度		340,234	13,776,771
平成26年度		340,234	13,727,097
平成27年度		340,234	13,677,423
平成28年度		340,234	13,575,353
平成29年度		340,234	13,473,282
平成30年度		340,234	13,371,212
平成31年度		340,234	13,269,142
平成32年度		340,234	13,167,071
平成33年度		340,234	13,065,001
平成34年度		340,234	12,962,931
合計			134,065,283



3) 将来道路投資可能額の推計

歳入額に占める道路投資額の割合は、将来的に一定として、過去の平均値 5.13%を用います。

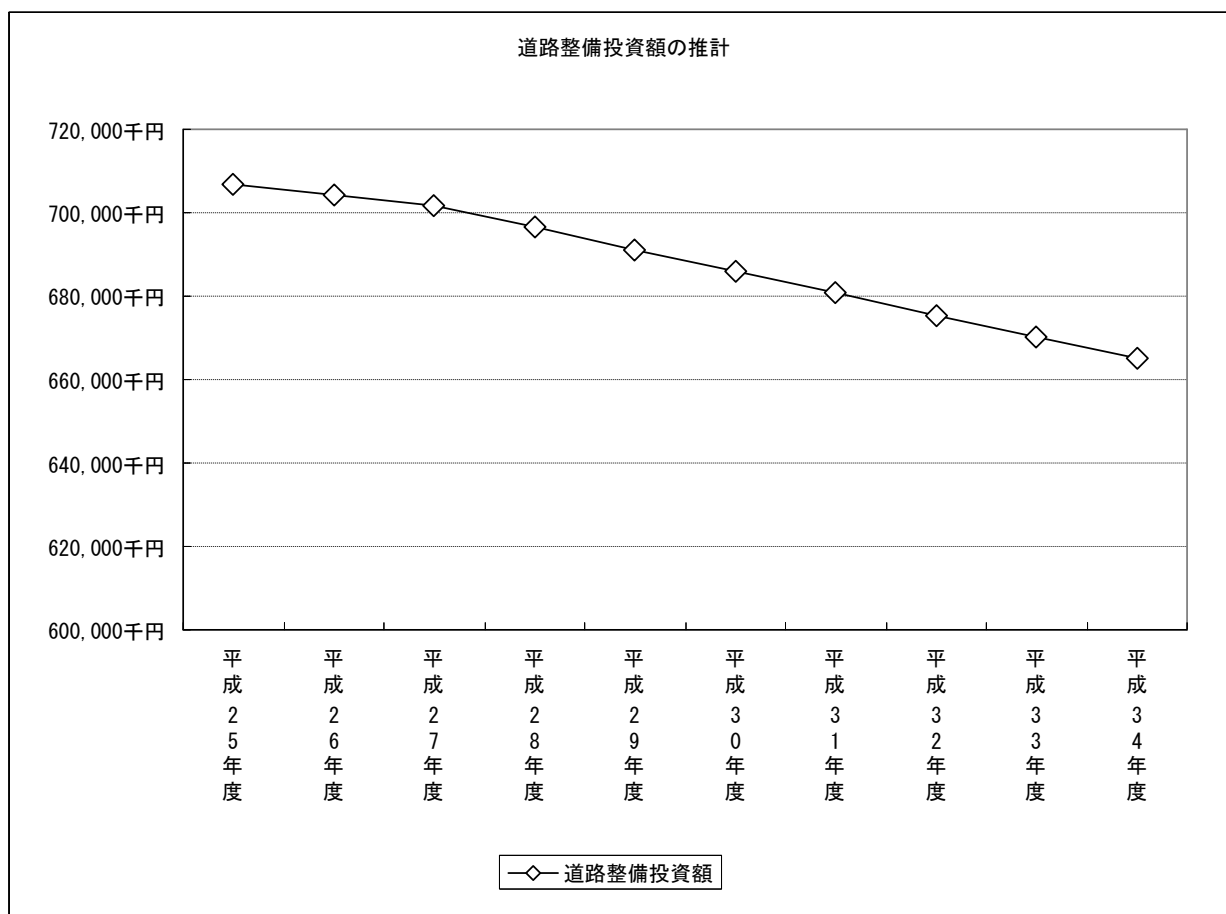
過去5年間の歳入額に占める道路整備投資額（道路橋梁費）の割合

年度 項目	平成20年度 (2008年度)	平成21年度 (2009年度)	平成22年度 (2010年度)	平成23年度 (2011年度)	平成24年度 (2012年度)
歳入額	13,725,240千円	16,009,321千円	14,918,327千円	14,766,353千円	13,750,000千円
道路橋梁費	583,387千円	1,595,555千円	527,047千円	622,108千円	507,215千円
GDPデフレーター（2012年基準）	112.5	108.8	104.0	101.7	100.0
歳入額（DF値）	12,202,531千円	14,710,135千円	14,338,261千円	14,526,317千円	13,750,000千円
道路橋梁費（DF値）	518,665千円	1,466,073千円	506,554千円	611,995千円	507,215千円
道路橋梁費の割合	4.25%	9.97%	3.53%	4.21%	3.69%
				平均	5.13%

道路投資額推計

年度	現況道路投資額 (千円)	歳入に占める道路投資額の割合	将来道路投資額 (千円)
平成20年度	518,665	4.25%	
平成21年度	1,466,073	9.97%	
平成22年度	506,554	3.53%	
平成23年度	611,995	4.21%	
平成24年度	507,215	3.69%	
平成25年度		5.13%	706,793
平成26年度		5.13%	704,244
平成27年度		5.13%	701,696
平成28年度		5.13%	696,459
平成29年度		5.13%	691,223
平成30年度		5.13%	685,986
平成31年度		5.13%	680,750
平成32年度		5.13%	675,513
平成33年度		5.13%	670,277
平成34年度		5.13%	665,040
	合計		6,877,981

図一 将来道路整備投資可能額の推移



道路投資額推計結果 (千円)

短期 (H25~H29)	3,500,415
中期 (H30~H34)	3,377,566
合計	6,877,981

4. 道路整備プログラムの設定

以上を整理して、評価対象路線の整備時期は投資可能額を考慮し、以下のとおり設定します。

なお、将来道路整備投資額に占める道路新設の割合は、第5次総合計画実施計画の道路新設の割合と同程度とし、概ね9割程度とします。また、橋梁の長寿命化として維持・修繕費として平成25年度～平成45年度まで年間1億円を投じる予定を考慮し、短期における将来道路整備投資額は約26億円、中期は約25億円とします。

1) 短期整備路線の設定

短期（概ね5年以内 H25～H29）では、道路投資額は約26億円となります。

既に事業に着手している市道戸狩・月吉線、市道南垣外・北野線、市道産郷・中学校線、市道水洗・中学校線、市道水洗・斧池線の3路線及び事業計画のある市道瑞陵中学校東線、市道西ケ洞・沢ノ尻線の2路線は、評価による整備優先順位に関係なく早期完了を目標とし、短期に設定します。

また、将来道路整備投資額上、短期内に（仮称）釜戸コミュニティ線全線整備することは困難であるため、中期に繰り越す路線となります。

表一 短期整備路線の設定

順位	番号			名称	要整備延長	概算事業費	備考
6	補	-	7	市道戸狩・月吉線	0.60 km	2.3億円	
15	補	-	23	市道西ケ洞・沢ノ尻線	0.07 km	0.2億円	
17	補	-	1	市道南垣外・北野線	2.50 km	3.6億円	
18	補	-	8	市道瑞陵中学校東線	0.20 km	0.8億円	
18	補	-	19	市道産郷・中学校線 市道水洗・中学校線 市道水洗・斧池線	0.43 km	1.5億円	
4	幹	-	22	（仮称）公園線南部延伸	0.30 km	2.3億円	
11	幹	-	11	市道天徳・本郷線	0.60 km	7.5億円	
11	補	-	13	市道文化センター前線	0.40 km	1.0億円	
14	補	-	3	（仮称）釜戸コミュニティ線	0.26 km	7.4億円	中期に繰越し
計						26.5億円	
投資可能額						約26.5億円	

2) 中期整備路線の設定

中期（概ね10年以内 H30～H34）では、道路投資可能額は約25億円となります。

また、将来道路投資可能額上、中期内に（仮称）瑞浪都市連絡線の全線整備は困難であるため、長期に繰り越す路線となります。

表一中期整備路線の設定

順位	番号			名称	要整備延長	概算事業費	備考
14	補	-	3	（仮称）釜戸コミュニティ線	0.26 km	8.0億円	短期からの繰越し
15	補	-	23	市道西ヶ洞・沢ノ尻線	0.42 km	1.2億円	
15	補	-	6	市道鶴城・大草線	1.80 km	9.1億円	
20	補	-	5	市道神徳1号線	2.08 km	4.1億円	
20	幹	-	19	（仮称）瑞浪都市連絡線	1.70 km	3.1億円	長期に繰越し
計						25.4億円	
投資可能額						約25.4億円	

3) 長期整備路線の設定

短期、中期で整備できない路線は、長期整備路線とします。

表一長期整備路線の設定

順位	番号			名称	要整備延長	概算事業費	備考
20	幹	-	19	（仮称）瑞浪都市連絡線	1.70 km	14.4億円	中期からの繰越し
計						約14.4億円	

図一 道路整備プログラムの設定

